

SWITI



HOH Architekten



Switi

Architectuur en stedenbouw:
HOH Architecten

Opdrachtgever:
BPD Bouwfonds Gebiedsontwikkeling

Aannemer:
Verhaegh Bouw / Ekowood Houses

Adviseur constructie:
Constructie Adviesbureau Geuijen

Adviseur brand en bouwfysica:
Nieman Raadgevende ingenieurs

Openbare ruimte:
Gemeente Amsterdam

Locatie:
Gooise Kant 300 - 438, Amsterdam Zuidoost

Bouwsom:
€ 12.989.000,-

Ontwerp - Uitvoering:
2019 - 2025

Fotografie:
Marcel van der Burg, Max Hart Nibbrig

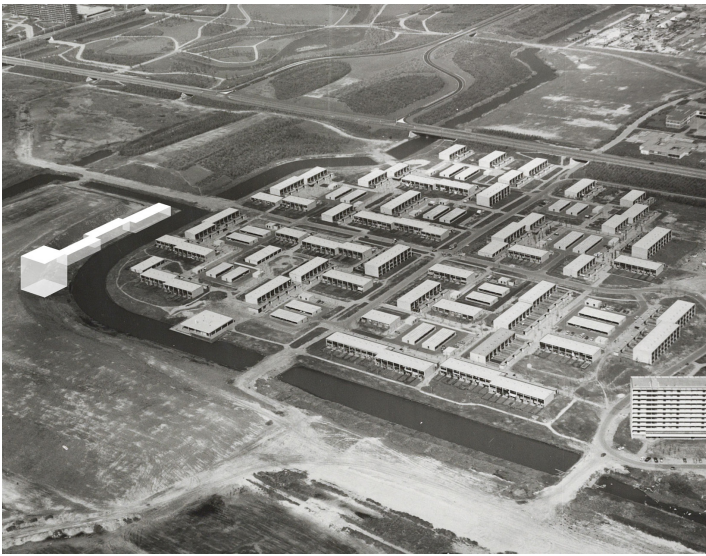
Switi is de uitbreiding van de woonwijk Kelbergen in Amsterdam-Zuidoost. De wijk, ontworpen door Jan Sterenberg in 1973, bestaat uit een mix van koop- en sociale huurwoningen. Switi voegt hier een strook laagbouw en een woontoren aan toe.

Het nieuwe plan borduurt voort op de kwaliteiten van de bestaande wijk. De laagbouw volgt de typologie van strokenbouw met verspringende volumes, waardoor een balans ontstaat tussen collectiviteit en individuele identiteit. Door de nieuwe woningen aan de overzijde van de vaart te plaatsen wordt het water, ooit een begrenzing, juist het centrale onderdeel van de wijk. De toren vormt een oriëntatiepunt en maakt een stedenbouwkundige verbinding met de hogere bebouwing in de Bijlmer.

Switi sluit aan op de nieuwe context van het Nelson Mandelapark en het Brasapark, waar oude barrières nieuwe verbindingen zijn geworden. Natuur, biodiversiteit en hoogwaardige verblijfsruimten stonden centraal in de uitwerking. Stedenbouw, openbare ruimte en architectuur geven samen een integraal antwoord op de duurzaamheidsambitie van de gemeente Amsterdam.

De architectuur verbindt duurzame principes met het modernisme van de jaren zeventig: gebouwd in de geest van de tijd, met moderne materialen en industriële technieken. Op de fundering na is Switi volledig biobased. De constructie van laagbouw en toren (inclusief trappenhuis en liftkern) bestaat uit kruislaaghout, gevels zijn geïsoleerd met houtvezel, en bamboe gevelafwerking en vierkante loggia's zorgen voor eenheid. Het project is geprefabriceerd in 2D-elementen en in slechts vier maanden opgetrokken, inclusief gevels, kozijnen, zonwering, binnenwanden en brandwerende voorzieningen. Daarna volgde de afbouw met zwevende dekvloeren en installaties.

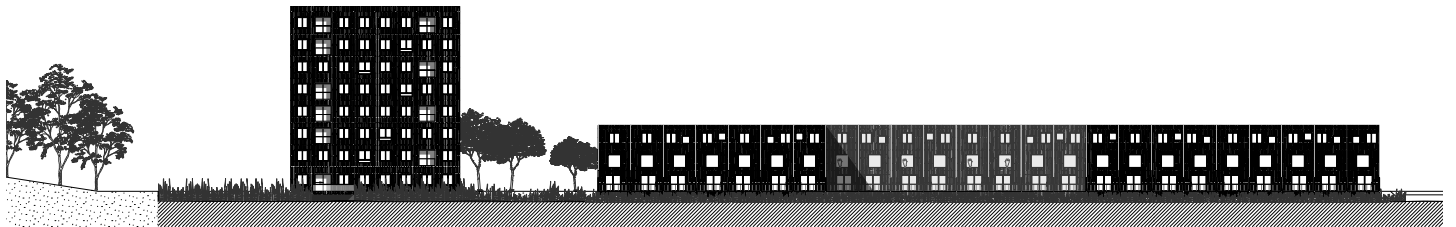
De laagbouw omvat 24 woningen van 125 m² met drie woonlagen, flexibel in te delen en met een sterke relatie tot buitenruimte. De toren telt 45 appartementen van 60 m². Alle woningen zijn verkocht binnen de categorie 'betaalbare koop', met voorrang voor buurtbewoners, om de sociale binding te versterken en doorstroming op gang te brengen.



Inpassing in historische context (Collage)



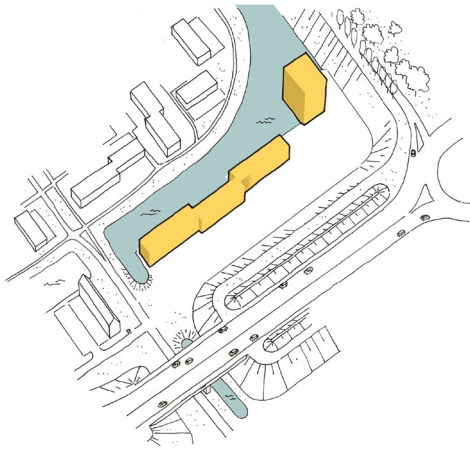
Inpassing in toekomstige context (collage)



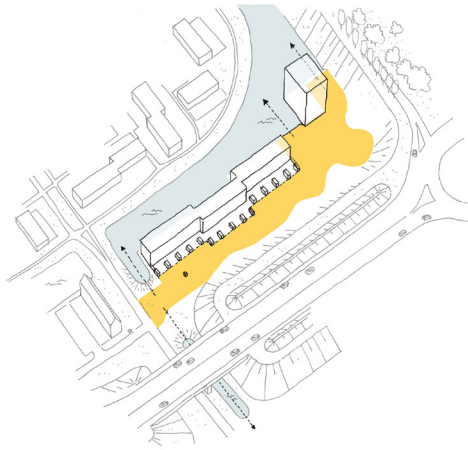
Aanzicht ensemble



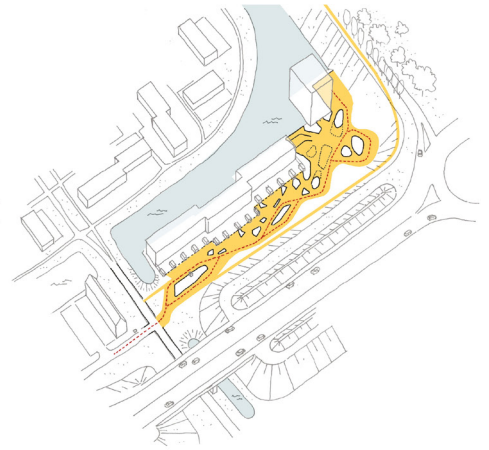
Zicht vanaf de vaart



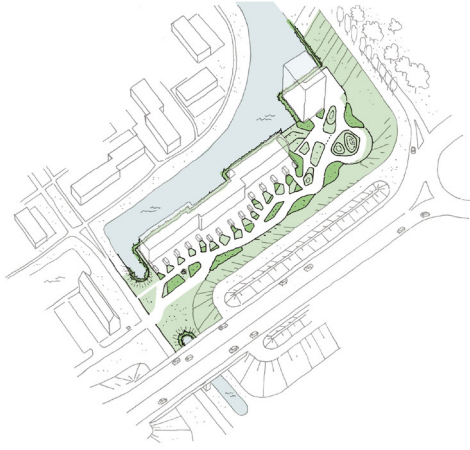
Gebouwen



Shared space



Looproutes en rijlijnen



Groenstructuur - Laag



Groenstructuur - Bomen



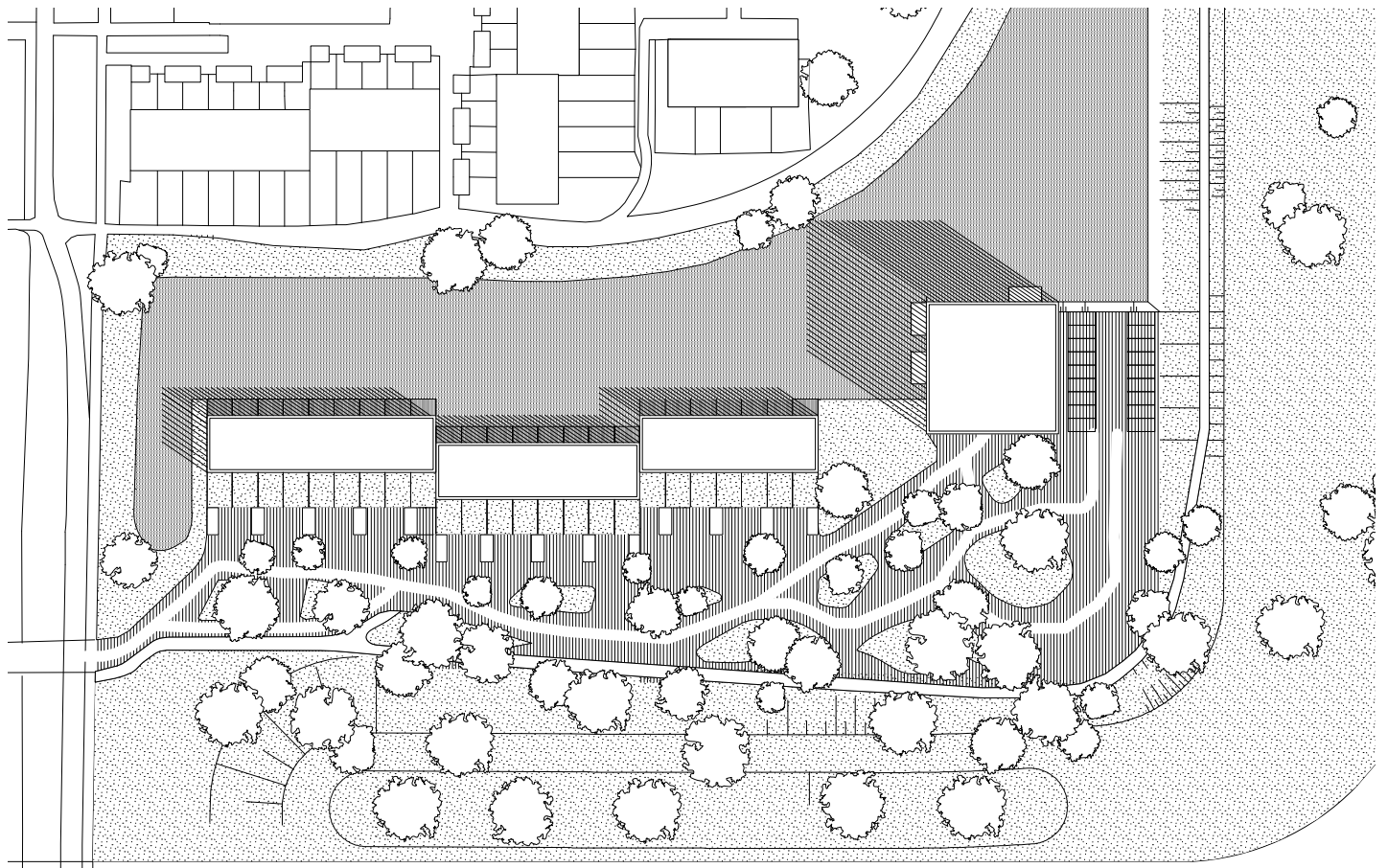
Totaalbeeld

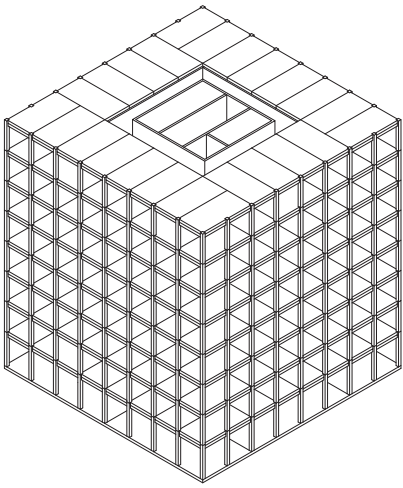


Switi in aanbouw (oplevering openbare ruimte staat gepland voor september 2025)

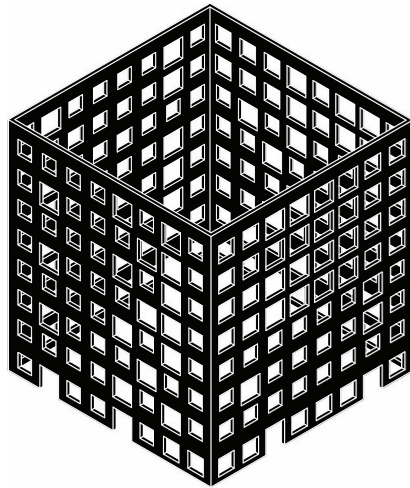


Switi in aanbouw (oplevering openbare ruimte staat gepland voor september 2025)





Constructie



Gevelopeningen



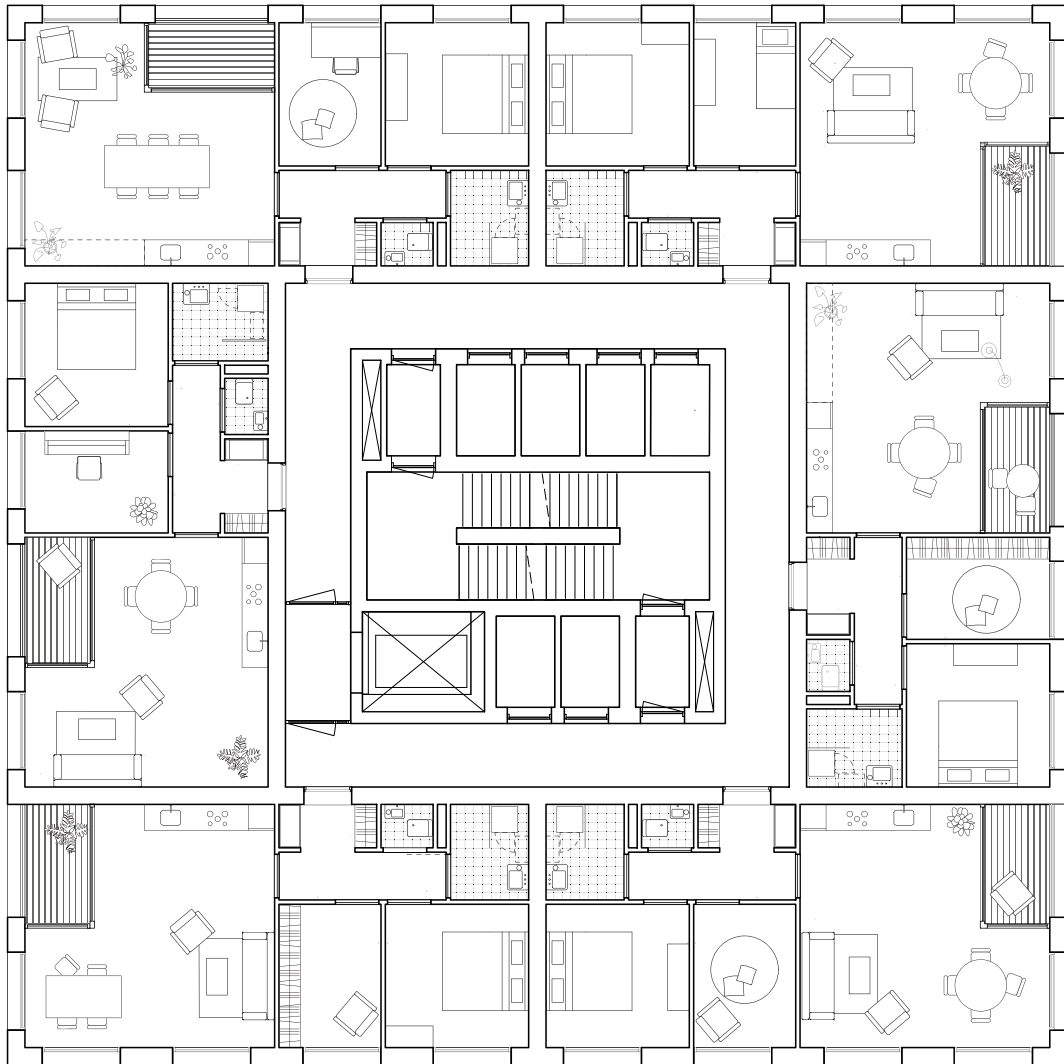
Wontoren



Interieur



Interieur

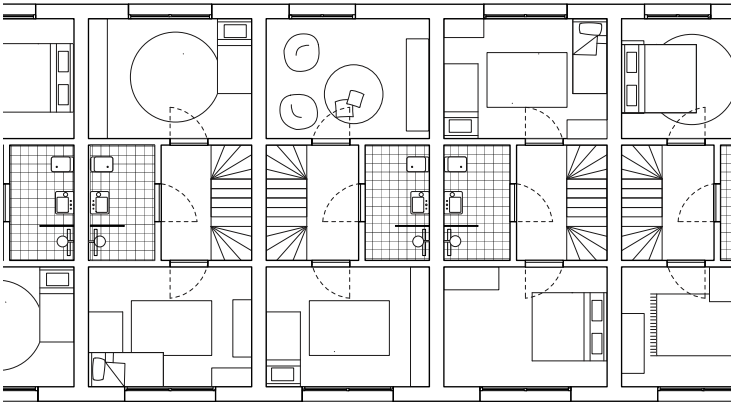




Opname constructie omroep HUMAN - NPO



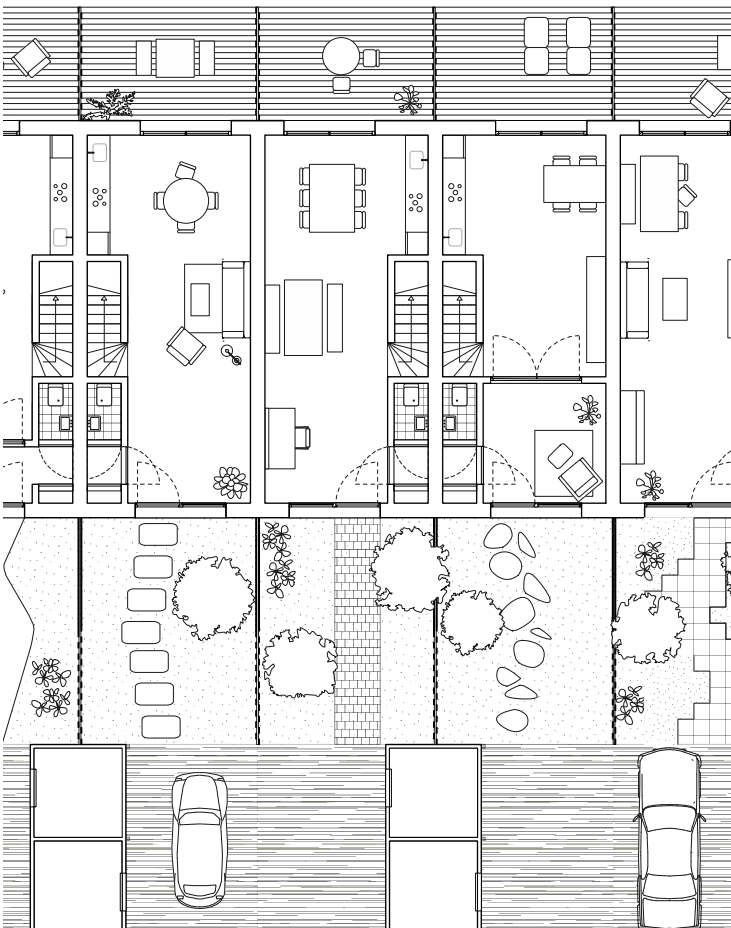
Bouwfoto



Plattegrond laagbouw : +2



Plattegrond laagbouw : +1



Plattegrond laagbouw: BG



Plattegrond laagbouw: BG



Plattegrond laagbouw: BG



Interieur +1



Interieur BG



Doorsnede laagbouw