

# Nieuw Bergen

Eindhoven, Nederland

**Een geleidelijke ontwikkeling die stedelijke en duurzame kwaliteiten combineert in de wijk Bergen in Eindhoven**

**Opdrachtgever**  
**Programm**  
**Oplevering**  
**Team**

SDK Vastgoed (VolkerWessels)  
28,700 m<sup>2</sup> woningen, retail, horeca (237 woningen)  
2026  
Stam + De Koning B.V. (aannemer), MTD Architects (landschapsarchitect), INBO (technische uitwerking), Adviesbureau Tielemans (bouwkundig ingenieur), Huisman & van Muijen (installatietechniek), DPA Cauberg-Huygen (bouwfysica)



De ingang van de wijk en de getransformeerde gebouwen



Achter twee transformaties verrijzen vijf nieuwe gebouwen



luchtfoto

Het woningbouwproject Nieuw Bergen in het centrum van Eindhoven, ontworpen door MVRDV, is opgeleverd. Het project ontwikkeld door SDK Vastgoed omvat vijf nieuwe gebouwen en twee transformaties van historische panden die gezamenlijk 237 woningen toevoegen aan de stad. Het diverse woningaanbod varieert van studio's tot gezinsappartementen en sociale huurwoningen tot luxe penthouses. De opvallende puntige daken zorgen voor maximaal zonlicht en geven het project een bergachtig silhouet. Het ontwerp laat zien hoe de stad kan verdichten en tegelijkertijd zijn leefbaarheid, openheid en identiteit kan behouden.

De zeven gebouwen – genaamd Indigo, Violet, Bleu, Rouge, Orange, Jaune en Vert – vormen een geleidelijke overgang van de historische laagbouw van de wijk Bergen tot de nieuwe hoogbouw. De gebouwen Vert en Jaune, gelegen aan de Grote Berg, zijn de transformaties van voormalige politiebureaus, gebouwd in de 20e eeuw. De panden zijn samengebracht door een herbouwde gevel die de gebouwen al eerder met elkaar verbond, waardoor deze historische link behouden blijft.

Achter deze twee transformaties verrijzen vijf nieuwe gebouwen, oplopend in hoogte van Orange met 6 verdiepingen en 48 sociale huurwoningen tot Indigo met 17 verdiepingen. Deze overgang wordt versterkt door een gradatie in kleur en materiaal van de gevels, beginnend bij de donkerrode bakstenen van de twee bestaande gebouwen, doorlopend naar bruin, beige en lichtgrijs, en eindigend bij de witte stenen gevel van de hoogste woontoren. De scherpe daklijnen van de vijf gebouwen zijn systematisch ontworpen met hoeken van 45 graden vanaf het straatniveau van de aangrenzende

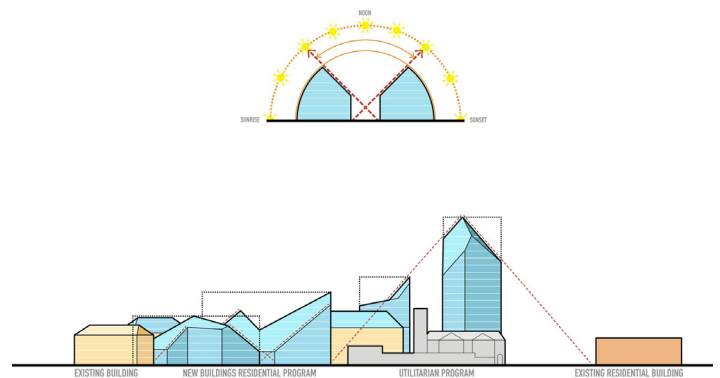
gebouwen. Hierdoor krijgen de woningen en de publieke ruimte maximaal daglicht en voelt Nieuw Bergen ondanks zijn dichtheid en knusse straatjes toch open en luchtig aan. De hellende daken bieden bovendien een ideaal oppervlak voor zonnepanelen en groen, wat bijdraagt aan de biodiversiteit van de wijk.

De daken van Indigo, Bleu en Rouge hebben open toppen. Hier zijn dakterrassen gemaakt met een glazen borstwering die ook als windscherm dient. De dakterrassen van Bleu en Rouge zijn voor collectief gebruik, waarbij het dak van Bleu ook een broeikas bevat. Op deze gemeenschappelijke plekken kunnen bewoners met elkaar in contact komen en bijvoorbeeld tuinieren of evenementen organiseren, wat ten goede komt aan de sociale cohesie van de wijk. De retailpanden op de begane grond van de gebouwen Violet, Bleu, Vert en Jaune profiteren van de autovrije straten met voldoende ruimte voor terrassen en andersoortige bedrijvigheid.

Duurzaamheid stond centraal in het ontwerp van dit project. De transformaties van bestaande gebouwen verminderen de materiaalgebonden CO2-uitstoot. Energiezuinige installaties en zonnepanelen helpen de operationele CO2-uitstoot te beperken. De combinatie van beplanting en groene daken versterkt de biodiversiteit, slaat regenwater op, dringt hittestress terug en bevordert het welzijn van de bewoners. Het project laat zien hoe een goed doorzocht ontwerp een stadscentrum kan verdichten zonder in te leveren op leefbaarheid, duurzaamheid of gemeenschapsgevoel.

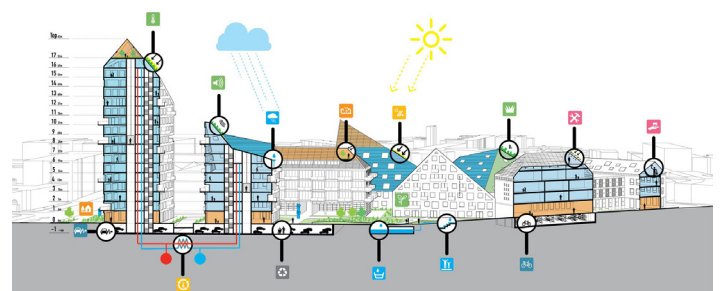


luchtofoto



**Ontwerp gericht op een optimale lichtinval**

- Public transport priority
- Rain water storage
- Solar panel roof
- Green public space
- Meeting space
- Phase of existing building
- Exchange station
- Rain water
- Red parking system
- Green roof
- Other green
- Emergency shelter
- New building
- Water play area
- All electric
- Shared facilities
- Sustainable building
- Pedestrian priority
- Other heat reduction



duurzaamheidsprincipes



De woningen en publieke ruimtes krijgen maximaal daglicht door scherpe daklijnen





Het project laat zien hoe een goed doordacht ontwerp een stadscentrum kan verdichten zonder in te leveren op leefbaarheid, duurzaamheid of gemeenschapsgevoel

