



HOORNWERK

Fort Isabella is de laatste groene schakel tussen Vught en 's-Hertogenbosch. Wat in de 17^e eeuw werd gebouwd als fort in de Zuiderwaterlinie is in een meer recent verleden omgebouwd tot kazerneterrein. De nieuwe fase, waarin het terrein opnieuw is geactiveerd, is een transformatie tot buitenstad met een aantrekkelijke mix van wonen, werken en horeca. Door een combineerde herbestemming van een aantal voormalige kazernegebouwen en nieuwbouw is de geest van het kazerneterrein behouden.

Voor een deel van de nieuwbouw is HILBERINKBOSCH architecten gevraagd, wat heeft geresulteerd in een plan met sterke verwijzingen naar de geschiedenis van de plek in nieuw elan. Na Isabellapoort, twee over een as naar elkaar verwijzende gebouwen met elk 10 appartementen, realiseren we Hoornwerk.

Met wooncomplex Hoornwerk wordt de grote herinrichting van Fort Isabella in Vught afgerond. Het is gesitueerd op dezelfde locatie als het voormalige Hoornwerk, dat een historisch buitenwerk van een vesting is. Voortbordurend op de reeds gerealiseerde plannen op Fort Isabella heeft HILBERINKBOSCH architecten, in samenwerking met MTD Landschapsarchitecten, een stedenbouwkundige opzet ontwikkeld bestaande uit drie bouwvolumes rond een gezamenlijk hof op een parkeerdek. De hof vormt het hart van het plan en faciliteert een geleidelijke overgang van het openbare domein naar de meer private woonomgeving. Hoornwerk bevindt zich aan de kop van een geherintroduceerde waterstructuur die de vorm van de voormalige vesting weer afleesbaar maakt.



Fort Isabella, verdedigingswerk tussen 's-Hertogenbosch en Vught



luchtfoto Fort Isabella voor de herinrichting tot nieuwe buitenstad



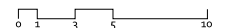
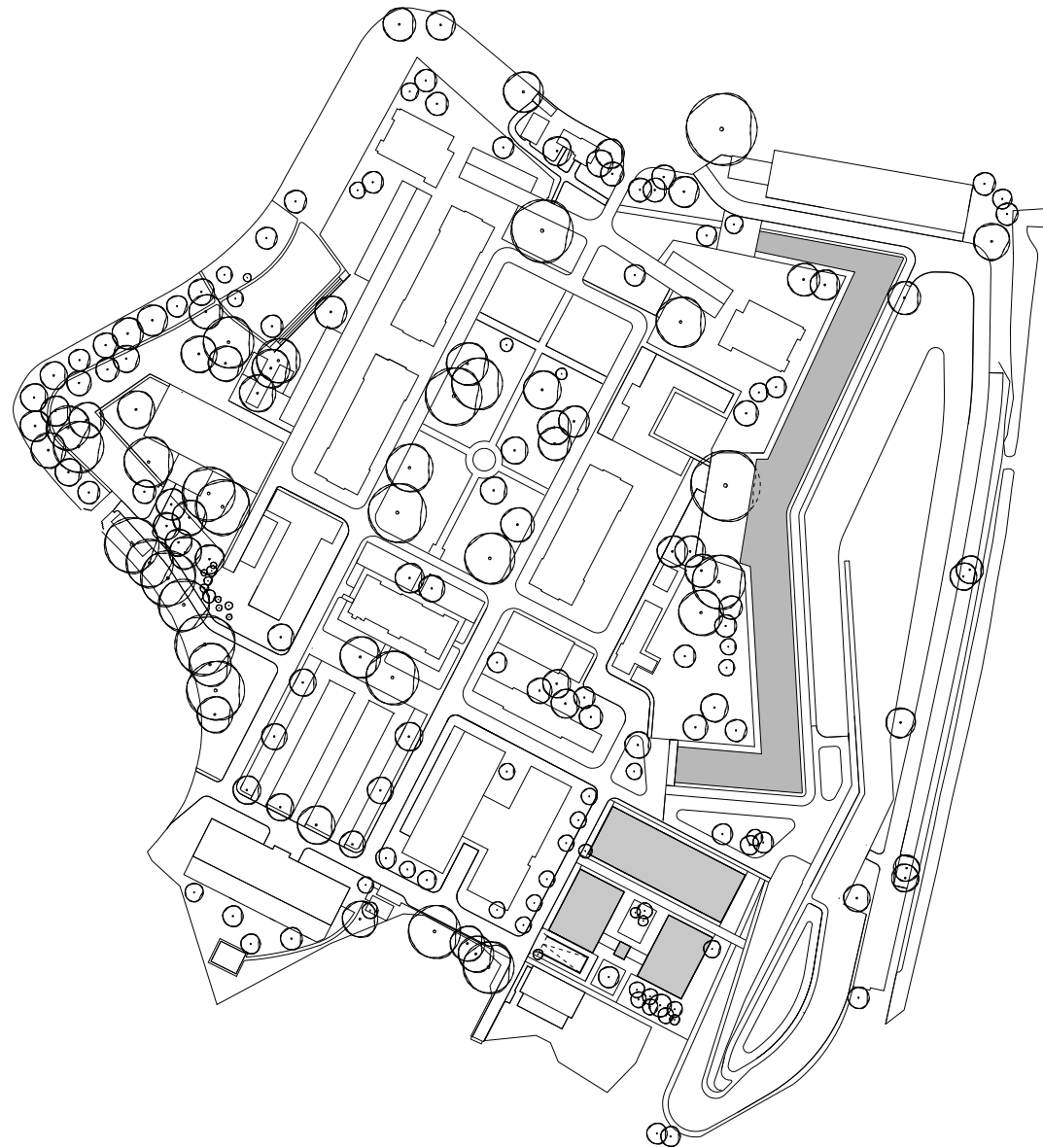
visueel van Hoornwerk, het slotproject van de grote herinrichting

Met de inpassing van Hoornwerk wordt aan de zijde van het water een plein gevormd dat wordt geactiveerd door de hierop georiënteerde commerciële ruimte. De ondergrondse parkeeroplossing draagt bij aan het verlichten van de parkeerdruk en het streven naar een autoluwe leefomgeving.

Het woonensemble heeft 50 kleine en middelgrote koopappartementen en 777 m² commerciële ruimte. Door het programma te verdelen over meerdere blokken sluit het stedenbouwkundig goed aan op het bestaande weefsel. Zo zorgt de opzet voor een passende schaal en versterkt het complex de ruimtelijke samenhang met de historische context van Fort Isabella.

De architectuur borduurt voort op de facilitaire gebouwen die zich voorheen op Hoornwerk bevonden. Grote overstekken, karakteristieke witte lateien en blauwe stalen deuren zijn geïnterpreteerd en 'gerecycled' als herkenbare vormen in een nieuw gebouw. Een gedeeld warmtenet levert duurzame energie in de vorm van warmte en koeling voor woningen en commerciële ruimtes. De warmte wordt opgewekt met een warmte- en koude-opslag (WKO) met warmtepomp. Zo kunnen bewoners en bedrijven van Fort Isabella hun ruimtes zorgeloos koelen en verwarmen

Met ruim 450 bewoners en ondernemers, een autoluwe leefomgeving en het behoud van cultureel erfgoed vormt Fort Isabella een nieuwe schakel tussen Vught en 's-Hertogenbosch. De toevoeging van kleinere appartementen in Hoornwerk draagt bij aan de diversiteit binnen de omliggende, nieuw gevormde gemeenschap.



Hoornwerk bevindt zich aan de kop van een geherintroduceerde waterstructuur die de vorm van de voormalige vesting weer afleesbaar maakt

VOORTBOUWEN OP BESTAANDE KARAKTERISTIEKEN



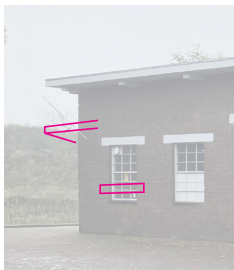
stalen stallingdeuren met ronde kruisramen



signaalfunctie penanten door wit keim- of stucwerk

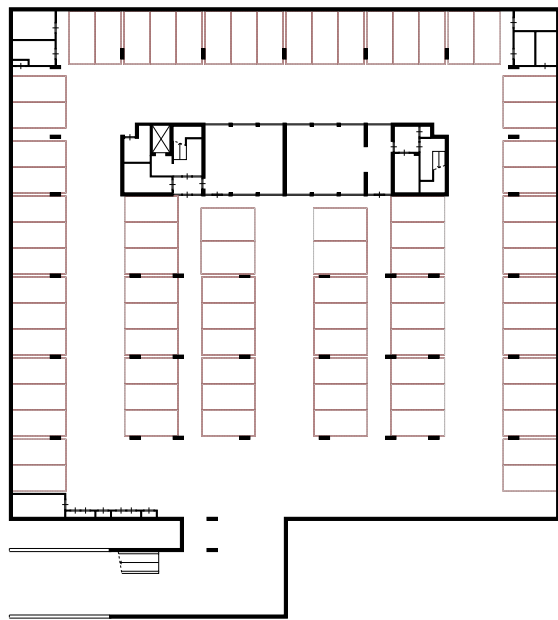
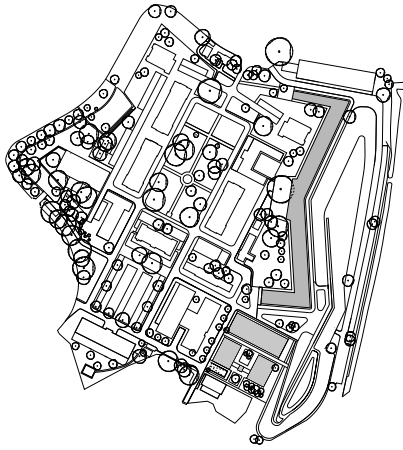


grote gevelopeningen ramen met verdelingen

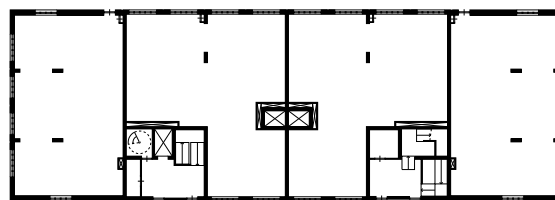


grote overstekken, witte dakranden en witte lateien

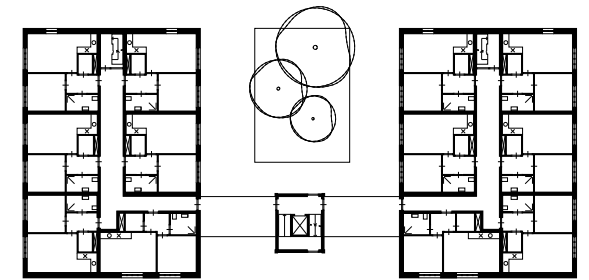
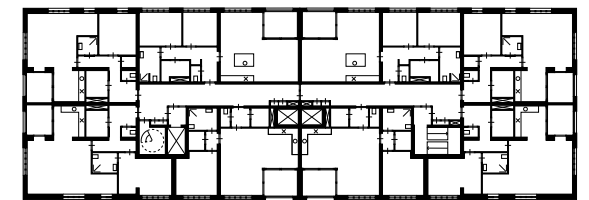
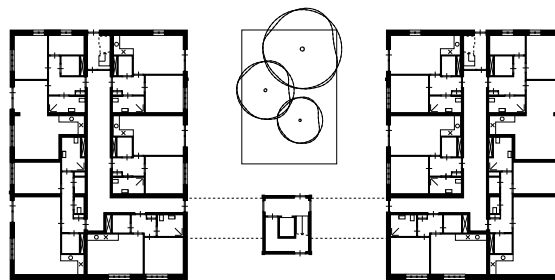




kelder



begane grond



eerste verdieping