

# FERRO OFFICES

## Voor de nieuwe generatie havenmakers



» Luchtfoto Ferro ensemble rond 1975

### Radicale renovatie

Ferro Offices is de transformatie van het voormalige Ferro-hoofdkantoor uit 1969 in het Galileipark (M4H) Rotterdam tot een duurzaam verzamelgebouw voor een nieuwe generatie havenmakers. Het ontwerp van GROUP A, in opdracht van het Havenbedrijf Rotterdam, geeft een bestaand kantoorpand nieuw leven en maakt de duurzame ambities van het gebied concreet.

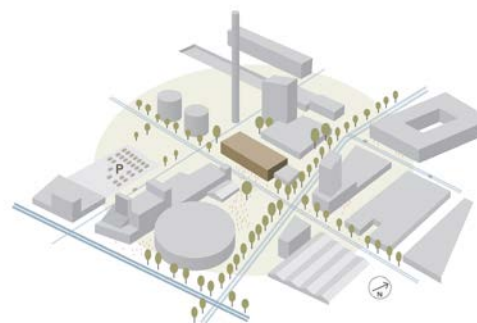
### Vernieuwing en duurzaamheid

Het ontwerp geeft het gebouw een krachtig nieuw gezicht binnen het rauwe, industriële landschap van Merwe-Vierhavens. Met ingrepen zoals een extra verdieping, houten gevels met balkons en een sculpturale trap

ontstaat een gelaagd en eigentijds geheel. Het gebouw is gasloos, voorzien van zonnepanelen, voldoet aan de BENG-normen en behaalt energielabel A++++ en een BREEAM-NL Outstanding ontwerpcertificaat.

### Visitekaartje voor M4H

Ferro Offices is hét visitekaartje van M4H en het Rotterdam Makers District, waar gewerkt wordt aan een toekomstbestendig gebied waarin wonen, werken en onderwijs samenkomen. Het gebouw biedt ruimte aan innovatieve (maritieme) maakbedrijven die actief zijn binnen de thema's energietransitie, mobiliteit en circulariteit, en markeert daarmee de overgang naar een nieuwe, duurzame maakindustrie in Rotterdam.



» Toekomstige situatie Ferro Offices

'Een waanzinnig project, super duurzaam en de start van een nieuwe wijk van Rotterdam. Het Havenbedrijf wil van betekenis zijn voor de ontwikkeling van de stad, want stad en haven horen bij elkaar.'

**Boudewijn Siemons, Havenbedrijf Rotterdam**

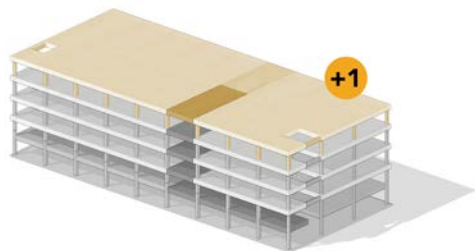


» Situatie Ferro Offices in Rotterdam Makers District (RDM), M4H

Opdrachtgever:	<b>Havenbedrijf Rotterdam</b>
Architect:	<b>GROUP A</b>
Aannemer:	<b>Dura Vermeer Heyma</b>
Constructeur:	<b>WSP</b>
Installatie adviseur:	<b>DVP Smart Concepts Techniplan</b>
Brandveiligheid:	<b>Bureau Veldweg, IOB</b>
Bouwfysica (BREEAM):	<b>TRAJECT Adviseurs &amp; Managers</b>
Fotografie:	<b>Sebastian van Damme</b>
Opgeleverd:	<b>November 2025</b>

### Hergebruik als fundament

Het voormalige Ferro hoofdkantoor uit 1969 vormt de basis van het ontwerp. Door het bestaande casco te behouden is de CO2-uitstoot met circa 75% verminderd ten opzichte van volledige nieuwbouw. Dankzij het draagvermogen kon een extra verdieping worden toegevoegd, waardoor het gebouw wordt verdicht zonder nieuwe materiaalintensieve ingrepen.



» Boven op het bestaande gebouw is een extra verdieping toegevoegd.



» Ferro hoofdkantoor uit 1969



» De zuidgevel is teruggelegd ten opzichte van het bestaande casco met nieuwe houten gevel.



» Hergebruikt casco



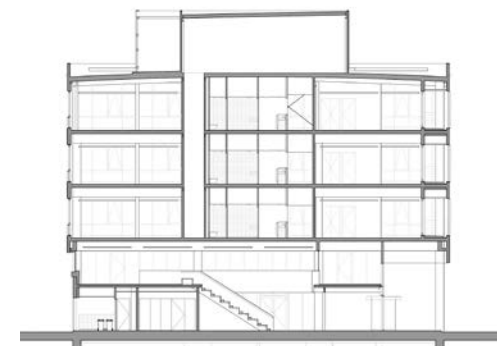
» Monumentale natuurstenen trap met houten leuning.

'Karakteristieke elementen, zoals glazen bouwstenen en de monumentale natuurstenen trap met houten leuning, zijn zorgvuldig hersteld en geven het gebouw karakter.'

Dennis Berger, GROUP A



» Dubbelhoge makersruimte met hergebruikte glazen bakstenen.



» Teruggiggende zuidgevel en openbare plint met tribunetrap



» zon overstek zuidgevel  
juni 12:00



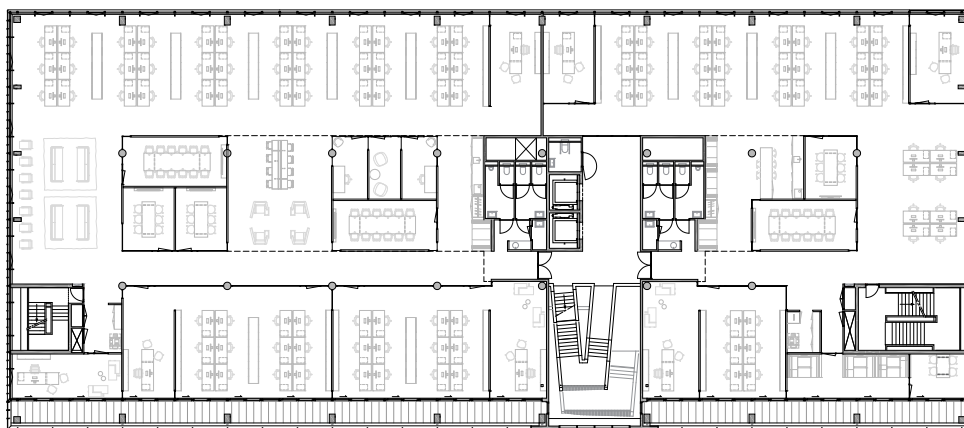
» zon overstek zuidgevel  
september 12:00



» zon overstek zuidgevel  
december 12:00

### Architectonische vernieuwing

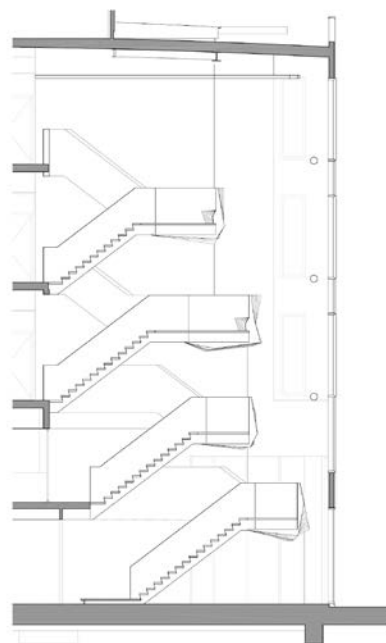
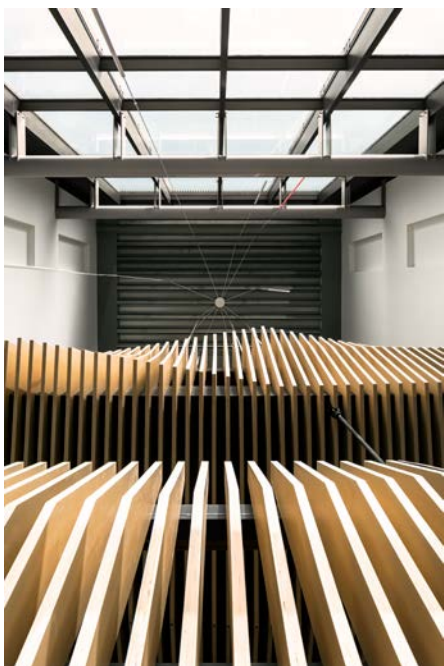
De architectonische ingrepen geven het gebouw een nieuwe identiteit die aansluit bij zijn omgeving. De zuidgevel is teruggedegd ten opzichte van het casco, waardoor buitenruimtes ontstaan - een zeldzame kwaliteit voor werkplekken - en daglicht en zonlicht op natuurlijke wijze worden gereguleerd. Een grotendeels biobased houten vormt een warm contrast met de industriële omgeving.



» De kantoorvloeren hebben een flexibele plattegrond met buitenruimte aan de zuidgevel.

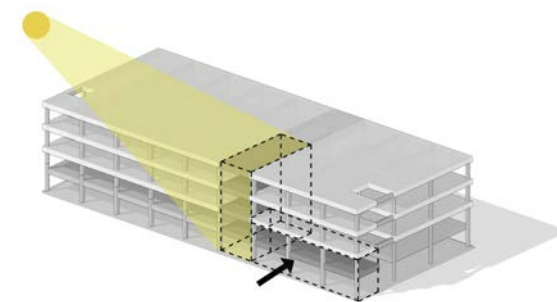


» Lamellen aan de oost- en westgevel verminderen de warmtelast van de zon die schuin op de gevel valt.

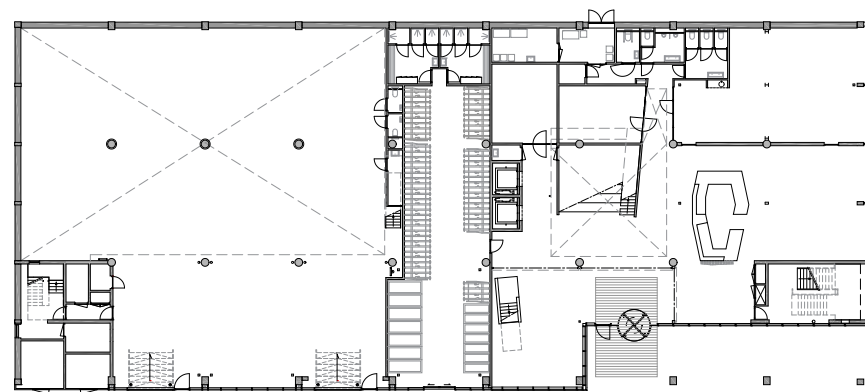
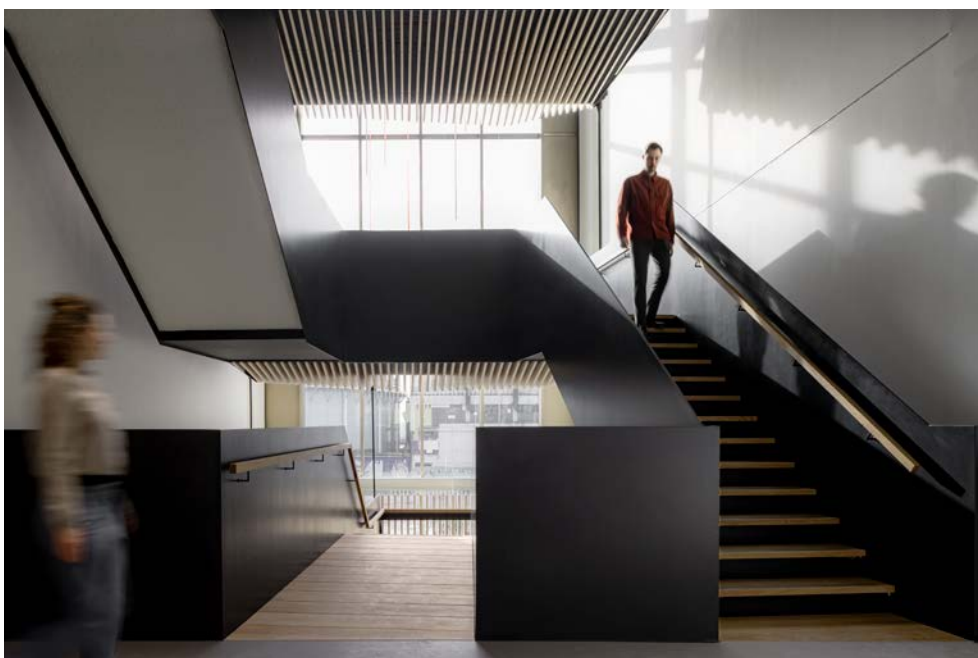


### Collectief hart

Binnen ontstaat een open werklandschap met een collectieve ruimte als hart van het gebouw. Een vide brengt daglicht diep het gebouw in en versterkt de ruimtelijke samenhang. De sculpturale trap verbindt de verdiepingen en geeft het gebouw een herkenbaar gezicht richting het Ferroplein. De entree met houten tribunetrap en koffie- en lunchbar stimuleert ontmoeting, samenwerking en kennisuitwisseling.



» Het gebouw opent zich van binnenuit voor maximale toetreding van daglicht en markeert de centrale entree.



» De sculpturale trap vormt samen met de openbare ontvangstruimte en de houten tribune-trap het collectieve hart van het gebouw. De dubbelhoge ruimte biedt ruimte aan makers met centraal de fietsenstalling..