



CANISIUSHOF, NIJMEGEN

VAN BESLOTEN BASTION TOT PLEISTERPLAATS VOOR PUBLIEK

Architect: Braaksma & Roos Architectenbureau
i.s.m. Architectenburo Frans van Roy
Kleuronderzoek: History by design
Landschapsarchitect: Aksis
Adviseur installaties: Aveco de Bont
Adviseur constructie: IMD, van Eerden Constructies
Oplevering: December 2025
Fotografie: Arjen Veldt, Holland2stay



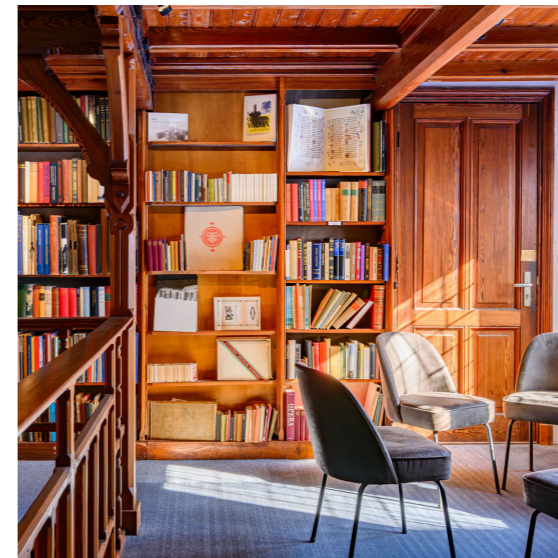
Het Canisius College is een begrip in Nijmegen. Iedereen kent het gebouw, maar slechts weinigen zijn er ooit binnen geweest. Als opleidingsinstituut voor de katholieke elite van Nederland was het lange tijd een gesloten bastion, een bijna mythische enclave in de stad. In opdracht van Kroot & Partners Vastgoed en tB Investments kreeg Braaksma & Roos Architectenbureau de vraag dit rijksmonument nieuw leven in te blazen. Met de transformatie tot het nieuwe Canisiushof werd het besloten monument geopend voor o.a. collectief wonen en werken, waarbij de kwaliteit van het monument zorgvuldig is hersteld en het gebouw is verduurzaamd tot label A++. De bijzondere ruimtes van het gebouw, de 'parels', zijn toegankelijk gemaakt voor publieke functies zoals kleinschalige evenementen, flexkantoren, horeca en het depot van museum De Bastei.

Synergie in ambitie

De opdrachtgevers spraken een heldere ambitie uit: het gebouw opnieuw tot leven wekken zonder de ziel te verliezen. Daarbij **investeerden ze in de kwaliteit** van het monument door tijd te nemen voor grondig onderzoek. Vanaf het begin zagen we de potentie en waarde van het gebouw, en de grote waarschijnlijkheid op gewaard gebleven origineel materiaal - ook al konden mogelijke bouwsporen vanuit de onderzoeksfase nog niet worden bevestigd. De opdrachtgever, die een ingebouwd, witgesausd, bekleed en verrommeld gebouw aankocht, meenemen in de verborgen potentie was een belangrijke onderdeel van het proces. Door middel van kansen en dilemma's het ware DNA van de plek ontrafeld en gebruikt als kader voor het ontwerp. Deze houding is bepalend geweest voor de kwaliteit van het resultaat, zichtbaar onder meer de

inzet van de ruimtelijke structuur van het complex, en de contextuele *aanheling* van de achtergebleven wonden van de gesloopte vleugels aan de achterzijde van het gebouw. Bijzondere maar kostbare 'vondsten' die tijdens de uitvoering aan het licht kwamen werden niet weggewuifd maar **omarmd in een herzien ontwerp**. Zo ontdekten we dat onder het tapijt op vrijwel alle plekken de originele tegelvloeren nog lagen en in redelijke staat verkeerden. Hoewel het oorspronkelijke ontwerp uitging van een nieuwe vloer, liet de opdrachtgever zich overtuigen voor het herstellen van de tegels, ook al betekende dat het wegkrabben van meters oude lijmresten.

Ook voor de levendige kleurrijke afwerking is de basis al vroeg gelegd. Door de opdrachtgever tijdig te adviseren om een kleur historisch onderzoek uit te voeren, kwamen waardevolle inzichten naar boven. De combinatie van **respect voor het erfgoed en de durf om te vernieuwen** vormde de kern van deze transformatie. Door begrip van de 'zachte waarden', de ruimtelijke historische kwaliteit van het complex, als drijvende kracht voor het ontwerp in te zetten kreeg het voormalige internaat opnieuw op duurzame wijze betekenis: open, levendig en verweven met de stad; een plek waar wonen, werken en ontmoeten samenkomen.



Het Rijksmonument is gerestaureerd en getransformeerd tot verwelkomende plek in de stad



Ruimte voor de parels

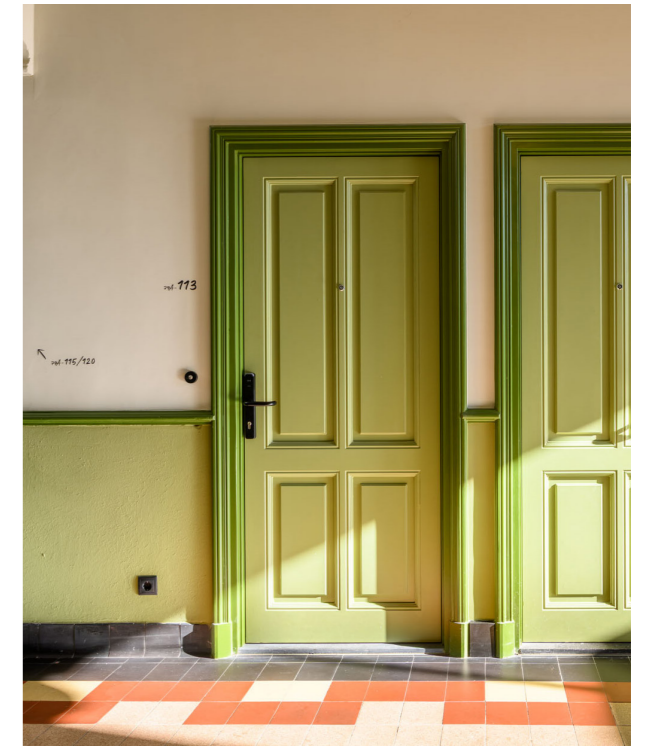
In de monumentale voorbouw die vandaag de dag nog over is, zijn de indrukwekkende bibliotheek, ontvangstzaal, entreehal, kapel en beide galerijen nog aanwezig. Dit zijn de 'parels' die gekoesterd, gerestaureerd en toegankelijk gemaakt zijn voor een nieuw programma. Onze visie was gericht op **de potentie van de bestaande structuur**: met minimale ingrepen een duurzaam en toekomstbestendig gebruik realiseren. Het voormalig schoolgebouw leent zich goed voor de herbestemming naar woningen waardoor de ruimteverdeling logisch en trouw aan het gebouw blijft. De oorspronkelijke gangstructuur, die door de jaren heen was dichtgeslibd, is hersteld als de logistieke ruggengraat van het gebouw. Voor renovatie waren deze gangen witgeschilderd, verlaagd met een systeemplafond en waren zelfs de ornamenten beplakt met vliesbehang. Nu rijgt deze kleurrijke passage wederom de 'parels' aaneen.

Sublimatie & restauratie

Om de gaafheid van het rijksmonument uit 1898 te behouden, is de restauratie met grote precisie uitgevoerd. Een kleurhistorische verkenning en diepgaand onderzoek naar het oorspronkelijke ontwerpen van architect Nicolaas Molenaar en Charles Estourgie (uitbreiding van 1930) vormden een integraal onderdeel van het ontwerpproces. Het Canisius College is ontworpen als een bijzonder kleurrijk geheel waarin interieur en exterieur met elkaar verweven zijn in een natuurlijke polychromie. Om recht te doen aan het verhaal van het monument, was **een diepgaand begrip** van het oorspronkelijke kleurgebruik essentieel en legde het fundament voor het uiteindelijke resultaat. Met een kleurhistorische verkenning en grondig onderzoek analyseerden we de ideologie en het systeem achter de toegepaste kleuren. Door uitgebreid te bemonsteren en in nauwe dialoog met onder meer monumentenzorg en afdeling erfgoed van gemeente Nijmegen is een palet samengesteld dat voortborduurde op deze logica, en het oorspronkelijke ontwerp respecteert en verrijkt.

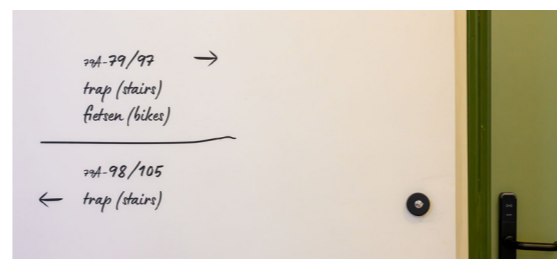


*Voor en na transformatie
Paters van internaten zoals het Canisius brachten exotische planten, insecten en dieren mee van hun missies. De collectie belandde bij Museum De Bastei, maar keert nu terug naar het monument.*

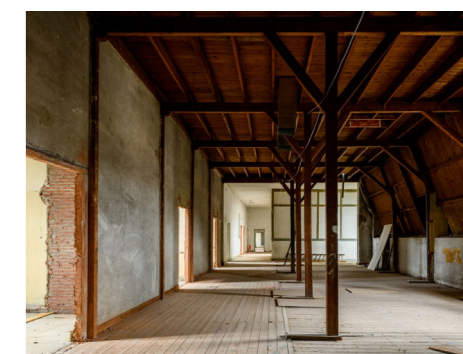




Voor transformatie, rechts: na transformatie



Geïnspireerd op de bewaard gebleven 'krabbels' van oud leerlingen (op zolder) zijn de woningen voorzien van aanwijzers en nummers in een handgeschreven letter.

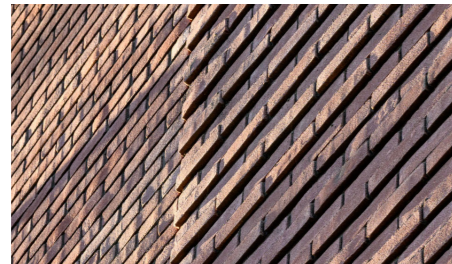


Weer verbonden met Nijmegen

Het opnieuw activeren en toegankelijk maken van het iconische Canisius is de grootste duurzaamheidsbijdrage van deze opgave. Van besloten bastion is het getransformeerd tot levendig woon- en werkgebouw waarin diverse mensen elkaar ontmoeten, samen verblijven en werken in de nabijheid van de stad. De bibliotheek is publiek toegankelijk en geschikt voor kleinschalige evenementen. Publieke functies en samenwerkingen met lokale culturele instellingen versterken de maatschappelijke betekenis van het gebouw. Zo heeft Museum De Bastei een

werkplaats en depot in het complex, en wordt de museumcollectie verspreid door het gebouw tentoongesteld. Het museum organiseert bovendien rondleidingen die het verhaal van het voormalige Canisiuscollege zichtbaar maken. Ook de monumentale galerijen met hun karakteristieke gewelven krijgen een nieuwe rol als plek voor workshops, activiteiten en ontmoeting vanuit de Bastei.

Voor en na transformatie: woningen in de kap.



Nieuwe uitbreiding

Ter plaatse van de 'wonden' die in de jaren '90 aan de achterzijde van het gebouw zijn ontstaan, voegt een nieuwe uitbreiding zich naadloos naar de oorspronkelijke gevel. De materialisering sluit zorgvuldig aan op het bestaande. De buitenruimte speelt een belangrijke rol in het opnieuw verbinden van het complex met de stad en de buurt. De oorspronkelijke hoven – historisch gescheiden tussen het representatieve paterlingenhof en het meer besloten leerlingenhof – zijn opnieuw geactiveerd en in hun karakter versterkt. De voormalige patershof is ingericht als rustige woontuin voor bewoners, een groene verblijfsruimte die uitnodigt tot ontspanning en gebruik in het dagelijks leven. De voormalige leerlingenhof krijgt juist een actiever karakter als werktuin, omsloten door functies zoals de bibliotheek, werkruimtes onder de galerijen en de ruimtes van De Bastei. Deze verschillende sferen sluiten aan bij de historische hiërarchie van het complex en geven de hoven opnieuw betekenis.

