

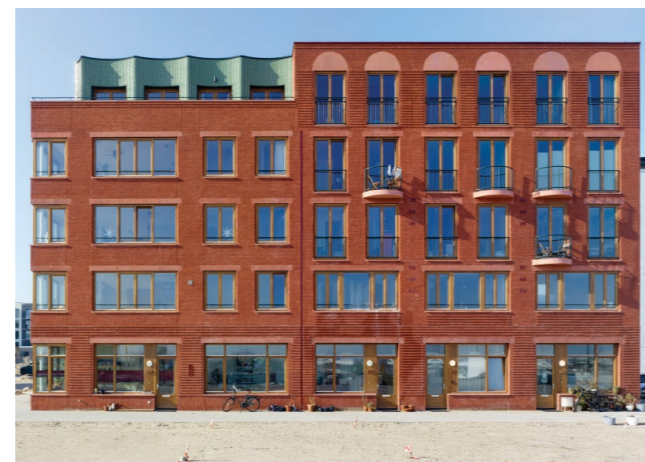
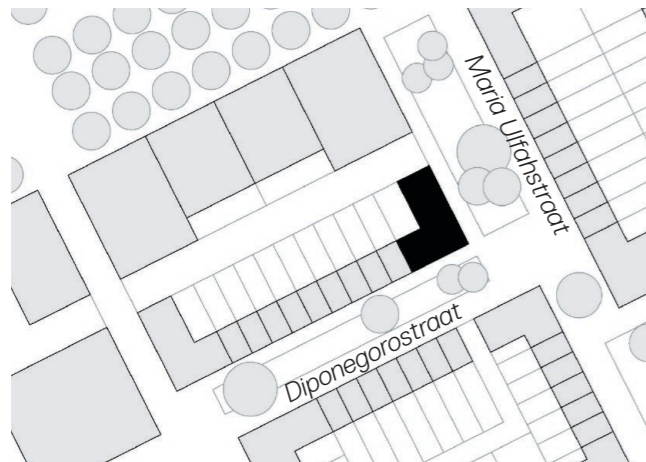
CPO BAKSTAYN

Een gebouw dat de dynamiek van de stad weerspiegelt en spontane ontmoetingen faciliteert

Op het Amsterdamse Centrum-eiland staat sinds de zomer van 2025 trots het CPO-woonblok Bakstayn, opgetrokken uit bakstenen als eerbetoon aan de architectuur van de Amsterdamse School. De CPO-groep wilde niet alleen voor zichzelf een mooi gebouw ontwerpen, maar iets maken dat de buurt en de stad een stukje mooier, duurzamer en socialer maakt. Ze sloegen architectenbureau Time to Access in de arm voor een co-designproces dat geresulteerd heeft in achttien op maat gemaakte, betaalbare woningen.

De CPO is een groep enthousiaste Amsterdammers, met liefde voor de stad waarin ze wonen, werken, en hun wortels hebben. Hoewel Bakstayn een collectie is van achttien woningen, bestond de kopgroep uit vier huishoudens. Via een intensief participatietraject kwamen ze tot vier belangrijke pijlers in het project.

Grote afbeelding: zuidelijke gevel van CPO Bakstayn
Kleinere afbeeldingen, van links naar rechts; 1. Hoek van Diponegorostraat en Maria Ulfahstraat; 2. Oostgevel; 3. Interieur woning in de kroon en 4. Interieur hoekwoning





Niet alleen stenen bouwen, maar ook gemeenschappen

Het eerste doel was dat Amsterdammers met een middeninkomen betaalbaar kunnen wonen in Bakstayn, en deze eis werd leidend in het ontwerpproces. Dit betekende dat de gemiddelde vierkante meter-prijs onder de 5.250 euro moest blijven. Het gebouw moest ruimte bieden voor ontmoetingen tussen bewoners, maar ook met de wijk via een gemeenschappelijke ruimte op de begane grond. Daarnaast moest het gebouw een diverse afspiegeling zijn van de diversiteit die ook inherent is aan Amsterdam, qua achtergronden, leeftijden en samenstellingen van huishoudens. Tot slot zijn er duidelijke afspraken gemaakt over hoe de bewoners met elkaar om willen gaan als betrokken burens, al zeker nu ze er wonen.



Boven: Entree foyer van Bakstayn
Onder: Gezamenlijke binnentuin in de winter

Boven: Entree foyer van Bakstayn
Onder: Brede galerij met unieke balkonscheidingen

Boven: Interieur aan de binnentuinzijde
Onder: Interieur op de bovenste verdieping

Onder: Interieurfoto

Ontmoeten en ontspannen

Een grote ruimte op de begane grond, versierd met bakstenen bogen en direct contact met de straat, dient als woonkamer voor het gebouw, inclusief gedeelde logeerkamer. Deze is ook direct verbonden met de collectieve binnentuin, waar zich een vijver en sauna bevinden. Het gebouw is energieneutraal en rainproof. De extra brede balkons bieden ruimte voor ontmoetingen tussen bewoners; de half-open, cirkelvormige scheidingen zorgen voor kleine zones per woning op het balkon, maar laten diffuus wat precies privé en gedeeld is.

Net als in de Amsterdamse School-architectuur bestaat het gebouw uit een herkenbare plint, middenstuk en kroon. De rode bakstenen worden afgewisseld met rood betonnen elementen, en de groen-geglazuurde tegels in de kroon. De kozijnen zijn volledig van hout, wat een warme toevoeging is tussen al het steen.

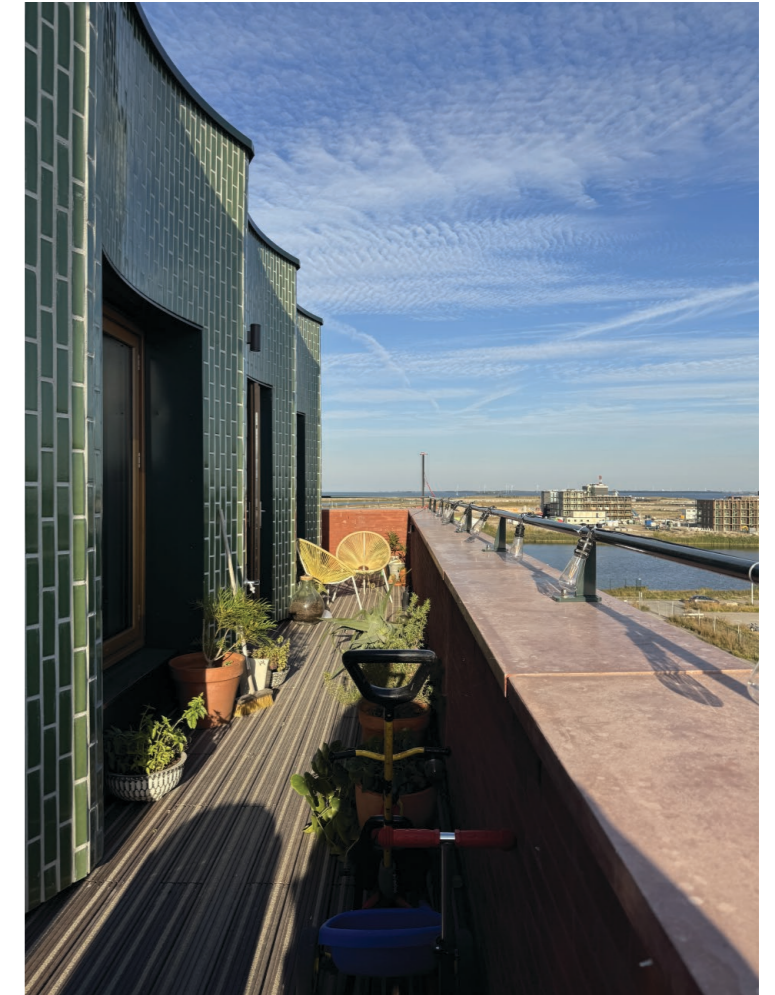
Time to Access fungeerde als procesbegeleider én architect in het project. Samen met elke bewoner werd besproken hoe ieders persoonlijke ambities samen konden gaan met de gezamenlijke uitgangspunten van de groep. Het resultaat is achttien op maat gemaakte woningen binnen een collectief afgesproken geheel, een echte toevoeging aan de traditie van Amsterdamse woningbouw.



Boven: Huisnummers ontworpen door bewoner Tariq Heijboer
Onder: Hoekdetail bij de kozijnen



Oostgevel



Gedeelde balkons in de kroon (Foto door TtA)



Zuidgevel



Doorsnede

Details

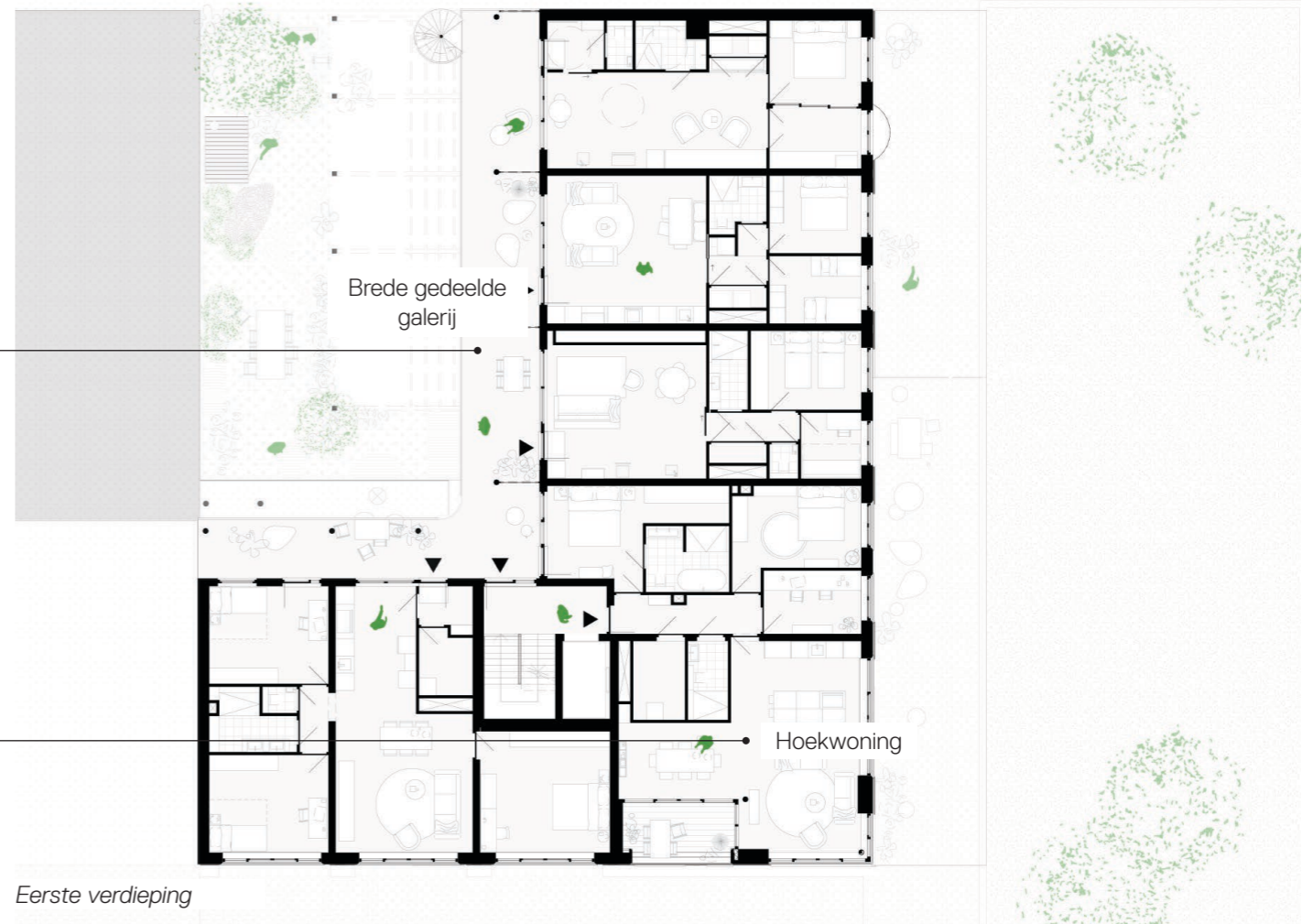
Adres: Diponegorostraat 75
Periode: ontwikkeling gestart in 2022 - opgeleverd in Augustus 2025
Oppervlak: 2.200 m2 BVO
Functies: 18 woningen van 60 tot 120m2, gemeenschappelijke ruimte en logeerkamer, parkeergarage

Met dank aan:

Ontwikkelaar	CPO Bakstayn
Architecten	Time to Access
Procesmanagement	Evert Jan de Vries
Duurzaamheid	Blonk Advies
Draagconstructie	Pieters Bouwtechniek
Kostenraming	Vitruvius
Aannemer	Van Baaren B.V.
Fotografie	Rubén Dario Kleimeer



Begane grond



Eerste verdieping