



# INTRO

## BRAND GUIDELINES

### PROFILEN TIL FREMTIDENS ENERGISELSKAP

Kysten vår har enorme naturkrefter, krefter som kan sikre dagens og fremtidige generasjoner tilgang på energi. Energi som er bærekraftig og klimavennlig. Derfor har sju energiselskap på Vestlandet gått sammen og stiftet Vestavind Offshore AS.

Vestavind Offshore skal drive både med utvikling og produksjon av klimavennlig energi. Og vi har store ambisjoner. Satsing på offshore vindkraft og fornybar energi kan bli det nye industrieventyret på Vestlandet.

For å lykkes må Vestavind Offshore bli en sterk merkevare. En merkevare man kjenner igjen, som det er lett og naturlig å knytte positive tanker til. Fornybar, fremtidsrettet og klimavennlig energi er eksempel på ønskede assosiasjoner til vår virksomhet og den identiteten vi ønsker å skape. Og med naturkrefter som kjernevirksomhet må vår profil selvfølgelig underbygge dette. Vi skal ha et tydelig, særegent og positivt fotavtrykk, for de som jobber i, med og legger merke til oss.

Denne profilhåndboken er et viktig verktøy for å få dette til. Vår grafiske profil er en rettesnor for hvordan Vestavind Offshore skal uttrykkes. Den skal nettopp gjøre det enklere å kommunisere selskapet og sikre en tydelig og gjenkjennelig merkevare.

Med hilsen fra



Ketil Konglevoll  
Adm.dir Vestavind Offshore

#### 1.0 LOGO

- 1.1 Beskrivelse av logovarianter
- 1.2 Plassering og størrelse

#### 2.0 FARGER

- 2.1 Hovedfarge og støttefarger
- 2.2 Fargespesifikasjoner

#### 3.0 FONTER

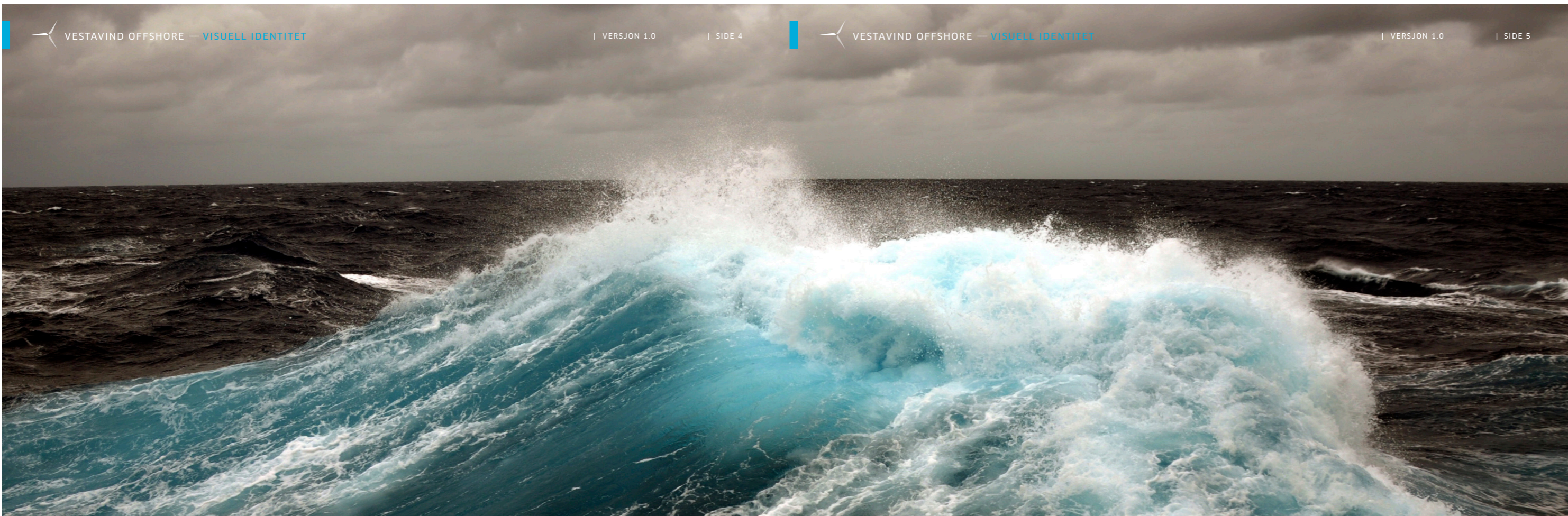
- 3.1 Typografiske stylingprinsipper (titler, ingress, brødtekst, skriftbilde etc)

#### 4.0 BILDESTIL

- 4.1 Beskrivelse av bildekvaliteter

#### 5.0 MERKANTILE / DIGITALE MALER

- 5.1 Brevark, konvolutter, visittkort
- 5.2 Visuelle støtteelementer



# 1.0

## GRUNNELEMENTER

### LOGOBESKRIVELSE

Vestavind Offshore konsernlogo består av Vestavind Offshore-symbolet: pilen og Vestavind Offshore logotype. Disse elementene står i et bestemt forhold til hverandre når det gjelder størrelse og posisjon, som vist i figur 1. Hver av dem har blitt spesielt designet, og konsernlogoen eksisterer kun som unikt sett av digitale grafikkfiler.

Vestavind Offshore AS -symbolet kan ikke brukes frittstående. Konsernlogoen skal alltid reproduseres fra de digitale grafikkfilene, og skal ikke rekonstrueres eller reproduseres fra andre originaler. Filene finnes i alle filformater og fargesystemer, og er tilgjengelig på en egen CD som kan leveres av Vestavinds Offshore AS markedsavdeling.

NB: Når Vestavind Offshore AS blir skrevet i tekst, skal den skrives som dette med stor «V» i «Vestavind» og stor «O» i «Offshore» De skal alltid stå med mellomrom.



FIGUR 1. Elementene i Vestavind Offshore konsernlogo



FIGUR 1. Elementene i Vestavind Offshore konsernlogo





# 1.1

## GRUNNELEMENTER

### LOGOSTØRRELSE / PLASSERING

**FIGUR 1.** Viser logoens minimumsavstand til formatet hvor den gjengis, der «V» er bredden til «V» i Vestavind Offshore logo. Figur 1 viser at man minimum skal ha «V» bredden til marg og VX2 avstand til formatet i bunn og Vx2 avstand til toppen i formatet.

**FIGUR 2.** Minimumstørrelsen for Vestavind Offshore logo bør ikke være mindre enn 25mm i bredden. Regelen sikrer at man alltid skal kunne lese «Offshore» i logoen.

**FIGUR 3.** Det er fire anbefalte posisjoner for den horisontale varianten av Vestavind Offshore AS; nede og oppe i høyre og venstre hjørne av kommunikasjonsflaten som vist i figur 1.

Forsøk alltid å gi logoen ekstra åpent rom rundt seg når du setter logoen i riktig posisjon.



**FIGUR 1**  
Elementene i Vestavind Offshore AS konsernlogo



**FIGUR 2.**  
Minimumstørrelse på Vestavind Offshore AS konsernlogo



**FIGUR 3**  
De anbefalte posisjonene for den horisontale utgaven av Vestavind Offshore AS konsernlogo.

# Vestavind OFFSHORE

Vestavind Offshore «Vind»

Vestavind Offshore «Dis»

Vestavind Offshore «Dybde»

Vestavind Offshore «Hav»

Vestavind Offshore «Storm»

Vestavind Offshore hvit

# 2.0

GRUNNELEMENTER

## FARGESTUDIE

Gjennom utvikling av Vestavind Offshore AS konsernlogo studerte vi typiske Vestlandscenarier til havs. Her plukket vi opp den bærende blåfargen i Vestavind Offshore profilen og de kaldgrå tonene som blir støttefargene i kommunikasjon. En annen interessant oppdagelse er de raske væromslagene i vestnorsk klima til havs; de oppleves som skiftende transparente lag mer enn klare skiller. Transparentene kan brukes sammen med Vestavind Offshore sitt bildeuttrykk i sammenhenger hvor tekst settes over bilder. Kaskader av vann vind og luft blander seg hvor Vestavind Offshore tar sitt virke.

# 2.1

## GRUNNELEMENTER

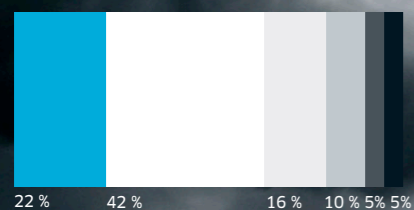
### HOVEDFARGER OG STØTTEFARGER

Vestavind Offshore AS har sitt eget sett av konsernfarger som er definert i to ulike paletter; hovedfarger og supplerende farger/støttefarger.

Hovedfargene består av fargen vi har døpt «hav» (Den blå hovedfargen) og hvitt. Dette er de viktigste fargene for å gjenkjenne Vestavind Offshore AS merkevaren.

De supplerende fargene/støttefargene henter sin inspirasjon som vist i eksempelet om fargestudier. Disse fargene er fra lys kaldgrå til mørke kaldgrå toner. Disse har vi døpt «Vind», «Dis», «Storm» og «Dybde». Dette er med å signalisere Vestavind Offshore AS sitt virke i røffe naturomgivelser. Fargepaletten er utviklet for å gi større visuell fleksibilitet som kan gi spennende kombinasjoner som spiller på Vestavind Offshore AS sine kjerneverdier. De skal brukes kun når hovedfargen «Hav» er benyttet, og det er behov for ytterligere farger og fargekombinasjoner i den visuelle komposisjonen. Figur 1 skal være et styringsverktøy for den totale bruken av farge i Vestavind Offshore kommunikasjon.

**FIGUR 1**  
En prosentvis fremstilling av den totale bruken av Vestavind Offshores fargepalett



**FIGUR 3**  
Vestavind Offshore AS logo kan fint brukes negativt på bilder. Se retningslinjer for logoplassering i forhold til marger

**FIGUR 2**  
Det er tillatt å bruke Vestavind Offshore AS logo negativt på støttefargene.



# 2.2

## GRUNNELEMENTER

### FARGESPESIFIKASJONER

#### FARGEPRØVER

Fargeprøver fra Pantone©System må alltid brukes som referanse for å få den riktige gjengivelsen av profilmfargene når disse blir reproduisert gjennom ulike trykkekunnskaper som offset og silketrykk. Husk å benytte riktig system for bestrøket eller ubestrøket papir.

#### PROSESSFARGER

Skjemaet viser også de anbefalte CMYK-fargeverdiene for den enkelte farge. Disse kan justeres for optimal

gjengivelse når det må kompenseres for gjengivelsen gjennom ulike papirkvaliteter, trykkmetoder og materialer.

#### FARGER OPTIMALISERT FOR SKJERMVISNING

RGB- og HEX-verdiene gir det samme resultatet når de ulike fargene skal gjengis på skjerm (f.eks. på en internettside). RGB-verdiene benyttes som regel av web designere, mens HEX-verdiene benyttes hovedsakelig av webprogrammerere.

Fargenavn	C	M	Y	K	PANTONE	R	G	B	HEX
Hovedfarger									
Hav	100	0	11	0	313	1	152	195	0198c3
Hvitt	0	0	0	0	-	255	255	255	FFFFFF
Supplerende farger/tilleggsfarger									
Dis	0	0	0	8	Cool grey 1	225	224	220	e1e0dc
Vind	5	0	0	23	Cool grey 3	201	201	199	c9c9c7
Storm	14	0	0	80	Cool grey 10	97	98	101	616265
Dybde	42	0	0	100	Black c6	0	0	0	1b2128

**FIGUR 1**  
I enkelte tilfeller kan en negativ versjon av logo plasseres på hovedfargen «hav» - eventuelt på de fire støttefargene. Se fargesystemet



**FIGUR 2**  
Vestavind Offshore konsernlogo skal som hovedregel plasseres på en hvit bakgrunn



**FIGUR 3**  
Når logo gjengis i sort/hvitt skal både symbol og logotype være sort

# 3.0

## GRUNNELEMENTER

### TYPOGRAFI

Bruken av Vestavind Offshore AS typografi og typografiske stil i alle kommunikasjonsflater vil styrke fotavtrykket og øke den visuelle gjenkjenningen av konsernet. Skriftfamilien Clan OT™ har blitt valgt til hovedskrift for Vestavind Offshore AS. Den består av en rekke snitt (fethetsgrader) som vil dekke alle behov i Vestavind Offshore AS visuelle kommunikasjon.

Clan OT™ er en såkalt «grotesk» font. Den er uten seriffer i motsetning til f.eks Times. Den har god lesbarhet både i små og store størrelser, og en helt spesiell moderne eleganse. Den har et visuelt balansert monotont utseende, høy x-høyde (høyden på de små bokstavene) og stramme individuelle former. Alle snittene er konsistente i sitt utseende slik at Clan OT er en funksjonell, praktisk og harmonisk skriftfamilie.

# 3.1

## GRUNNELEMENTER

### TYPOGRAFISKE STYLINGPRINSIPPER

Clan OT™ book eller thin brukes fortrinnsvis som brødtekst. I noen tilfeller som forrige side kan snittet news eller medium benyttes i brødtekst hvor den står direkte over bildet. Clan OT™ Bold og Black brukes bl.a. for å utheve enkeltord eller fraser i teksten. Når Clan OT™ gjengis i stor størrelse bør teksten kernes - d.v.s. at plassen mellom hver enkelt bokstav reduseres for et mer kompakt skriftbilde. Det er viktig å holde god avstand mellom linjene i brødtekster eller der man har større blokker med tekst. Dette siden skriftens høye x-høyde krever en romslig linjeavstand for å bli lettere å lese.

Brukerlisenser for Clan OT™ kan kjøpes fra fonthuset Linotype som eier rettighetene til skriftfamilien. Se <http://www.myfonts.com> for mer informasjon.

#### TYPOGRAFI I MICROSOFT OFFICE-DOKUMENTER

Siden Clan OT™ ikke er en standardfont i Microsoft Office-pakken, benyttes Arial som skrift i disse. Det tenkes spesielt på digitale dokumenter (eks. Microsoft Word og Microsoft PowerPoint) som sendes til andre. Dog kan Clan OT™ installeres på Vestavind Offshore AS PC'er slik at Clan OT™ kan benyttes i brev, fakturaer og andre dokumenter som skrives ut i Vestavind Offshore AS kontorer.

## Clan OT™

#### ClanOT® Thin

ABCDEFGHIJKLMNOPQRSTUVWXYZÆØÅ

1234567890\$!"#\$%&/()=?`^\*@<>

The quick brown fox jumps over the lazy dog

#### ClanOT® Book

ABCDEFGHIJKLMNOPQRSTUVWXYZÆØÅ

1234567890\$!"#\$%&/()=?`^\*@<>

The quick brown fox jumps over the lazy dog

#### ClanOT® Medium

ABCDEFGHIJKLMNOPQRSTUVWXYZÆØÅ

1234567890\$!"#\$%&/()=?`^\*@<>

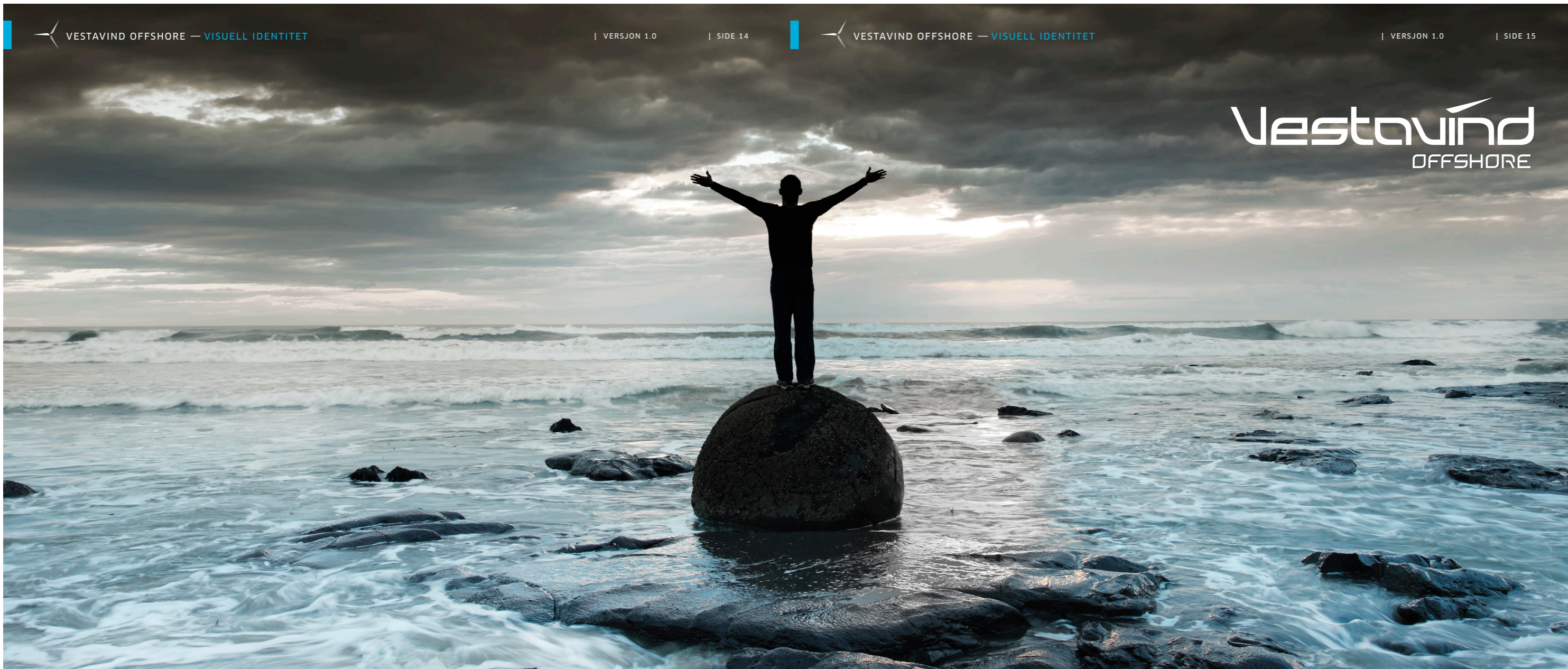
The quick brown fox jumps over the lazy dog

#### ClanOT® Bold

ABCDEFGHIJKLMNOPQRSTUVWXYZÆØÅ

1234567890\$!"#\$%&/()=?`^\*@<>

The quick brown fox jumps over the lazy dog

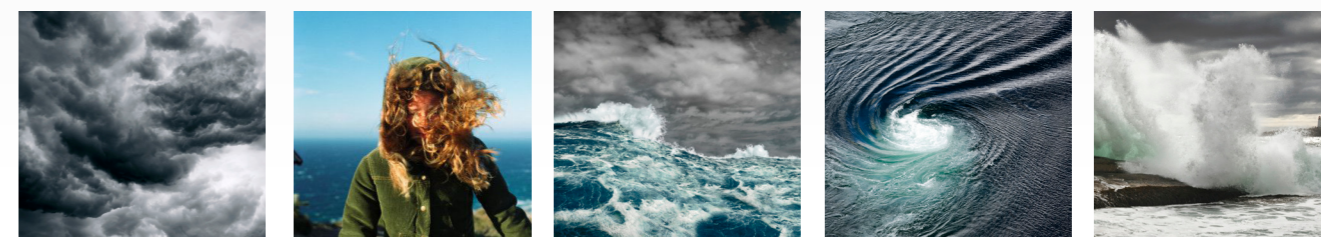


# 4.0

## GRUNNELEMENTER

### BILLEDSTIL

Vestavind Offshores bildestil er eksemplifisert i denne profilhåndboken. Bildevalg og stemningen i disse følger fargepaletten med lysegrå til mørkegrå fargetoner. Bildene skal oppleves som ærlige og autentiske, og fange opp vestlandsværets mange ansikt. Fra det rene og klare, til det stormfulle og mystiske. Bildene skal ha en naturlig kobling til selskapets kjernevirksomhet, og gi assosiasjoner til bla. fornybar, ren, og klimavennlig energi. Bildestilen skal sammen med tekst og grafiske elementer underbygge Vestavind Offshore som et moderne, dynamisk og fremtidsrettet energiselskap.



# 5.0

GRUNNELEMENTER

**MERKANTILE TRYKKSAKER**

Konvolutt C5

Vestavind Offshore AS Kokstadveien 37 // P.O. Box 7050, 5020 Bergen // Norway

**Vestavind**  
OFFSHORE

**Vestavind**  
OFFSHORE

**Ketil Konglevoll**  
BUSINESS DEVELOPER

**Vestavind**  
OFFSHORE

**Vestavind Offshore AS** Tel: +47 55 12 73 70  
Kokstadveien 37 Tel dir: +47 55 12 74 06  
P.O. Box 7050 Telefax: +47 55 12 73 71  
5020 Bergen, Norway Mobile: +47 90 68 22 41  
E-mail: ketil.konglevoll@vestavindoffshore.no / www.vestavindoffshore.no

Visittkort

Vestavind Offshore AS Kokstadveien 37 // P.O. Box 7050, 5020 Bergen // Norway  
E-mail: post@vestavindoffshore.no // www.vestavindoffshore.no // Tel: +47 55 12 73 70 // Telefax: +47 55 12 73 71

# 5.1

## GRUNNELEMENTER

### VISUELLE STØTTELEMENTER



### Vil du være med på Norges største vindkraftsatsing?

Med konsesjon for havvind i er Vestavind Offshore AS i startropen for å bygge Norges første fullskala vindkraftverk til havs. Forventet investering for vindkraftverket utenfor mærekysten er om lag sju milliarder kroner. Selskapet skal utvikle prosjekter i Nord-Europa og vil jobbe aktivt for å posisjonere seg innen morgendagens miljøvennlige energiløsninger. På sikt er også energi fra belger og tidevann aktuelt.

Vestavind Offshore AS ble stiftet i august 2009 av de sju energiselskapene i Vestlandsalliansen: BKK, Håugaland Kraft, TAFJORD, Sunnhordland Kraftlag, Sogn og Fjordane Energi, Sunnfjord Energi og Sognvirkraft. Vestlandsalliansen samarbeider også om vindkraft på land gjennom selskapet Vestavind Kraft AS.

---

TIL VÅRT NYETABLELTE SELSKAP SØKER VI I FØRSTE OMGANG:

**ADMINISTRERENDE DIREKTØR**  
Hovedoppgaven blir å bygge opp en handlekraftig organisasjon som kan implementere og videreutvikle selskaps strategier. Videre vil alliansbygging og etablering av samarbeidsavtaler, samt dialog med myndigheter, samarbeidspartnere og interessegrupper være sentrale oppgaver for administrerende direktør.

Nærmere informasjon får du av styreleder Werche Teigland, tlf. 48 09 67 23. Alternativt rådgiver Tor Bratboe, tlf. 90 24 38 39 i Grow Competence Consulting AS. Som om ønskelig også kan håndtere henvendelser konfidensielt overfor oppdragsgiver. Søknad sendes [bergen@growcomp.no](mailto:bergen@growcomp.no) innen 1. oktober. Se også [www.growcomp.no](http://www.growcomp.no)

**PROSJEKTSJEF**  
Hovedoppgaven blir å identifisere og realisere bærekraftige tekniske løsninger, som bidrar til å gi selskapet en fremtredende posisjon innenfor vindkraft offshore. Prosjektsjef vil bli ansvarlig for utvikling og oppfølging av selskapets prosjektportefølje og vil utøve selskapets byggherreansvar.

Nærmere informasjon får du av konstruert adm. dir. Ketil Konglevoll, tlf. 90 68 22 41, [ketil.konglevoll@vestavindoffshore.no](mailto:ketil.konglevoll@vestavindoffshore.no). Se også eierselskapenes hjemmesider. Vi foretrekker at søkere benytter elektronisk søknadskjema som finnes på [bkk.no/jobb](http://bkk.no/jobb). Søknadsfrist er 1. oktober.

**FINANS- OG KONTRAKTSSJEF**  
Hovedoppgaver er finansiering og arbeid med å sikre gode økonomiske rammebetingelser for selskapets prosjekter. Finans- og kontraktsjef vil være sentral ved vurdering av nye prosjektmuligheter. Stillingen medfører også ansvar etablering og oppfølging av selskapets kontraktsportefølje.

Nærmere informasjon får du av konstruert adm. dir. Ketil Konglevoll, tlf. 90 68 22 41, [ketil.konglevoll@vestavindoffshore.no](mailto:ketil.konglevoll@vestavindoffshore.no). Se også eierselskapenes hjemmesider. Vi foretrekker at søkere benytter elektronisk søknadskjema som finnes på [bkk.no/jobb](http://bkk.no/jobb). Søknadsfrist er 1. oktober.

HOVEDKONTORET TIL VESTAVIND OFFSHORE AS LIGGER I BERGEN