



**ECO** Energi

Årsrapport  
2012

# Innhold

<b>02</b>	2012 i korte trekk – Nøkkeltall	<b>24</b>	Resultatregnskap – Balanse
<b>04</b>	Visjon og verdier	<b>25</b>	Kontantstrøm
<b>06</b>	Administrerende direktør har ordet	<b>26</b>	Regnskapsprinsipper
<b>08</b>	Organisasjonen	<b>28</b>	Noter til regnskapet
<b>10</b>	Samfunnsansvar i E-CO Energi	<b>50</b>	Revisjonsberetning
<b>12</b>	Styremedlemmer i E-CO Energi Holding AS	<b>52</b>	Erklæring iht. verdipapirhandelloven §5–5
<b>14</b>	Styrets beretning	<b>53</b>	Ord og uttrykk

## 2012 i korte trekk

### Konsernets hovedvirksomhet

- Eierskap, utbygging, drift og forvaltning av vannkraftanlegg
- Omsetning av kraft i engros-markedet
- Forretningsutvikling innenfor energi og tilgrensende områder



Konsernets hovedaktivitet er drift og vedlikehold av kraftverk, herunder optimal utnyttelse av vannmagasinene for å oppnå høyest mulig verdi av kraftproduksjonen. Konsernets øvrige virksomhet besto i 2012 av forretningsutvikling, ny kraftutbygging samt deleierskap i andre kraftselskaper. Konsernet har eierandeler i Oppland Energi AS (61,4 prosent), Vinstra Kraftselskap DA (66,7 prosent), Opplandskraft DA (25 prosent), Embretsfosskraftverkene DA (50 prosent) og Norsk Grønnekraft AS (25 prosent).

### Resultat

God ressurstilgang bidro til rekordhøy produksjon både i Norge og Sverige i 2012. Dette la et press på kraftprisene. Gjennomsnittsprisen i E-CO Energis prisområde (NO1) ble den laveste siden 2007. Vellykket produksjonsplanlegging og prissikring bidro sammen med betydelig høyere produksjon til å dempe nedgangen i driftsinntektene i 2012 i forhold til det foregående år. Driftsinntektene

ble 3.251 millioner kroner som er 263 millioner kroner lavere enn i 2011. Driftsresultatet for 2012 ble 2.175 millioner kroner som er 275 millioner kroner lavere enn for fjoråret. Resultatet før skatt for 2012 ble 1.900 millioner kroner, 271 millioner kroner lavere enn for 2011. Årsresultatet etter skatt ble 910 millioner kroner mot 943 millioner kroner i foregående år. Styret foreslår 750 millioner kroner i utbytte for 2012.

### Pris

Gjennomsnittlig elspotpris for Oslo (NO1) i 2012 ble på 22,1 øre/kWh, som var 14,1 øre lavere enn i 2011. E-CO oppnådde en gjennomsnittlig salgspris i 2012 på 30 øre/kWh som er 36 prosent høyere enn områdeprisen.

### Produksjon

Konsernets årsproduksjon i 2012 ble på 10.779 GWh, som er ca. 990 GWh høyere enn i 2011.

### Investeringer

Investeringer i varige driftsmidler ble på 272 millioner kroner for

konsernet i 2012. De viktigste pågående prosjektene er nytt kraftverk i Embretsfoss (E-CO Energis andel er 50 prosent), planlagt ferdigstilt i første kvartal 2013 og rehabiliteringen av Rendalen kraftverk (E-CO Energi 40 prosent) med planlagt ferdigstillelse første kvartal 2013. Oppgraderingen av det siste av i alt fire aggregater i kraftstasjonen Hol 1 ble ferdigstilt i 2012.

Mork kraftverk i Lærdal fikk konsesjon i 2012. Byggestart for prosjektet vil kunne være i 2014. Kraftverket vil i så fall produsere omlag 95 GWh, hvorav E-CO Energis andel er i overkant av 60 GWh.

E-CO Energi har eierandeler i tre kraftverk som er under konsesjonsbehandling: Rosten kraftverk i Gudbrandsdalen, Nedre Otta i Sel og Vågå kommuner samt Tolga kraftverk i Østerdalen. E-CO Energis andel av beregnet kraftproduksjon i disse kraftverkene er ca. 215 GWh.

## Nøkkeltall

	2012	2011	2010
<b>RESULTAT</b>			
Driftsinntekter	3 251	3 514	4 076
Driftsresultat	2 175	2 450	3 103
Resultat før skatter	1 900	2 171	2 811
Årsresultat	910	943	1 200
<b>KAPITALFORHOLD</b>			
Totalkapital	16 266	16 088	17 859
Ansv. lån Oslo kommune	3 347	3 347	3 347
Egenkapital	5 964	5 804	5 661
Likvider	712	539	2 202
Egenkapitalandel	37%	36%	32%
Netto rentebærende gjeld (eks ansv. lån)	3 655	3 454	1 071
Utbytte	750	800	2 800
Egenkapitalrentabilitet <sup>1</sup>	15%	16%	19%
Totalkapitalrentabilitet <sup>2</sup>	14%	15%	18%
<b>KONTANTSTRØM</b>			
Kontantstrøm fra virksomheten	895	734	2 198
EBITDA <sup>3</sup>	2 425	2 735	3 384
EBITDA-margin	75%	78%	83%
<b>ANNET</b>			
Antall ansatte	172	170	159
Kraftproduksjon (GWh) <sup>4</sup>	10 779	9 789	9 183

<sup>1</sup> Årsresultat / gjennomsnittlig egenkapital

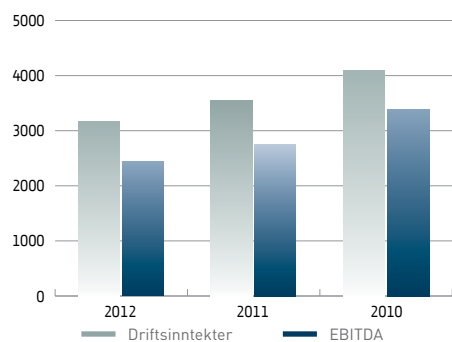
<sup>2</sup> Ordinært resultat før skatter + finanskostnader / gjennomsnittlig totalkapital

<sup>3</sup> Driftsresultat + avskrivninger / driftsinntekter

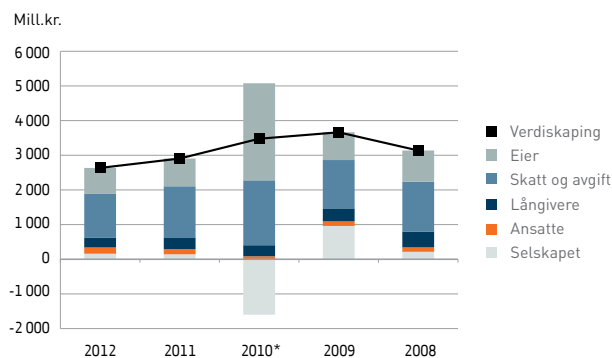
<sup>4</sup> Produksjon eks. andel produksjon tilknyttede selskaper

**910**                      **10 779**  
 Årsresultat (MNOK)      Kraftproduksjon (GWh) <sup>4</sup>

### DRIFTSINNTEKTER OG EBITDA



### VERDISKAPING



\* I 2010 ble det gitt 2.000 millioner kroner i ekstraordinært utbytte, 1.600 millioner kroner mer enn årets verdiskaping.

**VISJON**

# Ledende vannkraftprodusent – kompetent og skapende

**VI SKAL**

- maksimere verdiskapingen og gi eier høy og stabil avkastning
- være en attraktiv arbeidsgiver, med et inkluderende arbeidsmiljø
- utøve god forretningsskikk i all vår aktivitet

## VERDIER

# Engasjert, skikkelig og skapende

### **ENGASJERT**

Vi skal ha et arbeidsmiljø som stimulerer aktivt engasjement, arbeidsglede og humør.  
Vi verdsetter samarbeid, kommunikasjon og kompetansedeling.

### **SIKKELIG**

Vi skal opptre med respekt og ansvarlighet i alle sammenhenger.  
Vi verdsetter kvalitet, ærlighet og tillit.

### **SKAPENDE**

Vi skal være opptatt av å forbedre og fornye for å opprettholde høy kompetanse, kvalitet og verdiskaping. Vi verdsetter initiativ, handlekraft og mot.

## Administrerende direktør har ordet

# Vi er godt i gang

Første januar 2012 gikk startskuddet for det norsk-svenske elsertifikatmarkedet. E-CO Energi brukte 2012 til gode forberedelser for flere utbygginger under det nye støtte-regimet. På tampen av året fikk Mørk kraftverk i Lærdal kommune endelig konsesjon fra Olje- og energidepartementet; oppgraderingsprosjektet i Rendalen i Hedmark og utvidelsen av Embretsfoss i Drammensvassdraget har hatt god utvikling i løpet av året og er ventet ferdigstilt i første halvår 2013; det har vært jobbet frem konsesjonssøknader for prosjektene Hallifossen, Hemsil 3 og Hol 1 Stolsvatn i Hallingdal; i desember var det siste av i alt fire aggregater i Hol 1 ferdig oppgradert. Alle disse prosjektene vil kvalifisere til elsertifikater.

Samtidig med utviklingen av disse store prosjektene foregår det mange mindre, men betydningsfulle prosjekter i selskapet. For eksempel mottok E-CO Energi sitt første elsertifikat for oppgraderingen av en transformator i Hemsil 2 kraftstasjon, og i Aurland bygges det et lite pumpekraftverk inne i fjellet, som gjør det mulig å utnytte vannressursene i Aurland 2 mer effektivt. Dette er prosjekter som ikke alltid får den største oppmerksomheten, men de viser hvor viktige og dyktige våre medarbeidere er.

I 2012 hadde E-CO Energi den første alvorlige ulykken i selskapet på 33 år. Hendelsen viser med all tydelighet hvor viktig HMS-arbeidet er. Elsertifikatene bidrar til at det vil være stor byggeaktivitet

i kraftsektoren de neste årene, både i regi av E-CO Energi og andre selskaper. Opptrappingen av byggevirkosomhet medfører at våre ansatte og ansatte hos entreprenører og leverandører vil utføre risikofylt arbeid. Bransjen må være sitt ansvar bevisst i alle de utbyggingsprosjektene som nå settes i gang. Som en ledende kraftprodusent tar E-CO Energi dette ansvaret. Vi har alltid tatt, og vil fortsette å ta, HMS-arbeidet på det største alvor og stiller strenge helse-, miljø- og sikkerhetskrav til oss selv og alle vi samarbeider med. Ingenting er viktigere enn menneskene som er engasjert i vår virksomhet!

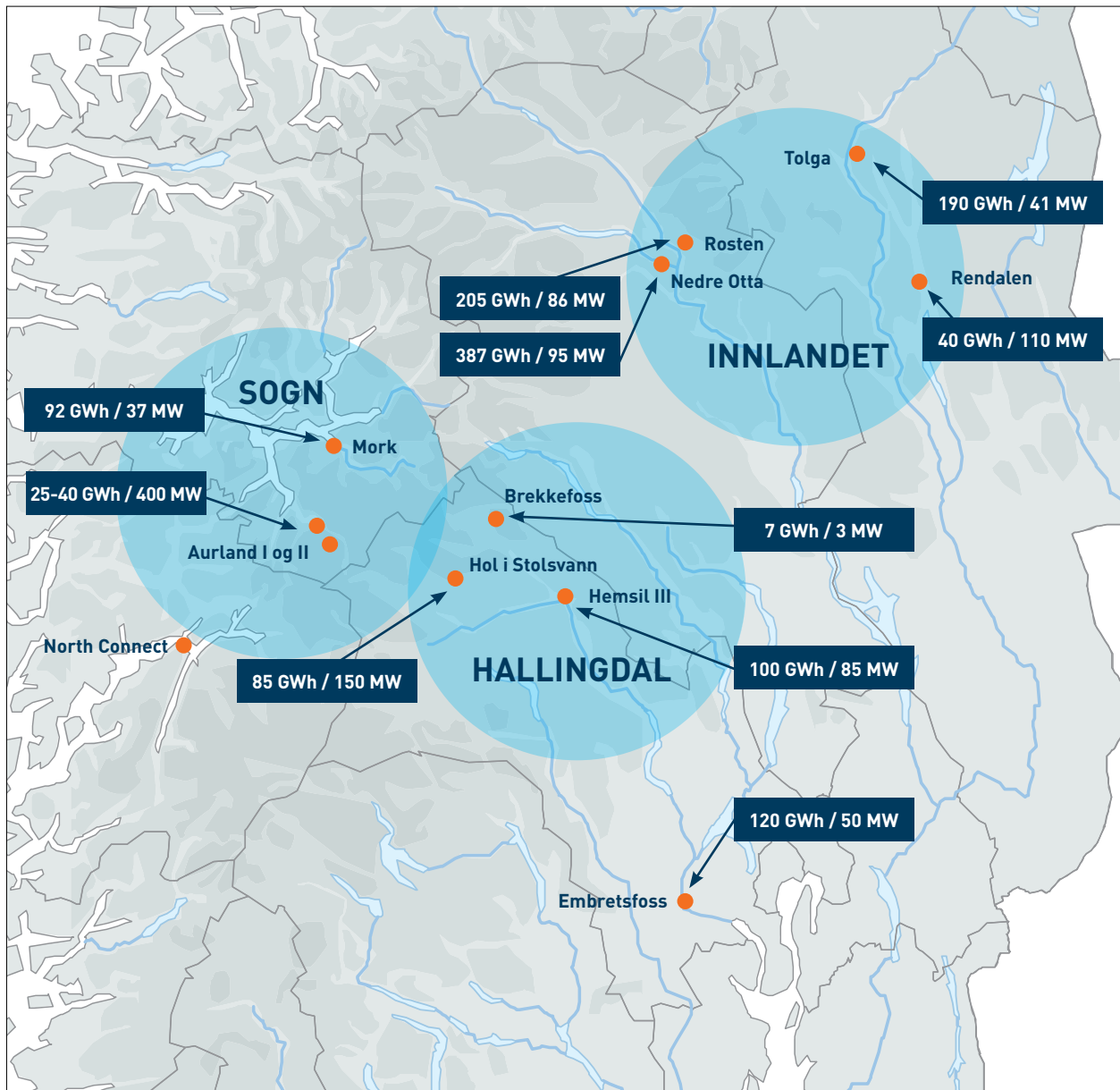
Elsertifikatene stiller oss også overfor en annen utfordring. En subsidiert utbygging av 26,4 TWh ny kraft i et marked som fra før er i balanse, vil nødvendigvis føre til et kraftoverskudd. Vi må sørge for å ta denne kraften i bruk. Elektrifisering av nye offshoreinstallasjoner er en mulighet, elektrifisering av transportsektoren en annen. Samtidig må vi gi industrien konkurransedyktige vilkår slik at vi kan fortsette verdiskapingen som ligger i å eksportere kraft gjennom foredledede metaller og utvikle verdifulle industriarbeidsplasser. Økt kraftutveksling med utlandet vil gjøre oss bedre rustet til å takle innslaget av ny, uregulerbar kraftproduksjon, bidra til at fornybar vannkraftproduksjon fortrenger fossil kraftproduksjon på kontinentet og bedre forsyningssikkerheten i tørre år. Derfor har E-CO Energi engasjert

seg i prosjektet NorthConnect, som tar sikte på å etablere den første kabelforbindelsen mellom det britiske og det nordiske kraftmarkedet.

I alle E-CO Energis spennende prosjekter jobber det dedikerte, dyktige medarbeidere, som står på hver dag for at vi skal nå de målene vi har satt oss. Jeg vil takke hver enkelt av våre ansatte for innsatsen i året som har gått. Det er denne innsatsen som gjør meg trygg når jeg sier: Vi er godt i gang med å bygge ut ny fornybar kraft.

**Tore Olaf Rimmereid**  
Administrerende direktør





1 000 nye GWh: E-CO Energis utbyggingsprosjekter er hovedsakelig konsentrert i tre områder: Sogn, Hallingdal og Innlandet.

# Ny kraft

De senere årene har E-CO Energi deltatt i kraftutbygginger som har gitt 700 GWh ny kraftproduksjon. Vi har planer om utbygging av ytterligere 1000 GWh i form av nye prosjekter. Det tilsvarer elforbruket til 50 000 husstander.

Dette skal oppnås gjennom opprusting og utvidelser av eksisterende anlegg, gjennom nye utbygginger og gjennom småkraftverk. En del prosjekter gjør E-CO Energi i egen regi, både i eksisterende reguleringer og i nye områder. Andre gjøres

sammen med andre selskaper eller i felleseide selskaper som Opplandskraft, Oppland Energi, Vinstra kraftselskap, Embretsfosskraftverkene og Norsk Grønnkraft. Til sammen har vi mer enn 60 prosjekter under utvikling. Dersom alle disse blir realisert vil det øke kraftproduksjonen med mer enn 3000 GWh.

På [www.e-co.no/nykraft](http://www.e-co.no/nykraft)

finner du mer informasjon om de enkelte prosjektene.

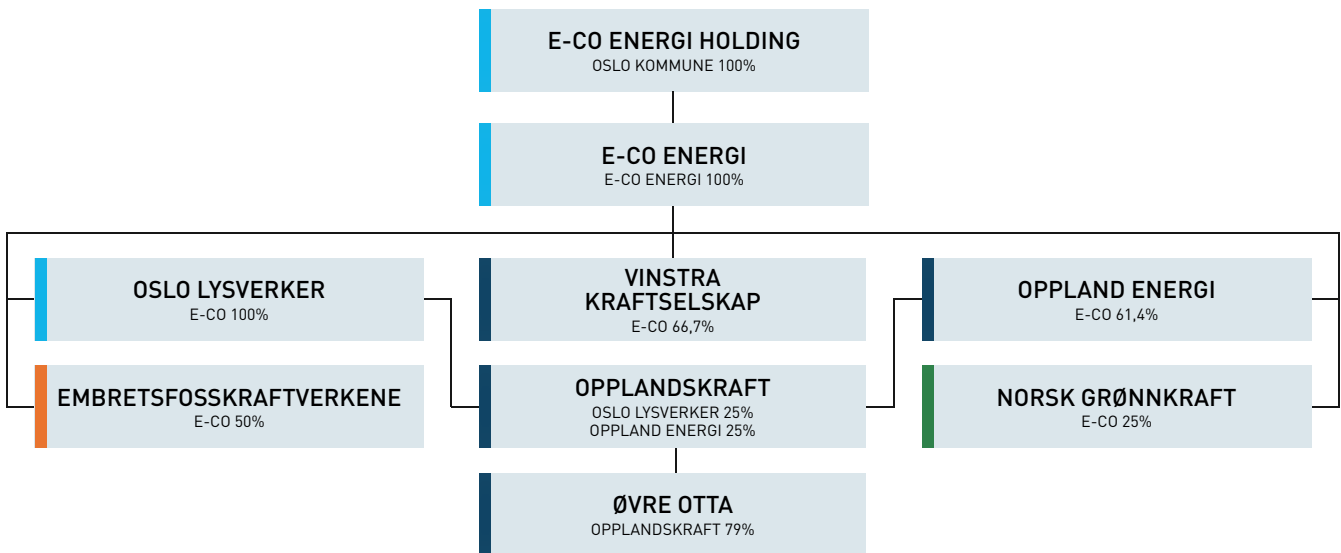
## Organisasjonen

E-CO Energi er et av Norges ledende energi-konsern. Kjernevirksomheten er eierskap, drift og utvikling av vannkraftanlegg samt forretningsutvikling. Morselskapets hovedoppgaver er strategiutvikling, finans, økonomi og informasjon. Konsernet er Norges nest største vannkraftprodusent

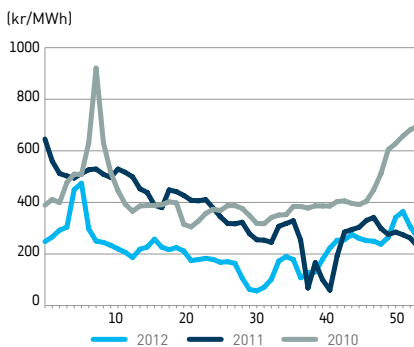
med en middelproduksjon på 9,7 TWh per år. Det dekker kraftbehovet til ca. 500 000 husstander. Produksjonskapasiteten er ca. 2 800 MW. E-CO Energi Holding AS eies av Oslo kommune. De øvrige virksomhetene er organisert i selskapene E-CO Energi og Oslo Lysverker.

E-CO Energi har ca. 170 medarbeidere.

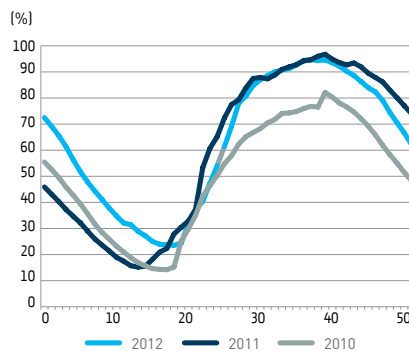
E-CO Energi er representert over hele Sør-Norge.



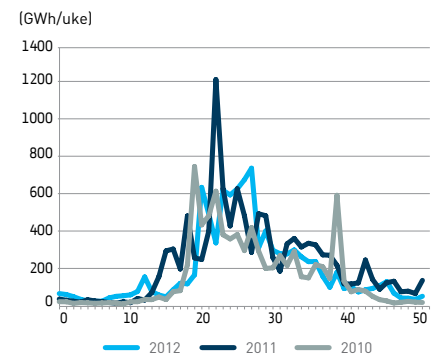
ELSPOTPRIS OSLO



MAGASIN



UTNYTTET TILSIG



**E-CO**  
E-CO Energi Holding eier 100% i E-CO Energi som eier 100% i Oslo Lysverker.

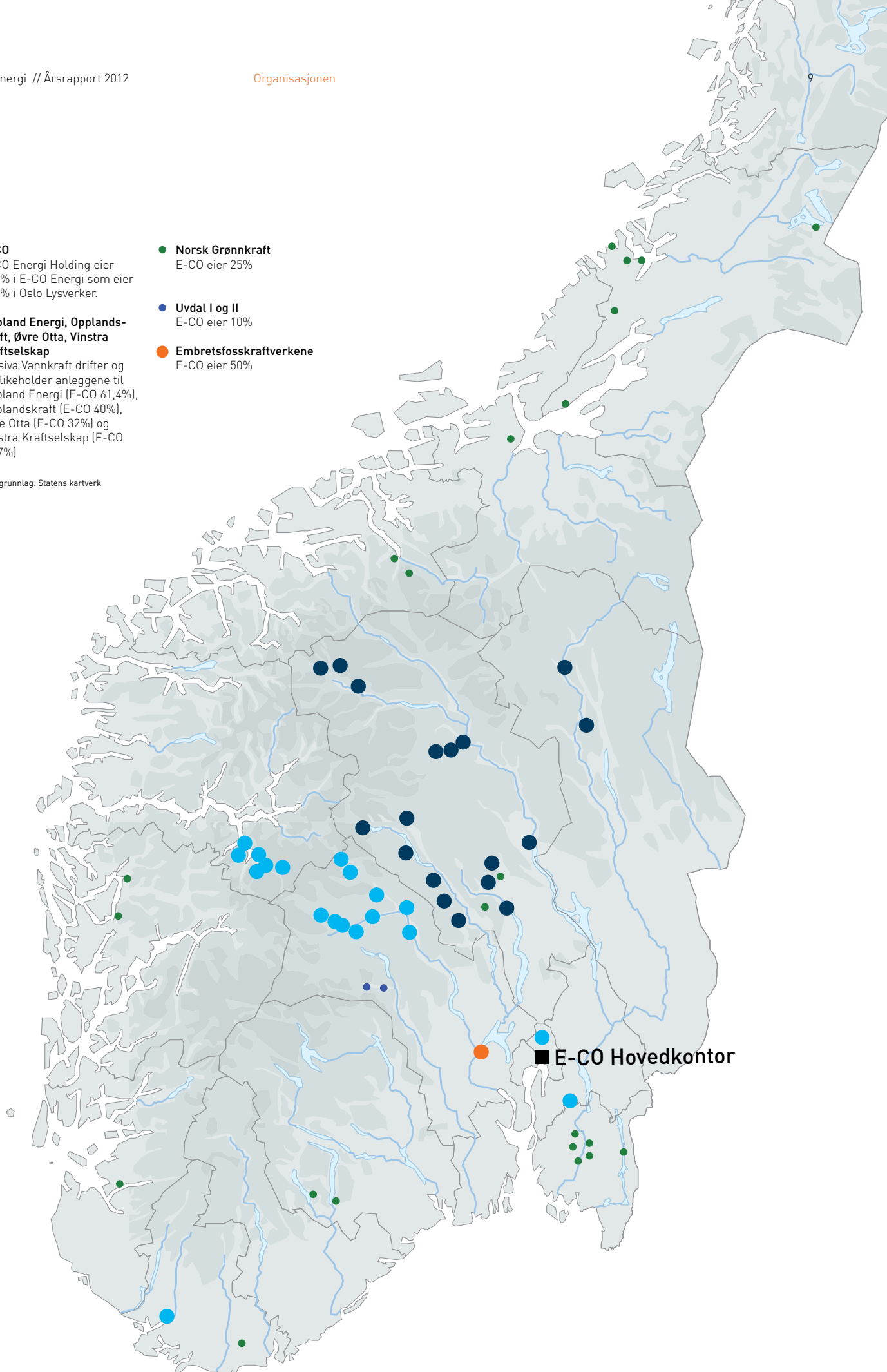
**Oppland Energi, Opplandskraft, Øvre Otta, Vinstra kraftselskap**  
Eidsiva Vannkraft driver og vedlikeholder anleggene til Oppland Energi (E-CO 61,4%), Opplandskraft (E-CO 40%), Øvre Otta (E-CO 32%) og Vinstra Kraftselskap (E-CO 66,7%)

Kartgrunnlag: Statens kartverk

**Norsk Grønnkraft**  
E-CO eier 25%

**Uvdal I og II**  
E-CO eier 10%

**Embretsfosskraftverkene**  
E-CO eier 50%



■ E-CO Hovedkontor

## Samfunnsansvar i E-CO Energi



Inger Marie Hjellum driver kantina i Aurland for E-CO Energi.

### Lokale tjenestekjøp

En stor virksomhet som E-CO Energi, kjøper betydelige varer og tjenester lokalt. Et eksempel servicebedriften Vibe. Vibe leverer kantinedrift og renhold av kraftstasjoner og kontorbygg både i Aurland, Gol og Hol. I 2012 kjøpte E-CO Energi tjenester av selskapet for totalt ca. tre millioner kroner.

E-CO Energis arbeid med samfunnsansvar er bygget på tre pilarer; verdiskaping, ytre miljø og samfunnsengasjement. Konsernet har nedfelt og forankret sitt samfunnsansvar i virksomhetens strategi, verdier og mål.

Målsettingen med arbeidet og rapporteringen om samfunnsansvar er å vise hvordan virksomheten bidrar til økt bærekraft for økonomien, miljøet og det samfunnsmessige fellesskapet. E-CO Energi er avhengig av et godt forhold til sine interessenter og arbeider derfor tett med næringsliv, kommuner og lokalsamfunn. Konsernets virksomhet er med på å trygge arbeidsplasser, sikre tilførsel av ren energi og øke verdiskapingen.

### VANNKRAFT OG SAMFUNN

E-CO Energi forvalter en av våre fremste miljøvennlige ressurser: vannkraft. Fornybar, ren vannkraft belaster ikke klimaet slik fossilt brennstoff gjør. Utbygging og oppgradering av vannkraftanlegg er derfor med på å minske etterspørselen etter ikke-fornybare energikilder. Dersom E-CO Energis utslippsfrie vannkraftproduksjon i 2012 skulle erstattes av fossil kraft, ville det tilsvare et utslipp på 5,7 millioner tonn CO<sub>2</sub> – det samme som to millioner biler slipper ut i løpet av et år.

Norge har en lang historie med utbygging av vannkraft. Når vi i dag utvikler nye vannkraftprosjekter bygger vi på mer enn hundre års kompetanse. I dette arbeidet er det et mål at all drift og utvikling skjer på en så skånsom og bærekraftig måte som mulig. Vi får rett og slett mer energi ut av hver vanndråpe.

### ETISKE RETNINGSLINJER

E-CO Energis kjerneverdier «engasjert, skikkelig og skapende» er sentrale i selskapets arbeid med samfunnsansvar. Disse fungerer som en rettleider for hvordan selskapet og de ansatte skal opptre overfor viktige interessenter som leverandører, samarbeidspartnere og lokalsamfunn.

Konsernets etiske retningslinjer ligger til grunn for vårt engasjement og bidrag for samfunnet. De etiske retningslinjene beskriver også hvordan våre ansatte skal forholde seg og opptre når det gjelder gaver eller andre godtgørelser.

### ARBEIDSMILJØ OG HMS

Våre ansatte er vår viktigste ressurs. For å ivareta våre ansattes sikkerhet og utvikling arbeider vi aktivt med HMS, trivsel, kompetanseutvikling, medarbeiderinnflytelse og velferd. Som IA-bedrift tilrettelegges arbeidet slik at alle i størst mulig grad kan bidra.

Det foretas jevnlig målinger av arbeidsmiljø, trivsel og sykefravær. Vi har en nullvisjon på skader og et mål på under fire prosent sykefravær i året.

I 2012 hadde vi fem skader med fravær og et sykefravær på 2,9 prosent.

### VERDISKAPING

E-CO Energis virksomhet genererer verdier for interne og eksterne aktører. Eier mottar utbytte, ansatte mottar lønn og kommuner og myndigheter mottar skatter og avgifter.

I regnskapsåret 2012 bidro selskapet med 387 millioner kroner til vertskommunene. Dette bidraget kom i form av naturresurs- og eiendomsskatt, konsesjonsavgift og konsesjonskraft. De tre største mottakerne var Aurland, Hol, og Ål kommune. Disse mottok henholdsvis 99, 79 og 36 millioner kroner i skatter og avgifter.

E-CO Energi bidrar indirekte til lokal verdiskaping i kommunene der kraften produseres. Selskapet drifter og opererer, bygger ut og vedlikeholder eksisterende og nye anlegg. Tilstedeværelsen av produksjon skaper merverdi gjennom kjøp av varer og tjenester fra lokale leverandører og samarbeidspartnere.

E-CO Energi søker å benytte lokale tjenesteleverandører og partnere der dette er praktisk gjennomførbart. Kort vei fra leverandør til anlegg betyr besparelser for miljø og lokal infrastruktur, samt trygging av lokale arbeidsplasser.

Totalt bidro selskapet med 1,3 milliarder kroner i skatter og avgifter i 2012.

### MILJØANSVAR

Det arbeides mål- og resultatorientert med miljøansvaret, noe som dokumenteres i den årlige miljørapporten. Fremstillingen nedenfor er hentet fra denne. Videre informasjon finnes på [www.e-co.no/miljo](http://www.e-co.no/miljo).

Miljøansvar er en viktig og integrert del av kjernevirksomheten for fremtidsrettede virksomheter i energisektoren. For E-CO Energi består dette av skånsom drift, utvikling og produksjon av ren, fornybar vannkraft.

For vannkraftprodusenter er de største miljøutfordringene knyttet til anleggsvirksomhet, støy, landskapsendringer og endring av det biologiske mangfoldet i påvirkede vassdrag og innsjøer.

Miljørapporten inneholder et sett med indikatorer som måler selskapets påvirkning på det ytre miljø. Kunnskapen selskapet har tilegnet seg i arbeidet med miljøindikatorer blir aktivt benyttet for å sikre et skånsomt miljøavtrykk. Kunnskapen om hvordan E-CO Energi påvirker miljøet benyttes i selskapets risikostyring og internkontroll. Arbeidet med risikostyring har ført til et system for identifikasjon og minimering av virksomhetens miljøutfordringer. I 2011 ble en miljøkoordinator ansatt for å følge opp selskapets miljøansvar på anleggene.

I 2012 rapporterer selskapet på bruk av drivstoff, avfallshåndtering, deklarerer av oljeprodukter og farlige stoffer. Det føres også CO<sub>2</sub>-regnskap med fem kategorier av utslipp.

E-CO Energi behandler avfall på forskriftsmessig måte. Selskapet søker løsninger for å redusere mengden avfall, samt øke gjenvinningsgraden. Metaller, plast og emballasje samles inn og resirkuleres.

Mindre intern transport har for den inneværende perioden redusert drivstoffbruket. En rekke oppgraderingsprosjekter er sluttført, noe som forklarer økningen i deklarete farlige stoffer. Ved oppgradering av eldre anlegg er miljøfarlige materialer byttet ut med moderne, miljøvennlige alternativer. Siden flere prosjekter er fullført, har mengden rest- og bygningsavfall gått ned. E-CO Energi bidrar til resirkulering og gjenbruk av oljeprodukter.

Selskapet gjennomfører landskaps- og forbedrende tiltak der det er definerte behov, og har som mål å bruke slike tiltak for å redusere påvirkningen anlegg og produksjon har på det ytre miljø. I tråd med offentlige pålegg settes det ut ørret i en rekke fjellvann, et tiltak som skaper gode fiskevann til glede for lokalbefolkning og tilreisende. Selskapet deltar også i flere forskningsprosjekter for å se om tiltakene virker, og undersøker om man kan bedre forholdene for fisk ved andre tiltak, som for eksempel å endre kjøremønsteret for anleggene.

Det har ikke blitt rapportert avvik fra konsesjonsvilkårene for 2012.

### SAMFUNNSENKASJEMENT

E-CO Energi bidrar til verdiskaping for lokalsamfunn, i form av arbeidsplasser, inntekter til vertskommuner, etterspørsel etter lokale varer og tjenester og sikker kraftforsyning. Konsernets virksomhet bidrar til samfunnet også på andre måter.

Et biprodukt av vassdragsutbygging er overskuddsmasse i form av stein og pukk. Massen deponeres i såkalte «tipper» som kan benyttes til lokal samfunnsutvikling. E-CO Energi arbeider for at overskuddsmateriale kan benyttes lokalt som del av veibygging og sementproduksjon.

Selskapet gir økonomisk støtte til lokale, gode formål. Et bidrag går til Norsk Luftambulanses tilstedeværelse med helikopterbase på Ål i Hallingdal. Dette muliggjør trygg, rask og effektiv ambulansetjeneste for hele regionen. Kursvirksomhet i regi av Norsk Luftambulans bidrar samtidig til brann- og brannvernssikkerhet for E-CO Energi og andre i lokalmiljøet.

I 2012 bidro selskapet med ca tre millioner kroner til sponsorater. Av dette går over en halv million kroner til lokale idrettslag, foreninger og talenter. Resten går til gode formål i regi av ulike organisasjoner innen utdanning, vitenskap og veldedighet.

E-CO Energi bidrar nasjonalt til gode formål som støtte til Vitensenteret ved Norsk Teknisk Museum og undervisningsopplegget «Vann og strøm» for Osloskolen. Vi støtter også arbeidet til miljøstiftelsen Zero.

Konsernets virksomhet er i Norge. Vårt engasjement for ren kraft strekker seg allikevel ut over landegrensene. På den afghanske landsbygda samarbeider vi med Kirkens Nødhjelp om utbygging av minikraftverk. Dette bidrar til lokal verdiskaping og bedret lokalmiljø, siden dieselaggregater erstattes med miljøvennlig kraft.

### KOMMUNIKASJON AV SAMFUNNSANSVAR

E-CO Energis arbeid med samfunnsansvar skjer i tilknytning til konsernets mål, strategi og kjernevirksomhet. Vi vil fortsette arbeidet med å sette mål og retningslinjer for samfunnsansvar og tilstrebe å nå og etterleve disse.

Som et fremtidsrettet konsern ønsker E-CO Energi å kommunisere arbeidet med samfunnsansvar overfor våre interessenter. Blant annet vil det etableres nye nettsider som omtaler det samfunns- og miljømessige arbeidet i virksomheten.

E-CO er ”  
avhengig av  
et godt forhold  
til sine  
interessenter  
og arbeider  
derfor tett med  
næringsliv,  
kommuner og  
lokalsamfunn.

## Styremedlemmer i E-CO Energi Holding AS



**Erik Nygaard**  
**STYRELEDER**

Erik Nygaard har vært i E-COs styre siden 2009.

Nygaard er utdannet cand. jur. I tillegg til styreverv driver han i dag sin egen forretningsvirksomhet.



**Heidi Larssen**  
**STYREMEDLEM**

Heidi Larssen ble oppnevnt i E-COs styre i 2011.

Larssen er utdannet cand. jur. fra universitet i Oslo. Hun jobber i dag som bydelsdirektør i Bydel Grünerløkka.



**Trond Vernegg**  
**STYREMEDLEM**

Trond Vernegg ble oppnevnt i E-COs styre i 2002.

Han er utdannet cand. jur. og jobber i dag som partner og advokat i Arntzen de Besche.



**Mai-Lill Ibsen**  
**STYREMEDLEM**

Mai-Lill Ibsen ble oppnevnt i E-COs styre i 2007.

Ibsen er utdannet siviløkonom fra Handelshøyskolen BI og Stanford University Graduate School of Business. Hun er selvstendig næringsdrivende.



**Lars Oust**  
**ANSATTES REPRESENTANT**

Lars Oust ble ansatt i E-CO i 2008.

Oust har vært de ansattes representant i styret siden 2012. Han er utdannet sivilingeniør og jobber som VTA og prosjektleder i vedlikeholdsavdelingen i Hallingdal.



**Helge Skudal**  
**STYREMEDLEM**

Helge Skudal ble oppnevnt i E-COs styre i 2006.

Skudal er utdannet siviløkonom fra Norges Handelshøyskole, men har også gått på Statens Forvaltningshøyskole. Helge Skudal har vært medlem av en rekke styrer innen kraftsektoren. Han driver i dag egen rådgivningsvirksomhet.



**Knut Svensgård**  
**ANSATTES REPRESENTANT**

Knut Svensgård ble ansatt i E-CO i 1987.

Svensgård har vært de ansattes representant i E-COs styre fra 2012. Han er mekaniker av yrke og tilknyttet vedlikeholdsavdelingen i Hallingdal.



Turlidfossen i Aurland.  
(Foto: E-CO)

# Styrets beretning



## 120 år med elektrisitet i Oslo

13. desember i 1892 skjer noe som kommer til å forandre fremtiden for Norges hovedstad. E-CO Energis forløper, Christiania Elektricitetsverk tenner byens første elektriske gatelys. I 120 år har E-CO Energi driftet, vedlikeholdt og bygget ut kraftproduksjonsanlegg.

2012 startet med rekordhøy magasinfylling. Årstilsiget ble også godt over normalen, og dermed økte E-CO Energi produksjonen med hele 1 TWh i forhold til fjoråret. Konsernet oppnådde priser på 36 prosent over områdeprisen for Oslo (NO1) som følge av vellykket kraftpris- og valutasikring. God drift og produksjonsplanlegging med høy tilgjengelighet på kraftverkene bidro også til nok et sterkt resultat for E-CO Energi. Konsernets driftsinntekter ble på 3.251 millioner kroner. Gjennomsnittlig salgspris ble på 30,3 øre/kWh, der gjennomsnittlig spotpris per måned i løpet av året har variert mellom 10 og 36 øre/kWh. Årsresultatet ble 910 millioner kroner mot 943 millioner kroner i fjor. Styret foreslår et utbytte på 750 millioner kroner. Mork kraftverk fikk konsesjon og flere prosjekter er i konsesjonsprosess. Økt volum prioriteres foran effekt, grunnet elsertifikater. Det ble tatt opp langsiktige lån fra NIB og norske obligasjonsinvestorer til gunstige betingelser.

### ØKONOMISKE RESULTATER

E-CO Energis driftsinntekter ble på 3.251 millioner kroner i 2012, 263 millioner kroner lavere enn året før. Kraftprisene har vært under press som følge av den gode ressurstilgangen i 2012. E-CO Energis magasinfylling gikk fra en tangering av tidligere maksimum ved inngang av året til normal ved utgangen. Konsernets totale produksjon økte med 1 TWh fra året før til 10,8 TWh for 2012.

God produksjonsplanlegging og vellykket prissikring bidro til at E-CO Energi oppnådde en gjennomsnittlig salgspris på hele 36 prosent over timeveid spotpris for Oslo (NO1). Gjennomsnittlig salgspris for 2012 ble 30,3 øre/kWh mot 37,1 øre i 2011. Salgsprisen ble dermed 6,8 øre/kWh lavere enn foregående år.

Driftskostnader ble 1.076 millioner kroner, en økning på 12 millioner kroner fra 2011. Driftsresultatet for 2012 ble dermed på 2.175 millioner kroner, 275 millioner kroner lavere enn i 2011.

Konsernets finanskostnader har en nedgang på 37 millioner kroner. Lavere rentekostnader er hovedforklaringen. Det ble i perioden tatt opp to nye langsiktige lån på totalt 550 millioner kroner med løpetider fra 10 til 15 år. Lånekildene var Nordiske Investeringsbanken (NIB) og det norske obligasjonsmarkedet. Sum rentebærende gjeld økte med 343 millioner kroner i 2012.

Ordinært resultat før skatt ble 1.900 millioner kroner, 271 millioner kroner under fjoråret. Skatter utgjorde totalt 990 millioner kroner, som gir en lavere skatteprosent (52 prosent) enn for 2011 (57 prosent). Hovedforklaringen ligger i lavere grunnrenteskatt som følge av lav spotpris.

Årsresultatet ble 910 millioner kroner i 2012, mot 943 millioner kroner i 2011. Resultatet er dermed 33 millioner kroner lavere enn i 2011.

### INVESTERINGER

Investeringer i varige driftsmidler ble på 272 millioner kroner for konsernet. Investeringene gir noe økt produksjon, men primært er dette vedlikeholdsinvesteringer.

De viktigste pågående prosjektene er nytt kraftverk i Embretsfoss (E-CO Energis andel 50 prosent), planlagt ferdigstilt i første kvartal 2013 og rehabiliteringen av Rendalen kraftverk (E-CO Energi 40 prosent) med planlagt ferdigstilling første kvartal 2013.

Arbeidene med oppgradering av i alt fire aggregater i kraftstasjonen Hol 1 ble fullført i 2012. Ved oppstart av det første aggregatet i 2010 fikk man et høyere støynivå enn forventet fra turbinen, og tiltak for å utbedre dette har pågått også i 2012. Støynivået synes nå å være på et akseptabelt nivå, etter at deler av rørgaten ble isolert. Samlet kostnad for Hol 1-rehabiliteringen ble på omlag 270 millioner kroner. Tiltaket har bidratt med 20 GWh i økt produksjonsvolum.

I kraftstasjonen Solbergfoss er det i 2012 foretatt en større renovering av et aggregat og installert et nytt løpehjul for å få økt virkningsgrad. Resultatet har gitt ønsket effekt og ytterligere to løpehjul skal byttes. Videre vurderes å skifte ut ytterligere fire hjul.

Vinstra Kraftselskap har i 2012 installert ny kuleventil for aggregat 4, og kontrakt for oppgradering av samme aggregat er inngått med planlagt idriftsettelse i 2014.

### FINANSIERING OG KAPITALFORHOLD

Kontantstrøm fra virksomheten utgjorde 895 millioner kroner, en økning på 161 millioner kroner fra 2011, relatert til skattemessige tidsavgrensninger samt noe lavere resultat i forhold til fjoråret. Konsernet hadde en beskjeden innlånsaktivitet på 550 millioner kroner samtidig

som langsiktige lån på 307 millioner kroner ble nedbetalt. Konsernets likviditetsbeholdning var ved årets begynnelse 539 millioner kroner og 712 millioner kroner ved årets slutt.

Nytt lån ble inngått med den Nordiske Investeringssbanken (NIB), i tillegg til at selskapet la ut et nytt obligasjonslån i det norske markedet. Totalt har rentebærende gjeld økt med 343 millioner kroner.

E-CO Energi inngikk i juni 2011 en langsiktig trekkfasilitet med 5 relasjonsbanker. Fasiliteten har en ramme på 2.000 millioner kroner og løper i fem år, med mulighet for forlengelse i ytterligere to år. Lånet ble i henhold til avtalen forlenget ett år i 2012.

E-CO Energi har et uoppsigelig ansvarlig lån fra Oslo kommune på i alt 3.347 millioner kroner. Dette forfaller til betaling 31. desember 2022.

Av konsernets totale rentebærende gjeld på 4.377 millioner kroner forfaller i underkant av 800 millioner kroner i 2013, hvorav 600 millioner er et kortsiktig sertifikat. Konsernets låneportefølje har en balansert sammensetning av lån med forfallstruktur mellom 0,3 og 18 år, en snittløpetid på 6,3 år og en gjennomsnittlig rentebinding inklusive rentederivater på 2,6 år.

Alle låneavtaler inneholder klausuler om negativ pantsettelse og likebehandling av kreditorer, samt at de inneholder en eierskapsklausul, som betyr at långivere kan kreve lånene innfridd hvis Oslo kommune selger seg ned under 50,1 prosent i E-CO Energi Holding AS. Konsernet har ingen andre finansielle vilkår eller restriksjoner knyttet til noen lån.

Per 31. desember 2012 var konsernets total-kapital 16.266 (16.088) millioner kroner, mens egenkapitalen var 5.964 (5.804) millioner kroner etter avsetning for utbytte. Dette gir en egenkapitalandel ved årets slutt på 37 prosent mot 36 prosent ved årets begynnelse.

#### RESULTATDISPONERING

Morselskapets årsresultat ble på 550 millioner kroner. Netto finansposter utgjorde 768 millioner kroner mot 1.085 millioner kroner i 2011. Konsernbidrag fra datterselskaper utgjør 1.000 millioner kroner.

Styret foreslår følgende disponering av overskuddet på 550 millioner kroner i E-CO Energi Holding AS for regnskapsåret 2012:

<b>Utbytte:</b>	750 millioner kroner
<b>Fra annen egenkapital:</b>	200 millioner kroner

E-CO Energi Holding AS har 277 millioner kroner i fri egenkapital per 31. desember 2012 etter avsatt utbytte.

I samsvar med regnskapslovens krav bekrefter styret at årsregnskapet er avlagt under forutsetning om fortsatt drift.

#### E-CO ENERGIS VIRKSOMHET

Konsernets kjernevirksomhet er eierskap, drift og forvaltning av vannkraftanlegg, herunder;

- Energidisponering - omsetning av kraft i engrosmarkedet
- Produksjon - drift, vedlikehold og prosjektgjennomføring
- Forretningsutvikling innenfor energi og tilgrensende områder



### Kun lys i sentrum

Det var en stor begivenhet at man fikk lys i sentrum. Men det tok lang tid før det spredte seg til hele det området vi i dag kaller Oslo. I 1892 var det området rundt Stortinget som fikk elektriske gatelys. I starten var det nettopp lys elektrisitet dreide seg om. Selskapet het også i en årrekke Oslo Lysverker.

Konsernet oppnådde priser på 36 prosent over områdeprisen for Oslo (NO1) som følge av vellykket kraftpris- og valutasikring. God drift og produksjonsplanlegging med høy tilgjengelighet på kraftverkene bidro også til nok et sterkt resultat for E-CO Energi.



## 44 kroner for en kWh

I 1892 måtte Osloborgerne betale 75 øre for en kilowattime elektrisitet. Med andre ord omtrent samme priser som i dag målt i nominelle kroner. Det var veldig mye penger på den tiden. Om en følger konsumprisindeksen tilsvarer det en pris på 44 kroner per kilowattime. Men lønningene har økt mye mer enn prisene. I 1892 måtte du jobbe 45 minutter for å få råd til en kilowattime, mens en vanlig arbeidstager i dag tjener inn en kilowattime hvert tiende sekund. Ikke rart elektrisiteten ble sett på som en luksus!

Hovedaktivitetene er knyttet til planlegging og gjennomføring av drift og vedlikehold av kraftverkene samt optimal utnyttelse av vannmagasinene for å oppnå høyest mulig verdi av kraftproduksjonen. Konsernets øvrige virksomhet besto i 2012 av forretningsutvikling, ny kraftutbygging samt deleierskap i andre kraftselskaper. Konsernet har eierandeler i Oppland Energi AS (61,4 prosent), Vinstra Kraftselskap DA (66,7 prosent), Opplandskraft DA (40 prosent), Embretsfosskraftverkene DA (50 prosent) og Norsk Grønkraft AS (25 prosent). Investeringer i Oppland Energi behandles som felleskontrollert virksomhet på grunn av reguleringer i aksjonæravtale.

Konsernets hovedkontor ligger i Oslo, mens produksjonsanleggene er lokalisert i Buskerud, Sogn og Fjordane og Østfold. I tillegg har konsernet produksjon i Oppland og Hedmark.

E-CO Energi Holding AS er 100 prosent eid av Oslo kommune, og har ett 100 prosent eid datterselskap, E-CO Energi AS, som omfatter konsernets samlede produksjonsvirksomhet, inklusive det 100 prosent eide datterselskapet Oslo Lysverker AS og de deleide selskapene.

### Kraftmarkedet

God ressurstilgang bidro til rekordhøy produksjon både i Norge og Sverige i 2012. Vannmagasinene var mer enn normalt fulle ved inngangen til året, og det var godt med nedbør og tilsig gjennom året. I sum for året var produksjonen i norske kraftverk 146 TWh. Sist vi var i nærheten av dette nivået var i 2000 da produksjonen var 142,8 TWh. Også Sverige hadde rekordhøy kraftproduksjon i 2012. Dermed ble det eksportert mye kraft fra Norge og Sverige, henholdsvis 18 og 19 TWh. Ved inngangen til året 2012 var det 11 TWh mer vann enn normalt i magasinene i Norge og Sverige. Snømengdene var på et normalt nivå. Gjennom første halvår kom det mye nedbør. Dette førte til høye tilsig til langt ut på sommeren. Siste halvdel av året var litt tørrere enn normalt. Totalt for 2012 fikk det norsk-svenske vannkraftområdet et tilsigsoverskudd på 20 TWh i forhold til normalen. Avviket var prosentvis litt større i Sverige enn i Norge.

Den gode ressurstilgangen la press på prisene. Årsgjennomsnittet i vårt prisområde, NO1, ble 22,1 øre/kWh. Det er den laveste årsprisen siden 2007, og 14 øre lavere enn i 2011. Prisene varierte mye, fra døgnpriser over 60 øre/kWh i februar ned

til under 8 øre i store deler av juli. Prisutviklingen har stort sett vært lik for Oslo- og systemprisen, men høye tilsig og innestengt kraft, ga periodevis prisforskjeller mot områdene rundt oss. Årsgjennomsnittet for systemprisen ble 23,4 øre/kWh, altså 1,2 øre høyere enn NO1. Fall i kull- og kvotepriser har også lagt en demper på nordiske kraftpriser.

Det var fortsatt svak økonomisk vekst i store deler av verden i 2012, spesielt gjaldt dette deler av Europa. Myndigheter verden over har gjennomført pengepolitiske tiltak for å hjelpe økonomien. Dette har bidratt til at børsene i Europa og USA avsluttet året på høyere nivåer enn ved starten, til tross for at flere land opplevde svak økonomisk aktivitet. Olje- og gassprisene var omtrent på samme nivå ved årets begynnelse og slutt. Prisene på kull og utslippkvoter falt derimot mye, og det samme gjorde prisene på tysk kraft.

### Konsernets kraftproduksjon

E-CO Energi økte sin produksjon med 1 TWh fra året før. Produksjonen fra E-CO Energis heleide og deleide produksjonsanlegg ble på 10,8 TWh. E-CO Energis magasinifilling gikk fra en tangering av tidligere maksimum ved inngangen av året til omtrent normalt ved utgangen. Årstilsiget var i likhet med resten av landet over normalt, men under fjorårets nivå.

God produksjonsplanlegging og vellykket pris-sikring bidro til at E-CO Energi i 2012 oppnådde en gjennomsnittlig salgspris på 36 prosent over områdeprisen, eksklusiv konsesjonskraft. I 2012 har det ikke vært hendelser som har medført større driftsavbrudd. For egenopererte produksjonsanlegg var den nytteverdijusterte tilgjengeligheten på 97,1 prosent i 2012. Det er noe lavere enn året før (98 prosent), men fortsatt over årets målsetning.

Driftssentralen på Gol er rehabilitert og tilpasset de krav som stilles i ny beredskapsforskrift gjeldende fra 01.01.2013.

### Strategi og forretningsutvikling

Styret vedtok i 2010 strategisk plan for E-CO Energi for perioden frem til 2015. Konsernet vil videreutvikle vannkraften i egne reguleringer og i felles- og deleide virksomheter. Videre skal E-CO Energi delta aktivt i annen utvikling av ny vannkraft, vannkrafttransaksjoner og i re-struktureringen av næringen. I tillegg vurderes også løpende muligheter for investeringer i

vannkraft utenfor Norge, vindkraft i Norden og kraftutveksling med utlandet.

Olje- og energidepartementet (OED) ga konsesjon til Mork kraftverk i Lærdal i desember 2012. Byggestart for prosjektet vil kunne være i 2014. Kraftverket vil i så fall produsere omlag 95 GWh, hvorav E-CO Energis andel er i overkant av 60 GWh. Tillatelse for oppgradering av Brekkefoss kraftverk i Hemsedal ble gitt av Norges vassdrags- og energidirektorat (NVE) sommeren 2012. Oppgradering og utvidelse av kraftverket vil gi ca. 5 GWh ny kraftproduksjon. Byggearbeidene vil planlegges i 2013 og eventuelt iverksettes i 2013–15. Investeringsbeslutning om begge prosjektene forventes i 2013.

Konsekvensutredninger for prosjektet Hemsil 3 er ferdigstilt og konsesjonssøknad planlegges sendt inn til NVE vinteren 2013. NVE åpnet høsten 2011 for revisjon av konsesjonsvilkårene for Hemsilreguleringen. Hensikten med vilkårsrevisjon er å bøte på miljøskader. Kommunene ønsker innføring av minstevannføring og andre miljøtiltak i reguleringen. Utredninger innen fisk, kulturminner og villrein er gjennomført i 2012, og revisjonsdokument vil oversendes til NVE 1. halvår 2013.

Aurland kommune og E-CO Energi har lagt frem et tiltak mot fjellskred som samtidig vil gi økt kraftproduksjon i Aurlandskraftverkene. I 2009 åpnet Stortinget for konsesjonsbehandling av tiltaket. Prosjektet avventer fremdeles konklusjoner fra en ekspertgruppe som skal gi råd om skredrisiko, før konsesjonsprosessen eventuelt går videre.

Konsekvensutredninger for prosjektet Hol 1 Stolsvatn ble gjennomført sommeren 2012. Prosjektet vil øke kraftproduksjonen i Holsanleggene med ca 80 GWh. Det planlegges oversendelse av konsesjonssøknad til NVE vinteren 2013.

NVE avga i april positiv innstilling til OED til Rosten Kraftverk i Sel kommune. NVEs anbefaling innebærer en marginal reduksjon på 5 GWh i forventet årsproduksjon fra 185 GWh til 180 GWh. OED gjennomførte sluttbefaring i august, og det antas at vedtak fattes i løpet av 2013.

Arbeidet med å realisere ytterligere prosjekter i regi av Opplandskraft har pågått gjennom året, og det er sendt inn konsesjonssøknad til NVE både om bygging av Nedre Otta samt Tolga i Østerdalen. Planlagt produksjon på de omsøkte prosjektene ligger på henholdsvis 300 og 200 GWh.

For E-CO Energi er det viktig at det bygges tilstrekkelig med kabler for kraftutveksling med utlandet. Prosjektet North Connect, hvor E-CO Energi eier 16,7 prosent, søkte i januar 2013 NVE om konsesjon til å bygge og drive en likestrømsforbindelse mellom Storbritannia og Norge.

Arbeidet med å berede grunnen for økt energiforsyning av offshoreinstallasjoner på den norske kontinentalsokkelen med elektrisk kraft fra land, er videreført i 2012 i samarbeid med andre aktører.

E-CO Energi har videreført aktiviteten knyttet til å identifisere forretningsmuligheter i vindkraft



## Hammeren – Oslos første kraftverk

I 1890-årene kom strømmen i Oslo fra et dampdrevet likestrømsanlegg i Pipervika (i dag Rozenkrantsgate). Men snart viste det seg at elektrisitetsbehovet var større enn anlegget kunne levere. Det ble derfor sett på nye måter å skaffe byen strøm på. Vannkraft var tatt i bruk med suksess flere steder i verden, og kommunen bestemte seg for å utnytte vannfallet fra Skjærsvannet til Maridalsvannet i en kraftstasjon på Hammeren i Maridalen. Byggingen av Hammeren kraftverk startet på tampen av 1898 og sto ferdig allerede i juni 1900. Anlegget ble raskt en stor suksess. I 1901 produserte dampkraftverket 605 000 kWh, mens Hammeren kraftverk produserte 4 177 000 kWh.

Ved kraftutbygginger, damrevisjoner og reinvesteringer i produksjonsvirksomheten er E-CO Energi opptatt av at eventuelle miljøinngrep skal gjøres så skånsomt som mulig.





[Det er] hverken miljøriktig eller kostnads-effektivt å gi slipp på kraftproduksjon i ett vassdrag, hvis den må erstattes med utbygginger i andre vassdrag eller utbygging av andre kraftkilder.

anlegg i Norge og Sverige. Vindkraftmarkedet er krevende, men E-CO Energi har beredskap for å gå inn som industriell eier i lønnsom vindkraftproduksjon, fortrinnsvis i samarbeid med etablerte aktører og i prosjekter med konsesjon og avklart nett-tilknytning.

#### VIRKSOMHETSSTYRING OG LEDELSE

E-CO Energi skal gjennom god eierstyring og selskapsledelse bidra til at konsernet i tråd med sin strategi skaper verdier for eier og samfunn. Konsernet følger NUES-anbefalingen så langt den passer. Styret gjennomførte i 2012 en fornyet gjennomgang og oppdatering av konsernets eierstyring og selskapsledelse i forhold til NUES-anbefalingen.

E-CO Energi jobber systematisk i forhold til en overordnet visjon om å være en ledende vannkraftprodusent - kompetent og skapende. Det er etablert et omfattende styringssystem i form av strategier, retningslinjer og detaljerte rutinebeskrivelser for å sikre ønsket kvalitet i alle ledd av organisasjonen.

#### Eierstyring

E-CO Energi Holding AS er 100 prosent eid av Oslo kommune og styres etter bestemmelser i aksjelov og selskapets vedtekter, i tråd med eiers prinsipper for god eierstyring av aksjeselskaper. Selskapet er underlagt verdipapirlovgivning, men kun i begrenset grad børsregler knyttet til selskapets låneforpliktelser. I tillegg er selskapets styringssystem og etiske retningslinjer, herunder retningslinjer knyttet til varsling, førende for virksomheten i konsernet.

I tråd med Oslo kommunes eierstrategi har E-CO Energi følgende hovedmål for virksomheten:

- maksimere verdiskapningen og gi eier høy og stabil avkastning
- være en attraktiv arbeidsgiver, med et inkluderende arbeidsmiljø
- utøve god forretningsskikk i all sin aktivitet

Selskapet gjennomfører eiermøter. Dette er uformelle møter der selskapets styre møter kommunens eierrepresentanter ved næringsbyråden og kommunaldirektøren for å drøfte saker av stor og/eller prinsipiell betydning.

#### Styrets arbeid

Styret har syv medlemmer hvorav to er ansatte-valgte styremedlemmer. På generalforsamlingen

i 2012 ble to av styremedlemmene, som var på valg, gjenvalgt for en periode på to år. Heidi Larssen ble valgt som nytt styremedlem for en periode på to år etter at Ellen Christine Christiansen trådte ut av styret. Knut Svengård og Lars Oust ble valgt av de ansatte som medlemmer i styret for en periode på to år.

Styret har avholdt syv ordinære og tre ekstraordinære styremøter i 2012, samt behandlet én sirkulasjonssak.

E-CO Energis revisjonsutvalg består av tre av styrets medlemmer. Utvalget ledes av Mai-Lill Ibsen. Revisjonsutvalget forbereder styrets behandling av oppgaver knyttet til finansiell rapportering og revisjon. Revisjonsutvalget har hatt fire møter i 2012.

#### Organisering og ledelse

E-CO Energi er organisert som et konsern med E-CO Energi Holding AS som morselskap.

E-CO Energis konsernledelse består av seks personer. Ledelse og drift av konsernet utøves av én ledelse og én organisasjon. Konsernets sentrale policyer, bl.a. for styring og kapitalallokering, er gjeldende for konsernets egne posisjoner og deleide posisjoner der E-CO Energi har kontrollerende eierposter.

#### RISIKOSTYRING OG INTERNKONTROLL

Virksomheten i E-CO Energi medfører risiko knyttet til markedsoperasjoner, finansforvaltning, driftsaktiviteter og rammebetingelser. Risikostyringen baseres på en kombinasjon av elementer hvor fullmaktsstrukturer, markedsovervåking, prosedyrer og beredskapsplaner er sentrale. E-CO Energis totale risiko overvåkes på konsernnivå og inngår i rapporteringen til ledelsen og styret.

Det er etablert en sentral investeringskomité i E-CO Energi for å sikre en effektiv oppfølging av lønnsomhet og risiko i enkeltinvesteringer som foreslås gjennomført i konsernet.

E-CO Energis virksomhetsstyring er hierarkisk med vedtekter, visjon og verdier samt vedtatte retningslinjer som de øverste nivåene. Basert på dette og felles styringsprinsipper for E-CO-selskapene, har de respektive ledere ansvar for å etablere prosesser som sikrer god internkontroll for eget ansvarsområde. Internkontroll er en sentral del av risikostyringen, og det arbeides

løpende med å forbedre og styrke internkontrollen i E-CO Energis virksomhetsstyring og konsernets finansielle rapportering.

Til styret og konsernets ledelse rapporteres det løpende på økonomisk utvikling etter fastsatte rapporteringsplaner. Som del av rapporteringen inngår avrapportering på utviklingen i kritiske suksessfaktorer og vesentlige risikoforhold innen konsernets virksomhet.

Styrets tilsynsansvar ivaretas gjennom månedlig rapportering av konsernets økonomiske status, prognose for inneværende og påfølgende kalenderår samt sentrale verdidrivere. For overvåkning av internkontrollen er det etablert en intern funksjon for risikoppfølging, og ved behov engasjerer relevant ekstern kompetanse for gjennomføring av internrevisjonsprosjekter.

I 2012 ble det gjennomført en grundig kartlegging av konsernets viktigste risiki. Denne kartleggingen har gitt et godt grunnlag for vurdering av konsernets risikoeksponering i forhold til tilgjengelige ressurser.

Revisjonsutvalget overvåker på vegne av styret den finansielle rapporteringen og internkontrollen knyttet til denne, herunder anvendelse av regnskapsprinsipper og utøvelse av skjønn i regnskapsavleggelsen. Konsernets ledelse og revisjonsutvalget har regelmessige møter med konsernets eksterne revisor.

Regnskapsprosessen har tydelige roller, ansvar og oppgaver for utførelse. Det er satt klare krav til innhold og tidsfrister, herunder regnskapsprinsipper og sjekklister som skal bidra til en god og effektiv prosess. Det er etablert prosedyrer og rutiner for gjennomføringen av rapporteringen, herunder kontroll og dokumentasjon. Basert på en vurdering av risikoområder er kontroller i særskilt grad rettet mot de områder med størst risiko for feil i regnskapet. I tillegg til løpende kontroller gjøres det også analytiske vurderinger og kontroller. E-CO Energi har tilstrekkelige systemer og kompetanse til å gjennomføre en korrekt og effektiv regnskapsrapportering i tråd med norsk god regnskapsskikk, og det samarbeides med eksternrevisor for å sikre helhetlig kompetanse både i forhold til eksterne og interne krav, samt faglige vurderinger.

Det er lagt klare rammer for konsernets risiko. Innenfor disse rammene prissikres fremtidig

produksjon i de tidsperioder hvor man vurderer at man oppnår best mulig pris. Valg av sikringsstrategi resulterer imidlertid i en skatterisiko ettersom grunnrenteskatten blir beregnet ut fra spotpris, og ikke faktisk salgspris. Konsernet gjennomfører en sikringsstrategi som hensyntar skatterisikoen, slik at det ikke prissikres mer av forventet fremtidig produksjon enn at økt spotpris gir en nøytral eller positiv forventet kontantstrøm etter skatt.

Konsernet har en markedsovervåkende tradingaktivitet i finansielle kraftderivater, og denne aktiviteten er skilt ut i en egen portefølje med separate fullmakter. Tradingen blir løpende kontrollert og rapportert etter vedtatte rammes.

Konsernet er også eksponert for endringer i rentenivå på konsernets gjeld. Ved utgangen av 2012 var rentedurasjonen på 2,6 år som er innenfor de fastsatte rammes. Konsernet har ingen valutarisiko på sin utenlandsgjeld, da alle lån er valutasikret til norske kroner.

Konsernet har som retningslinje å unngå valutarisiko på prissikring av kraft, slik at inngåtte finansielle kraftkontrakter, som alle prises i Euro, er valutasikret til norske kroner med valuta-terminer eller valutaopsjoner.

Gjennom sikringshandel i rente- og valutaderivater pådrar konsernet seg motpartsrisiko. Denne risikoen begrenses gjennom diversifisering av motparter og ved å definere en nedre grense for godkjente motparters kredittverdighet. Det settes også øvre grenser for total kreditteksponering gjennom plasseringer og derivatposisjoner mot den enkelte motpart. E-CO Energi har inngått avtaler som tillater å motregne gevinst mot tap (ISDA avtaler) med alle motparter i finansielle derivater. All handel i kraftderivater har oppgjør gjennom NASDAQ OMX Commodities. Konsernets motparter for fysisk kraftsalg er i hovedsak Nord Pool Spot og større, solide aktører i kraftbransjen i Norge.

#### HELSE, MILJØ OG SIKKERHET (HMS)

Å verne og sikre verdier; mennesker, anlegg, utstyr og informasjon, er HMS-arbeidets overordnede mål. Arbeidet omfatter også arbeidsmiljø, det ytre miljø samt å sikre at arbeid eller utstyr ikke forårsaker ulykker, skader eller tap. Ansvaret for dette arbeidet ligger hos den enkelte leder.



#### Kun to private abonnenter i 1892

I 1892 var det kun to private abonnenter. Bokhandler Jørgen W Cappelen i Kirkegaten 15 med 11 glødelamper og et forbruk på 99 kWh. Pølsemaker Chr. Riecker i Grensen 9 med 22 glødelamper og et årsforbruk på 119 kWh. Til sammenlikning bruker en vanlig husstand i dag nærmere 20 000 kWh.



## Rendalen

Gjennom eierskapet i Opplandskraft er E-CO Energi med på utvidelsen av Rendalen kraftverk i Hedmark. Rendalen kraftverk utnytter et brutto fall på 210 meter mellom Glomma ved Høyegga og Nordre Rena elv ved Lomnessjøen. Det bygges nå en ny kraftstasjon i fjell, ca 200 meter innenfor den eksisterende stasjonen. Den nye kraftstasjonen vil få et mer moderne aggregat enn den gamle og utnytte vannet bedre. Utvidelsen medfører at kraftverket kan øke sin produksjon av fornybar energi med ca 40 GWh, som tilsvarer forbruket i 2000 eneboliger. Ny Rendalen vil stå ferdig første halvår 2012.

I 2012 har det forebyggende arbeidet gjennom opplæring, beredskapsøvelser, rutinegjennomgang og oppfølging av uønskede hendelser, hatt prioritet. I tillegg har risikoverktøyet «What-If» blitt tatt i bruk på flere områder i organisasjonen.

Det ble gjennomført en omfattende arbeidsmiljøundersøkelse i begynnelsen av året. Den viste at vi scorer meget høyt på viktige faktorer som jobbtilfredshet, teamwork og HMS. Konsernet prioriterer tiltak og aktiviteter som kan bidra til et positivt arbeidsmiljø med høy trivsel, involvering og lavt sykefravær.

Helsekontroller med undersøkelser om arbeidsmiljøet, tilbud om fysikalsk behandling og helsetilbud for øvrig inngår i det forebyggende helsearbeidet.

E-CO Energi opplevde i 2012 å bli rammet av en alvorlig ulykke ved et av våre kraftverk. En medarbeider ble alvorlig skadet som følge av en lysbueeksplosjon i forbindelse med en koplingsoperasjon. Konsernet etablerte en intern granskningsgruppe som har avlevert sin rapport til politi, arbeidstilsyn og Direktoratet for samfunnsikkerhet og beredskap (DSB). Ulykken er fortsatt under etterforskning av politiet.

### ORGANISASJON

Det var 172 ansatte ved utgangen av 2012 hvorav seks lærlinger. I løpet av 2012 fikk konsernet ni nye medarbeidere i faste stillinger. Åtte personer har sluttet eller gått av med pensjon.

Nøkkeltall		2012	2011
Årsverk eks. lærlinger	antall	162	159
Lærlinger antall	antall	6	7
Kvinneandel	prosent	16	14

### Likestilling

Styret i E-CO Energi Holding AS består av syv medlemmer, hvorav to er kvinner. Av de aksjonærvalgte styremedlemmene er kvinneandelen 40 prosent.

E-CO Energi har 27 kvinnelige ansatte i faste stillinger. Dette gir en kvinneandel på 16 prosent. To av seks medlemmer i konsernledelsen er kvinner. Konsernet har ytterligere tre kvinnelige ledere. I deltidsstillinger er flertallet kvinner.

Det er et mål å øke kvinneandelen i konsernet. Det er et langsiktig arbeid å øke tilfanget av kvalifiserte kvinner med relevant kompetanse. Tiltakene er først og fremst rettet mot ungdom og utdanning, blant annet gjennom de to energiutstillingene E-CO Energi har bygget opp i Gol og Aurland. Her ønsker E-CO Energi å skape interesse og kunnskap om energiproduksjon, som på sikt skal bidra til rekruttering av nye medarbeidere. E-CO Energi hadde i 2012 flere studenter på sommerjobb enn tidligere, flere av dem kvinner. Vi opplever også en økende interesse blant ungdom og studenter som vil skrive oppgaver og jobbe innen fornybar energi.

Det er etablert rutiner knyttet til ansettelser, forfremmelser, lønn- og kompensasjonsvilkår, og kompetansetiltak er etablert for å sikre at vi ikke diskriminerer på grunnlag av kjønn, alder, etnisitet eller religion.

### Kompetanse, arbeidsmiljø og kultur

Kompetansedeling og kompetansesamarbeid har vært et prioritert område i 2012. Dette har vært til dels interne prosjekter og prosjekter i samarbeid med andre selskaper i bransjen. Opplæring, videre- og etterutdanning og ledersamlinger utgjør hovedelementene i kompetansearbeidet,

HMS-nøkkeltall	Mål	2012	2011	2010
Sykefravær	← 4%	2,9	3,2	2,5
Herav korttidsfravær (1–16 dager)		1,5	1,2	1,1
Herav langtidsfravær (→16 dager)		1,4	2,0	1,4
Antall fraværsdager		1123	1193	853
Antall skader		5	7	9
Skadefraværsfrekvens (H1) *	nullvisjon	3,5	3,8	4,0
Skadefrekvens (H2)	nullvisjon	17,3	23,1	36,2
Skadefravær (F – verdi)		325,8	7,7	20

H1 = antall skader med fravær x 1 million / total antall arbeidede timer

H2 = total antall skader x 1 million / total antall arbeidede timer

F = antall fraværsdager pga. arbeidsskader x 1 million / total antall arbeidstimer

sammen med medarbeidersamling, introduksjon for nyansatte, studieturer, leverandøroppfølging og deltakelse i bransjenettverk.

E-CO Energi opplever bra tilgang på kvalifisert arbeidskraft til fagarbeiderstillinger, men et strammere arbeidsmarked på ingeniørstillinger, særlig i Hallingdal og Aurland.

#### Omdømme

E-CO Energi har god synlighet i lokalmedia der konsernets kjernevirksomhet, prosjekter og andre aktiviteter finner sted. I hovedsak er det positive oppslag, som bidrar til å styrke konsernets renommé som et ansvarlig selskap med godt arbeidsmiljø, gode arbeidsforhold og muligheter. Også i nasjonale saker og i relevante bransjefora er totalinntrykket at E-CO Energi har et positivt omdømme.

#### YTRE MILJØ

All E-CO Energis kraftproduksjon i 2012 var fra fornybare kilder, som er tilnærmet frie for utslipp av klimagasser.

E-CO Energi har også i 2012 utarbeidet en egen miljørapport. I rapporten er det definert et sett av indikatorer for å dekke status for de viktigste miljøaspektene ved konsernets aktiviteter. Det har i 2012 ikke vært noen brudd på konsesjonsvilkårene knyttet til magasinvannstand eller minstevannføring.

Til tross for at vannkraft er fornybar ren energi, påvirker bygging, drift og vedlikehold av vannkraftanlegg miljøet. Virkningene er i hovedsak lokale og knyttet til fysiske inngrep i naturen og

påvirkning av biologisk mangfold gjennom endringer i vannføring og vanntemperatur. Ved kraftutbygginger, damrevisjoner og re-investeringer i produksjonsvirksomheten er E-CO Energi opptatt av at eventuelle miljøinngrep skal gjøres så skånsomt som mulig.

Den frivillige minstevannføringen i Hemsil nedstrøms Eikredammen er opprettholdt i 2012. De senere års fokus på å forbedre gyteforholdene og arealene for sjørretet og laks i Aurlandselva fortsatte i 2012. Konsernet er pålagt utsettinger i 33 større og mindre magasin inkludert indirekte regulerte vann i Hallingdal og Aurland. Det ble brukt ca 5 millioner kroner i 2012 til utsetting av ørret. Det ble på frivillig basis sluppet 150 l/s fra Aurland 2 i februar og i desember for å sikre et vanddekt areal i Vassbygdelva som hensyntar laks- og sjørretet. Dette utgjør ca. 1,7 millioner kWh i tapt kraftproduksjon.

#### RAMMEVILÅR

Vannkraften står i en særstilling når fremtidige behov for mer ren, lønnsom og regulerbar kraft skal dekkes. I dette perspektivet er det viktig at norske myndigheter er varsomme med å legge begrensninger på eksisterende kraftproduksjon. Regjeringens adgang til å revidere konsesjonsvilkår kan resultere i varig tap av produksjons- evne i flere av E-CO Energis anlegg. Styret er enig i at det i enkelte vassdrag kan være behov for endrede vilkår av hensyn til naturmiljøet. Imidlertid er det hverken miljøriktig eller kostnadseffektivt å gi slipp på kraftproduksjon i ett vassdrag, hvis den må erstattes med utbygginger i andre vassdrag eller utbygging av andre kraftkilder.



#### Mer kraft i Gol

E-CO Energi planlegger to nye kraftverk i Gol kommune. Det ene kalles Hemsil 3 og vil utnytte fallet fra Eikredammen til Gol, parallelt med dagens Hemsil 2. Konsekvensutredninger er utført i 2012 og konsesjonssøknad er sendt NVE i januar 2013. Det nye anlegget vil utnytte flomvassføringen bedre og gi en økt kraftproduksjon på ca 90 GWh. Det andre prosjektet er et småkraftprosjekt i Hallifossen i Hallingdalselva. Hallifossen kraftverk erstatter det lange alternativet i Hemsil 3 prosjektet. Prosjektet vil gi 12 GWh ny kraft.

Konsernet prioriterer tiltak og aktiviteter som kan bidra til et positivt arbeidsmiljø med høy trivsel, involvering og lavt sykefravær.





## Kraftverkstunnel i verdensklasse

Det er store dimensjoner over E-CO Energis anlegg. Tilløpstunnelen til Nes kraftverk i Hallingdal er en av de største kraftverkstunneler i verden. Tunnelen har en lengde på over tre mil og et tverrsnitt på vel 8 x 8 meter eller ca. 65 kvadratmeter. Da den ble bygget på midten av 1960-tallet ble det gravd ut over 31 millioner kubikkmeter stein. Det tilsvarer drøyt tre millioner lastebillass!

Status for E-CO Energis konsesjoner er at det er åpnet for revisjon av Holsreguleringen og Hemsil-reguleringen, samt at Uste-Nes kan åpnes. Aurlandsreguleringen vil kunne åpnes i 2019. NVE og Direktoratet for Naturforvaltning (DN) igangsatte i 2012 et arbeid med prioritering av vassdrag der tiltak som medfører redusert kraftproduksjon er aktuelt. Etter å ha vurdert bl.a. forsyningssikkerhet, mulige miljøgevinster, flomsikkerhet, behov for å opprettholde produksjon og mulighet for ny produksjon, er E-CO Energis anbefaling til myndighetene at hverken Aurland eller Uste-Nes bør prioriteres.

Arbeidet med vanddirektivet er videreført gjennom året. Hovedaktiviteten har vært knyttet til dokumentasjon av miljøstatus i vassdragene samt forberedelse til tiltaksanalysearbeidet i 2013. Energi Norge har et eget nettverksprosjekt i forbindelse med vanddirektivet, og E-CO Energi har deltatt aktivt i dette samarbeidet.

Det svensk-norske elsertifikatmarkedet ble innført i 2012. Samlet skal ordningen stimulere til utbygging av 26,4 TWh ny fornybar kraftproduksjon innen utgangen av 2020. I prinsippet vil samtlige kraftprosjekter i E-CO Energis investeringsportefølje, som medfører økt produksjon, kvalifisere til elsertifikater. Det samme gjelder investeringer med tidligere byggestart på visse vilkår. E-CO Energi mottok sine første sertifikater for oppgraderingen av transformatorer i Hemsil 2 kraftstasjon. Sertifikatordningen innebærer en

betydelig stimulering av tilbudssiden i kraftmarkedet. Arbeidet med å redusere de negative konsekvensene for E-CO Energis fremtidige verdiskaping har derfor høy prioritet.

Statnett la sommeren 2012 frem forslag til ny prisstrategi for perioden 2014–18. Det foreslås vesentlige endringer for å finansiere en dobling av sentralnettkostnadene frem til 2018. Kraftproducentene vil kunne få en betydelig økning i innmatingstariffen. Norske produsenter betaler allerede mest i innmatingstariff i Norden, og innenfor Europa ligger vi blant de høyeste. E-CO Energi er derfor kritisk til Statnetts forslag til ny prisstrategi.

OED foreslo høsten 2012 en endring i energiloven, som innebærer at kun systemoperatøren (Statnett), eller foretak der systemoperatøren har bestemmende innflytelse, skal kunne få konsesjon til å eie og drive utenlandsforbindelser. Etter E-CO Energis oppfatning vil eierskapsbegrensninger skape unødvendige og uheldige begrensninger for fremtidig utvikling av nødvendige utenlandsforbindelser. Frittstående aktører bør fortsatt få bygge, eie og drive utenlandsforbindelser. Lovforslaget vil sannsynligvis bli behandlet av Stortinget i vårsesjonen 2013.

### FREMTIDSUTSIKTER

E-CO Energis hovedfokus vil fortsatt være å skape økte verdier gjennom optimalisert drift og styring av kraftverkene samt best mulig utnyttelse av de

Året 2012 ga oss en forsmak på en ny virkelighet for det nordiske kraftmarkedet, med kraftoverskudd og eksport.




disponible vannressursene. Konsernet følger en strategi med fokus på organisk vekst – kombinert med en ambisjon om å være nav i en restrukturering av kraftbransjen i Norge og primært gjennom eierskap til fysisk kraftproduksjon fremfor finansielle eierposisjoner.

Strategisk plan for E-CO Energi omfatter verdiskaping fra egen fysisk kraftproduksjon samt investering i ny kraftproduksjon i den grad lønnsomme investeringsalternativer foreligger. Konsernet arbeider med flere mulige alternativer, både i egen regi, men også gjennom våre deleide posisjoner i innlandet. Konsernet besitter betydelig kompetanse innen effektiv planlegging, styring og drift av vannkraftproduksjon. E-CO Energis finansielle kapasitet er tilfredsstillende.

Året 2012 ga oss en forsmak på en ny virkelighet for det nordiske kraftmarkedet, med kraftoverskudd og eksport. I Sverige ble det satt ny rekord for vindkraftproduksjon på 7,2 TWh, hele 1 TWh høyere enn året før og nesten 4 TWh mer enn i 2010. Sertifikatsystemet vil gi videre utbygging av fornybar kraft i årene som kommer, både i Norge og Sverige. Forbruksveksten vil dempes av økt fokus på energieffektivisering, blant annet som følge av EUs energieffektiviseringsdirektiv. Denne utviklingen gir økende norsk-svensk kraftoverskudd i normalår de nærmeste årene, og kraftprisene vil komme under press.

Styret er godt fornøyd med virksomheten og resultatet og retter en takk til alle ansatte for god innsats også i 2012.

Oslo, 4. mars 2013  
Styret i E-CO Energi Holding AS



Erik Nygaard  
Styreleder



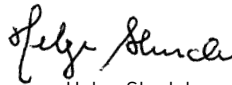
Heidi Larssen



Trond Vernegg



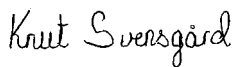
Mai-Lill Ibsen



Helge Skudal



Lars Oust



Knut Svengård



Tore Olaf Rimmereid  
Administrerende direktør



## Nye energi-utstillinger

E-CO Energi har bygget to nye energiutstillinger i Aurland og Gol for ungdomskoleelever og andre energiinteresserte. Målsettingen med utstillingene er å gi økt kunnskap om energi. Gjennom film, animasjoner og oppgaver viser vi vannets kretsløp og hvordan man produserer elektrisitet samtidig som man tar best mulig vare på miljøet. Utstillingen i Aurland åpnet i oktober 2011, mens utstillingen på Gol åpnet i september 2012.

# Resultatregskap

1. JANUAR – 31. DESEMBER

MORSELSKAP				KONSERN		
2011	2012	Note	(Beløp i millioner kroner)	2012	2011	2010
3	3	1	<b>Driftsinntekter</b>	3 251	3 514	4 076
0	0	2	Energikjøp, overføring	(163)	(156)	(144)
(4)	(4)	3	Lønn og andre personalkostnader	(195)	(164)	(99)
0	0	4	Eiendomsskatt og konsesjonsavgift	(237)	(220)	(216)
0	0	11	Avskrivninger	(250)	(285)	(281)
(5)	(4)	5	Andre driftskostnader	(231)	(239)	(233)
<b>(9)</b>	<b>(8)</b>		<b>Driftskostnader</b>	<b>(1 076)</b>	<b>(1 064)</b>	<b>( 973)</b>
<b>(6)</b>	<b>(5)</b>		<b>Driftsresultat</b>	<b>2 175</b>	<b>2 450</b>	<b>3 103</b>
1 350	1 000	13	Inntekt på investering i datterselskaper			
0	0	14	Inntekt på investering i tilknyttede selskaper	(2)	0	(2)
106	59	6	Finansinntekter	18	49	48
(371)	(291)	7	Finanskostnader	(291)	(328)	(338)
<b>1 085</b>	<b>768</b>		<b>Netto finansposter</b>	<b>(275)</b>	<b>(279)</b>	<b>(292)</b>
<b>1 079</b>	<b>763</b>		<b>Ordinært resultat før skatter</b>	<b>1 900</b>	<b>2 171</b>	<b>2 811</b>
(302)	(213)	8	Skatter på ordinært resultat	(990)	(1 228)	(1 611)
<b>777</b>	<b>550</b>		<b>Årsresultat</b>	<b>910</b>	<b>943</b>	<b>1 200</b>
			<b>OVERFØRINGER OG DISPONERINGER</b>			
(23)	(200)		Overført			
800	750		Utbytte			
<b>777</b>	<b>550</b>		<b>Sum disponert</b>			
		28	<b>Resultat per aksje (kr)</b>	<b>535</b>	<b>554</b>	<b>705</b>

# Balanse

31. DESEMBER

MORSELSKAP			Note	(Beløp i millioner kroner)	KONSERN		
2011	2012	2012			2011	2010	
				<b>EIENDELER</b>			
0	0	10		Vannfallrettigheter	7 928	7 928	7 928
7	6	9		Utsatt skattefordel	258	314	380
<b>7</b>	<b>6</b>			<b>Sum immaterielle eiendeler</b>	<b>8 186</b>	<b>8 242</b>	<b>8 308</b>
<b>0</b>	<b>0</b>	<b>11</b>		<b>Varige driftsmidler</b>	<b>6 563</b>	<b>6 540</b>	<b>6 529</b>
10 170	10 170	13		Investeringer i datterselskaper	0	0	0
2 068	1 798			Utlån til datterselskaper	0	0	0
0	0	14		Investeringer i tilknyttede selskaper	83	66	46
0	0	15		Utlån til tilknyttede selskaper	0	10	10
50	50	16		Andre langsiktige fordringer og investeringer	449	432	404
<b>12 288</b>	<b>12 018</b>			<b>Sum finansielle anleggsmidler</b>	<b>532</b>	<b>508</b>	<b>460</b>
<b>12 295</b>	<b>12 024</b>			<b>Sum anleggsmidler</b>	<b>15 281</b>	<b>15 290</b>	<b>15 297</b>
4	3	18		Kundefordringer	86	57	84
1 435	1 153	19		Andre kortsiktige fordringer	177	162	182
202	402	20		Kortsiktige plasseringer	412	242	799
220	205	21		Bankinnskudd, kontanter o.l.	310	337	1 497
<b>1 861</b>	<b>1 763</b>			<b>Sum omløpsmidler</b>	<b>985</b>	<b>798</b>	<b>2 562</b>
<b>14 156</b>	<b>13 787</b>			<b>Sum eiendeler</b>	<b>16 266</b>	<b>16 088</b>	<b>17 859</b>

# Balanse

31. DESEMBER

MORSELSKAP				KONSERN		
2011	2012	Note	(Beløp i millioner kroner)	2012	2011	2010
<b>EGENKAPITAL OG GJELD</b>						
1 703	1 703		Aksjekapital	1 703	1 703	1 703
1 903	1 903		Overkursfond	1 903	1 903	1 903
<b>3 606</b>	<b>3 606</b>		<b>Innskutt egenkapital</b>	<b>3 606</b>	<b>3 606</b>	<b>3 606</b>
483	283		Annen egenkapital	2 358	2 198	2 055
<b>483</b>	<b>283</b>		<b>Opptjent egenkapital</b>	<b>2 358</b>	<b>2 198</b>	<b>2 055</b>
<b>4 089</b>	<b>3 889</b>	22	<b>Sum egenkapital</b>	<b>5 964</b>	<b>5 804</b>	<b>5 661</b>
8	7	23	Pensjonsforpliktelser	38	36	36
0	0	9	Utsatt skatt	455	411	403
418	418	24	Andre avsetninger for forpliktelser	57	56	56
<b>426</b>	<b>425</b>		<b>Sum avsetning for forpliktelser</b>	<b>550</b>	<b>503</b>	<b>495</b>
3 347	3 347	26	Ansvarlig lån	3 347	3 347	3 347
5 031	5 030	25	Annen langsiktig gjeld	4 377	4 034	2 224
<b>8 378</b>	<b>8 377</b>		<b>Sum langsiktig gjeld</b>	<b>7 724</b>	<b>7 381</b>	<b>5 571</b>
0	0	25	Kortsiktig rentebærende gjeld	0	0	1 143
2	2		Leverandørgjeld	53	75	95
299	212		Betalbar skatt	892	1 159	1 480
1	0		Skyldig offentlige avgifter	154	142	263
800	750		Utbytte	750	800	2 800
161	132	27	Annen kortsiktig gjeld	179	224	351
<b>1 263</b>	<b>1 096</b>		<b>Sum kortsiktig gjeld</b>	<b>2 028</b>	<b>2 400</b>	<b>6 132</b>
<b>10 067</b>	<b>9 898</b>		<b>Sum gjeld</b>	<b>10 302</b>	<b>10 284</b>	<b>12 198</b>
<b>14 156</b>	<b>13 787</b>		<b>Sum egenkapital og gjeld</b>	<b>16 266</b>	<b>16 088</b>	<b>17 859</b>
		30	Pantstillelser eller garantiansvar			

Oslo, 4. mars 2013  
Styret i E-CO Energi Holding AS



Erik Nygaard  
Styreleder



Mai-Lill Ibsen



Heidi Larssen



Lars Oust



Helge Skudal



Trond Vernegg



Knut Svengård



Tore Olaf Rimmereid  
administrerende direktør

# Kontantstrømanalyse

1. JANUAR – 31. DESEMBER

MORSELSKAP		KONSERN				
2011	2012	(Beløp i millioner kroner)		2012	2011	2010
			<b>KONTANTSTRØM FRA VIRKSOMHETEN</b>			
780	551		Tilført fra virksomheten*	1 262	1 301	1 607
			Endring i inntektsførte konsernbidrag og utbytte fra konsernselskaper	0	0	0
2 250	350		Endring i betalbar skatt	(266)	(321)	539
(168)	(87)		Endringer i andre fordringer, kreditorer og tidsavgrensninger	(101)	(246)	52
8	(98)					
<b>2 870</b>	<b>716</b>	<b>A</b>	<b>KONTANTSTRØM FRA VIRKSOMHETEN</b>	<b>895</b>	<b>734</b>	<b>2 198</b>
			<b>KONTANTSTRØM FRA INVESTERINGER</b>			
0	0		Investeringer i varige driftsmidler	(272)	(296)	(331)
0	0		Kjøp av virksomheter	0	0	(237)
270	270		Endring i andre investeringer	7	32	(19)
<b>270</b>	<b>270</b>	<b>B</b>	<b>KONTANTSTRØM FRA INVESTERINGER</b>	<b>(265)</b>	<b>(264)</b>	<b>(587)</b>
			<b>KONTANTSTRØM FRA FINANSIERING</b>			
1 310	550		Opptak av langsiktig gjeld	550	1 310	0
(1 143)	(307)		Nedbetaling av langsiktig gjeld	(307)	(1 143)	(592)
(2 094)	(244)		Endring i kortsiktig gjeld	100	500	(500)
(2 800)	(800)		Utbetalt utbytte	(800)	(2 800)	(800)
<b>(4 727)</b>	<b>(801)</b>	<b>C</b>	<b>KONTANTSTRØM FRA FINANSIERING</b>	<b>(457)</b>	<b>(2 133)</b>	<b>(1 892)</b>
<b>(1 587)</b>	<b>185</b>	<b>A+B+C</b>	<b>Kontantstrøm i året</b>	<b>173</b>	<b>(1 663)</b>	<b>(281)</b>
<b>2 009</b>	<b>422</b>	<b>+</b>	<b>Likviditetsbeholdning 1. januar</b>	<b>539</b>	<b>2 202</b>	<b>2 483</b>
<b>422</b>	<b>607</b>	<b>=</b>	<b>Likviditetsbeholdning 31. desember **</b>	<b>712</b>	<b>539</b>	<b>2 202</b>
			* Tallet fremkommer slik:			
777	550		Årsresultat	910	943	1 200
0	0	<b>+</b>	Avskrivninger	250	285	281
0	0	<b>+/-</b>	Resultatandel tilknyttet selskap	2	0	2
3	1	<b>+/-</b>	Endring utsatt skatt/skattefordel	100	73	124
<b>780</b>	<b>551</b>	<b>=</b>	<b>Tilført fra virksomheten</b>	<b>1 262</b>	<b>1 301</b>	<b>1 607</b>

\*\* Likviditetsbeholdningen består av bankinnskudd og morselskapets kortsiktige plasseringer i pengemarkedsfond.

# Regnskapsprinsipper

## GENERELL INFORMASJON

Konsernregnskapet for regnskapsåret 2012 ble vedtatt i styremøte den 4. mars 2013. Morselskapet E-CO Energi Holding AS er et aksjeselskap og har sitt hovedkontor i Oslo. Samtlige aksjer eies av Oslo Kommune.

## REGNSKAPSPRINSIPPER

Regnskapet for 2012 er avlagt i samsvar med norsk regnskapslov og god regnskapsskikk.

### Konsolidering

#### DATTERSELSKAPER

Konsernregnskapet viser det samlede økonomiske resultatet og finansiell stilling for morselskapet E-CO Energi Holding AS og dets datterselskaper som en enhet.

I konsernet medtas selskapene hvor E-CO Energi Holding AS eller dets datterselskaper eier mer enn 50 prosent av aksjene og har bestemmende innflytelse.

Alle vesentlige transaksjoner og mellomværende mellom selskapene i konsernet er eliminert. Kostprisen på aksjer i datterselskaper er eliminert mot egenkapitalen i datterselskapet på oppkjøpstidspunktet. Mer- eller mindreværdier henføres til de balanseposter de knytter seg til.

#### TILKNYTTETE SELSKAPER

Selskaper der morselskap eller datterselskap har betydelig innflytelse, normalt mer enn 20 prosent av aksjekapitalen, er i konsernregnskapet regnskapsført ved at andelen av det tilknyttede selskapets resultat etter skatt er tatt inn på egen linje blant finanspostene i resultatregnskapet og tillagt kostprisen i balansen. Mottatt utbytte føres til fradrag i balanseverdien.

#### FELLESKONTROLLERT VIRKSOMHET

E-CO Energi konsernet samarbeider med andre selskaper om utbygging og drift av kraftverk. Samarbeidet foregår i to former: felleskontrollerte selskaper og felleskontrollerte anlegg. Virksomheten er regnskapsmessig behandlet etter brutto-metoden i henhold til foreløpig norsk regnskapsstandard om deltakelse i felleskontrollert virksomhet.

*Felleskontrollerte selskaper* omfatter selskaper med en deleieform og aksjeselskaper hvor det foreligger en avtale som tilsier felles kontroll.

Deleide selskaper omfatter i hovedsak Vinstra Kraftselskap DA, Opplandskraft DA og Embretsfosskraftverkene DA. Eier-selskapene disponerer sine forholdsmessige andeler av kraftproduksjonen etter fratrukk av forpliktelser til å levere konsesjonskraft og lignende. Felleskontrollerte aksjeselskaper omfatter Oppland Energi AS.

I regnskapet er de forholdsmessige andeler av hovedpostene i resultatet tatt inn i de tilsvarende poster i konsernets regnskap. Andel omløpsmidler, kortsiktig og langsiktig gjeld er ført opp etter konsernets andel og vist i note 12.

*Felleskontrollerte anlegg* omfatter anlegg som ikke er etablert som egne, selvstendige selskaper, men er integrerte deler av et av eierselskapenes produksjonssystemer. Dette selskapet står for den løpende driften av anlegget, og får refundert andel av driftsutgiftene fra de øvrige deltakerne. Deltakerne har hver skutt inn sin andel av anleggskapitalen i form av direkte investeringer. Langsiktig gjeld er tatt opp direkte av eierselskapene og inngår for E-CO Energi konsernets vedkommende i samlet langsiktig gjeld. Note 12 gir en oversikt over andeler i disse anleggene.

#### Inntektsføring av konsernbidrag og utbytte

Konsernbidrag inntektsføres i morselskapet i samme regnskapsår som konsernbidraget avgis. Den delen av konsernbidraget som representerer opptjent kapital i eierperioden, inntektsføres som inntekt på investeringer i datterselskaper. Konsernbidrag som ikke representerer opptjent kapital i eierperioden regnskapsføres som tilbakebetaling av investeringen og føres som en reduksjon i verdien av aksjer i datterselskaper.

Utbytte som avsettes i datterselskapene inntektsføres samme år som utbyttet avsettes. Utbytte fra andre selskaper inntektsføres i det år utbyttet mottas. Utbytte som ikke representerer opptjent kapital i eierperioden regnskapsføres som tilbakebetaling av investeringen.

#### Utenlandsk valuta

Salg av strøm og finansiell handel med kraftderivater foregår i hovedsak i Euro. Spotsalg av strøm regnskapsføres til kurs på fakturerings-tidspunktet. Oppgjør for finansiell handel regnskapsføres til gjennomsnittskurs for måneden. Ved valutasikring av strømsalg regnskapsføres det realiserede resultatet av sikringsinstrumentene sammen med salgsinntektene. Andre transaksjoner i utenlandsk valuta regnskapsføres til transaksjonskurs.

Pengeposter i utenlandsk valuta vurderes til kurs på balansedagen. Valutalån som er sikret til norske kroner ved inngåelse av rente- og valutabytteavtaler føres opp til kursen på valutasikringen. Valutatap eller valutagevinst ved omregning til kurs på balansedagen resultatføres som valuta-gevinst eller valutatap.

#### Kontraktsforpliktelser elektrisitet

E-CO Energi foretar sikringsforretninger for å sikre prisnivået på fremtidig kraftproduksjon. Det brukes i hovedsak finansielle kontrakter for prissikring av en andel av kraftproduksjonen. Forutsetning for sikringsvurderinger er at sikringsvolumet ligger innenfor egen produksjonsevne. Konsernet har som policy at fremtidig kraftsalg som er prissikret i Euro, sikres også i hovedsak i kroner mot endring i valutakurs ved anvendelse av valutaderivater. Urealiserte gevinster/tap på kraft- eller valutaderivater som benyttes i sikringsøyemed balanseføres ikke. Resultatføring av gevinster og tap knyttet til sikring skjer ved leveranse av sikringsobjektet.

#### Inntektsføring

Konsernets driftsinntekter består i hovedsak av salg av kraft i engrosmarkedet. Inntektsføring foretas når kraften er levert og risikoen har gått over til kjøper. Inntekter fra utleie av sentralnettskomponenter inntektsføres i henhold til vedtatt inntektsramme fra NVE. Andre salg av varer eller tjenester inntektsføres når varen eller tjenesten er levert og risikoen har gått over til kjøper. Renteinntekter regnskapsføres når de er opptjent.

### Skatter

Utsatt skatt beregnes etter gjeldsmetoden på midlertidige forskjeller mellom skattemessig og regnskapsmessig verdi av driftsmidler og gjeld, samt fremførbare underskudd. Grunnrenteskatt knytter seg til det enkelte kraftverk. Skattereglene for behandling av negativ grunnrenteinntekt ble endret i 2007. Etter de nye reglene kan fremførbare negativ grunnrenteinntekt oppstått før 2007 ikke utlignes mot betalbar grunnrenteskatt i andre kraftverk. Negativ grunnrenteinntekt oppstått i 2007 og senere kan utlignes mot positiv grunnrenteinntekt i andre kraftverk. Se note 8 for en nærmere beskrivelse. Naturressursskatten kan kreves til reduksjon i fellesskatt, og naturressursskatt som overstiger årets fellesskatt, er behandlet som skatteforbund. Utsatte skattefordeler som ikke kan utlignes mot utsatt skatt, herunder fordeler knyttet til fremførbare underskudd og negativ grunnrenteinntekt, balanseføres hvis det er overveiende sannsynlig at de vil bli realisert.

Ved beregning av utsatt skatt benyttes nominelle skattesatser for inntektsskatt og grunnrenteskatt.

### Eiendomsskatt

Eiendomsskatt klassifiseres som en driftskostnad og regnskapsføres i samme år som skatten betales. Se note 4 for opplysninger om eiendomsskatt.

### Periodisk vedlikehold

Det utføres planlagt, periodisk vedlikehold med varierende og gjennomgående relativt langvarige intervaller på produksjonsanlegg basert på forutgående tilstandskontroll. Kostnadsføring skjer i det året vedlikeholdet har funnet sted.

### Konsesjonskraft

Konsernet er forpliktet til å levere konsesjonskraft til regulerte priser som vanligvis er lavere enn markedspriser. Leveranse av konsesjonskraft til faktiske priser bokføres fortløpende som driftsinntekter.

### Erstatninger

Årlige erstatninger til grunneiere i tilknytning til vassdragsutbygging kostnadsføres fortløpende. Erstatningsbeløpene er faste og

uavhengig av driften av kraftanleggene, og følger av konsernets konsesjonsbetingelser.

### Vannfallrettigheter

Vannfallrettigheter som ikke er tidsbegrenset avskrives ikke. Nedskrivning foretas ved verdifall som forventes ikke å være forbigående. Nedskrivningen reverseres i den utstrekning grunnlaget for nedskrivningen ikke lenger er til stede.

### Varige driftsmidler og avskrivninger

Balanseføring av varige driftsmidler foretas til kostpris. Kostpris omfatter innkjøpte varer og tjenester samt kostnaden for egne ansatte som har medvirket i tilvirkningen av driftsmidlet. Utskiftninger og påkostninger i eksisterende driftsmidler balanseføres i den grad de gir fremtidige økonomiske fordeler. Under tilvirkningsperioden balanseføres driftsmidlet som anlegg under utførelse. Avskrivninger er foretatt lineært over forventet økonomisk levetid. Avskrivningstider er oppført i note 11. Starttidspunktet for avskrivninger er ved tidspunktet for ferdigstilling. Nedskrivning foretas ved verdifall som forventes ikke å være forbigående. Nedskrivningen reverseres i den utstrekning grunnlaget for nedskrivningen ikke lenger er til stede.

### Langsiktige investeringer

Langsiktige investeringer i aksjer hvor konsernet eier mindre enn 20 prosent, langsiktige fordringer m.v. som klassifiseres som anleggsmidler er vurdert til anskaffelseskost. Ved en eventuell varig verdinedgang foretas nedskrivning. Tidligere nedskrivninger reverseres i den grad grunnlaget for nedskrivning ikke lenger er til stede.

### Kortsiktige plasseringer og fordringer

Kortsiktige plasseringer og fordringer som klassifiseres som omløpsmidler vurderes til laveste av kostpris og virkelig verdi. For finansielle instrumenter som omsettes på et marked benyttes markedsverdien på balansedagen som virkelig verdi.

### Pensjonsforpliktelser

Ved regnskapsføring av pensjonsforpliktelse er lineær opptjeningsprofil og forventet sluttlønn lagt til grunn som opptjeningsgrunnlag. Estimatavik og planendringer

amortiseres over forventet gjenværende opptjeningsperiode i den grad de overstiger 10 prosent av den største av pensjonsforpliktelsene og pensjonsmidlene (korridor). Tallene er inklusive arbeidsgiveravgift.

### Lån

Gjeld i utenlandsk valuta føres opp til kurs ved tidspunktet for regnskapsavslutning. Valutalån som er sikret til norske kroner ved inngåelse av rente- og valutabytteavtaler føres opp til kursen på valutasikringen. Ved rentesikring periodiseres renteinstrumentene tilsvarende renten på de underliggende lån. Urealisert tap eller gevinst balanseføres ikke. Ved eventuelt opphør av sikringsforholdet før forfall periodiseres gevinst eller tap over resterende sikringsperiode.

### Andre forpliktelser og gjeld

Andre forpliktelser og gjeld er i balansen oppført til virkelig verdi.

### Kontantstrømoppstilling og likvider

Konsernet benytter den indirekte metode ved utarbeidelse av kontantstrømoppstillingen. Kontanter og kontantekvivalenter omfatter kontanter, bankinnskudd, og morselskapets plasseringer i pengemarkedsfond.

## Noter til regnskapet

### Note 1. Driftsinntekter

MORSELSKAP			KONSERN		
2011	2012	(Beløp i millioner kroner)	2012	2011	2010
0	0	Strøminntekter	3 100,7	3 381,4	3 931,6
0	0	Konsesjonskraft	88,5	80,0	73,4
0	0	Overføringsinntekter	28,9	30,4	35,3
3,0	3,1	Andre driftsinntekter	33,3	22,3	35,8
3,0	3,1	Sum	3 251,4	3 514,1	4 076,1

Strømproduksjonen selges i hovedsak på Nord Pool Spot i prisområde NO1 eller i bilaterale avtaler til spotpris. Salg til spotpris utgjorde 2.572 millioner kroner (2011: 3.250 millioner kroner, 2010: 4.120 millioner kroner). En betydelig del av spotsalget har vært prissikret med finansielle prissikringsavtaler inngått på ulike tidspunkter, jfr. note 31.

Konsesjonskraft inntektsføres til faktiske priser. Overføringsinntekter består hovedsakelig av sentralnettinntekter fra Statnett. Andre driftsinntekter består bl.a. leieinntekter, salg av tjenester, m.v.

### Note 2. Energikjøp, overføring

		KONSERN		
(Beløp i millioner kroner)				
Faste kontrakter*		47,2	45,5	44,2
Overføringskostnader		116,2	110,7	100,1
Sum		163,4	156,2	144,3

\* Faste kontrakter er nærmere omtalt i note 31.

### Note 3. Lønn, godtgjørelser og pensjonskostnader

MORSELSKAP			KONSERN		
2011	2012	(Beløp i millioner kroner)			
3,1	3,2	Lønn, honorarer m.v.	128,6	116,9	108,8
0,5	0,5	Arbeidsgiveravgift	14,8	13,3	12,4
0,7	0,6	Pensjonskostnader*	51,3	33,4	(22,6)
4,3	4,3	Sum	194,7	163,6	98,6

\* Se nærmere note 23 om pensjonskostnader

1	Antall årsverk 1.1.2012	160
1	Antall årsverk 31.12.2012	163
1	Gjennomsnittlig antall årsverk	162

**Godtgjørelse til ledende personer**

(Beløp i tusen kroner)

Styret	Periode	Honorarer
Erik Nygaard (leder)*	1.1–31.12	196
Ellen Christine Christiansen	1.11–30.04	38
Heidi Larssen	1.5–31.12	75
Trond Vernegg	1.1–31.12	113
Mai-Lill Ibsen*	1.1 - 31.12	132
Helge Skudal*	1.1–31.12	132
Johan Kleivi	1.1–30.05	47
Kåre Jan Sørheim	1.1–30.05	47
Lars Oust	1.6–31.12	66
Knut Svensgaard	1.6–31.12	66
<b>Sum</b>		<b>912</b>

\* Medlem i revisjonsutvalget

Konsernledelsen	Lønn	Annen godtgjørelse	Bonus	Pensjon ytelsesplaner	Pensjon tilskuddsplaner
Tore Olaf Rimmereid	2 110	69	188	0	388
Tore Kolstad	1 772	68	27	153	239
Per-Arne Torbjørnsdal	1 387	178	128	190	123
Torill Berdal	1 309	172	110	259	87
Alf Inge Berget	1 471	255	138	235	148
Stine Rolstad Brenna	1 583	50	105	0	219

Beløpene viser bonus for 2011, utbetalt i 2012.

Administrerende direktør Tore Olaf Rimmereid har en bonusavtale med en øvre ramme for bonus på 15 prosent av grunnlønnen. Kriterier for bonustildeling er dels basert på de samme kriterier som i bonusordningen for alle ansatte (se avsnitt under), dels knyttet til bidrag til fastsettelse og oppnåelse av strategiske mål samt styrets kvalitative vurdering av administrerende direktørs innsats på definerte områder. De to hovedelementene vektet som hovedprinsipp likt.

Tore Kolstad mottar bonus i henhold til en ordning som omfatter alle ansatte i E-CO Energi og som baserer seg på oppfyllelse av definerte, kvantitative mål relatert til selskapets totale verdiskapning samt til viktige parametre vedrørende kostnadseffektivitet, kraftverkens tilgjengelighet samt oppnådd salgspris. Kriteriene er utformet slik at det tas sikte på at de er rettet mot forhold som selskapet kan påvirke. Det er en maksimumsgrense for årlig bonus.

Øvrige medlemmer av konsernledelsen ansatt i E-CO Energi har individuelle bonusavtaler fastsatt etter bestemte kriterier med en øvre ramme på 15 prosent av grunnlønnen. Ordningene baserer seg på oppfyllelse av definerte, kvantitative mål relatert til selskapets totale verdiskapning, kostnadseffektivitet og individuelle mål knyttet til enkelte leders ansvarsområde.

Alle bonuser for 2012 utbetales i 2013.

Administrerende direktør har ved oppsigelse rett til etterlønn tilsvarende 12 måneders fastlønn. Ved tiltredelse av ny stilling eller mottak av andre godtgjørelser i 12-måneders perioden, reduseres etterlønnen krone for krone med inntektene i ny stilling.

**Honorar til revisor**

MORSELSKAP			KONSERN		
2011	2012	(Beløp i tusen kroner, ekskl. mva)	2012	2011	2010
287	299	Lovpålagt revisjon	891	885	861
20	0	Annen finansiell revisjon	19	37	239
0	2	Attestasjonstjenester	176	82	67
48	20	Skattemessig bistand og andre tjenester	70	144	156,3
355	321	Sum	1 156	1 148	1 323

**Note 4. Eiendomsskatt og konsesjonsavgift**

	KONSERN		
(Beløp i millioner kroner)	2012	2011	2010
Eiendomsskatt	163,2	147,5	146,7
Konsesjonsavgift	73,7	72,9	69,6
Sum	236,9	220,4	216,3

Eiendomsskatt beregnes ut fra takstverdi. Skattesatsen er normalt 0,7 prosent. Nye takseringsprinsipper i tråd med eiendomsskattelovens § 8 ble vedtatt innført fra 2001. I den forbindelse ble det innført en minstekst på kr 1,10 per kWh, utregnet på grunnlaget for naturressursskatt for å sikre et proveny nivå. Minsteksten ble i 2003 redusert til 0,95 kr per kWh for eiendomsskatt i 2004. Det ble i tillegg vedtatt en maksimalsats på kr 2,35 per kWh. I 2011 ble maksimalsatsen økt til 2,47 kr. per kWh med virkning for eiendomsskatten i 2012 og til 2,74 kr. per kWh for 2013. Eiendomsskatten regnskapsføres i det år den betales.

**Note 5. Andre driftskostnader**

MORSELSKAP			KONSERN		
2011	2012	(Beløp i millioner kroner)	2012	2011	2010
0	0	Deleide selskaper	44,2	39,8	52,0
0	0	Erstatninger og div. avgifter	26,6	31,6	32,9
0	0	Forsikringer	7,7	6,8	6,9
0	0	Egne investeringsarbeider	(10,6)	(12,8)	(18,3)
4,6	3,5	Øvrige administrasjons- og driftskostnader	162,8	173,2	159,1
4,6	3,5	Sum	230,7	238,6	232,6

**Note 6. Finansinntekter**

MORSELSKAP			KONSERN		
2011	2012	(Beløp i millioner kroner)	2012	2011	2010
29,2	10,4	Renteinntekter bankinnskudd og verdipapirer	12,4	31,5	33,1
70,1	45,6	Renteinntekter fra konsernselskaper	0	0	0
7,2	1,5	Kursgevinster på fondsandeler	2,1	8,4	7,5
0	0	Valutagevinster	0	8,8	0
0	1,5	Andre finansinntekter	3,4	0,6	7,0
106,5	59,0	Sum	17,9	49,3	47,6

## Note 7. Finanskostnader

MORSELSKAP			KONSERN		
2011	2012	(Beløp i millioner kroner)	2012	2011	2010
118,8	97,5	Rentekostnader ansvarlig lån	97,5	118,8	133,9
200,3	179,0	Rentekostnader andre lån	179,0	200,3	184,6
0	0	Kurstap på verdipapirer	0	1,7	0
0	0	Nedskrivning av anleggsaksjer og investeringer	0	0	2,7
46,7	7,4	Rentekostnader til konsernselskaper vedr. konsernkonto	0	0	0
0	0	Valutatap	5,0	0	11,1
5,0	6,9	Andre finanskostnader*	9,4	7,6	6,1
370,8	290,8	Sum	290,9	328,4	338,4

\* Andre finanskostnader omfatter kostnader knyttet til låneopptak, gebyrer, rentekostnad restskatt m.v.

## Note 8. Skatter

MORSELSKAP			KONSERN		
2011	2012	(Beløp i millioner kroner)	2012	2011	2010
298,8	212,1	Betalbar inntektsskatt	506,8	594,4	730,1
0	0	Betalbar grunnrenteskatt	384,9	563,5	756,1
0	0	Naturressursskatt	126,0	123,4	120,9
0	0	Naturressursskatt utliknet mot fellesskatt	(126,0)	(123,4)	(120,9)
3,5	1,3	Endring utsatt skatt	99,9	73,4	124,4
0	0	For lite (meget) avsatt skatt i tidligere år	(1,8)	(3,4)	0
302,3	213,4	Årets skattekostnad	989,7	1 227,9	1 610,6

Naturressursskatten beregnes som et gjennomsnitt av de seneste syv års produksjon ganget med skattesatsen som for 2012 var 1,3 øre kWh. Naturressursskatten kan kreves fratrukket i utlignet inntektsskatt til staten. Dersom naturressursskatten for året overstiger utlignet skatt, kan det overskytende fremføres med rente til bruk i senere inntektsår. Eventuell fremførbar naturressursskatt er oppført under kortsiktige fordringer i balansen.

Grunnrenteskatten beregnes med utgangspunkt i årets produksjon i forhold til tilsvarende spotpriser gjennom året. Beregningen utføres for hver time for hvert enkelt kraftverk. Til fradrag kommer driftskostnader, inklusiv avskrivninger. Det gis dessuten fradrag for en friinntekt, som beregnes ut fra gjennomsnittlig skattemessig verdi av driftsmidlene. Ved beregning av friinntekt benyttes en rentesats tilsvarende gjennomsnittlig rente i inntektsåret på 12 måneders statssertifikat. For 2012 var friinntektsrenten 1,5%. Grunnrenteskatten beregnes for hvert kraftverk separat og kan etter fradragene bli negativ for det enkelt kraftverk. I 2007 ble skattereglene for behandling av negativ grunnrenteinntekt endret. Etter de nye reglene innføres det et skille mellom fremførbar negativ grunnrenteinntekt oppstått før 2007 (skatteposisjon 1) og negativ grunnrenteinntekt som oppstår i 2007 og senere (skatteposisjon 2). Skatteposisjon 1 kan ikke overføres til andre kraftverk, og reduseres med eventuell positiv grunnrenteinntekt for kraftverket. Resterende negativ grunnrenteinntekt fremføres med et rentetillegg tilsvarende friinntektsrenten pluss 2 prosentpoeng, redusert med skattesatsen for alminnelig inntekt. Skatteposisjon 2 kan utlignes mot positiv grunnrenteinntekt i andre kraftverk, inklusiv eventuell overskytende positiv grunnrenteinntekt fra kraftverk som var i skatteposisjon 1 ved årets inngang. Eventuell resterende negativ grunnrenteinntekt fremføres med et rentetillegg tilsvarende friinntektsrenten uten noe påslag, redusert med skattesatsen for alminnelig inntekt. All fremførbar negativ grunnrenteinntekt i konsernet er knyttet til skatteposisjon 1. Grunnrenteskattesatsen er 30 prosent.

### Avstemming av selskapets skatteprosent

MORSELSKAP		
2011	2012	(Beløp i millioner kroner)
302,3	213,9	28% av resultat før skatt
0,0	(0,5)	28% av permanente forskjeller
302,3	213,4	Årets skattekostnad

## Note 9. Utsatt skatt (skattefordel)

MORSELSKAP			KONSERN		
2011	2012	(Beløp i millioner kroner)	2012	2011	2010
		<b>Ordinær inntektsskatt</b>			
0	(0,2)	Anleggsmidler	574,2	483,8	465,9
(17,6)	(13,5)	Kortsiktig gjeld	(13,4)	(12,9)	(20,7)
0	0	Avsetning for forpliktelser	(18,3)	(17,7)	(17,5)
(7,9)	(7,0)	Pensjoner	340,6	338,4	312,2
(25,5)	(20,7)	Sum	883,1	791,6	739,9
28%	28%	Anvendt skattesats *	28%/22%	28%/22%	28%/22%
(7,1)	(5,8)	Sum utsatt skatt (skattefordel)	216,9	191,2	176,6
		<b>Grunnrenteskatt</b>			
		Anleggsmidler	82,8	(9,4)	(28,7)
		Andre midlertidige forskjeller	294,5	293,8	264,3
		Negativ grunnrenteinntekt inkl. rente	(1 889,6)	(1 908,6)	(1 969,0)
		Sum	(1 512,3)	(1 624,2)	(1 733,4)
		Anvendt skattesats	30%	30%	30%
		Sum utsatt skatt (skattefordel)	(453,7)	(487,2)	(520,0)
		Sum ordinær skatt (skattefordel) og grunnrenteskatt	(236,8)	(296,0)	(343,4)
		<b>Utsatt skatt (skattefordel) i balansen:</b>			
0	0	Utsatt skatt	454,8	411,1	403,4
(7,1)	(5,8)	Balanseført utsatt skattefordel	(258,4)	(314,4)	(379,8)
0	0	Utsatt skattefordel som ikke er balanseført	(433,2)	(392,7)	(367,0)

\* Anvendt skattesats for konsernet avviker fra 28 prosent. Dette skyldes utsatt skatt på merverdier knyttet til oppkjøpet i Oppland Energi. Brutto merverdi 495 millioner kroner [2011: 497; 2010: 499], utsatt skatt 108 millioner kroner [2011: 109; 2010: 109].

I tilknytning til grunnrentebeskatning har konsernet midlertidige forskjeller og fremførbar negativ grunnrenteinntekt knyttet til det enkelte kraftverk. Beregnet skattefordel av fremførbar negativ grunnrenteinntekt knytter seg til de kraftverk som i en 5-årsperiode forventes å kunne benytte seg av skatteposisjonene.

## Note 10. Vannfallrettigheter

(Beløp i millioner kroner)	Anskaffelseskost 01.01.12	Tilgang 2012	Bokført verdi 31.12.12
Vannfallrettigheter kraftstasjoner/reguleringsanlegg	5 621,0	0,0	5 621,0
Vannfallrettigheter felleskontrollerte selskaper	2 306,9	0,0	2 306,9
Sum immaterielle eiendeler	7 927,9	0,0	7 927,9

Vannfallrettighetene er i hovedsak ervervet ved virksomhetskjøp. Evgivende vannfallrettigheter avskrives ikke. Konsernets vannfallrettigheter er i dag uten tidsbegrensning.

### Note 11. Varige driftsmidler

(Beløp i millioner kroner)	Anskaf- felseskost 01.01.12	Tilgang 2012	Avgang 2012	Avskriv- ninger 31.12.12	Akk. avskrivn. 31.12.12	Bokført verdi 31.12.12
Vassdragsregulerte, vannkraftanlegg og kraftsentraler	6 528,2	63,4	0	(165,7)	(2 936,5)	3 655,1
Andel felleskontrollerte selskaper	3 827,1	70,9	(1,0)	(71,3)	(1 607,9)	2 289,1
Overføringsanlegg	268,0	0	0	(8,3)	(132,6)	135,4
Bygninger	102,1	42,7	0	(2,3)	(34,9)	109,9
Teleanlegg	35,4	0	0	(1,5)	(9,0)	26,4
Transportmidler og annet utstyr	41,9	1,5	(1,5)	(0,9)	(19,4)	22,5
Anlegg under utførelse	230,7	129,4	(36,0)	0	0	324,1
Sum	11 033,4	307,9	(38,5)	(250,0)	(4 740,3)	6 562,5

Avskrivningstider	År
Reguleringer og bygningsteknisk	50
Mekanisk utstyr	25–40
Elektrisk utstyr	15–30
Bygninger	50
Teleanlegg	4–15
Transportmidler og annet utstyr	5–15

## Note 12. Andeler i felleskontrollert virksomhet

(Beløp i millioner kroner)	Eierandel	Balanseført EK på oppkjøpstidspunktet	Resultat 2012	Resultat 2011	Resultat 2010	EK 31.12.12	EK 31.12.11	EK 31.12.10
Oppland Energi AS	61,35%	2 071	105	176	444	1 287	1 181	1 006

### Oppland Energi er inkludert i konsernregnskapet med følgende tallstørrelser

(Beløp i millioner kroner)	2012	2011	2010
Verdi i balansen 01.01.	1 112	1 004	1 653
Kapitalnedsettelse	0	0	(920)
Resultatandel	63	108	271
Verdi i balansen 31.12.	1 175	1 112	1 004
<b>UTLÅN TIL OPPLAND ENERGI:</b>			
Utlån til selskapet 01.01.	752	920	284
Tilgang i året	0	0	920
Avdrag i året	(71)	(169)	(284)
Utlån til selskapet 31.12	681	752	920
<b>SPESIFIKASJON AV MERVERDI:</b>			
Merverdi 01.01	497	499	501
Avskrevet på merverdier i året	(2)	(2)	(2)
Merverdi 31.12*	495	497	499
Utsatt skatt på merverdi	(108)	(109)	(109)
Merverdi etter skatt 31.12	387	388	390
* Merverdi 31.12 er knyttet til:			
Vannfallrettigheter	480	480	480
Langsiktig kraftkontrakt	15	17	19

Oppland Energi AS har forretningskontor i Lillehammer. Stemmeandel til E-CO Energi er den samme som eierandelen, dvs. 61,35 prosent. Eidsiva Energi ved Eidsiva Vannkraft AS eier de resterende 38,65 prosent. Det foreligger imidlertid en aksjonæravtale mellom eierne som regulerer utøvelsen av eierskapet og hvor større vedtak ifølge aksjonæravtalen krever enighet mellom eierne, og på det grunnlag har eierne klassifisert Oppland Energi som felleskontrollert virksomhet.

I 2010 ble et ekstraordinært utbytte og en nedsettelse av egenkapitalen konvertert til lån fra selskapets aksjonærer på totalt 1.500 millioner kroner, fordelt proporsjonalt etter eierandel med 920,3 millioner kroner fra E-CO Energi AS og 579,7 millioner kroner fra Eidsiva Vannkraft AS. Lånet fra aksjonærene løper med 20 års avdragstid. Lånene renteberegnes med 3 måneders Nibor + 85 basispoeng p.a.

Merverdier gjelder vannfallrettigheter og en kraftkontrakt. Merverdier på vannfallrettigheter avskrives ikke. Merverdi på kontrakten avskrives over 20 år fra oppkjøpstidspunktet.

Konsernets andel av Oppland Energi AS per hovedgruppe i regnskapet utgjør:

(Beløp i millioner kroner)	2012	2011	2010
Driftsinntekter	329	448	565
Driftskostnader	(142)	(148)	(143)
Driftsresultat	187	300	422
Netto finanskostnader	(23)	(30)	(8)
Resultat før skatt	164	271	415
Skattekostnad	(101)	(163)	(144)
Årsresultat	63	108	271
Utsatt skattefordel	119	155	204
Vannfallrettigheter	480	480	480
Varige driftsmidler	1 398	1 400	1 415
Finansielle anleggsmidler	2	2	2
Fordringer	12	13	19
Andre finansielle instrumenter	10	40	94
Bankinnskudd	66	54	94
Sum eiendeler	2 087	2 144	2 308
Avsetning for forpliktelser	144	145	145
Kortsiktig gjeld	87	135	239
Sum gjeld	231	280	384

#### Deleide selskaper

Konsernets andeler er i henhold til eierandel innarbeidet i balansen som følger:

(Beløp i millioner kroner)		Vinstra kraftsel- skap DA 66,7%	Opplands- kraft DA 25,0%	Embrets- fosskraft- verkene DA 50,0%	Uvdal I og II* 10,0%	Sum
Omløpsmidler	2012	12,9	12,8	135,8	-	161,5
	2011	10,6	18,2	108,8	-	137,6
	2010	9,4	15,0	36,4	-	60,8
Anleggsmidler	2012	1 105,8	1 308,6	424,5	67,4	2 906,3
	2011	1 099,7	1 274,5	357,6	69,4	2 801,2
	2010	1 108,8	1 260,1	311,0	70,4	2 750,3
Kortsiktig gjeld	2012	2,6	6,4	24,0	-	33,0
	2011	4,2	9,3	25,7	-	39,2
	2010	5,2	9,8	5,0	-	20,0
Avsetning for forpliktelser	2012	7,7	10,6	0	-	18,3
	2011	7,7	10,0	0	-	17,7
	2010	7,6	9,9	0	-	17,5

\* Andel omløpsmidler og gjeld er uvesentlig og er derfor ikke tatt inn i regnskapet.

Vinstra Kraftselskap DA og Opplandskraft DA har forretningskontor på Lillehammer. Embretsfosskraftverkene DA har forretningskontor i Drammen.

**Felleskontrollerte anlegg**

Anlegg	Eierandel	Anleggs- midler		2010	Andre deltagere
		2012	2011		
Mørkefoss-Solbergfoss anlegget*	66,7%	685,3	695,0	710,6	Statkraft SF
Aurlandsanleggene*/**	93,0%	4 040,8	4 123,2	4 231,0	Statkraft SF
Usta kraftverk*/***	57,1%	886,2	895,5	886,6	Vardar, Akershus Energi
Nes kraftverk*/***	57,1%	1 056,4	1 068,1	1 081,8	Vardar, Akershus Energi
Sum		6 668,7	6 781,8	6 910,0	

\* Anlegg hvor selskapet har driftsansvaret og innkaller andel av driftsomkostninger.

\*\* Selskapet kan innløse 7% eierandel til Statkraft i 2029, forutsatt at varsel er gitt 10 år i forveien.  
Innløsningsbeløpet fastsettes ved enighet mellom partene, eventuelt ved takst

\*\*\* Andelen på 57,1% refererer seg til fallrettighetene.

Felleskontrollerte anlegg er ført opp som direkte investeringer i konsernets balanse.

**Note 13. Aksjer i datterselskaper**

(Beløp i millioner kroner)	Selskapets aksje-kapital	Antall aksjer totalt	Eier- og stemme-andel	Pålydende verdi	Bokført verdi	Konsern-bidrag	Utbytte	Sum inntekter
E-CO Energi AS	3 000,0	3 000 000	100,0%	3 000,0	10 170,3	1 000,0	0	1 000,0
Oslo Energi Holding AS	0,1	1 000	100,0%	0,1	0,1	0	0	0
Sum morselskapet					10 170,4	1 000,0	0	1 000,0
<b>EIET AV DATTERSELSKAPER:</b>								
Oslo Lysverker AS	200,0	200 000	100,0%	200,0	1 887,4	0	0	0
Sum eiet av datterselskaper					1 887,4	0	0	0

Alle datterselskaper har forretningskontor i Oslo.

**Note 14. Tilknyttede selskaper**

(Beløp i millioner kroner)	Eier- og stemme-andel	Kostpris 01.01.12	Bokført verdi 01.01.12	Investering 2012	Avgang 2012	Bokført EK på anskaffelsestidspunktet	Bokført verdi 31.12.12	Andel resultat 2012
Norsk Grønnkraft AS	25,0%	50,0	66,1	19,4	0	50,0	83,1	(2,4)
Sum		50,0	66,1	19,4	0	50,0	83,1	(2,4)

Tilknyttede aksjeselskaper er regnskapsmessig behandlet etter egenkapitalmetoden.

Norsk Grønnkraft eies av E-CO Energi. Selskapet har forretningskontor i Oslo.

**Note 15. Utlån til tilknyttede selskaper**

I forbindelse med en emisjon i 2012 ble resterende lån på 9,4 millioner kroner fra E-CO Energi til Norsk Grønnkraft AS innfridd.

**Note 16.** Andre langsiktige fordringer og investeringer

MORSELSKAP			KONSERN		
2011	2012	(Beløp i millioner kroner)	2012	2011	2010
0	0	Langsiktige fordringer felleskontrollert virksomhet	3,2	3,1	2,5
0	0	Andre langsiktige fordringer	11,7	2,2	0
0	0	Investering i aksjer og andeler*	5,4	1,9	2,8
0	0	Pensjonsmidler**	378,6	374,7	348,2
50,0	50,0	Ansvarlig kapital til E-CO Energi Pensjonskasse	50,0	50,0	50,0
50,0	50,0	Sum	448,9	431,9	403,5

\* Aksjer og andeler:

(Beløp i millioner kroner)	Eierandel	Bokførtverdi
Hallingfisk AS	31,0%	0,8
NorthConnect AS	16,7%	0,5
NorthConnect KS	16,7%	4,1
Sum		5,4

Alle aksjer og andeler eies av E-CO Energi AS.

\*\*Se nærmere note 23 om pensjonsmidler

**Note 17.** Fordringer som forfaller senere enn 1 år

MORSELSKAP			KONSERN		
2011	2012	(Beløp i millioner kroner)	2012	2011	2010
1 797,6	1 527,6	Lån til datterselskap	0	0	0
0	0	Lån til tilknyttet selskap	0	9,5	10,0
1 797,6	1 527,6	Sum	0	9,5	10,0

**Note 18.** Kundefordringer

(Beløp i millioner kroner)	2012	2011	2010
Kundefordringer	86,4	56,9	83,6
Avsetning til tap på krav	0	0	0
Sum	86,4	56,9	83,6

Hoveddelen av kundefordringene er knyttet til salg av kraft på spot- og terminmarkedet. Variasjonene har bl.a. sammenheng med spotpris.

### Note 19. Andre kortsiktige fordringer

MORSELSKAP			KONSERN		
2011	2012	(Beløp i millioner kroner)	2012	2011	2010
0,2	0,2	Andre tidsavgrensingsposter	15,5	23,9	118,8
0	0	Andel omløpsmidler deleide selskaper	161,5	137,6	60,8
0	0	Andre utlån	0	0	2,2
1 350,0	1 000,0	Konsernbidrag	0	0	0
84,4	153,2	Andre konsernmellomværende	0	0	0
1 434,6	1 153,4	Sum	177,0	161,5	181,8

### Note 20. Kortsiktige investeringer

(Beløp i millioner kroner)	Kostverdi	Markeds- verdi	Bokført verdi
Andel plasseringer Oppland Energi	10,3	10,3	10,3
Pengemarkedsfond	401,5	401,5	401,5
Sum per 31.12.2012	411,8	411,8	411,8

Kortsiktige investeringer er vurdert til laveste verdi av kostverdi og markedsverdi på balansedagen. Porteføljen har en durasjon på 0,2 år.

Investeringer i felleskontrollert virksomhet gjelder andel av Oppland Energis plasseringer av egen likviditet. Porteføljen består av fonds- andeler og utkontrahert aktiv forvaltning som investerer i rentebærende papirer utstedt av stat, kommune og finansinstitusjoner.

### Note 21. Bankinnskudd, kontanter o.l.

E-CO Energi konsernet har en konsernkonto hvor datterselskapene deltar. E-CO Energi Holding AS er kontoinnehaver og datterselskapene er solidarisk ansvarlig for trekk på konsernkontoen. Samlet inntående på konsernkontoen er oppført i morselskapets balanse. Datterselskapenes innskudd eller trekk er i morselskapets regnskap oppført som gjeld til eller fordring på selskaper i samme konsern. Andre bundne midler består av innskudd på bundne konti som sikkerhetsstillelse for krafthandelen.

#### Bundne bankinnskudd

MORSELSKAP			KONSERN		
2011	2012	(Beløp i millioner kroner)	2012	2011	2010
1,3	1,3	Skattetrekk	11,0	10,8	9,3
0	0	Andre bundne midler	37,0	67,9	66,7
1,3	1,3	Sum	47,9	78,7	76,0

## Note 22. Egenkapital

(Beløp i millioner kroner)	Antall aksjer	Aksjekapital	Overkurs-fond	Annen egenkapital	Sum egenkapital
<b>MORSELSKAP</b>					
Egenkapital 31.12.2009	1 702 642	1 702,6	1 903,4	446,5	4 052,5
Årets resultat				2 859,5	2 859,5
Avsatt til utbytte				(2 800,0)	(2 800,0)
Egenkapital 31.12.2010	1 702 642	1 702,6	1 903,4	506,0	4 112,0
Årets resultat				777,2	777,2
Avsatt til utbytte				(800,0)	(800,0)
Egenkapital 31.12.2011	1 702 642	1 702,6	1 903,4	483,2	4 089,2
Årets resultat				550,2	550,2
Avsatt til utbytte				(750,0)	(750,0)
Egenkapital 31.12.2012	1 702 642	1 702,6	1 903,4	283,4	3 889,4

Aksjenes pålydende er kr 1.000,-. Oslo kommune eier samtlige aksjer.

(Beløp i millioner kroner)	Antall aksjer	Aksje-kapital	Overkurs-fond	Annen egenkapital	Sum egenkapital
<b>KONSERN</b>					
Sum egenkapital 31.12.2009	1 702 642	1 702,6	1 903,4	3 655,4	7 261,4
Årets resultat				1 200,0	1 200,0
Avsatt til utbytte				(2 800,0)	(2 800,0)
Sum egenkapital 31.12.2010	1 702 642	1 702,6	1 903,4	2 055,4	5 661,4
Årets resultat				943,0	943,0
Avsatt til utbytte				(800,0)	(800,0)
Sum egenkapital 31.12.2011	1 702 642	1 702,6	1 903,4	2 198,4	5 804,4
Årets resultat				910,0	910,0
Avsatt til utbytte				(750,0)	(750,0)
Sum egenkapital 31.12.2012	1 702 642	1 702,6	1 903,4	2 358,4	5 964,4

## Note 23. Pensjonskostnad og pensjonsforpliktelser

Konsernet har en kollektiv ytelsesbasert pensjonsordning som dekker personer som er ansatt før 01.01.2009. Ordningen er sikret i E-CO Energi Pensjonskasse. Pensjonsordningen omfatter per 31.12.2012 E-CO Energi AS og E-CO Energi Holding AS.

For medarbeidere som er ansatt etter 01.01.2009 er det etablert en innskuddsbasert ordning. Innskuddene for alderspensjon følger lovens maksimalsatser, og det gis tilnærmet samme rettigheter til uføre- og etterlattepensjon som i den ytelsesbaserte ordningen.

Konsernets pensjonsordninger oppfyller kravene i lov om obligatorisk tjenestepensjon.

Den ytelsesbaserte ordningen gir ansatte rett til en pensjon fra fylte 67 år på 66 prosent av lønn inntil 12 ganger grunnbeløpet i folketrygden ved full opptjening av pensjonsrettigheter. For personer ansatt før 31.5.2002 gis det rett til 70 prosent av lønn. Pensjonsytelsene samordnes med ytelsene fra folketrygden. Tjenestetiden for full opptjening er minimum 30 år. Foruten alderspensjon gis det rett til uføre- og etterlattepensjon. I tillegg til den sikrede ordningen har selskapet usikrede ordninger, i hovedsak AFP (avtalefestet førtidspensjon) samt andre førtidspensjoner. Det gis tilleggspensjon gjennom en innskuddsbasert ordning for de med lønn utover 12 G.

Antall ansatte som per 31.12.2012 er dekket av ytelsesordningen er 122 i konsernet, samt 562 pensjonister og fratrukkte, herunder 4 pensjonister under AFP-ordningen, samt 2 personer med avtale om andre førtidspensjoner. Innskuddsordningen omfatter 42 personer.

Pensjonskostnader og pensjonsforpliktelser er beregnet av aktuar. Pensjonsforpliktelsene er estimert ut fra forutsetningene på balansedagen. Pensjonsmidlene er vurdert til virkelig verdi på balansedagen. Virkning av estimatendringer er regnskapsført etter «korridormetoden» (se nærmere omtale under regnskapsprinsipper). Avkastningen på pensjonsmidlene for 2012 var 8,7 prosent.

[Beløp i millioner kroner]	Sikrede ordninger		Usikrede ordninger		Alle ordninger	
	2012	2011	2012	2011	2012	2011
<b>MORSELSKAP</b>						
<b>PENSJONSKOSTNAD</b>						
Nåverdi av årets pensjonsopptjening	0	0	0	0	0	0
Rentekostnad av pensjonsforpliktelsen	0,1	0,1	0,3	0,3	0,4	0,4
Forventet avkastning på pensjonsmidlene	(0,1)	(0,1)	0	0	(0,1)	(0,1)
Arbeidsgiveravgift	0	0	0	0	0	0
Netto pensjonskostnad ytelsesplaner	0	0	0,3	0,3	0,3	0,3
Netto pensjonskostnad innskuddsplaner					0,4	0,4
Netto pensjonskostnad	0	0	0,3	0,3	0,7	0,7

[Beløp i millioner kroner]	Sikrede ordninger		Usikrede ordninger		Alle ordninger	
	2012	2011	2012	2011	2012	2011
<b>MORSELSKAP</b>						
<b>PENSJONSFORPLIKTELSE</b>						
Estimerte pensjonsforpliktelser	2,9	3,1	6,3	7,1	9,2	10,2
Estimert verdi av pensjonsmidlene	(3,1)	(3,0)	0	0	(3,1)	(3,0)
Ikke resultatført estimeringstap/-gevinst	0,3	0,1	0,6	0,7	0,9	0,8
Balanseførte pensjonsforpliktelser (pensjonsmidler)	0,1	0,2	6,9	7,8	7,0	8,0

[Beløp i millioner kroner]	Sikrede ordninger			Usikrede ordninger			Alle ordninger		
	2012	2011	2010	2012	2011	2010	2012	2011	2010
<b>KONSERN</b>									
<b>PENSJONSKOSTNAD</b>									
Nåverdi av årets pensjonsopptjening	12,2	9,9	9,8	1,5	1,3	1,2	13,8	11,2	11,0
Rentekostnad av pensjonsforpliktelsen	30,9	31,8	33,2	1,9	1,9	2,4	32,7	33,7	35,6
Forventet avkastning på pensjonsmidlene	(40,4)	(44,0)	(45,5)	0	0	0	(40,4)	(44,0)	(45,5)
Arbeidsgiveravgift	5,1	5,7	5,4	0,2	1,3	1,5	5,3	7,0	6,9
Amortisering ved planendring	0	0,9	(49,4)	0	0	0	0	0,9	(49,4)
Amortisering av estimeringstap/-gevinst	36,2	22,3	17,0	1,1	0	0	37,3	22,3	17,0
Netto pensjonskostnad ytelsesplaner	44,0	26,6	(29,5)	4,7	4,5	5,1	48,6	31,1	(24,4)
Netto pensjonskostnad innskuddsplaner							2,7	2,4	1,8
Netto pensjonskostnad	44,0	26,6	(29,5)	4,7	4,5	5,1	51,3	33,5	(22,6)

[Beløp i millioner kroner]	Sikrede ordninger			Usikrede ordninger			Alle ordninger		
	2012	2011	2010	2012	2011	2010	2012	2011	2010
<b>KONSERN</b>									
<b>PENSJONSFORPLIKTELSE</b>									
Estimerte pensjonsforpliktelser	721,7	806,8	708,5	45,0	45,0	43,3	766,7	851,8	751,8
Estimert verdi av pensjonsmidlene	(844,3)	(785,2)	(758,9)	0	0	0	(844,3)	(785,2)	(758,9)
Ikke resultatført estimeringstap/-gevinst	(256,0)	(396,1)	(297,8)	(6,9)	(9,0)	(7,6)	(262,9)	(405,1)	(305,4)
Balanseførte pensjonsforpliktelser (pensjonsmidler)	(378,6)	(374,5)	(348,2)	38,1	36,0	35,7	(340,5)	(338,5)	(312,5)

**Beregningen av pensjonsforpliktelsene er basert på følgende forutsetninger**

	2012	2011	2010
Diskonteringsrente	4,2%	3,9%	4,6%
Forventet avkastning	4,6%	5,1%	5,7%
Lønnsøkning	3,5%	4,0%	4,0%
Regulering av alderspensjon under utbetaling	2,3%	3,0%	3,0%
Øvrig regulering pensjoner	3,0%	3,8%	3,8%
Uttakstilbøyelighet AFP	30%	30%	30%

De aktuarmessige forutsetningene for øvrig er basert på vanlig benyttede forutsetninger innen forsikring når det gjelder demografiske faktorer og avgang.

**Note 24. Andre avsetninger for forpliktelser**

(Beløp i millioner kroner)	Bokført verdi 01.01.12	Avsetning 2012	Anvendt oppgjør 2012	Reversering 2012	Bokført verdi 31.12.12
Langsiktige kraftkontrakter*	14,2	0	(2,9)	2,0	13,3
Forpliktelse vedr. tjenestekjøpsavtale**	39,7	1,4	0	0	41,1
Utsatt inntektsføring***	2,4	0	0	0	2,4
<b>Sum</b>	<b>56,3</b>	<b>1,4</b>	<b>(2,9)</b>	<b>2,0</b>	<b>56,8</b>

\* Forpliktelsen knytter seg til en langsiktig kraftavtale i Oppland Energi. Ved inngåelsen mottok selskapet et forskudd som er oppført som en forpliktelse i regnskapet. Forpliktelsen motregnes i takt med uttak av kraft etter avtalen. I forbindelse med konsernets oppkjøp i Oppland Energi ble kontrakten tillagt en merverdi som er nettoført mot forpliktelsen. Merverdien reverseres/avskrives over en 20 års periode.

\*\* Ved overføringen av virksomhet og ansatte i Oppland Energi og i Vannkraft Øst til Eidsiva Vannkraft AS er det avtalefestet at Oppland Energi AS, Opplandskraft DA og Vinstra Kraftselskap DA er forpliktet til å dekke de ansattes pensjonsrettigheter. Kostnaden for dette vil bli fakturert gjennom tjenestekjøpsavtalen med Eidsiva Vannkraft. Overdragelsen er avtalt å skulle betraktes som en virksomhetsavtale etter arbeidsmiljøloven. Ved uttreden av avtalen er selskapene forpliktet til å overta ansvaret for de personer som er knyttet til selskapenes virksomhet ved overdragelsen, samt for pensjonister med tidligere ansettelsesforhold i Oppland Energi og Opplandskraft. Avsetningen gjelder pensjonsforpliktelser knyttet til disse forhold, hvor da belastningen enten vil skje løpende gjennom tjenestekjøpsavtalen eller som overtas direkte ved en eventuell uttreden av avtalen. Forpliktelsen er beregnet som differansen mellom pensjonsmidler og pensjonsforpliktelse tillagt arbeidsgiveravgift på balansedagen i Eidsiva Vannkraft.

\*\*\* Ved overdragelsen av kraftverk fra E-CO Energi AS til Norsk Grønnkraft AS ved etablering av selskapet oppsto det en regnskapsmessig gevinst i E-CO Energi AS. Det er foretatt en utsatt inntektsføring av gevinsten i forhold til E-CO Energis eierandel.

Forpliktelsen på 418 millioner kroner i morselskapets balanse gjelder utsatt inntektsføring av gevinst ved salg av aksjer i Oslo Lysverker til E-CO Energi.

**Note 25. Kortsiktig og langsiktig gjeld**

(Beløp i millioner) Långiver	Valutaenhet	Beløp (Valuta)	Beløp (NOK)	Forfall
Gjeld til andre selskaper i samme konsern vedr. konsernkonto	NOK		653	
Privat plassering i det japanske marked	JPY	3 000	178	2013
Sertifikatlån i det norske markedet	NOK		600	2013
Privat plassering i det amerikanske marked	USD	75	465	2014
Privat plassering i det japanske marked	JPY	5 000	289	2015
Privat plassering i det japanske marked	JPY	3 000	172	2015
Privat plassering i det amerikanske marked	USD	65	403	2016
Obligasjonslån i det norske markedet	NOK		500	2018
Obligasjonslån i det norske markedet	NOK		100	2019
Privat plassering i det amerikanske marked	USD	50	310	2019
Obligasjonslån i det norske markedet	NOK		250	2022
Privat plassering i det amerikanske marked	USD	75	430	2023
Privat plassering i det amerikanske marked	USD	25	143	2026
Den Nordiske Investeringsbank	NOK		300	2027
Privat plassering i det tyske marked	EUR	30	237	2031
Sum morselskap			5 030	
Kortsiktig del morselskap			0	
Langsiktig del morselskap			5 030	
- gjeld til selskaper i samme konsern			(653)	
Sum konsern			4 377	
Kortsiktig del konsern			0	
Langsiktig del konsern			4 377	

Lånene som er tatt opp i utenlandsk valuta er ved inngåelse av rente- og valutabytteavtaler sikret til norske kroner med tilhørende fast, eller flytende rente i norske kroner. Samtlige langsiktige lån er avdragsfrie inntil forfall.

Gjennomsnittlig rente på konsernets låneportefølje var per 31.12.2012: 4,1 prosent (31.12.2011: 4,4 prosent).

Durasjonen per 31.12.2012 på konsernets låneportefølje (utenom ansvarlig lån) var 2,6 år (31.12.2011: 2,7 år), og låneporteføljens gjennomsnittlige løpetid per 31.12.2012 var 6,3 år (31.12.2011: 6,5 år)

I juni 2011 etablerte selskapet en trekkfasilitet på NOK 2,0 mrd. Fasiliteten løper i 5 år med mulighet for 2 års forlengelse. Per 31.12.2012 var det ikke trukket på fasiliteten. Kortsiktig gjeld innenfor rammen av uttrukket del av fasiliteten, 1.431 millioner kroner i morselskapet og 778 millioner kroner i konsernet, er klassifisert som langsiktig gjeld i balansen per 31.12.2012.

**Instrument og valutafordelt gjeldsportefølje**

(Beløp i millioner)	NOK	JPY	USD	EUR
Sertifikatlån	600			
Obligasjonslån	1 150			
Banklån/andre langsiktige lån		11 000	290	30
Rente- og valutabytteavtaler	2 627	(11 000)	(290)	(30)
Brutto rentebærende gjeld	4 377	0	0	0

**Renteeksponering gjeldsportefølje**

(Beløp i millioner kroner)	Under 1 år	1-2 år	2-3 år	3-5 år	5-10 år	Over 10 år	Sum
Brutto rentebærende gjeld	0	2 739	289	403	660	286	4 377

**Markedsverdi valuta- og rentesikringsinstrumenter**

(Beløp i millioner kroner)	31-12-12	31-12-11	31-12-10
Rente- og valutabytteavtaler	172	340	310
Rentesikringsinstrumenter	21	53	(59)
Sum	193	393	251

**Forfallsstruktur gjeldsportefølje**

31. desember 2012:

(Beløp i millioner kroner)	Saldo 2012	2013	2014	2015	2016	2017	Etter 2017
Sertifikatlån	600	600					
Obligasjonslån	850						850
Banklån/andre langsiktige lån	2 927	178	465	461	403	0	1 420
Sum	4 377	778	465	461	403	0	2 270

31. desember 2011:

(Beløp i millioner kroner)	Saldo 2011	2012	2013	2014	2015	2016	Etter 2016
Sertifikatlån	500	500					
Obligasjonslån	600						600
Banklån/andre langsiktige lån	2 934	307	178	465	461	403	1 120
Sum	4 034	807	178	465	461	403	1 720

Konsernets låneavtaler inneholder såkalt negativ pantsettelsesklausul som hindrer at enkelte långivere får prioritet fremfor andre gjennom pant. Videre inneholder samtlige av konsernets låneavtaler en eierskapsklausul som innebærer at hvis Oslo kommunes eierandel i morselskapet går under 50,1 prosent, har långiver rett til å kreve lånene innfridd.

**Note 26. Ansvarlig lån**

Ansvarlig lån fra Oslo kommune beløper seg til 3.347 millioner kroner.

Lånet forrentes med gjennomsnittet av siste 3 år statsobligasjonsrente med 10 års gjenværende løpetid uten påslag. Renten forfaller til betaling en gang i året i forbindelse med fastsettelse av årsregnskap for selskapet. Renten er resultatavhengig og skal, dersom årsoppgjøret viser underskudd etter belastede renter reduseres med underskuddsbeløpet eller til 0. Reduksjonen er endelig og rentebeløpet skal ikke betales på et senere tidspunkt.

For 2012 var renten 2,9 prosent.

Lånet er avdragsfritt og uoppsigelig fra långivers side inntil forfall 31.12.2022 etter at Oslo kommune i 2010 forlenget løpetiden med 5 år.

### Note 27. Annen kortsiktig gjeld

MORSELSKAP			KONSERN		
2011	2012	(Beløp i millioner kroner)	2012	2011	2010
140,3	117,0	Påløpte renter	117,0	140,3	162,4
0	0	Kortsiktig gjeld felleskontrollert virksomhet	33,0	39,2	20,0
20,5	13,7	Annen kortsiktig gjeld	29,2	44,5	168,7
0	1,1	Konsernmellomværende	0	0	0
160,8	131,8	Sum	179,2	224,1	351,1

### Note 28. Resultat per aksje

Resultat per aksje er beregnet som årsresultat dividert på tidsvektet gjennomsnittlig antall aksjer. Antall aksjer per 31.12 var 1.702.642 i 2010, 2011 og 2012.

### Note 29. Nærstående parter

Oslo kommune eier 100 prosent av aksjene i E-CO Energi Holding AS. Ansvarlig lån fra Oslo kommune beløper seg til 3.347 millioner kroner. Renter for 2012 utgjorde 98 millioner kroner.

E-CO Energi Holding AS eier 100% av E-CO Energi AS, se note 13. E-CO Energi Holding har gitt et langsiktig lån til E-CO Energi. Per 31.12.2012 var saldo på lånet 1.798 millioner kroner, hvorav 270 millioner kroner forfaller i 2013.

E-CO Energi har eierandel i et tilknyttet selskap, Norsk Grønnkraft AS, se note 14 og note 15.

E-CO Energi har eierandel i felleskontrollert selskap Oppland Energi AS, se note 12. Dessuten er E-CO Energi og Oslo Lysverker deltakere i flere deleide selskaper og felleskontrollerte anlegg. Note 12 gir en oversikt over disse.

E-CO Energi konsernet har ikke noe nærstående forhold til andre selskap eller virksomheter enn det som er beskrevet ovenfor. Enheter eiet direkte eller indirekte av Oslo kommune regnes ikke som nærstående.

Transaksjoner med nærstående parter er gjennomført til markedsmessige vilkår etter prinsippet om armlengdes avstand.

### Note 30. Pantstillelser eller garantiansvar

E-CO Energi Holding AS har ingen pantstillelser eller garantiansvar.

Andre selskaper i konsernet har ingen pantstillelser eller garantier.

Selskapene er forpliktet til å overføre midler til bundne bankkonti som sikkerhetsstillelse for krafthandel. Inntående beløp på konti vil variere med selskapets eksponering og markedets volatilitet.

## Note 31. Kontrakter og finansielle derivater

For opplysninger om finansielle derivater knyttet til valutasikring av gjeld samt rentesikring, se note 25.

Knyttet til kraftproduksjonen har konsernet enkelte fysiske kjøps- og salgspforpliktelse. Videre foretas en finansiell sikring av fremtidig kraftproduksjon, herunder valutasikring fra euro til kroner. For dette formålet benyttes derivater, i hovedsak terminer og opsjoner. Fysiske kontrakter og finansielle instrumenter som benyttes til sikring regnskapsføres til kostpris i balansen. Resultatføring skjer ved leveranse for fysiske kontrakter og ved leveranse av sikringsobjektet for sikringskontrakter. Derivater som ikke kvalifiserer til sikring føres til laveste verdi av markedsverdi og kostpris i balansen med verdiendring over resultatet.

### Fysiske kontrakter eller forpliktelse

Konsernet har en evigvarende kjøpskontrakt på 175,2 GWh per år i Oslo Lysverker AS fra Hafslund Produksjon AS. Prisen justeres hver år med konsumprisindeksen. I 2012 var prisen 15,3 øre per kWh.

Fysiske salgspforpliktelse, i hovedsak konsesjonskraft, utgjør ca. 700 GWh per år for konsernet. Konsesjonskraft er kraft som selskapene er pålagt å selge til en regulert pris i konsesjonen for å bygge ut vannfall, og er tatt hensyn til ved verdsettelsen av kraftverkene.

### Finansielle derivater knyttet til sikring

Konsernet har inngått finansielle salgskontrakter hvor formålet er å sikre fremtidige inntekter fra kraftproduksjonen. I hovedsak benyttes terminkontrakter. Disse kontraktene avregnes mot systempris. Siden konsernet oppnår områdepris (i hovedsak N01/Oslopris) på det fysiske salget, vil sikringen kunne bli mindre effektiv ved avvik mellom områdepris og systempris. I en viss utstrekning benytter konsernet derfor CfDer (Contracts for Difference) som sikrer mot slikt prisavvik. CfDer omsettes på kraftbørsen, men det er relativt dårlig likviditet i disse kontraktene, hvilket virker begrensende på det omfanget man finner det hensiktsmessig for konsernet å benytte dem. Til valutasikring mot norske kroner benyttes terminer og opsjoner.

Som følge av at grunnrenteskatten beregnes med basis i spotprisen er graden av sikring av forventet kontantstrøm høyere enn sikringsgraden beregnet ut fra produksjonen. For kraftproduksjon med positiv grunnrenteinntekt for alle kraftverk tilsvarende en 100% sikring av kontantstrøm etter skatt en sikringsgrad på 58,3% av produksjonen. En fullstendig sikring av kontantstrømmen vil derfor medføre en sikringsgrad for produksjonen som varierer mellom 58,3% og 100%. Konsernet hensyntar dette forhold i dets sikringsstrategi.

Per 31.12.2012 hadde konsernet prissikret kraftsalg på 5.292 GWh med terminer for årene 2013 - 2015. I beløp utgjør prissikrede kraftinntekter 224 millioner Euro for det samme tidsrommet. De sikrede kontantstrømmene i Euro er også valutasikret i norske kroner.

Målt opp mot markedsprisene på terminkontrakter vil det kunne være urealiserte gevinster eller tap knyttet til kontraktene. I henhold til konsernets etablerte regnskapsprinsipper og etter en vurdering av dets kontrakter, foreligger ikke krav til regnskapsmessig avsetning for mulige fremtidige tap. Porteføljen hadde en urealisert, ikke bokført positiv verdi på 250 millioner kroner, inklusiv valutasikringsavtaler, ved årsskiftet (31.12.2011 en positiv verdi på 353 millioner kroner).

### Finansielle derivater som ikke er sikring

Konsernet har forholdsvis liten tradingaktivitet med kraftderivater, og denne er skilt ut i en egen, clearet portefølje med separate fullmakter, kontroll og rapportering. Porteføljen er ikke valutasikret.

## Note 32. Opplysninger om kraftproduksjon

Selskapenes konsesjoner er evigvarende under forutsetning av 2/3 offentlig eierskap.

Konsesjonsbetingelser kan tas opp til revisjon 50 år etter konsesjonstidspunktet. Dette har resultert i at Hol og Ål kommune har fremmet krav om revisjon av Holsreguleringen fra 1948, der de fleste forhold rundt reguleringen er berørt. Saken er til behandling i NVE. Videre åpnet NVE høsten 2011 for revisjon av konsesjonsvilkårene for Hemsilreguleringen. Reguleringen Uste-Nes kan åpnes for revisjon nå og Aurland-reguleringen i 2019.

All kontroll og tilsyn av dammer og reguleringsanlegg gjennomføres i henhold til myndighetens krav. Alle dammer gjennomgår et forhåndsdefinert tilsynsprogram. Hovedtilsyn blir gjennomført av eksternt personell og består av en detaljert visuell kontroll av dammen og gjennomgang av dokumentasjonen og tilsynsrutiner. Revurdering blir i henhold til myndighetenes krav utført av eksternt personell med godkjenning, hvor hele konstruksjonen blir kontrollert på nytt og sett opp mot dagens forskrifter. Det er krav til dokumentasjon og skriftlig rapport til NVE.

Konsesjonsbetingelsene medfører at selskapene er pålagt å utbetale årlige erstatninger til grunneiere samt konsesjonsavgift. Selskapene er videre forpliktet til å levere konsesjonskraft til selvkost eller priser bestemt av Stortinget, samt gratis kraft. Konsesjonsrelaterte kostnader utgjorde om lag 100 millioner kroner i 2012. I dette beløpet inngår ikke differansen mellom markedsverdi og faktisk verdi av konsesjonskraften. Konsesjonsrelaterte kostnader regnskapsføres fortløpende, og det er derfor ikke foretatt avsetning for fremtidige kostnader.

I tilknytning til kraftverket Øvre Vinstra som eies av Opplandskraft DA, er Opplandskraft DA eier av 50% av fallrettighetene som utnyttes i kraftproduksjonen. Resterende fallrettigheter leies fra Statskog. Leieforholdet er regulert i avtale mellom Opplandskraft DA og Statskog (den gang staten v/Landbruksdepartementet) av 7. september 1955. Avtalen har etter sin ordlyd en varighet på 80 år fra 1955.

### Magasinbeholdning

(GWh)	2012	2011	2010
Magasinbeholdning per 31.12 inkl. felleskontrollert virksomhet	4 179	4 997	3 224

## Note 33. Markedsrisiko og forsikringsdekning

### Kraftpris

Konsernets hovedvirksomhet består i produksjon av elektrisk kraft som blir solgt i engrosmarkedet. Prisen i kraftmarkedet er svært volatil, og påvirkes blant annet av faktorer som naturlig varierer og er lite forutsigbare, spesielt nedbør og temperatur. Konsernets styring av risiko er knyttet til disponeringen av vannressursene i magasinene samt inngåelse av fysiske og finansielle kontrakter. Det er etablert strategi, systemer og rapporteringsrutiner for en samlet risikostyring av kraftproduksjonen. I risikostyringen inngår blant annet fastsatte øvre og nedre rammer for prissikring for fremtidige tidsavsnitt, samt rapportering av forventet utfallsrom for økonomisk resultat.

I henhold til etablert risikostrategi og kriterier for risikostyring, foretar konsernet sikring av forventet fremtidig kraftproduksjon ved bruk av finansielle instrumenter. De instrumenter som benyttes er bilaterale prissikringsavtaler, futures, forwardkontrakter, Contracts for Difference og opsjoner. På kortere sikt er en betydelig andel av forventet produksjon prissikret. I note 31 er konsernets kontrakts- og sikringsposisjon nærmere omtalt.

### Renterisiko

Renterisikoen søkes redusert ved en balansert styring av fast og flytende rente. Det er ikke observert noen korrelasjon mellom rentenivået og prisene i kraftmarkedet. Durasjonen per 31.12.2012 på låneporteføljen (utenom ansvarlig lån) er beregnet til totalt 2,6 år og gjennomsnittlig rente er 4,1 prosent.

### Likviditetsrisiko

Konsernet påtar seg likviditetsrisiko ved at inn- og utbetalinger ikke skjer til samme tid. For å redusere denne risikoen har konsernet en likviditetsreserve i form av bankinnskudd og plassering i pengemarkedsfond. Videre har man som en ekstra sikkerhet mot turbulente finansmarkeder og dermed mulig bortfall av enkelte finansieringskilder etablert en ordinær kredittlinje på 100 millioner kroner i bank (ubenyttet) og en trekkfasilitet på NOK 2,0 mrd. Fasiliteten løper i 5 år fra juni 2011 med mulighet for 2 års forlengelse.

### Valutarisiko

Lån som er tatt opp i utenlandsk valuta, er ved låneopptaket sikret til norske kroner ved inngåelse av rente- og valutabytteavtaler. Konsernet har ingen vesentlige fordringer eller investeringer i utenlandsk valuta.

De nordiske kraftmarkedene har Euro (EUR) som handels- og clearingvaluta. Dette medfører at konsernet får alle sine strøminntekter fra fysisk og finansiell handel i EUR. Konsernets kostnader er i hovedsak i norske kroner. Konsernet benytter valutatermin- og valutaopsjonskontrakter for å redusere/sikre konsekvensene av manglende samsvar mellom inntekter i valuta og kostnader i norske kroner. I henhold til etablert risikostrategi og kriterier for risikostyring, skal valutasikringsstrategien i størst mulig grad følge den strategi som er vedtatt for prissikring av kraft. Sikringshorisonten for valuta er begrenset til 3 år fram i tid. Valutasikring skal foretas for fremtidig salg av strøm som er sikret ved kraftderivater med en viss, definert mulighet for å avvike fra dette.

### Kredittrisiko

Det foretas en løpende vurdering av kredittrisiko på konsernets faktiske engasjementer. Ved inngåelse av nye engasjementer vurderes motpartens soliditet. Konsernets motparter er i hovedsak større aktører i kraftbransjen, Nord Pool Spot, NASDAQ OMX Commodities og finansinstitusjoner.

Gjennom sikringshandel i rente- og valutaderivater pådrar selskapet seg motpartsrisiko. Denne kredittrisikoen begrenses gjennom diversifisering og ved å definere en nedre grense for godkjente motparters kredittverdighet (representert ved offisiell «kredittrating»). Det settes også øvre grenser for total kreditteksponering gjennom plasseringer og derivatposisjoner mot den enkelte motpart. E-CO Energi har inngått avtaler, som tillater å motregne gevinst mot tap, med alle motparter i finansielle derivater (ISDA avtaler). All handel i kraftderivater har oppgjør gjennom NASDAQ OMX Commodities.

### Forsikringsdekning

Konsernets forsikringsdekning er primært knyttet til produksjonsvirksomheten. Kraftproduksjon er en kapitalintensiv virksomhet, og betydelige utbedringsutgifter kan påløpe ved skader. Videre er det risiko knyttet til tapt kraftproduksjon ved avbrudd, og til skader på 3. parts person og eiendom dersom det skulle oppstå et dambrudd. Konsernet har forsikret seg mot disse tre typer risikoer. For egne kraftverk er de mest vesentlige vilkår gjeldende fra 1.1.2013 som følger:

- Skade på kraftverkene: Fullrisikoforsikring med en egenandel på 4 millioner kroner per skadetilfelle og «stopp loss» på 6 millioner kroner per år.
- Tapt produksjon: Fullrisikoforsikring. De syv første dagene erstattes ikke. Maksimum erstatningsperiode er 18 måneder med unntak av Aurland 1 som har 24 måneder.
- Damansvarsforsikring: Forsikringssummen er 2.000 millioner kroner. Det er en egenandel på 1 million kroner per skadetilfelle (dambrudd) ved skade på tredjeperson eller tredjepersons eiendom. I tillegg er det tegnet en bedrifts- og produktansvarforsikring med inntil kr 100 mill pr. hendelse og pr år som dekker ansvar utover dambrudd.

Felleskontrollert virksomhet har egne, lignende forsikringsordninger.

### Pensjonsrisiko

Pensjonsrisiko består av aktuarmessig risiko og finansiell risiko. Aktuarmessig risiko dreier seg om at pensjonsforpliktelsen kan komme til å utvikle seg annerledes enn forutsatt. De aktuarmessige forutsetningene som ligger til grunn for beregning av pensjonsforpliktelsen er nærmere forklart i note 23. Den finansielle delen av pensjonsrisikoen består i at pensjonsmidlene kan få lavere avkastning enn forutsatt. Konsernets pensjonsordninger er for det meste sikret i egen pensjonskasse. Over tid er det avkastningen på pensjonskassens eiendeler som vil avgjøre hvordan konsernets pensjonskostnad vil utvikle seg. Pensjonskassens kapitalforvaltning er i samsvar med lovbestemte krav.



Statsautoriserte revisorer  
Ernst & Young AS

Dronning Eufemias gate 6, NO-0191 Oslo  
Oslo Atrium, P.O.Box 20, NO-0051 Oslo

Foretaksregisteret: NO 976 389 387 MVA  
Tlf.: +47 24 00 24 00  
Fax: +47 24 00 24 01  
www.ey.no

Medlemmer av Den norske Revisorforening

Til generalforsamlingen i E-CO Energi Holding AS

## REVISORS BERETNING

### Uttalelse om årsregnskapet

Vi har revidert årsregnskapet for E-CO Energi Holding AS, som består av selskapsregnskap og konsernregnskap. Selskapsregnskapet og konsernregnskapet består av balanse per 31. desember 2012, resultatregnskap og kontantstrømoppstilling for regnskapsåret avsluttet per denne datoen og en beskrivelse av vesentlige anvendte regnskapsprinsipper og andre noteopplysninger.

### *Styrets og administrerende direktørs ansvar for årsregnskapet*

Styret og administrerende direktør er ansvarlig for å utarbeide årsregnskapet og for at det gir et rettviseende bilde i samsvar med regnskapslovens regler og god regnskapsskikk i Norge, og for slik intern kontroll som styret og administrerende direktør finner nødvendig for å muliggjøre utarbeidelsen av et årsregnskap som ikke inneholder vesentlig feilinformasjon, verken som følge av misligheter eller feil.

### *Revisors oppgaver og plikter*

Vår oppgave er å gi uttrykk for en mening om dette årsregnskapet på bakgrunn av vår revisjon. Vi har gjennomført revisjonen i samsvar med lov, forskrift og god revisjonsskikk i Norge, herunder International Standards on Auditing. Revisjonsstandardene krever at vi etterlever etiske krav og planlegger og gjennomfører revisjonen for å oppnå betryggende sikkerhet for at årsregnskapet ikke inneholder vesentlig feilinformasjon.

En revisjon innebærer utførelse av handlinger for å innhente revisjonsbevis for beløpene og opplysningene i årsregnskapet. De valgte handlingene avhenger av revisors skjønn, herunder vurderingen av risikoene for at årsregnskapet inneholder vesentlig feilinformasjon, enten det skyldes misligheter eller feil. Ved en slik risikovurdering tar revisor hensyn til den interne kontrollen som er relevant for selskapets utarbeidelse av et årsregnskap som gir et rettviseende bilde. Formålet er å utforme revisjonshandlinger som er hensiktsmessige etter omstendighetene, men ikke for å gi uttrykk for en mening om effektiviteten av selskapets interne kontroll. En revisjon omfatter også en vurdering av om de anvendte regnskapsprinsippene er hensiktsmessige og om regnskapsestimaterne utarbeidet av ledelsen er rimelige, samt en vurdering av den samlede presentasjonen av årsregnskapet.

Etter vår oppfatning er innhentet revisjonsbevis tilstrekkelig og hensiktsmessig som grunnlag for vår konklusjon om selskapsregnskapet og vår konklusjon om konsernregnskapet.

### *Konklusjon*

Etter vår mening er årsregnskapet for E-CO Energi Holding AS avgitt i samsvar med lov og forskrifter og gir et rettviseende bilde av selskapets og konsernets finansielle stilling per 31. desember 2012 og av deres resultater og kontantstrømmer for regnskapsåret som ble avsluttet per denne datoen i samsvar med regnskapslovens regler og god regnskapsskikk i Norge.

### **Uttalelse om øvrige forhold**

#### *Konklusjon om årsberetningen*

Basert på vår revisjon av årsregnskapet som beskrevet ovenfor, mener vi at opplysningene i årsberetningen om årsregnskapet, forutsetningen om fortsatt drift og forslaget til disponering av resultatet er konsistente med årsregnskapet og i samsvar med lov og forskrifter.

#### *Konklusjon om registrering og dokumentasjon*

Basert på vår revisjon av årsregnskapet som beskrevet ovenfor, og kontrollhandlinger vi har funnet nødvendig i henhold til internasjonal standard for attestasjonsoppdrag (ISAE) 3000 «Attestasjonsoppdrag som ikke er revisjon eller forenklet revisorkontroll av historisk finansiell informasjon», mener vi at styret og administrerende direktør har oppfylt sin plikt til å sørge for ordentlig og oversiktlig registrering og dokumentasjon av selskapets regnskapsopplysninger i samsvar med lov og god bokføringsskikk i Norge.

Oslo, 6. mars 2013  
ERNST & YOUNG AS



Finn Espen Sellæg  
statsautorisert revisor

## Erklæring i henhold til verdipapirhandelloven § 5-5

### Styrets medlemmer og administrerende direktør erklærer følgende:

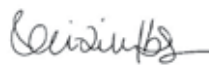
- Årsregnskapet for 2012 er, etter vår beste overbevisning, utarbeidet i samsvar med norske regnskapsstandarder, og opplysningene i regnskapet gir et rettviseende bilde av foretakets og konsernets eiendeler, gjeld, finansielle stilling og resultat som helhet.
- Årsberetningen for 2012 gir, etter vår beste overbevisning, en rettviseende oversikt over utviklingen, resultatet og stillingen til foretaket og konsernet, sammen med en beskrivelse av de mest sentrale risiko- og usikkerhetsfaktorer foretakene står overfor.

Oslo, 4. mars 2013

  
Erik Nygaard  
Styreleder

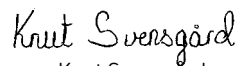
  
Heidi Larssen

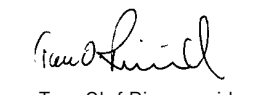
  
Trond Vernegg

  
Mai-Lill Ibsen

  
Helge Skudal

  
Lars Oust

  
Knut Svengård

  
Tore Olaf Rimmereid  
Administrerende direktør

## Ord og uttrykk

### KRAFTENHETER

V	Volt	måleenhet for spenning
A	Ampere	måleenhet for strøm
W	Watt	måleenhet for effekt
kW	kilowatt	1 000 W
kWh	kilowattime	1 000 kWh
MW	megawatt	1 000 kW
MWh	megawattime	1 000 kWh
GW	gigawatt	1 000 MW
GWh	gigawattime	1 000 MWh
TW	terawatt	1 000 GW
TWh	terawattime	1 000 GWh

### AGGREGAT

er en produksjonsenhet for elektrisk energi. Enheten omfatter både turbin og generator.

### EFFEKT

energi eller utført arbeid per. tidsenhet. Effekt kan bl.a. angis i Watt (W).

### FLASKEHALSER

oppstår når overføringsnettet ikke er i stand til å overføre nok elektrisk kraft. En flaskehals oppstår som en konsekvens av for liten tilgjengelig produksjonskapasitet i sammenheng med begrenset importmulighet, eller som konsekvens av produksjonsoverskudd i sammenheng med begrenset eksportmulighet.

### FLERÅRSMAGASIN

magasin der fylling og tapping skjer på flerårsbasis i den hensikt å jevne ut de årlige variasjoner i tilsig og avløp fra tilliggende nedbørfelt.

### GENERATOR

er en roterende maskin som omdanner mekanisk energi til elektrisk energi.

### HELÅRSMAGASIN

er magasin som har en fyll- og tappesyklus på ett år.

### OVERFØRINGSKAPASITET

er den effekten som det tillates at en kraftledning overfører.

### PRISOMRÅDER

opprettet av Statnett når det er forventet energiknapphet i et geografisk avgrenset område eller for å håndtere flaskehalser i overføringsnettet. Antallet prisområder som Statnett deler Norge inn i varierer, og prisområder fører ofte til prisdifferanse mellom de ulike prisområdene.

### PUMPEKRAFTVERK

er kraftverk som enten kan brukes til kraftproduksjon eller til å pumpe vann opp i inntaksmagasinet for bruk på et senere tidspunkt. Pumpeperioden er den tiden pumpene i et pumpekraftverk går. I Norge er dette som oftest om sommeren, mens i utlandet kan pumpene også gå om natta.

### REGULERKRAFT

benyttes til å regulere kraftsystemet slik at det til enhver tid er balanse mellom forbruk og produksjon. Aktørene i kraftmarkedet anmelder pris for å redusere eller øke produksjonen/forbruket.

### SESONGMAGASIN

magasin der fylling og tapping skjer på sesongmessig basis, f.eks. slik at overskuddsvann om sommeren holdes tilbake for bruk til kompensasjon av underskudd om vinteren.

### TERMISK KRAFTPRODUKSJON

er produksjon av elektrisitet ved bruk av gass- og/eller damp turbiner. Produksjonen kan skje fra fossile brensler som kull, olje og naturgass, men ulike former for biobrensel f. eks avfall, blir også benyttet.

### TRANSFORMATOR

er et apparat som omgjør elektrisk vekselstrøm av en spenning til vekselstrøm av en annen spenning.

### TILGJENGELIGHET

betegnelse for hvor stor del av den totale tid aggregatet i et kraftverk er disponibelt for elektrisitetsproduksjon.

### TURBIN

er en maskin der vannet i et vannkraftverk og dampen eller forbrenningsgasser i et varmekraftverk føres inn på en eller flere skovler festet til en aksel slik at en får en rotasjon som omsetter vannets, dampens eller gassens energi til mekanisk energi.



**E-CO Energi Holding AS**

C.J. Hambros plass 2 C  
Postboks 255 Sentrum  
0103 Oslo  
Telefon 24 11 69 00  
Telefaks 24 11 69 01

**E-CO Energi AS**

C.J. Hambros plass 2 C  
Postboks 1050 Sentrum  
0104 Oslo  
Telefon 24 11 65 00  
Telefaks 24 11 65 01

[www.e-co.no](http://www.e-co.no)