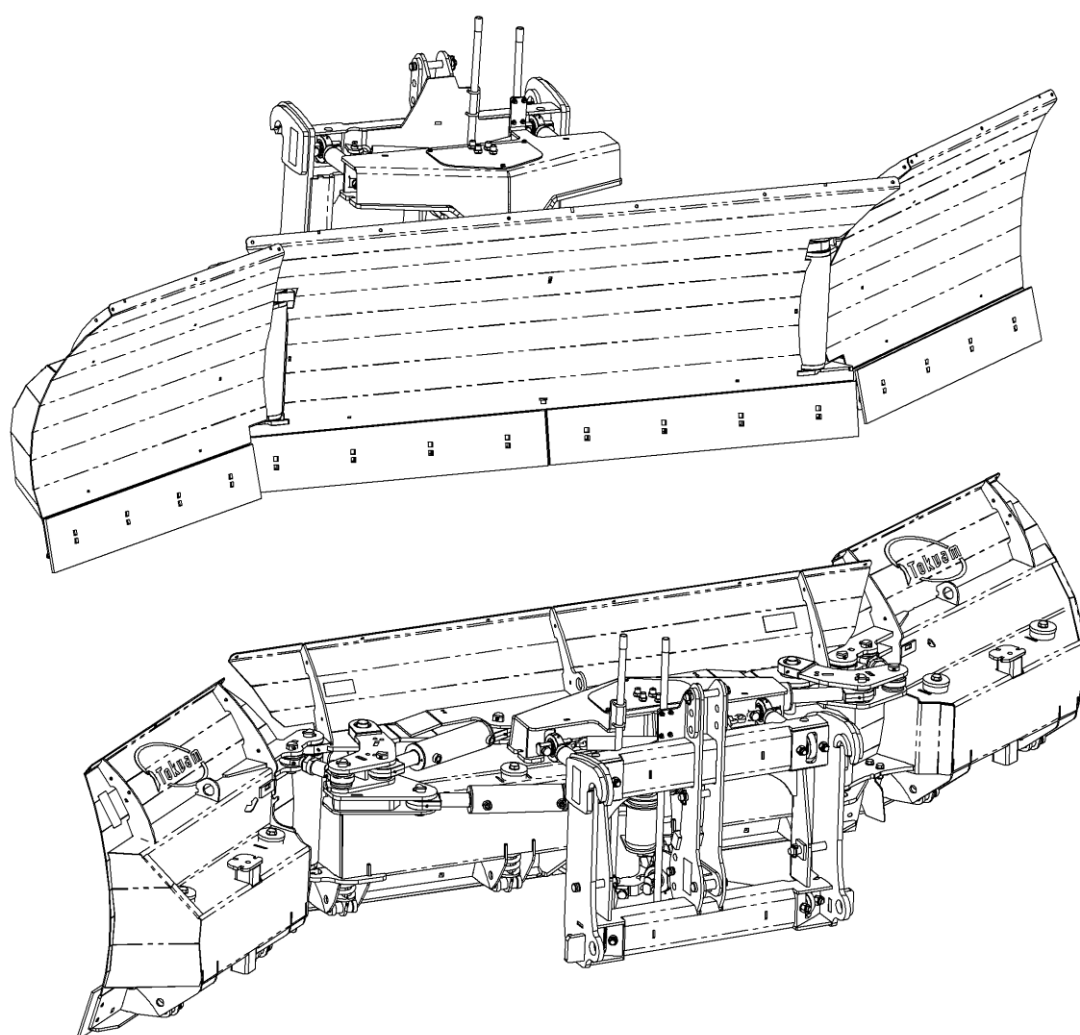


Bruksanvisning

U-plog, UT 400, UT 430, UT 460, UT 490

Gäller följande:

Maskintyp	UT
UT från CE-nr.	6920011 -
Revision	I
Datum/signatur	2020-08-04 / GL



Tokvam AS

Vestre Totenvei 1135, N-2840 Reinsvoll, Norge
Organisationsnummer: 979 746 156

Tel: +47 61 19 63 77
E-post: info@tokvam.no
Webbsida: www.tokvam.no

Originalspråk: Norska

Försäkran om överensstämmelse

Declaration of conformity

Tillverkare: Tokvam AS

Vestre Totenvei 1135
N-2840 REINSVOLL
Norge

Organisationsnummer:

979746156

Telefon: +47 61 19 63 77

E-post: info@tokvam.no

Härmed försäkrar vi att följande produkt:

Typ:	CE-nr:
UT	6920011 →

som omfattas av denna försäkran, överensstämmer med följande standard eller andra normativa dokument:

- NS-EN 13021:2003+A1 : 2008

I enlighet med bestämmelserna i direktiv:

- 2006/42/EF

Plats och datum för utfärdande: Reinsvoll, 23.1.2015



Finn Kristian Tokvam (VD/Managing Director)

Innehåll

Försäkran om överensstämmelse	1
1. Tekniska data	3
1.1. Maskinplåt/CE-märkning	3
2. Dekaler på maskinen – symbolernas betydelse	4
3. Säkerhet	4
4. Produktbeskrivning	4
4.1. Säkerhetsutrustning	5
4.2. Standard- och tillgänglig extrautrustning	6
5. Transport och förvaring	7
5.1. Lyft	7
5.2. Transport på bil/slöp	7
6. Användning av plogen	7
6.1. Anslutning	7
6.2. Förberedelser inför första användningstillfället	8
6.3. Användning och justering av FlexFlow-flytsystem	9
6.4. FlexFlow-ploglyft	10
6.5. Hydraulsystem	11
6.6. Frånkoppling	11
7. Säkerhet vid användning – VIKTIGT!	11
8. Service och underhåll	12
8.1. Smörjning	13
9. Skrotning	14
10. Reklamationer och garantier	14
11. Kopplingsschema	14
11.1. Hydraulanslutning:	14
11.2. Art.nr. 20336 (12 V) / 20369 (24 V). För ett dubbelverkande uttag (C)	15
11.3. Koppling av art. 20336/20369 med 13-stiftskontakt. Anslutning i bärmaskin	15
11.4. Kopplingsschema med styrpanel art. 20345:	17
Montering av styrpanel:	17
11.5. Art.nr. 20335 (12 V) / 20370 (24 V). För två dubbelverkande uttag (B)	19
11.6. Art.nr. 20333. För tre dubbelverkande uttag (A)	20

 **OBS! Var uppmärksam på säkerhetsföreskrifterna i bruksanvisningen.**

1. Tekniska data

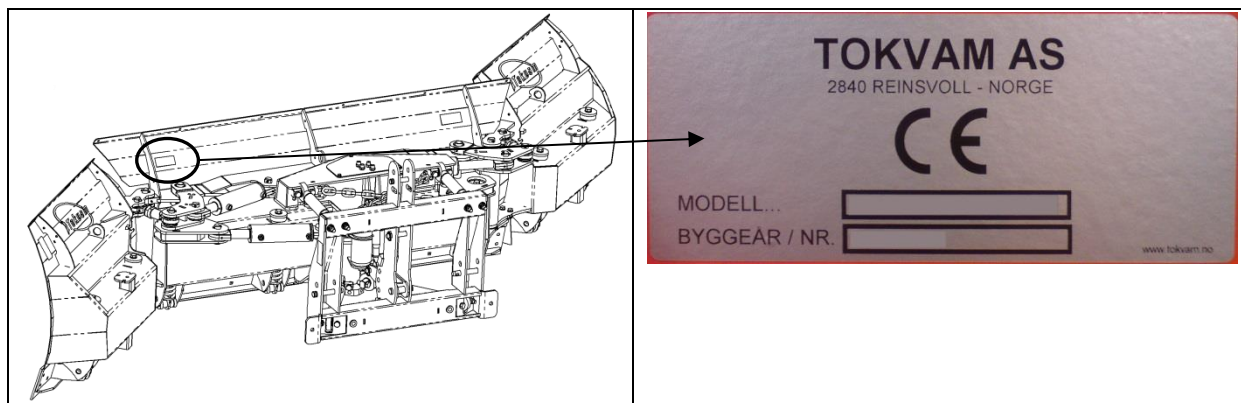
	UT 400	UT 430	UT 460	UT 490
Arbetsbredd:	215 - 400 cm	245 - 430 cm	215 - 460 cm	245 - 490 cm
Höjd:	100 cm	100 cm	100 cm	100 cm
Mittsektion:	215 cm (4'+3')	245 cm (4'+4')	215 cm (4'+3')	245 cm (4'+4')
Vingar:	92 cm (3')		122 cm (4')	
Längd:	136 cm	136 cm	166 cm	166 cm
Min. bredd:	232 cm	262 cm	232 cm	262 cm
Max. bredd:	410 cm	440 cm	470 cm	500 cm
Egenvikt:	1125 kg	1175 kg	1185 kg	1225 kg
Lyfthöjd med ploglyft:	Cirka 40 cm			
Oljebehov:	Max. oljetryck: 210 bar			
Strömbehov:	För markeringsljus: 12-24V koppling, se punkt 11.3 För ventiler: 12 eller 24 V med 15 ampere säkring.			

1.1. Maskinplåt/CE-märkning

Alla våra maskiner har en maskinplåt. Maskinplåten sitter baktill på vänster sida av maskinen (se bild nedan). Vid beställning av reservdelar eller extrautrustning, vänligen uppge maskintyp och serienummer.

På maskinplåten hittar du följande information:

- Modell (maskintyp) + produktionsbeställningsnummer.
- Byggår/nr (serienummer): Numret består av maskinnummer (2 siffror) + tillverkningsår (2 siffror) + tillverkningsnummer (3 siffror).



2. Dekaler på maskinen – symbolernas betydelse

Varning: Håll avstånd!

Klämrisk när centersväng och vingar är igång!
Klämrisk när plogen sänks ner!



Varning: Läs bruksanvisningen!

Läs bruksanvisningen om hur du använder snöplogen och FlexFlow-systemet på rätt sätt.



Läs grundligt igenom handboken före start och innan förebyggande underhåll utförs. Bekanta dig med utrustningen och alla instruktioner, och förvara bruksanvisningen lätt åtkomlig vid användning av maskinen.

OBS! Denna bruksanvisning är utformad för att gälla för alla marknader. Tänk därför på att extrautrustningen kan variera. Vi ber dig att bortse från den utrustning som inte finns på din maskin.

Vi förbehåller oss rätten att fortlöpande göra ändamålsenliga förbättringar och ändringar. Sådana förbättringar och ändringar implementeras inte på produkter (maskiner eller tilläggsutrustning) som redan är levererade och/eller tagna i bruk. Vi förbehåller oss rätten att ändra data och specifikationer för nya maskiner utan föregående meddelande. Detsamma gäller föreskrifter för underhåll och övriga serviceåtgärder.

3. Säkerhet



Det är förarens ansvar att se till att redskapet inte används eller hanteras på fel sätt.

- › Kontrollera att redskapet är rätt dimensionerat för din bärmaskin. Felaktig överensstämmelse kan innebära begränsning av garantin.
- › Håll alltid barn borta från maskinen.
- › Se till att ingen under några som helst omständigheter vistas i närheten av maskinen när den är i drift.
- › Hydrauloljestrålar under högt tryck kan tränga igenom huden och orsaka allvarlig skada. Uppsök omedelbart läkare om hydraulolja tränger in genom huden eller kommer i kontakt med ögonen. Hydraulolja kan även orsaka allergiska reaktioner. Tvätta dig omedelbart om du har fått hydraulolja på huden.
- › Låt aldrig någon vistas mellan maskin och bärmaskin när maskinen är påmonterad. En oavsiktlig rörelse kan resultera i att personen kommer i kläm.

Modifieringar, ändringar och ombyggnader som inte är godkända av tillverkaren kan leda till att garantin begränsas eller upphävs. Detta gäller även vid användning av reservdelar eller extrautrustning som inte har levererats av eller godkänts av tillverkaren. Tokvam AS ersätter heller inte eventuella skador på människor eller föremål som kan ha uppstått till följd av ovanstående.

4. Produktbeskrivning

Maskinen är konstruerad för rövning av snö på vägar och platser på vintern.


Maskinen är konstruerad för hydraulisk manövrering av vingarna.

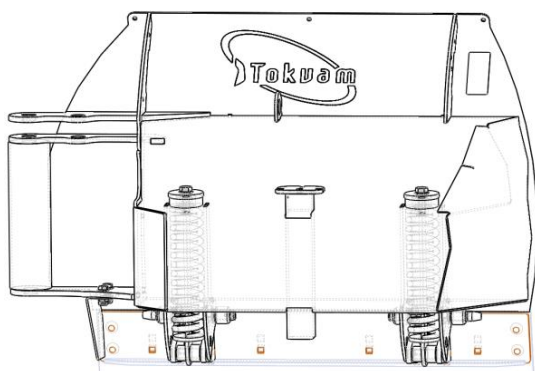
Maskinen är konstruerad för montering i fronthydraulik, plogplatta eller liknande.

Maskinen är konstruerad för bärmaskiner på upp till 10 ton

Se punkt 1 Tekniska data för närmare specifikation.

4.1. Säkerhetsutrustning

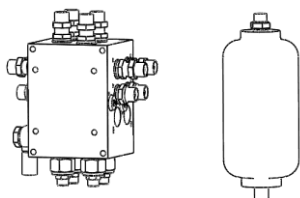
 Följande säkerhetsutrustning finns på maskinen och **ska alltid sitta på plats och vara funktionsdugliga:**



1. Avfjädrat slitstål

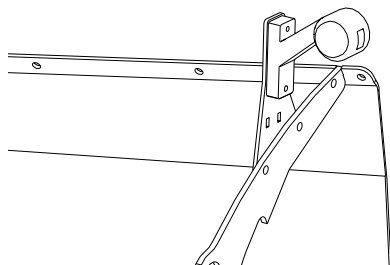
Förhindrar skada vid kollision med mindre hinder. Fjädertrycket är fast inställt på fabriken och behöver inte justeras eller efterspännas.

Obs: Avfjädringen har begränsad rörelse vid backning och därmed minskar säkringen!



2. Chockventiler med ackumulator

Löser ut hydrauliken vid kollision med större hinder. Chockventilerna är justerade på fabriken och ska inte justeras ytterligare. Hydraulschema finns på de sista sidorna.



4. Markeringsljus

Underhållsfria LED-markeringsljus gör plogen väl synlig för chauffören och andra trafikanter.

4.2. Standard- och tillgänglig extrautrustning

Tabellen nedan ger en överblick över vad som levereras som standard på de flesta marknader (S), vilka alternativ som finns (A) och vad som är tillgängligt som extrautrustning (E) för varje maskin.

För monteringsanvisning för extrautrustning, se bruksanvisningen som bifogas när utrustningen medföljer maskinen. Vid efterbeställning av utrustning medföljer bruksanvisning.

Utrustning	Kort beskrivning	S/A/E
FlexFlow-flytsystem	Ser till att plogen allt följer underlaget.	S
Övertrycksventil med ackumulator för höger och vänster sida	Löser ut hydrauliken vid kraftiga sammanstötningar.	S
Ljusutrustning	LED-markeringssljus, vitt fram, rött bak och orange på sidan enligt regelverk.	S
Slitstål, glatt	500 HB-kvalitet.	A
Slitstål, isrivande	500 HB-kvalitet.	A
Slitstål, perforerat	500 HB-kvalitet.	A
Ventil för ett hydrauluttag (C)	För hydraulisk manövrering av vingar och huvudskär från ett uttag.	A
Ventiler för två hydrauluttag (B)	För hydraulisk manövrering av vingar och huvudskär från två uttag.	A
Ventiler för tre hydrauluttag (A)	För hydraulisk manövrering av vingar och huvudskär från tre uttag.	A
Styrpanel för elektriska ventiler	För styrning av ventiler mellan funktioner i ventiluppsättning (C) och (B).	E
Kantavvisare	Gedigen kantavvisare för snöröjning intill trottoarkanter.	E
Skidset	Förhindrar att plogen går igenom underlaget och ger en lugnare gång.	E


5. Transport och förvaring

Maskinen ska alltid placeras på ett plant och stabilt underlag som tål maskinens belastning. För vikt, se tekniska data för din maskin.

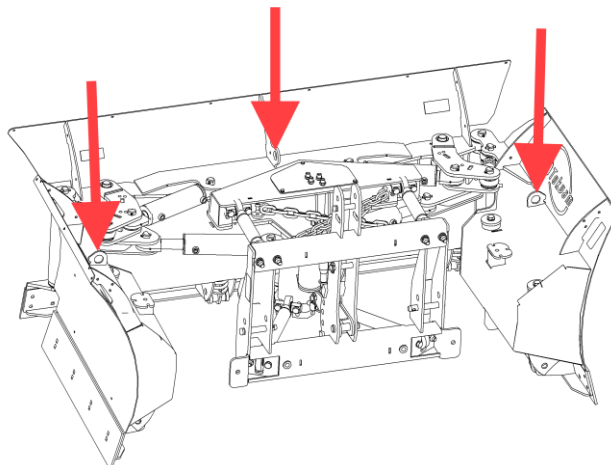
5.1. Lyft

Kontrollera alltid att de redskap som används för lyft är dimensionerade för att lyfta maskinens vikt. För vikt, se tekniska data för din maskin.

Vid lyft av maskin med hjälp av remmar eller krokar ska dessa alltid fästas i hål enligt bilden.

 Om hydraulsystemet inte är fyllt med olja eller om cylindrarna är frångkopplade, kan plogens tyngdpunkt förändras under lyft, och då måste vingarna säkras på annat sätt.

Remmar och krokar ska inte fästas på andra ställen på maskinen än vad som beskrivs här.



5.2. Transport på bil/släp

Det är transportörens ansvar att se till att maskinen är fastsatt/fastspänd enligt gällande krav för det aktuella transportmedlet. Remmar, rep eller andra hjälpmedel för fastsättning av plogen under transport medföljer inte.


6. Användning av plogen

 Obehöriga personer får aldrig befinna sig mellan maskin och bärmaskin vid på-/avmontering.

Testa och sätt dig in i alla funktioner innan du börjar använda maskinen!

Alla smörjpunkter är smorda när maskinen levereras från fabriken, men om snöplogen har stått stilla en längre tid bör den smörjas före användning.

6.1. Anslutning

 Se till att ingen vistas mellan plog och bärmaskin vid anslutning!

Anslutning med FlexFlow 3-pkt/Volvo BM/Trima:

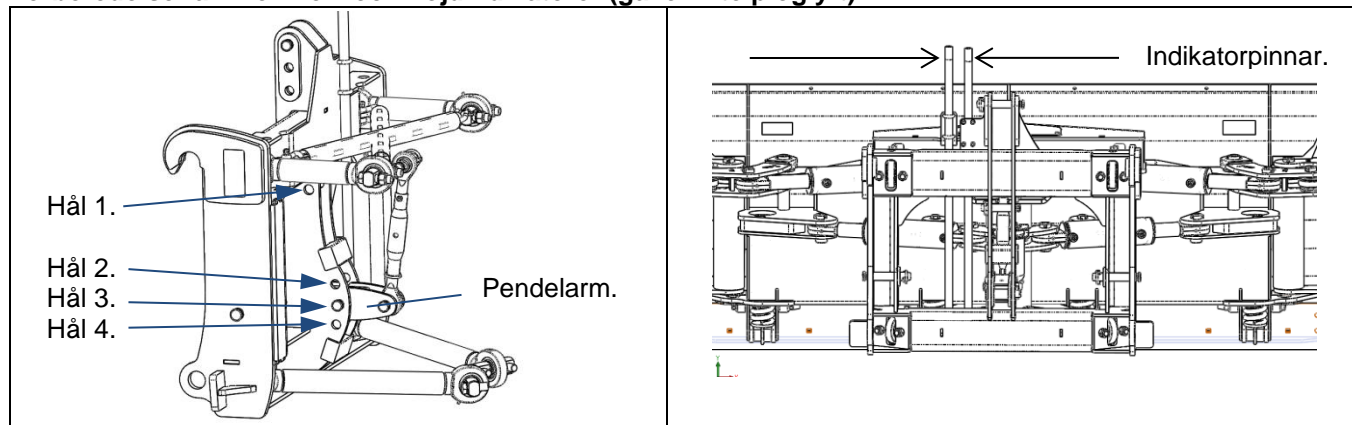
1. Bärmaskinen ansluts till plogen med lämplig infästning. Kontrollera att anslutningsbultarna går i lås.
2. Justera toppstaget på traktorn så att infästningsramarna står i 90° vinkel på marken.
3. Ström och hydraulik ansluts till respektive uttag.

Anslutning med FlexFlow-ploglyft:

1. Kör bärmaskin nära plogen och anslut anslutningarna till lyftcylindern.
2. Hög ploglyften till det övre läget, kör in bärmaskinen under krokarna och sänk ploglyften.
3. Kontrollera att krokarna har gått ordentligt i lås och fäst plogen med två st. M24x85 och låsmutter.
4. Ström och hydraulik ansluts till respektive uttag.

6.2. Förberedelser inför första användningstillfället.

Förberedelser av FlexFlow och höjdindikatorer (gäller inte ploglyft).



När snöplogen kommer från fabriken är FlexFlow-ramen låst med en bult i hål 2. Den är avsedd för transport på pall och bör inte sitta kvar under drift.

1. Montera snöplogen på bärmaskinen (se punkt 6.1). Fäst pendelarmen i hål 3. Nu befinner sig pendelarmen i mittläget.
2. Justera indikatorerna så att de är lika höga sett från förarplatsen.
3. Ta ut bulten och sätt den i hål 1. Hål 1 har ingen funktion utan är bara en förvaringsplats för bulten. Nu kan pendelarmen svänga fritt (användningssätt 1, flytfunktion i FlexFlow-ramen, se punkt 6.3.).
4. Testa alla rörelser flera gånger för att få ut eventuell luft från hydraulsystemet.
5. Försätt snöplogen i V- eller Y-läge. Justera toppstaget på bärmaskinen så att snöplogen har ett jämnt tryck mot underlaget fram och bak.

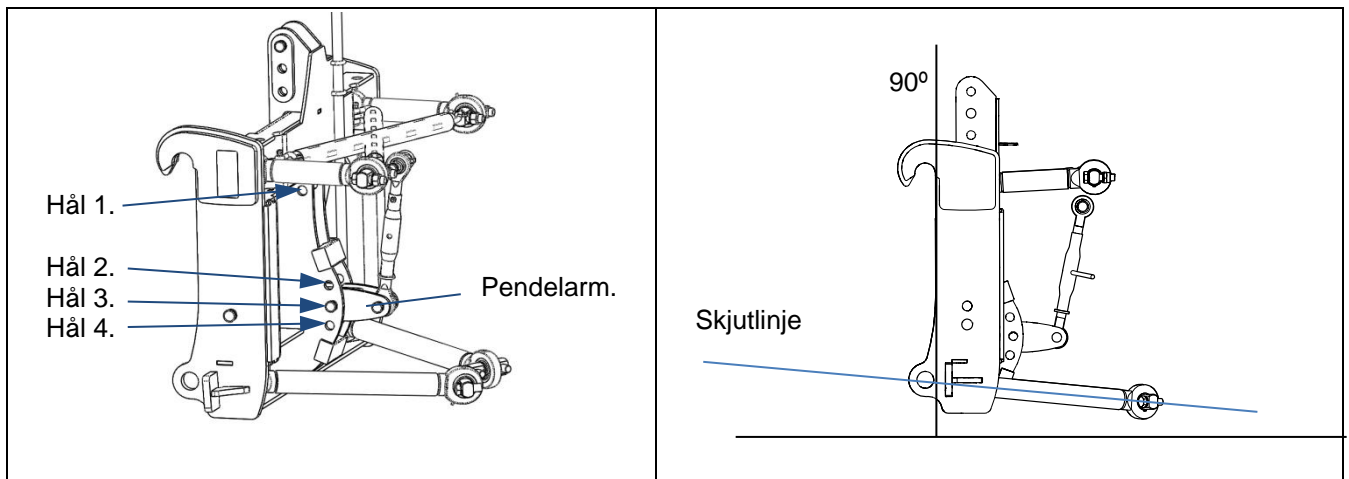
Nu är snöplogen klar att användas.

Förberedelser av FlexFlow-ploglyft

1. Montera snöplogen på bärmaskinen (se punkt 6.1).
2. Testa alla rörelser flera gånger för att få ut eventuell luft från hydraulsystemet.
3. Försätt snöplogen i V- eller Y-läge. Justera vinkeln för plogplattan på bärmaskinen så att snöplogen har ett jämnt tryck mot underlaget fram och bak.

Nu är snöplogen klar att användas.

6.3. Användning och justering av FlexFlow-flytsystem.



Användningssätt, FlexFlow:

FlexFlow-systemet kan användas på två olika sätt:

1. Det **rekommenderas** att använda flytfunktion i FlexFlow-ramen (och fast höjd på infästningen mot bärmaskinen).
2. Köra flytfunktion i bärmaskin (med pendelarmen låst i hål 3). **Rekommenderas inte:** ger större vikt på plogen, större slitage på slitstålet samt större risk för att plogen styr bärmaskinen vid påkörning eller ojämnheter i vägbanan.



Om plogen inte har fri gång kan detta leda till ett minskat framaxeltryck på bärmaskinen. Det är förarens ansvar att se till att fordonet uppfyller gällande regelverk.

1. Flytfunktion i FlexFlow-ramen.

För att säkerställa ett bra snöröjningsresultat och bästa möjliga väggrepp för bärmaskinen rekommenderas fritt flyt i Flexflow-systemet. Rätt inställning av höjder/skjutlinjer är viktigt för att plogen ska kunna få en fri och ledig gång.

Bulten i hål 2, 3 eller 4 tas ut och sätts i håll 1 (se figur ovan) så att pendelarmen kan röra sig fritt. Skjutramen har rätt höjd när de nedre armarna bildar en horisontell eller svagt nedåtsluttande skjutlinje. Höjdindikatorerna används för att sänka ner skjutramen till rätt höjd.

Detta innebär:

Fördelar:

- Enklare körning
- Bättre axeltryck fram / styregenskaper på bärmaskin
- Mindre tyngd på plogen (mindre slitage på slitstål).
- Bättre snöröjningsresultat eftersom plogen följer underlaget på ett bättre sätt.

Nackdelar:

- Lyfthöjden minskar något. Är beroende av att föraren sänker den till rätt höjd.
- Höjdindikatorerna är till för att kontrollera att rätt höjd har uppnåtts.

Pendelarmens (2) rörelse kan begränsas genom att man sätter in en bult i infästningen över eller under pendelarmen för att få större lyfthöjd, men detta begränsar plogens fria rörelse.

2. Flytfunktion i bärmaskin

OBS! Användning av flytfunktion i bärmaskin är endast avsedd för traktor med fronthydraulik. Infästning i frontlastare, hjullastare eller liknande överför för mycket vikt till snöplogen och ska inte användas.

Bulten (se figur ovan) sätts in i hål 3 så att pendelarmen låses i mittläget. Lyftarmar på bärmaskin körs med flyt. Indikatorpinnarna har ingen funktion i detta fall.

Fördelar:

- Större lyfthöjd.
- Enklare för föraren om bärmaskinen inte har ett justerbart ändstopp för lyftarmarnas nedre läge.

Nackdelar:

- Mer vikt på plog/slitstål eftersom vikten av infästningsram och lyftarmar bärs upp av snöplogen.
- Mer vikt på plog/slitstål pga. större vinkel på skjutlinjen.
- Detta ökar slitaget på slitstålet och minskar vikten på bärmaskinens framaxel.
- Trögheten i bärmaskinens hydraulik gör att snö plogen följer ojämnheten i vägunderlaget sämre.
- Tröghet i bärmaskinens hydraulik och framaxelns fjädring kan leda till att snöplogen inte har möjlighet att hoppa över ojämnheter, utan trycks ner när den kör på ojämnheter i vägbanan.

6.4. FlexFlow-ploglyft

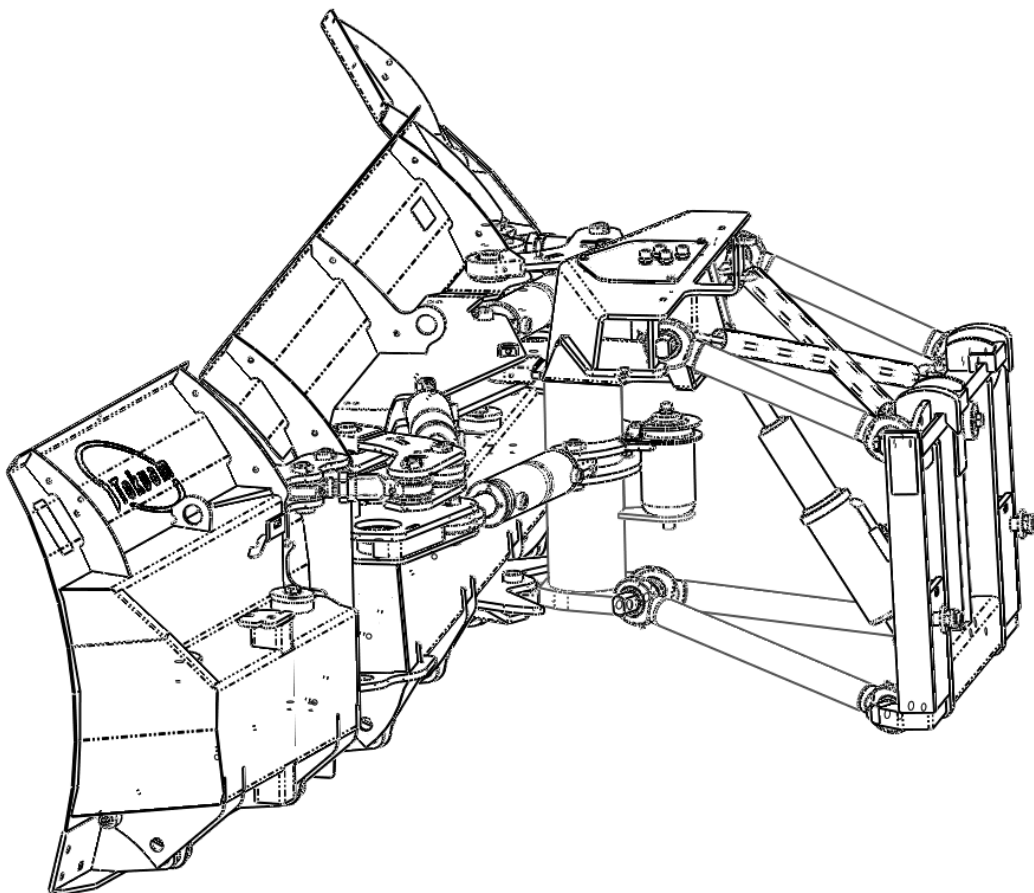
Ploglyften är uppbyggd enligt samma princip som beskrivs ovan, men pendelarmen (3) är utbytt mot en lyftcylinder.

Ploglyften kräver ett dubbelverkande hydrauluttag med flytfunktion. Hydrauluttaget för lyftcylinder skal flyttaktiveras när plogen används. Lyfthöjd cirka 40cm

Inställning av ploglyft:

Ploglyften är anpassad enligt norsk standard och plattan på bärmaskinen ska justeras i enlighet med denna.


- Plogplattans överkant ska befinna sig mellan 92-96 cm över marken, mätt med den belastning som är aktuell vid snöröjningen.
- Plogplattans vinkel ska vara 90° mot marken, mätt med den belastning som är aktuell vid snöröjningen.
- Försätt snöplogen i V- eller Y-läge. Finjustera plogplattan på bärmaskinen så att snöplogen har ett jämnt tryck mot underlaget fram och bak.




6.5. Hydraulsystem

Hydraulsystemet består av tre funktioner, centersväng, höger vinge och vänster vinge. Dessutom har hydraulsystemet stryp/backventiler på anslutningsslangar, chockventiler på alla cylinderfunktioner och ackumulatortank som standard.

Systemet kan beställas för ett, två eller tre dubbelverkande uttag på bärmaskinen. Med ett eller två dubbelverkande uttag används el-ventiler (12 V eller 24 V) för att man ska kunna utnyttja alla funktioner. El-ventilerna kan antingen regleras via Tokvams styrlåda eller kopplas direkt till bärmaskinens system. Se schemat på sista sidan.

 Chockventilerna är justerade på fabriken och ska inte justeras. Om de är inställda på för högt tryck kan skador uppstå på både bärmaskin och plog vid kollision med jordfasta hinder. Om användaren själv har justerat ventilerna, upphävs alla former av garanti/reklamationsrätt.

Standardinställning av chockventilens öppningstryck:	
UT	Max. 230 bar

 Det är viktigt att trycket från bärmaskinen inte överstiger 210 bar! Det leder till bristfällig funktion för snöplogen.


Oljeflödet till vingcylindrarna bör inte överstiga 15l/min.

Genom att reglera oljeflödet från bärmaskinen, kan man reglera centersvängens hastighet.


6.6. Frånkoppling


1. Vingarna ska alltid ha förts tillbaka till vid frånkoppling.
2. Plogen ska placeras på ett plant och stabilt underlag som tål maskinens belastning och hydrauliken ska frigöras.
3. Ström, hydraulik och eventuella anslutningsbultar ska kopplas bort.
4. Nu kan du tryggt lämna plogen.

7. Säkerhet vid användning – VIKTIGT!

 Det är förarens ansvar att inte försätta sig själv eller andra i fara när maskinen används.


 Tänk på att sikten kan försämrats.

 Var uppmärksam på om bärmaskinens köregenskaper förändras.

 Vid byte av slitstål får plogen **inte** hänga på enbart bärmaskinen. Använd bockar eller liknande för att säkra plogen.

 Ingen får vistas mellan plog och bärmaskin vid påkoppling.

8. Service och underhåll

 Plogen ska placeras på ett plant och stabilt underlag, bärmaskinens parkeringsbroms ska aktiveras, motorn ska stängas av och tändningsnyckeln ska tas ut innan service och underhåll utförs.

Årlig tillsyn av maskinen ska genomföras av arbetsgivaren enligt föreskrift (**FOR 1998-06-26 nr 608**).

Underhållsplan

	Efter de 10 första driftstimmarna	Före varje användning stillfålle	Var 10:e driftstimme	Var 30:e driftstimme	Varje säsong eller var 6:e månad	Längre tids förvaring
Allmän kontroll	x	x				
Efterdra samtliga skruvar	x				x	
Smörj alla smörjpunkter				x		x
Tvätt			(x)	x		x
Smörj cylinderstänger						x
Kontrollera packboxar	x			x		

Allmän kontroll:

- Kontrollera slitage på slitstål.
- Kontrollera infästning av slitstål.
- Kontrollera att hydraulslangar inte läcker eller är trasiga.
- Kontrollera om det finns skador på konstruktionen (brott, deformering och liknande), särskilt vid/på slitstålshållare, skidor och runt bultar.
- Säkerhetsutrustningen måste sitta på plats, se punkt 4.1

Fel måste åtgärdas innan maskinen tas i bruk!

Efterdra skruvar:

- Alla skruvar ska efterdras, särskilt skruvarna till FlexFlow-stagen.

Tvätt:

- Maskinen ska tvättas för att förebygga korrosion och ansamling av smuts som kan förkorta maskinens livstid.
- Om plogen används på saltade vägar bör den tvättas oftare.

OBS! Rikta inte högtryckstvättar direkt mot cylindertätningar, smörjpunkter eller slangkopplingar!

Smörj cylinderstänger:

- Cylinderstängerna smörjs med fett eller liknande för att förebygga korrosion.

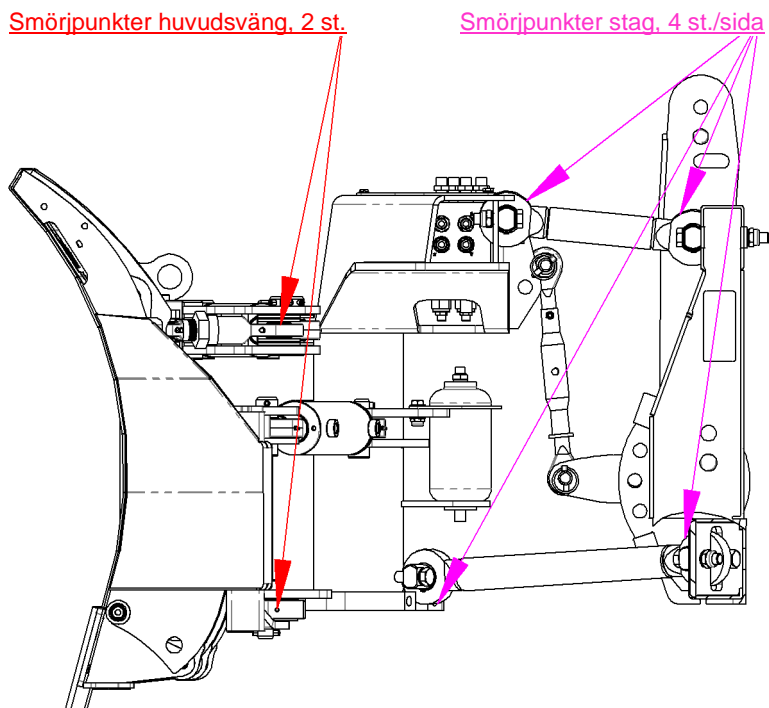
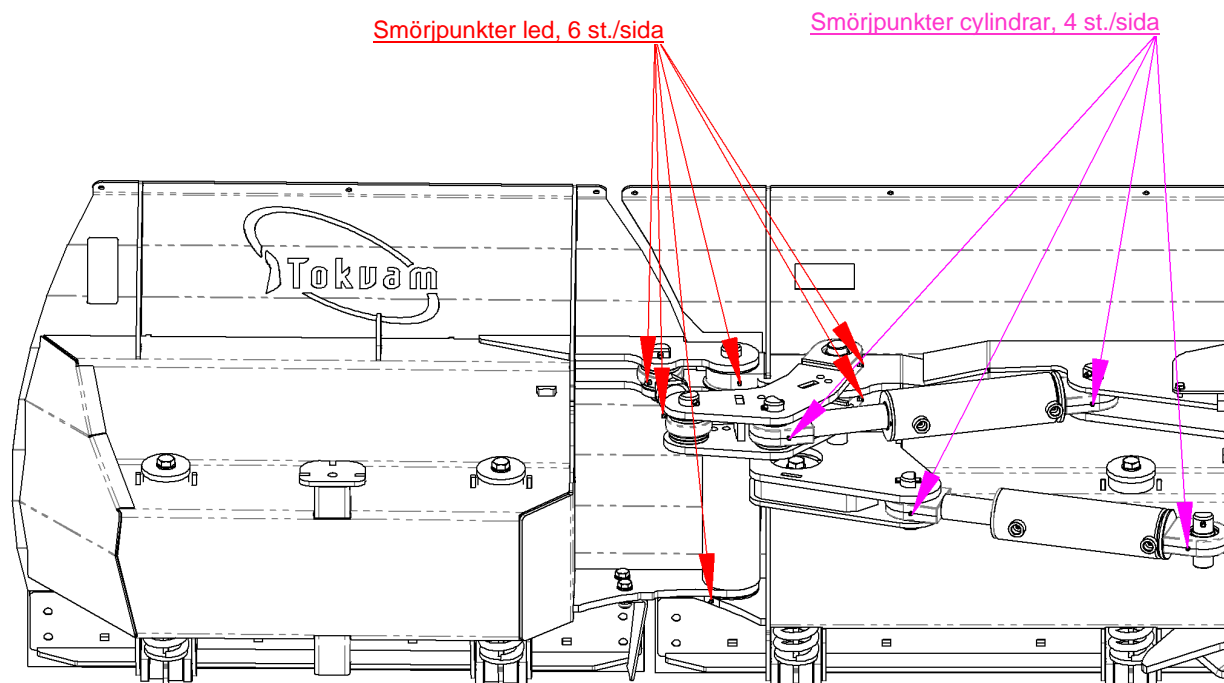
Kontrollera packboxar:

- Kontrollera cylinderpackboxarna gällande skador och läckage Om en packbox har lossnat måste den spännas igen innan snöplogen tas i bruk. Packboxar dras åt till 500 Nm.

8.1. Smörjning.

Smörj alla smörjpunkter med fett:

- För enkel åtkomst till smörjpunkterna ska vingarna föras rakt utåt. Plogen har 30 smörjpunkter, 2 per cylinder, 2 per FlexFlow-stag, och 2 i centersvängen och 6 på ledene vid varje vingfäste.



9. Skrotning

När maskinens livstid är över ska den skrotas i enlighet med användarlandets gällande lagar och regler.

Om det finns oljeprodukter i maskinen ska dessa avlägsnas och kasseras i enlighet med användarlandets gällande lagar och regler.

10. Reklamationer och garantier

Tokvam AS garanterar att produkten levereras från fabriken utan fel och brister. Garanti ges i enlighet med gällande lagstiftning.

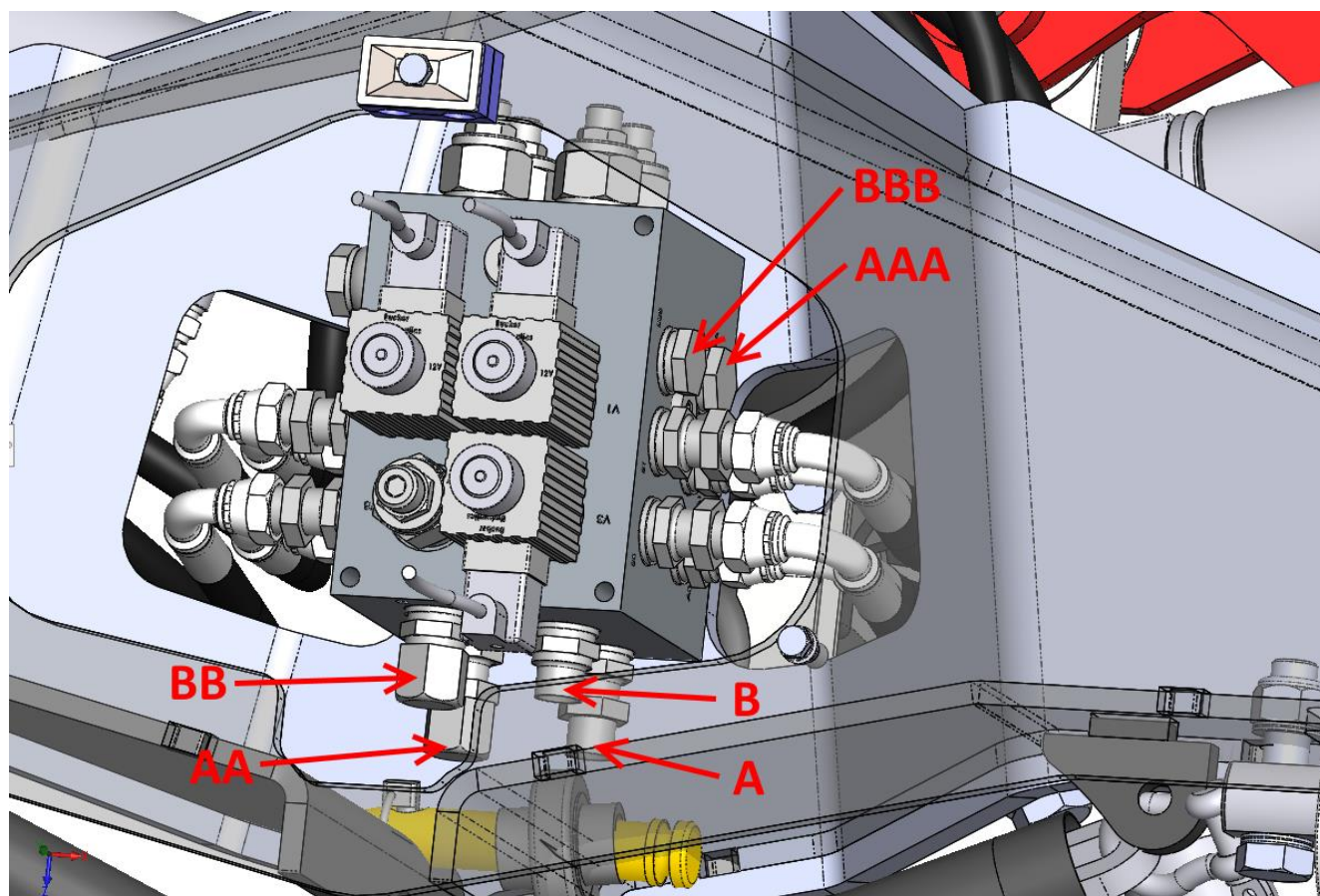
Kunden måste inom rimlig tid efter det att ett fel upptäckts, eller borde ha upptäckts, meddela säljaren om att kunden kommer att reklamera felet.

Garantin omfattar inte fel eller brister till följd av att produkten har utsatts för överbelastning eller används vårdslöst på annat sätt (se denna bruksanvisning).

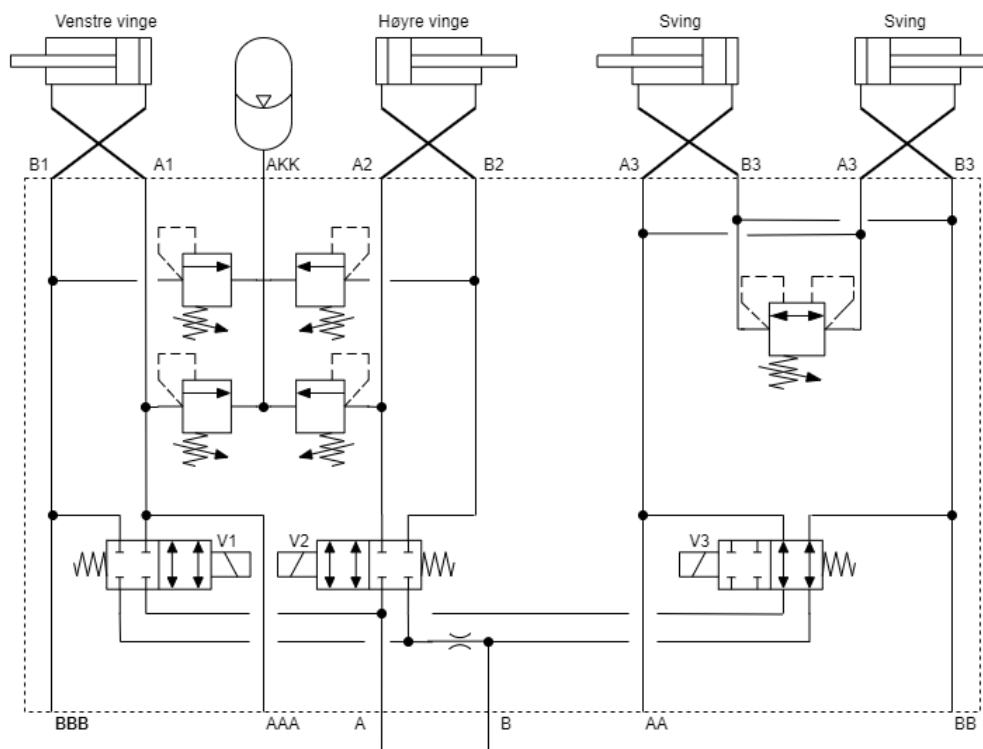
Garantin omfattar inte heller fel eller brister till följd av bristfälligt underhåll (se denna bruksanvisning). Normalt slitage på produkten och komponenterna omfattas inte av garantin.

11. Kopplingschema.

11.1. Hydraulanslutning:



11.2. Art.nr. 20336 (12 V) / 20369 (24 V). För ett dubbelverkande uttag (C).

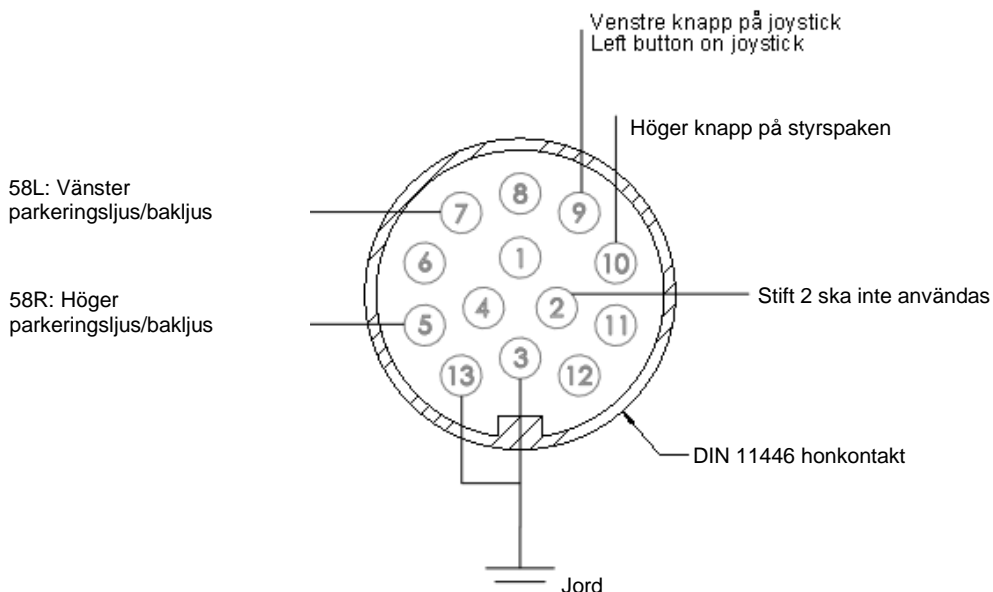


	V1	V2	V3
Vänster vinge	på	av	på
Höger vinge	av	på	på
Centersväng	av	av	av
Båda vingar	på	på	på

A och B till samma dubbelverkande uttag
 AA och BB pluggade
 AAA och BBB pluggade

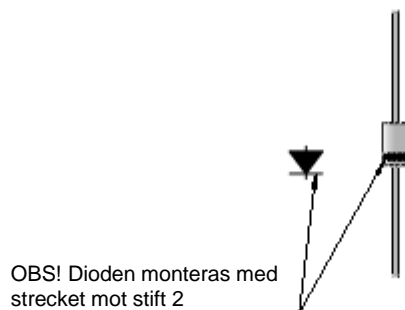
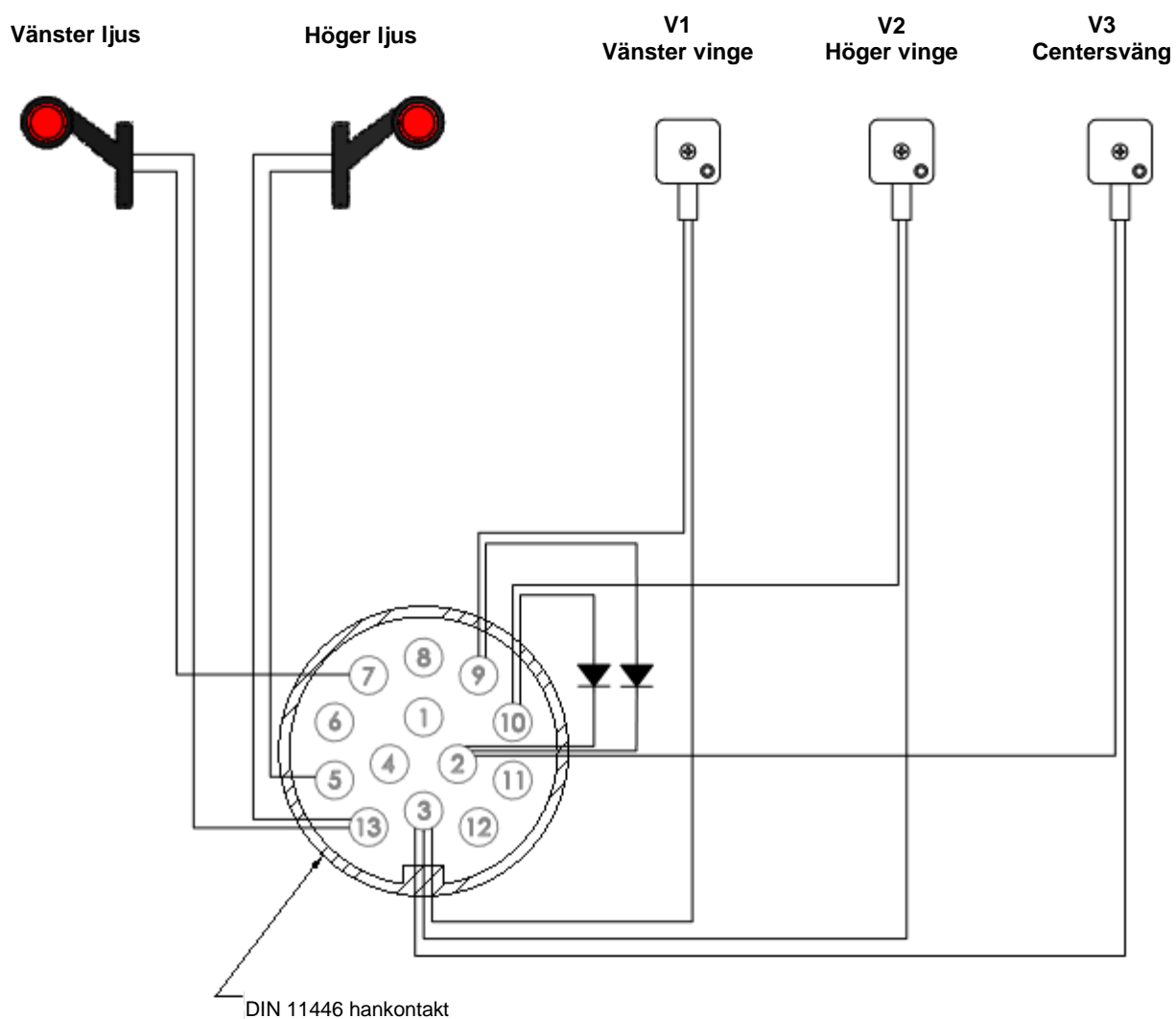
11.3. Koppling av art. 20336/20369 med 13-stiftskontakt. Anslutning i bärmaskin.

Honkontakten ansluts till bärmaskinen på följande sätt:



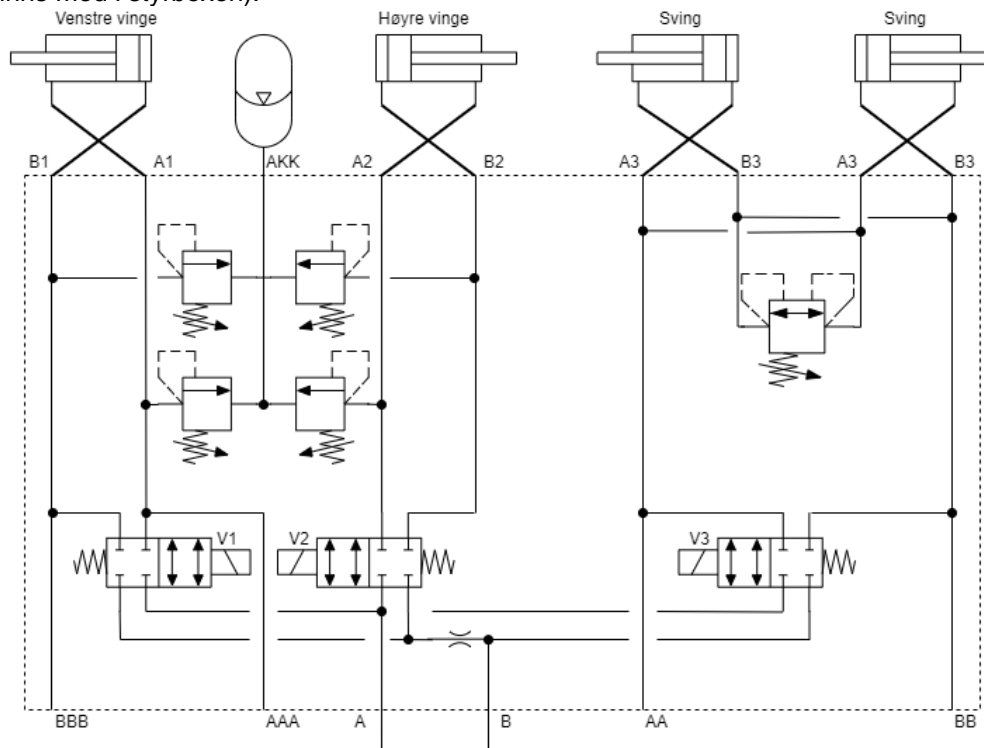
Koppling av art. 20336/20369 med 13-stiftskontakt. Anslutning i snöplog.

Denna är färdigansluten i fabriken, schemat nedan är endast avsett för felsökning.



11.4. Kopplingschema med styrpanel art. 20345:

För att använda styrbox 20345 måste ventilen i port V3 bytas ut mot en ventil som normalt är stängd (20213, denna ventil finns med i styrboxen).



	V1	V2	V3
Vänster vinge	på	av	av
Höger vinge	av	på	av
Centersväng	av	av	på
Båda vingar	på	på	av

Till bärmaskin

A och B till samma dubbelverkande uttag

AA och BB pluggade

AAA och BBB pluggade

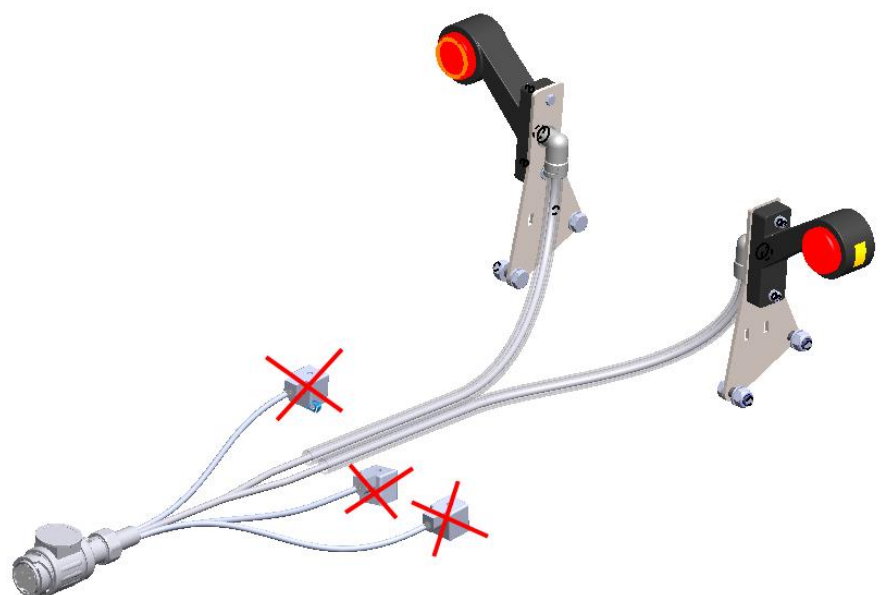
Montering av styrpanel:

När styrpanelen används, används inte de vanliga el-kontakterna.

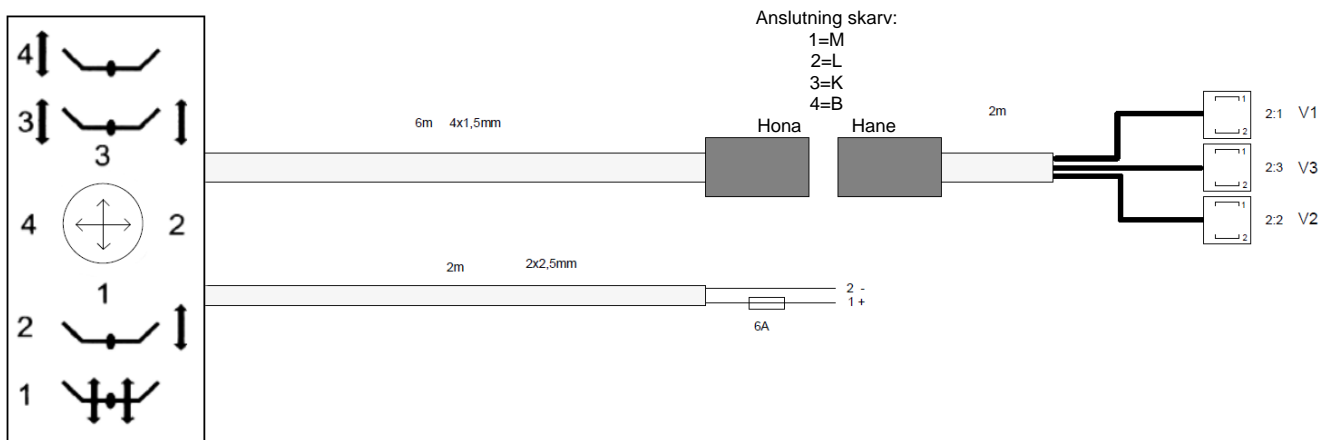
Se bild till höger.

Dessa kopplas bort.

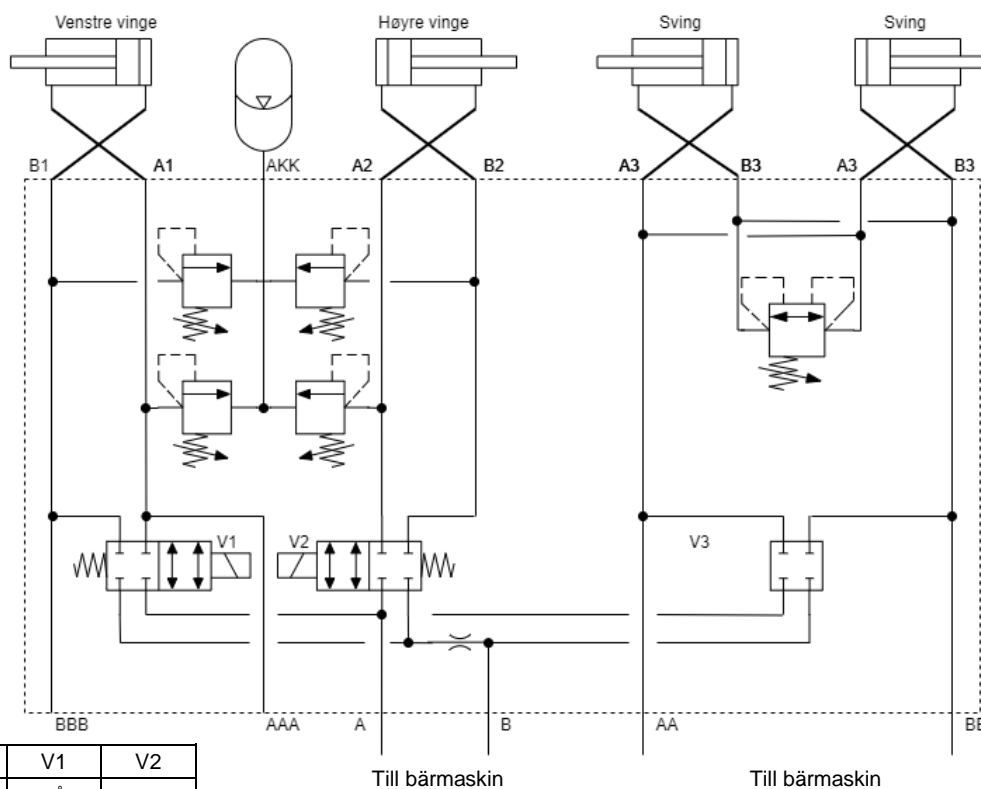
Låt dem ligga inne i centerfästet och bind upp dem ifall de ska användas senare.



I stället ansluts styrboxen till ventil V1, V2 och V3 på hydraulblocket.
 Dessutom måste styrboxen ha ström, 12 V eller 24 V.



11.5. Art.nr. 20335 (12 V) / 20370 (24 V). För två dubbelverkande uttag (B).



	V1	V2
Vänster vinge	på	av
Höger vinge	av	på
Centersväng	av	av
Båda vingar	på	på

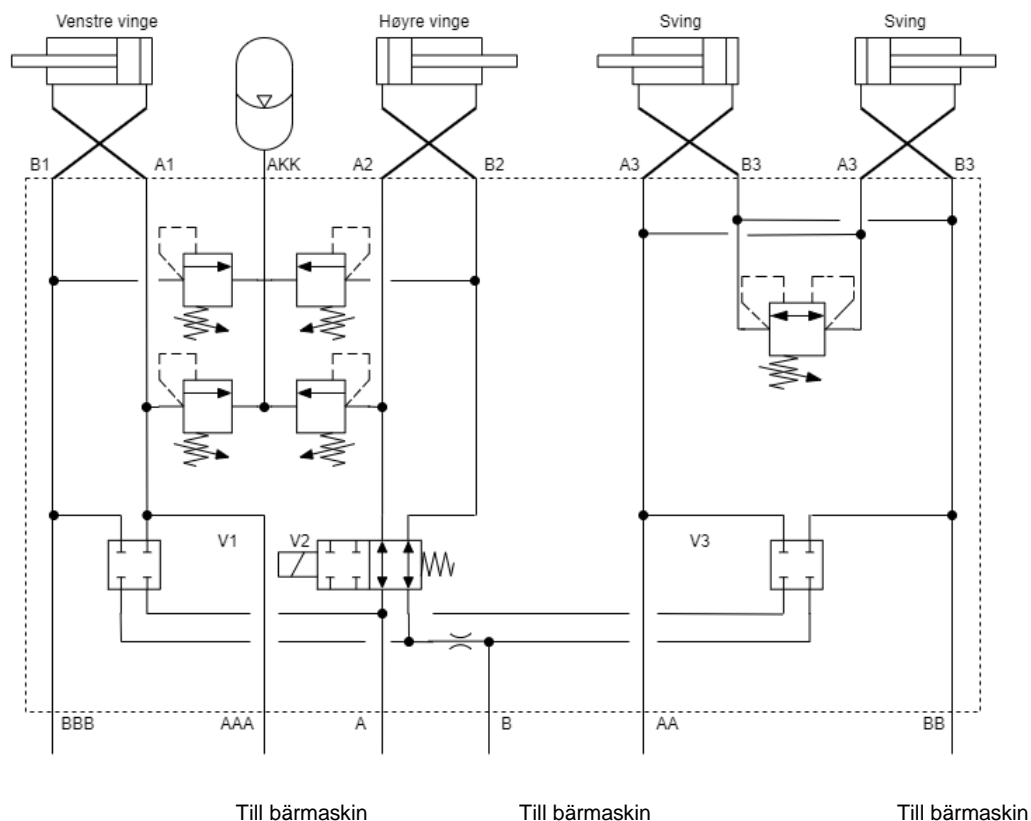
A och B till samma dubbelverkande uttag. Styr vingar.
 AA och BB till samma dubbelverkande uttag. Styr centersväng.
 AAA och BBB pluggade

11.6. Art.nr. 20333. För tre dubbelverkande uttag (A).

OBS!

Detta kräver att ventil V2 är av typen normalt öppen. Vid ombyggnad till tre dubbelverkande uttag måste därför V2 bytas ut. Alternativt kan en gammal ventil användas, men då måste den ha ström hela tiden. Strömtillförseln måste då brytas av tändningen, annars kommer batteriet ladda ur när motorn inte är igång.

El-kontakterna från det vanliga ledningsnätet används inte.



A och B till samma dubbelverkande uttag. Styr höger vinge.
 AA och BB till samma dubbelverkande uttag. Styr centersving.
 AAA och BBB till samma dubbelverkande uttag. Styr vänster vinge.
 V1 och V3 pluggade.
 V2, normalt öppen, inte elektriskt ansluten.