

Juryflåtande

Öppen projektävling om parkrum med Cafépaviljong i Örebro Stadspark



Kort om tävlingen

Örebro kommun med Teknik- och serviceförvaltningens Parkenhet som arrangerar bjöd våren 2026 in till en öppen projekttävling för gestaltning av en ny cafépaviljong och anslutande parkrum i Örebro Stadspark. Tävligen har genomförts med stöd av Sveriges Arkitekter.

Den nya cafépaviljongen ska ersätta en befintlig paviljong med ett förslag till byggnad som är mer ändamålsenligt för verksamheten och på ett bättre sätt tar vara på det fina läget vid Svartån, och skapar en tryggare miljö. Stadsparken är ett av Örebros mest uppskattade gröna rum och dess centrala läge och historia ställer höga krav på gestaltning av den nya byggnaden och parkrummet den placeras i.

Uppgiften för tävlingen var att föreslå ett väl gestaltat och genomförbart förslag till cafépaviljong på max 60 kvm, med anslutande uteservering, parkrum och offentlig toalett inom angivet tävlingsområde nära Svartån.

Målsättningen är att den nya cafépaviljongen ska vara en pärla från vår tid som samspelar väl med sin omgivning. Förslaget ska utgöra en attraktiv målpunkt och en trygg mötesplats. Utformningen ska svara mot de angivna funktionskraven för café och glasskiosk och kunna fungera för olika hyresgästers behov. Dessutom ska hänsyn tas till både stort publiktryck under högsäsong, men också till behovet av ett genomtänkt uttryck när verksamheten har stängt, kvällstid och under lågsäsong. Cafépaviljongen ska vara möjlig att bygga, sköta och underhålla, samt åldras vackert. Gestaltning av omgivande parkrum ska stärka befintliga kvaliteter, erbjuda uteservering under tak och separata ytor med sittplatser öppna för alla året om.

Vinnande förslag är motto Paraplyn, som utstrålar en gracil lätthet och lekfullhet som passar väl i Stadsparken och är ett träffsäkert och välfunnet svar på uppgiftens kärna: att gestalta en cafépaviljong och glasskiosk i en folklig parkmiljö. Paraplyn är en sympatisk byggnad som både fångar blicken och smälter in i parkrummet tack vare sitt mjuka och karaktärsfulla formspråk.

Efter tävlingen

Vinnande förslag ska efter avslutad tävling utvecklas vidare med utgångspunkt i juryns medskick, och i nära dialog med beställare och entreprenör. Arrangören avser att förhandla med vinnarna om uppdraget att ta fram fullständiga bygghandlingar för utförandeentreprenad av cafépaviljong och toalettens fasad, samt för parkrummet ta fram gestaltungsförslag, ge rådgivning och eventuellt utföra projektering av mindre delar.

Genomförande av tävlingen

Tävlingen var öppen för alla. Tävlingspråket var svenska. Tävlingen startade den 25 februari 2026 och avslutades den 17 april 2026. 137 bidrag lämnades in varav 120 godkändes för bedömning.

Jury och sakkunniga referensgrupper

Tävlingsförslagen har bedömts och vinnaren har utsetts av en jury bestående av:

- Anna Andersson, juryns ordförande, enhetschef på Parkenheten, Teknik- och serviceförvaltningen
- Peder Hallkvist, stadsarkitekt, Miljö- och stadsbyggnadsförvaltningen
- Anne Hernandez Pettersson, stadsmiljöstrateg, Miljö- och stadsbyggnadsförvaltningen
- Karin Andersson, parkingenjör på Parkenheten, Teknik- och serviceförvaltningen
- Erica Ek, stadsbyggnadsantikvarie, Miljö- och stadsbyggnadsförvaltningen
- Per Axelsson, landskapsarkitekt LAR/MSA, utsedd av Sveriges Arkitekter
- Catharina Dahl Palmér, arkitekt SAR/MSA, utsedd av Sveriges Arkitekter

Processledare och jurysekreterare: Linda Lindstrand, arkitekt SAR/MSA, Sveriges Arkitekter

Projektledare för tävlingen: Karin Andersson, parkingenjör på Parkenheten, Teknik- och serviceförvaltningen

Tävlingsfunktionär: Elias Abdo, Örebro kommun.

Juryn har konsulterat sakkunniga referensgrupper avseende byggbarhet, ekonomisk kalkyl, driftskostnader för park, leverantör av wc-modul, trygghet samt verksamhet.

Under bedömningsperioden har de inlämnade förslag som var godkända för bedömning ställts ut på Drottninggatan 49 i Örebro 20-22 maj 2025.

Framtagande av tävlingsprogram

Tävlingsprogrammet författades av Karin Andersson och Louise Vissberger, Parkenheten, Teknik- och serviceförvaltningen, med stöd av Sveriges Arkitekter.

Därutöver har ett flertal personer deltagit i idéarbete och diskussioner. Juryn har granskat och godkänt programmet.

Bedömningskriterier

Juryen har granskat och bedömt förslagen utifrån följande kriterier som utan inbördes ordning legat till grund för tävlingen, samt utifrån tävlingsprogrammets förutsättningar.

Platsen

Hur väl gestaltningen bidrar till parkens historiska lager och integreras i platsens kontext och lyfter befintliga kvalitéer och tar hänsyn till lokalklimat.

Gestaltning

God arkitektonisk helhetsverkan. Hur väl förslaget hanterar volymer och komposition av byggnadskroppar. Hur väl förslaget visar en omsorgsfull gestaltning - från helhet till detaljer, färgsättning och materialval.

Utvecklingsbarhet

Hur väl förslaget kan utvecklas och genomföras genom ett tillräckligt starkt och robust koncept, utan att förlora centrala kvaliteter.

Tillgänglighet och trygghet

Hur väl förslaget tar hänsyn till upplevelsen under kvällstid och vintertid. Samt fungerar i relation till trevnads-, trygghets- och tillgänglighetsaspekter.

Funktion

Hur väl förslaget är organiserat för att fungera för sitt ändamål avseende orienterbarhet, flöden, ytor och verksamhet.

Klimat

Hur väl utformning och materialval ger ett begränsat klimatavtryck både avseende uppförande och framtida underhåll.

Genomförbarhet

Hur väl gestaltungsförslaget bedöms vara byggbart inom angiven budget, tidplan och platsförutsättningar.

Förvaltning

Hur väl materialval och byggnadsverk är gestaltat med hänsyn till förvaltning avseende skötsel, drift och underhåll.

Juryns generella bedömning

Juryn gläds åt det stora intresset för uppgiften att gestalta den nya cafépaviljongen och imponeras av den höga ambitionsnivån och omsorgen i det omfattande material som lämnats in. Det är med stort intresse och engagemang som juryn studerat alla förslag och utvärderat hur väl de uppfyller bedömningskriterierna.

Generellt uppvisar bidragen en stor kreativitet vad gäller paviljongens utformning, och en mer skiftande inlevelse i behandlingen av landskapet.

En del förslag skapar en egen, många gånger tilltalande men också inåtvänd miljö, med konsekvensen att samspelet med omgivande park blir lidande, och blir lite odynamiskt eller saknas helt. Flera har spämt bågen högt med tilltagna förslag både till yta och anspråk på platsen, vars uttryck mer liknat egna självständiga anläggningar, restauranger eller museipaviljonger som saknar en medveten relation till sammanhanget som Stadsparken utgör. Generellt anser juryn att bidrag som uppvisat en mer återhållsam hållning och fokuserat på kärnan att gestalta en cafépaviljong och glasskiosk löst uppgiften mer övertygande och skapat en starkare förankring på platsen.

En av utmaningarna med uppgiften har handlat om att gestalta en byggnad som tillsammans med den omgivande platsen annonserar sig från flera håll och hanterar faktumet att platsen inte har någon naturlig baksida genom att ha inbjudande fasader runt om. En bärande diskussion i bedömningen har därför handlat om baksidorna och hur de organiserats, gestaltats och hur de kan utvecklas vidare för att undvika ett slutet uttryck. Förslag som undviker prång och gatt har bedömts ge bättre förutsättningar för en trygg miljö, eftersom den viktigaste trygghetsskapande faktorn är en aktiv plats där caféverksamhet, besökare och förbipasserande tillsammans bidrar till naturlig social kontroll. Möjligheten att se och bli sedd bedöms som den viktigaste förutsättningen för trygghet, vilket understryker vikten av goda siktlinjer mellan café-, gång och cykelstråk, park och sittplatser. Förslag som orienterar verksamheten mot flera väderstreck och undviker tydliga baksidor eller dolda ytor ger bättre förutsättningar för uppsikt och trygghet över hela platsen, kvällstid såväl som vintertid.

Förslagsställarna uppvisar en stor bredd vad gäller uteserveringens och wc-modulens utformning som fristående eller integrerad del i paviljongen. För uteserveringen har uppgiften genererat en mängd svar, allt från mer eller mindre omfattande fristående takstrukturer till mer integrerade och effektiva lösningar, till exempel sittplatser under paviljongens takutsprång. Vad gäller wc-modulen är en slutsats juryn kunnat dra att en mer diskret, underordnad och fristående wc-byggnad är att föredra, bland annat av praktiska skäl

kopplade till uppförande och förvaltning. En framskjuten placering i blickfånget nära ån är mindre lämplig, eftersom wc-byggnaden då får en alltför framträdande position i förhållande till helheten.

Juryns beslut

Efter avslutad bedömning har juryn utsett Paraplyn till vinnare i tävlingen om utformning av en ny cafépaviljong och anslutande parkrum och toalett i Stadsparken. Förslagsställaren är Ateljé Atashgard AB. En prissumma om 160 000 SEK utges i första pris. Juryn rekommenderar förslaget för fortsatt bearbetning och genomförande.

Andra plats i tävlingen

Går till **Glänta** av förslagsställare Orkan Landskap AB och Abako Arkitektkontor AB. En prissumma om 90 000 SEK utges i andra pris.

Tredje plats i tävlingen

Går till **Mellan stammarna** av förslagsställare Kalle Kouhia, Sirre Kronlöf, Verna Niemi och Egor Tchernykh. En prissumma om 50 000 SEK utges i tredje pris.

Uppgifter om förslagsställare är hämtade från förslagens namnsedlar, vilka bröts först efter avslutad bedömning. Samtliga förslag går att ladda ned från arkitekt.se/tavling.

Arrangören vill rikta ett stort tack till alla tävlingsdeltagare

Örebro kommun vill tacka alla tävlingsdeltagare, inte minst alla dem som det inte varit möjligt att belöna med en prissumma. Det stora engagemang och arbete som lagts ner av de tävlande har tillsammans utgjort ett betydelsefullt underlag för jurygruppens diskussioner och samtal. Det har berikat bedömningsprocessen och gjort den lärorik för samtliga inblandade. Tillsammans utgör förslagen ett brett kunskapsunderlag för utvecklingen av Stadsparken och åstråket.

Juryn riktar även ett stort tack till alla som gjort bedömningsarbetet möjligt. Tack till personalen från Teknik- och serviceförvaltningen som sett till att allt praktiskt fungerat under processens gång med både hantering av bidrag och reklammaterial inför utställning samt markservice. Tack också till Örebro bostäder som med kort varsel kunde ordna en lokal för arbetet.

Örebro, den 3 juli 2026.

Vinnare: Paraplyn



Förslagsställare: Ateljé Atashgard AB genom Koosha Atashgard och Sajja Atashgard.

Paraplyn utstrålar en gracil lätthet och lekfullhet som passar väl i Stadsparken och är ett träffsäkert och välfunnet svar på uppgiftens kärna: att gestalta en cafépaviljong och glasskiosk i en folklig parkmiljö. Paraplyn är en sympatisk byggnad som både fångar blicken och smälter in i parkrummet tack vare sitt mjuka och karaktärsfulla formspråk. Förslagets signum är den organiska takformen, som är både skulptural och funktionell. Genom att generöst sträcka sig utåt skapas integrerade sittplatser under tak längs fasaderna, en väl avvägd lösning som tar hänsyn till lokalklimatet. Tack vare sin högresta taksilhuett avtecknar sig paviljongen från alla håll, och interiört skapar den rumsliga kvaliteter genom ett stort ljusinsläpp över serveringen.

Byggnadens organiska former har ett samtida uttryck som anpassas skickligt till sin omgivning genom material- och färgval. Både den varmrosa täckmålade träfasaden och det silvriga zinktaket samspelar fint med den gröna omgivningen. De välvda konsolerna som bär upp det utkragande taket förstärker det mjuka formspråket och vittnar om omsorg i såväl den övergripande utformningen som i detaljeringen.

Landskapet är befriande okonstlat och utan stora utsvävningar och här ser juryn att förslaget är mycket utvecklingsbart. Den blygsamma toalettbyggnaden bidrar till helheten med sin ändamålsenliga och tillgängliga placering besläktad med, men samtidigt underordnad cafépaviljongen.

Paraplyn är utformad som en relativt kompakt och kärnfull byggnad som inordnar sig väl på platsen med återhållsamma konstruktioner och integrerade istället för fristående tak över uteserveringen. Byggnaden är lätt att överblicka och förstå, vilket skapar god orienterbarhet för besökare och bidrar till trygghet på platsen. Den minimerade byggytan ger samtidigt god byggbarhet och förutsättningar för ett rationellt genomförande. Tillsammans med valet av robusta, hållbara material är detta positivt ur både klimat- och förvaltningsperspektiv. Trästommen är ett välmotiverat materialval med lågt klimatavtryck. Förslaget använder enkla och tåliga material som är lätta att underhålla och som håller över tid. Skötseln av planteringar och grönytor bedöms som enkel och hanterbar, och förvaltningen av anläggningen som helhet framstår som rimlig. Juryn noterar att zinkplåten initialt ger ett något högre klimatavtryck, men att materialet är tåligt och lättskött och därmed motiverat i ett längre tidsperspektiv.

Invändigt är funktionerna tydligt organiserade i en planlösning som utgår från två lika stora förskjutna kvadrater som rymmer servering respektive personal- och driftutrymmen. Denna disposition, tillsammans med en rationell uppbyggnad som samverkar med konstruktionen och fasadernas indelning, ger goda möjligheter att vidareutveckla planlösningen samt optimera placeringen av dörrar, fönster och luckor för större öppenhet, med bibehållet arkitektoniskt uttryck.

Sammantaget bedömer juryn att förslaget uppvisar ett tydligt och övertygande grepp som förvaltar platsens värden väl. Konceptet är tillräckligt starkt och robust för att tåla den bearbetning som krävs, utan att den bärande arkitektoniska idén går förlorad.

Andra plats: Glänta



Förslagsställare: Orkan Landskap AB genom Kerstin Lönnhag LAR/MSA och Vanja Pihl LAR/MSA, samt Abako Arkitektkontor AB genom Petter Gunnarsson SAR/MSA, Axel Benjaminsson MSA och Tove Brunberg MSA.

Glänta har en tydlig paviljongkarakteristik med fina detaljer och en inbjudande uteservering under tak som besökare möter från parkens entré från staden. Den välkomnande öppenheten mot ån är förslaget starkaste kvalitet. Förslaget relaterar till platsens historia och närliggande miljöer genom färgval och utformning. Den gröna färgen knyter an till lusthusen längs ån. Förslaget skapar distinkta rum mot parken respektive ån, med materialval som har tydlig koppling till platsen. Uttrycksfulla bågformade pelare och pilastrar ger byggnaden en egen karakter som för tankarna till jugendstilen, och återbrukade betongplattor tillsammans med inslag av ny ädlare skiffersten skapar ett intresseräckande, uttrycksfullt mönster i markbeläggningen runt paviljongen.

De byggda delarna är väl placerade och förslaget är överblickbart med goda siktlinjer och en fin öppenhet mot ån. Sittgradängerna mot ån är ett välkommet inslag, toaletten är välplacerad i anslutning till gångstråket och det finns gott om varierade sittplatser för både cafébesökare och allmänhet.

Serveringsluckor mot två olika håll är positivt och kan bidra till att hantera köbildning vid högt tryck. Paviljongens öppna och slutna delar följer en logisk indelning och placering i förhållande till omgivningen. Verksamheten kan avgränsas vid evenemang utan att utesluta besökare. Inom ramen för planens logik kan den invändiga dispositionen utvecklas för att ge något mer ändamålsenliga ytor för verksamheten utan att kvaliteterna går förlorade. Luckornas placering bör justeras för att skapa bättre arbetsflöden och skapa en

större öppenhet mot parksidan.

Befintlig grönska bevaras och förslaget skapar en tydlig skillnad mellan allmänt tillgänglig parkmiljö och ytor i anslutning till paviljongen.

Ur hållbarhets- och förvaltningssynpunkt är förslaget rimligt.

Återanvändningen av befintliga betongplattor är ett positivt grepp, och materialen är i grunden robusta och lätthanterliga. De stora uteytorna med markbeläggning, gradänger och trämöblering innebär dock ett relativt högt skötselåtagande som bör beaktas. Mängden hårdgjord yta skulle behöva minskas och uteserveringen kan effektiviseras.

Formen är i sig något lågmäld, vilket innebär att detaljerna får en desto viktigare roll i ett fortsatt arbete. Sammantaget bedömer juryn att förslaget är väl genomarbetat och på ett övertygande sätt löser många av de utmaningar som uppgiften ställer. Det är ett kompetent och genomarbetat förslag, men helheten saknar något av den särprägel och uttrycksfulla karaktär som kännetecknar ett vinnande bidrag.

Tredje plats: Mellan stammarna



Förslagsställare: Kalle Kouhia, Sirre Kronlöf, Verna Niemi och Egor Tchernykh.

Mellan stammarna har en tydlig och formstark karaktär med ett integrerat skärmtak som ger byggnadens raka grundvolym en egen identitet och ett samtida uttryck. En robust byggnad som utmanar hur en paviljong kan se ut genom att föra tankarna till bruksarkitektur och ekonomibyggnader.

Mellan stammarna är en faluröd, avlång träbyggnad som ligger på tvären mot åns riktning. Placeringen skapar en fin uteplats mot vattnet mellan paviljongen, wc-byggnaden och träden, och maximerar söder- och västerläge utan att blockera siktlinjer mellan parken och ån. Samtidigt skapar den en baksida mot norr som skulle vinna på att integreras mer både visuellt och funktionellt med södersidan, till exempel med luckor åt båda sidor. Gavelfasaden mot ån har en tilltalande utformning med sina öppna glaspartier och särpräglade silhuett. Gaveln mot parken upplevs som onödigt stängd. Den höga, röda volymen annonserar sig tydligt men ger också ett tungt visuellt intryck som skulle kunna upplevas som främmande i Stadsparken.

Mellan stammarna har fina, genomtänkta detaljer som den återkommande genombrutna fasaden på både paviljong och wc-byggnad, och lekfulla armaturer under skärmtaken. Placeringen av wc-byggnaden och en utformning som lånar element från huvudpaviljongen utan att förhäva sig är väl fungerande grepp. Integrerade bänkar under skärmtaket gör att byggnaden

tillhandahåller skyddade uteplatser utan fristående strukturer.

Robusta materialval och enkel konstruktion bidrar till byggbarhet, samt underlättar skötsel och underhåll. De stora ytorna med markbeläggning, även under träden, är en aspekt som bör beaktas ur drifts- och underhållsperspektiv. Det föreslagna sedumtaket bedöms som onödigt, då det varken tillför biologisk mångfald i parkmiljön eller visuella kvaliteter, och skapar onödig skötsel. Sammantaget är detta ett intresseväckande och utvecklingsbart förslag med kvaliteter i formspråk, funktion och hållbarhet, men som inte samspelar helt och fullt med stadsparkens karaktär och troligen skulle uppnå sin fulla potential i ett annat sammanhang.

Förslagen

Observera att samma motto kan förekomma på flera olika tävlingsförslag.

Juryn önskar även lyfta fram följande förslag som särskilt bidragit till att öka juryns förståelse för platsens möjligheter och begränsningar: Glänta, Gunnar, Hytta, Lys, Mellan å och park, Timmertältet och Yellow submarine.



Glänta

Förslag med lätt och trivsam paviljongkaraktär som lämpar sig väl på platsen men där de många delarna försvagar helhetsverkan och läsbarheten.



Gunnar

En paviljong med ett tydligt grepp som uppvisar en tilltalande lekfullhet men vänder sig bort från årummet.



Hytta

Väl gestaltad byggnad med en egen karaktär, men vars uttryck har en svag förankring till platsen.



Lys

En paviljong som annonserar sig fint kvälls- och vintertid men har brister i materialval och förvaltning.



Mellan å och park

Förslaget uppvisar en festlig karaktär som lämpar sig väl på platsen men hämtar sitt uttryck alltför direkt från ett traditionellt formspråk.



Timmertältet

Inbjudande karaktär av glasspaviljong som lämpar sig väl på platsen, men ett förslag som trots sitt namn inte redovisar en trovärdig timmerkonstruktion.



Yellow submarine

Intresseväckande avlång paviljong som trots sin orientering längsmed ån undviker att blockera siktlinjen mellan parken och årummet i alltför stor utsträckning.

Förteckning över förslag

Förslag godkända för bedömning:



070724Olja
Vanja Panic
Aleksandar Knezevic



Aion
Fredrik Sjölander
Nils-Erik Fransson



Aklejan
Schiller Arkitektur
Karl Schiller



Arns bågar
STUDIO CARO LUNDIN AB
Sandra Engardt
Caro Lundin
Dan Evans



Arpeggio - Mötet vid Svartån
UrbanWorks Sthlm AB

Jonas Jernberg
Cibele Guimaraes
Linus Fredriksson
Paula Fielden
Ludvig Witte



Avtryck
Planet and Partners AB

Samuel Bakkenes



Belvedere
Murman Arkitekter AB



Bersån
Rafael Boa Nova
Oscar Härleman
Lars Sundqvist



Bersån
Juni arkitekter AB
Camilla Järned
Vincenzo Cassotta



Björkkafé
tagebau architekten + designer
Sören Arp
Teresa Dünninger
Luisa Kunze
Henning Rambow
Paula Ziel



Blomma ut
Ida Friman



Bortom tid
Melhus Jul Arkitekter
Jens Jacob Melhus Jul



Byggnaden som landskap
Oikonomakis Siampakoulis
architects
Ilias Oikonomakis
Angelos Siampakoulis
Saga Persson



Båge
STUDIO FREDRIK LUND /
STUDIO GRÖN ARKITEKTER
AB
Fredrik Lund
STUDIO GRÖN ARKITEKTER
AB
Martin Forsby



Böljande blå
mima arkitekter
Kristofer Swahn
Ossian Swahn
Melker Eriksson



Café Bienvenue
VERKET arkitektkontor
Erik Brandhorst
Josephina Lexin
Fabien Martin
Andreas Engberg



Café Åkant
Magnus Gyllensten



Clairvoie
de Gysser Arkitekt
Jan de Gysser



Daggåpa
GAJD arkitekter
Erik Stööp Hedborg



Där vi delar bord
Alexandra Schulze
Tea Nygren



Eklips
ATELIER EMIL BÄCKSTRÖM
AB

Emil Bäckström

NIVÅ
LANDSKAPSARKITEKTUR AB

Christiaan Smits

Ludvig Bratt

Göran Lindberg



Ekot

Stefan Hurrell arkitekt

Stefan Hurrell

Apollo Karmatskiy



En modern flora

White Arkitekter AB

Marcus Lindberg

Stefan Rummel

Clara Frankel

Hanna Roman

Anna Rodin

Lisa Fransson



En röd tråd

Knochenhauer Arkitektur AB

Gustav Knochenhauer

Izahusochträdgård

Izabela Knochenhauer

Wilund Arkitekter & Antikvarier

AB

Mika Blomqvist



En träpaviljong
AXEL JOGEFALK
ARKITEKTUR AB
Axel Jogefalk



Ett rum vid ån
Sacher.Lociero.Architects
Gerhard Sacher
Eric Locicero



Flerfront
Maturana Andersen Revenga AB
Benjamin Maturana Vogel
Daniel Berild Andersen
Julio Hellöre Revenga



Folkliv
Jim Andersson Arkitektkontor
AB
Jim Andersson



Fruktlunden

Ateljé Ö AB

Joel Winsnes
Mats Wahlström Walter
John Ridderstolpe
Maciej Rojek
Sara Patriksson
Kalle Söderman



**Glasstorget Det traditionella
och rationella**

Erik Gardell
Pål Rodenius



Glänta

Orkan Landskap

Kerstin Lönnhag
Vanja Pihl
Abako Arkitektkontor
Petter Gunnarsson
Axel Benjaminsson
Tove Brunberg



Glänta

Appell Arkitektkontor

Gustav Appell
Hanna Appell
Cecilia Bernmark
Johan Israelsson
Elias Lindqvist Hareide



Glänta
AndrénFogelström
Tove Fogelström
Filip Larsson
LAND Arkitektur AB
Anders Kling



Gläntan
Thorbjörnsson+Edgren
Arkitektkontor AB
Lisa Röjfors
Daniel Struthers
Elias Sandberg
Andreas Mellberg



Gröngölingen
Lukas Lindell Welanders, Studio
Mundo
Julia Nordlöf
Elin Tystrand
Lisa Sandblom



Gunnar
Vera Arkitekter AB
Tobias Nissen
Daniel Zetterberg
Kristina Ehrling



Gyllene grönt
Yara K Arkitekter AB
Ana Salvador
Yara Kakrouh
Ulf Dverre
Domenica Pazmino
Linn Lundén



Hytta
Högberg Gillner Arkitektur AB
Aron Wändahl Högberg
Benjamin Gillner



Interkolumnium
Oliver Edrén
Jacob Henell



Kaffebönan
Rimfall AB
Robin Hessén
Lisa Hedenkvist
Wald Interior Architecture AB
Amanda Ostwald
SUM Arkitektur AB
Josefin Ernstdotter



Kalk-kiosken

Simon Lennartsson
Lisa Norin Willis
Milton Skirgård
Tea Mattson Jöborn



Keps ohøj

Jens Regårdh



Keruben

Gustaf Elias Studios

Gustaf Elias
Vilhelm Anderson



Komorebi

Daniel Berg Arkitekter AB

Daniel Berg
Ludvig Sundberg
Erik Fukino



Kugghjulet
HARA Aps
Emma Ejeskär
Peter Ravnborg
Elisabeth Gonge



Ljus under träden
Kymera Studio
Nestor Fernando Isaza Morales



Loggia Verde
Cedervall arkitekter AB
Predrag Vujanovic



Lys
2BK Arkitekter AB
Henrietta Munter Tegström
Egil Ljungkvist
Elle-Kari Mannerfelt
Ylva Fagraeus Lundström
Maja Dylin
Pazcal Vasquez



Lä
GEORG REITAN
ARKITEKTER
Lai Ching Ng
Georg Reitan



Marmr
Julianna Smith
Isabelle Björk



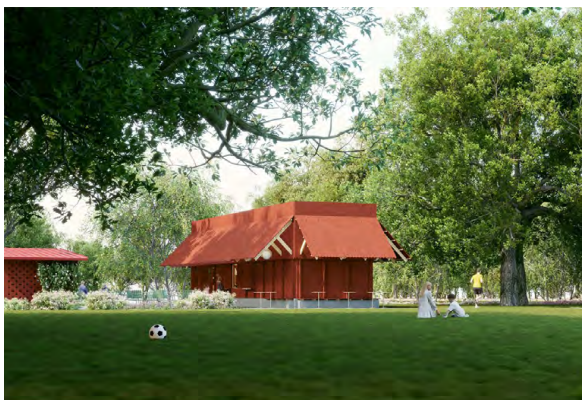
Meander
CEO Arkitektur AB
Erik Ternstedt



Meander
Studio Aldow
Adam Aldowsary



Mellan Scen och Å
Friländer Arkitektur AB
 Thor-Oscar Fagander
 Charlie Wilson Källbohm



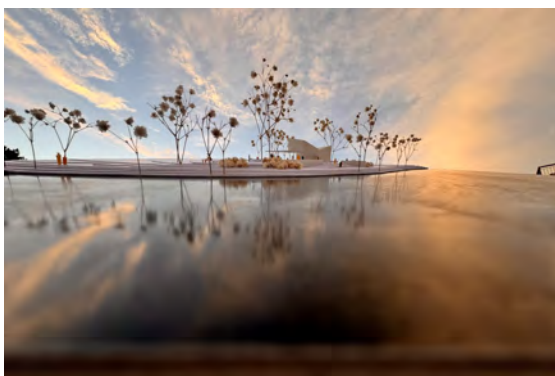
Mellan stammarna
 Kalle Kouhia
 Sirre Kronlöf
 Verna Niemi
 Egor Tchernykh



Mellan träd
Arkitektbyrån Design.
 Daniel Hedner
 Emelie Salminen
 Petra Skoglund



Mellan å och park
Winroth Arkitekter AB
 Erik Winroth
 Janna Winroth
 Amanda Rådahl
 Lovisa Orebrand
Mijo arkitektur
 Mikael Johansson
Studio Hast
 Fredrik Hast



Mint Chocolate
STOCK35
Studio Elskær
Tom Mose Petersen
Tue Teiner Elskær



Måne och sol
Hanna Birkeland Bergh, Hanna
Bergh Arkitekt Mnal
Sigurd Manfredi



Nya perspektiv
Sire fastigheter
Göran Lundqvist



Paraplyn
Ateljé Atashgard
Koosha Atashgard
Sajia Atashgard



Parkpaviljong vid vattnet
Corine Keus



Parkrum
Simmer
Robert During Janson
Caspar Andréén
Vincent During
Hedda Olin



Pausön
Studio GUIU
Helena Guiu Cervera



Pelarpaviljongen
Isak Boardman
Jeanette Hoff
Marco Nicastro
Alexandre Parente



Platsen, parken, paviljongen
DARK ARKITEKTER
Andreas Nordström
Aline Maxe
Emma Radler



Plattan på mattan
Open Studio arkitekter AB

Pontus Åqvist
Jasmina Wierzbicka
Olivia Larker
Sophia Sundqvist
Johanna Enhörning
Elin Algotsson
Mikael Löfgren



Projekt parkrum
Nils-Erik Fransson
Fredrik Sjölander



QXZ48291
MATTERS
Marie-Louise Holst



Refugium
Harryan Arkitektkontor AB
Pål Harryan



Resonans
Navid Mirzaie-Alavijeh
Karin Törnström



Riddaren
Philip Box Arkitektur
Philip Box



Rosalina
STOCK35
Studio Elskær
 Tom Mose Petersen
 Tue Teiner Elskær
 Oscar Hurtig



Rotonde
Claesson Koivisto Rune
Arkitektkontor
 Märten Claesson
 Eero Koivisto
 Ola Rune
 Oliver Cap
 Isa Draiby
 Olivia Åhman



Ruinen och myran
 Julia Tøsse Pihlström
 David Skråvik Andresen
 Johan Bock
 Stella Chvala Mehus
 Frans Pleym
 Elen Woxholt



Runda Lund
Maren Arkitekter AB
 Anna Jacobson
 Karolina Svahn,
 Natalie Waters Stuxberg,
 Therese Östman



Röda prinsen
Marcus Aldefelt Arkitekter
Marcus Aldefelt



Sandslottet
Metropolis arkitekter ab
Jacob Bellander
Caspar von Vegesack
Linnea Lowden
Adnan Gacanin



Slingan - i svartåns spår
Nicholas Préaud AB
Nicholas Préaud
Isabella Midby



Snurran
Vilarki AB
Fredrik Hansson



Solbågen
Sjöberg Arkitektbyrå AB
Erik Sjöberg
Elvira Richardsson



Solen
Andrea Ekman
Hedvig Aaro
Jelena Obradovic
Klara Stenfeldt



Solhatten
Anna Weckström
Stella Elsner



Solkurvan
Jonas Svedäng



Solsidan
Sweco Architects
Richard Bergqvist
Margareta Diedrichs
PeGe Hillinge
Jonas Kjellander
Sweco Management
Jan Hellqvist



Sommaren som aldrig försvinner

BRØN studio

Javi Barriuso Domingo

Nanna Hviid



Spegelpaviljongen - parken till ån & ån till parken

Fabian Koppers

Erik Petersson Selma

Nils Dremo



Spegelpaviljongen

Johan Wegbrant arkitektur AB

Johan Wegbrant

Gul sten studio AB

Sofia Larson

Urbio AB

Ulrika Hassel

Lina Fors



Spegelpaviljongen
Fredrik Pettersson



Stenträdgården
Olle Björkebaum
Jonna Kündig Hörberg
Nicholas Niemen



Strut och bägare
RFP – Fransson & Petza
Arkitektkontor AB
Stella Petza
Johan Fransson



Stundra
Masa studio AB
Mario Sada
Bartolomeus Capetillo



Sub tecto
Marcus Badman



Svalan
TEAM ØIERN/LEIRA
Mads Øiern
Atle Leira



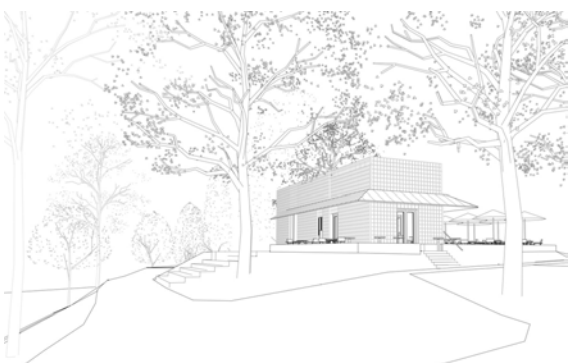
Swedish Glace
Beik Brandén AB
Andrea Brandén
Solmaz Beik
Ateljé Trakt AB
Clara Eckersten
Lina Andersson



Taket
Studio Et al. & Arkitekt
Kyrre Beck Myreng
Mats Einevoll Heggernæs
Håkon Carsel Vetlesen
Kyrre Beck Myreng



Timmertältet
Reppen Vilson Arkitekter
AB
Fabian Reppen
Samuel Vilson



Tricilium
Atelje alfa arkitekter
Torbjörn Bjerhagen
Noomi Bjerhagen



Trolltuva
MG Sustainable Engineering AB
Md Imran Hasan
Nina Günther
Tove Källander
Zerham Shahd



Trädgårdsrum
Grip Torarp AB
Elias Grip
Johan Torarp
Love Di Marco
Sam Keshavarz
Helena Lannér
Otto Søborg



Trädrummet
Daniel Braconier
Jon Nilsson



Umbra
Henrik Wangsten



Under de blommande lönnarna
WORKSONLAND
ARKITEKTUR OG
LANDSKAP
Agustin Sebastian



Under ett tak
studio näv + Studio Niklas
Lindelöw



Under himmel, under tak
a-sidan arkitektkontor AB
Rasmus Roman Valdemarsson
Tove Söderberg
Sofia Breedh
Erik Nord
Daniel Jernlif
Josefin Carlsén
Patrick Barnekow



Under lövet
Sweco Sverige AB
Agnes Buchholz
Melissa Alp
Paul Harrison
Emilia Eckerlid



Under mattan
Ulrik Blomquist Arkitekt AB
Johanna Pettersson Björnberg
David Åleheim



Under samma tak
Natalie Battah



Under samma tak
Studio HIRA Arkitektur+ AB
Raphael Börlin
Alexander Johnsson



Under taket, mellan träden
David Widell Möllerstedt
Herman Ohlsén Svensson
Olof Tobias Carlsson



Utsträckta böljor
Cristina Roman Díaz
Mia Frykholm



Utvik
H1 Arkitektur
Jesper Evertsson
Cecilia Ambrois



Veck
Malin Arkitektur & Projekt,
MAP AB
Malin Persson



Vi ses vid den gröna kiosken!
Adam Sävhage
Nils Österberg



Vik
Sofia Björkdahl
Martin Englund



Växthus för vatten och ljus

Juan Pablo Puigredón

Constanza Quioza

Alonso Martínez



Yellow submarine

Office R&T AS

Neven Mikac Fuchs

Cheng Yu Hsieh

Stanisław Daniel Rudzki



Åkanten

Joanna Maria Lesna



**Årummet Mötet mellan park
och vatten**

KRUM

Elin Holmgren

Erica Grundström

Emelie Berglund



Åskåda
White arkitekter
Egil Blom
Lukas Florén
Johan Nilsson



Öppet rum
HRTB AS arkitekter
Bendik Aursand

Förslag ej godkända för bedömning:

- Biofil
- Drömrums
- En lykta i parken
- Fika-ö
- Glass i trädgårdsrummen
- Lust-tornet
- Materia
- Mellan öppenhet och intimitet
- Mellan öppenhet och intimitet (dubblett)
- Papillion
- Pergola
- Platsen och tiden
- Plus i kanten
- Sirenen
- Sublim – Tidlös - Älskad
- Sub tecto (dubblett)
- Swedish Cafe