

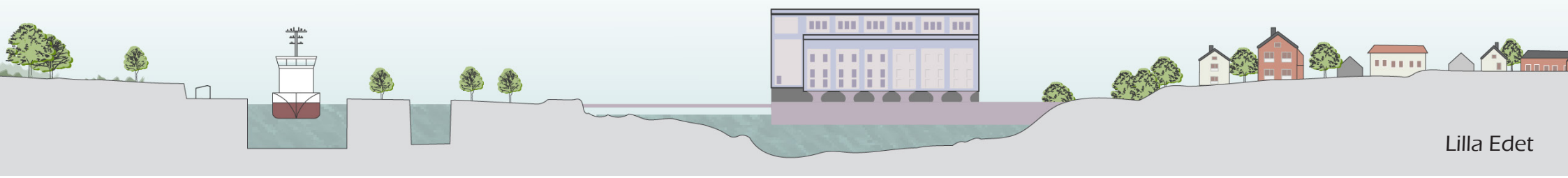
Vänersborg



Trollhättan

LYFT SLUSSARNA!

Idétävling om framtiden för Trollhätte kanals historiska slussar



Lilla Edet



INNEHÅLL

Inbjudan	4
Syfte	5
Mål.....	5
Vision.....	5
Utmaningar	6
Tävlingsuppgiften	7
Vad är en sluss?.....	8
Dammsäkring.....	8
Praktiskt och formellt om tävlingen.....	9
Bakgrund.....	11
Kulturhistoria.....	12
Vänersborg	13
Trollhättan	14
Lilla Edet	15



GAMLA SLUSSAR. NYA IDÉER.

En idéävling om hur historiska slussar kan få nytt liv

När nya slussar byggs i Trollhätte kanal tas dagens slussar från 1916 ur bruk. Miljöerna riskerar att bli svåra att förstå för den som inte redan känner till platsens historia.

Lyft slussarna! efterfrågar idéer för hur de historiska slussmiljöerna kan fortsätta vara läsbara i landskapet – och samtidigt utvecklas till attraktiva platser. Tävlingen ska bidra med inspiration till projekt Slussar i Trollhätte kanals fortsatta arbete med slussområdena.

INBJUDAN

Universitets- och högskolestudenter inbjuds att delta i den tvärvetenskapliga idétävlingen Lyft slussarna!

Tävlingen arrangeras gemensamt av Trafikverket, Sjöfartsverket, Vänersborgs kommun, Trollhättans stad och Lilla Edets kommun i samarbete med Sveriges Arkitekter.

Idétävlingen fokuserar på hur de nuvarande slussarna kan bli en del av områdets fortsatta historia. När de nya slussarna tillför en ny årsring i kanalsystemet kan det historiska sammanhanget – där flera generationer slussar är läsbara – bli tydligare och förstärka platsernas identitet, historia och attraktionskraft. Idéerna ska kunna fungera

på alla tre platserna – eller på en av dem. Studenterna väljer en plats att utgå från i sina förslag.

Arrangörerna uppmuntrar studenter att bilda team med olika kompetenser, till exempel inom kulturmiljö, landskapsarkitektur och arkitektur. Även andra relevanta studieinriktningar är välkomna. Eftersom bedömningskriterierna i tävlingen spänner över flera kompetensområden är det en fördel att arbeta i tvärvetenskapliga grupper. Tävlingen har en digital tävlingsportal där tävlingsdeltagare via en Facebookgrupp kan skapa kontakt med studenter från andra utbildningar för att bilda tvärvetenskapliga team. I tävlingsportalen finns också

relevant information kring tävlingen och slussarna.

Tävlingen pågår mellan den 4 maj och den 1 september 2026.

Det vinnande förslaget belönas med 50 000 kronor, andra pris är 30 000 kronor och tredje pris 20 000 kronor. Ett särskilt hedersnämmande på 15 000 kronor delas ut till det förslag som bäst visar på tvärvetenskapligt förankrade idéer.

De vinnande teamen erbjuds även möjlighet att delta i en digital prisutdelning samt presentation tillsammans med arrangörerna.



Vänersborg



Trollhättan



Lilla Edet

SYFTE

Syftet med idéävlingen är att tvärvetenskapligt utforska hur slussområdena i Trollhätte kanal kan utvecklas när deras tekniska funktion förändras. Tävligen ska bidra med nya perspektiv på hur kulturhistoriskt värdefull infrastruktur kan gestaltas i framtiden.

Tävlingen ska:

- stimulera nytänkande i samspelet mellan kulturvärden, landskap och arkitektur
- bidra till ökad förståelse för slussarnas historiska funktion och betydelse
- ge Trafikverket, Sjöfartsverket och kommunerna inspiration inför den fortsatta utvecklingen av slussområdena

MÅL

De nuvarande slussarna ska även efter att de tagits ur bruk och dammsäkrats fortsatt vara läsbara i landskapet – som spår av sin historia och funktion. Gestaltningen kan bli länken mellan det nya och det gamla och stärka platsens attraktivitet och upplevelsevärde.

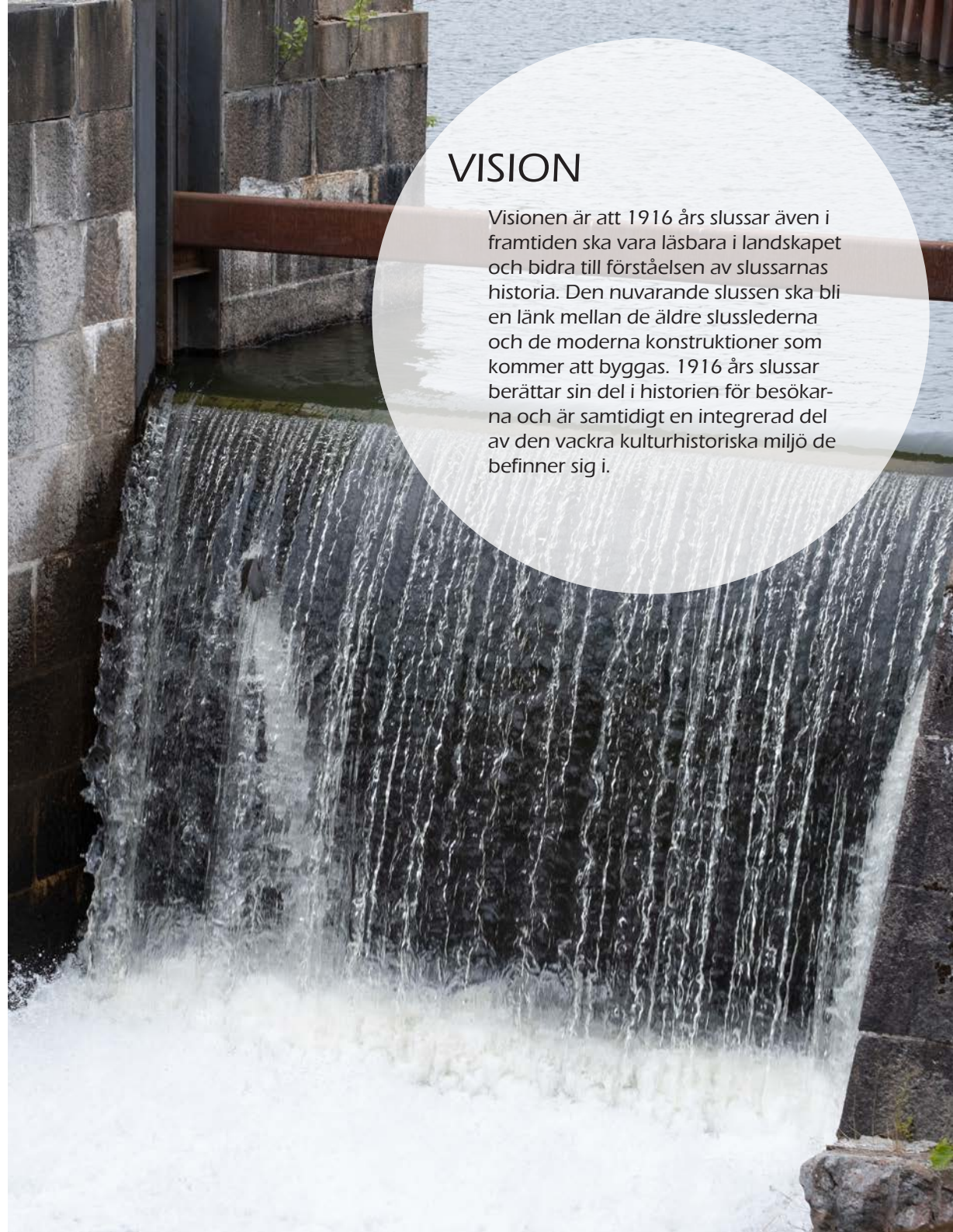
Målet för tävlingen är att få fram kreativa och tvärvetenskapliga idéer för hur dagens slussar kan utvecklas till attraktiva miljöer utan att förlora sin identitet. Tävligen avser idéer och koncept – inte färdigprojekterade lösningar.

Tävlingsförslagen ska visa idéer för hur platserna kan:

- synliggöra berättelsen om slussmiljön
- visa att slussarna tidigare varit vattenfyllda
- fortsätta vara en del av den levande kulturhistoriskt värdefulla miljön – även efter dammsäkring
- samspela med landskapet och Göta älv som kommunikationsled
- förstärka platsens arkitektoniska kvalitet och tillföra skönhetsvärden
- bli attraktiva miljöer för rekreation och besök
- behålla sina värden över tid genom återbruk där det är möjligt, samt hållbara material

VISION

Visionen är att 1916 års slussar även i framtiden ska vara läsbara i landskapet och bidra till förståelsen av slussarnas historia. Den nuvarande slussen ska bli en länk mellan de äldre slussledningarna och de moderna konstruktioner som kommer att byggas. 1916 års slussar berättar sin del i historien för besökarna och är samtidigt en integrerad del av den vackra kulturhistoriska miljön de befinner sig i.





UTMANINGAR

De nuvarande slussarna kommer att tas ur bruk och därmed förlora sin ursprungliga funktion. När slussarna dammsäkras och slusskamrarna fylls igen finns en risk att ytorna blir oanvända och svåra att förstå i relation till landskapet och kulturmiljön.

Samtidigt har slussområdena stora rekreativa värden och är uppskattade av både boende och besökare på alla tre orterna.

De nya slussarna innebär också förändrade förutsättningar på de olika orterna. Precis som alla tidigare sluss-

generationer kommer de nya slussarna att vara större än sina föregångare. Det innebär att en storskalig konstruktion ska infogas i landskapet. I Trollhättan byggs de nya slussarna i en ny sträckning, en bit från de nuvarande, och kommer inte längre att kunna upplevas visuellt samtidigt med äldre generationers slussar. I Vänersborg och Lilla Edet byggs de i anslutning till de nuvarande slussarna, vilket förändrar både skala och landskapsrum.

Utformningen och användningen av de äldre slussområdena blir därför viktig – både för att synliggöra den

tidigare funktionen och för att integrera dem som nya attraktiva platser i landskapet.

Slussarna som tas ur bruk är en del av en viktig transport- och industrihistoria. När deras funktion upphör behöver denna historia fortsatt kunna avläsas i miljön.

Historiskt har slussområdena förändrats i takt med att nya slussgenerationer tillkommit. Frågan är hur platserna kan utvecklas vidare så att de både förmedlar berättelsen om slussmiljön och erbjuder nya sätt att uppleva dem.

TÄVLINGSUPPGIFTEN

Uppgiften i tävlingen är att utveckla idéer för hur en av Trollhätte kanals nuvarande slussar kan gestaltas när den tas ur bruk, så att platsens historia fortsatt är läsbar och samtidigt utvecklas till en attraktiv del av landskapet.

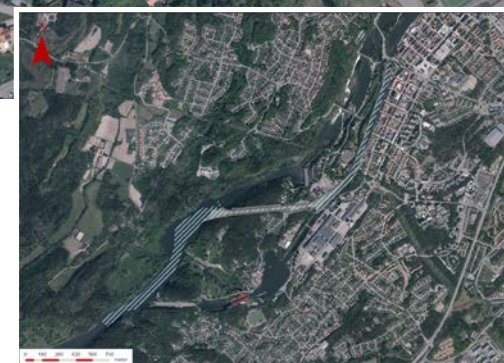
Tävlingsuppgiften är idémässig och strategisk och innebär inte projektering.

Förslaget ska visa förståelse för platsens historia, landskap samt arkitektoniska och sociala kvaliteter. Utifrån en analys ska ett idéförslag tas fram som utvecklar platsens kulturhistoriska sammanhang och relaterar till landskapet längs Göta älv och kanalens roll som kommunikationsled.

Studenterna väljer själva vilket av slussområdena bidraget avser. Tävlingsområdena framgår av kartor nedan och finns också i den digitala portalen.

Studenterna kan välja att lämna in flera bidrag, max ett per plats. Varje tävlingsförslag lämnas separat och ska ha en egen titel.

I Trollhättan ingår slussen i en serie slussar som ansluter till slussstrappan från Höljan ner till Göta älv. Det röda solida partiet visar tävlingsområdet. Det skrafferade röda partiet visar möjliga anslutningar till befintlig sluss och är valfritt att inkludera i förslaget. Kartan visar även tävlingsområdets läge i relation till de nya planerade slussarna.



I Vänersborg byggs den nya slussen i direkt anslutning till den nuvarande. På kartan är den nya slussen markerad som en grå yta. Den skrafferade grå ytan markerar att vattenytan kommer att flyttas mot den nya slussen. Det röda solida partiet visar tävlingsområdet. Det skrafferade röda partiet visar möjliga anslutningar till befintlig sluss och är valfritt att inkludera i förslaget.

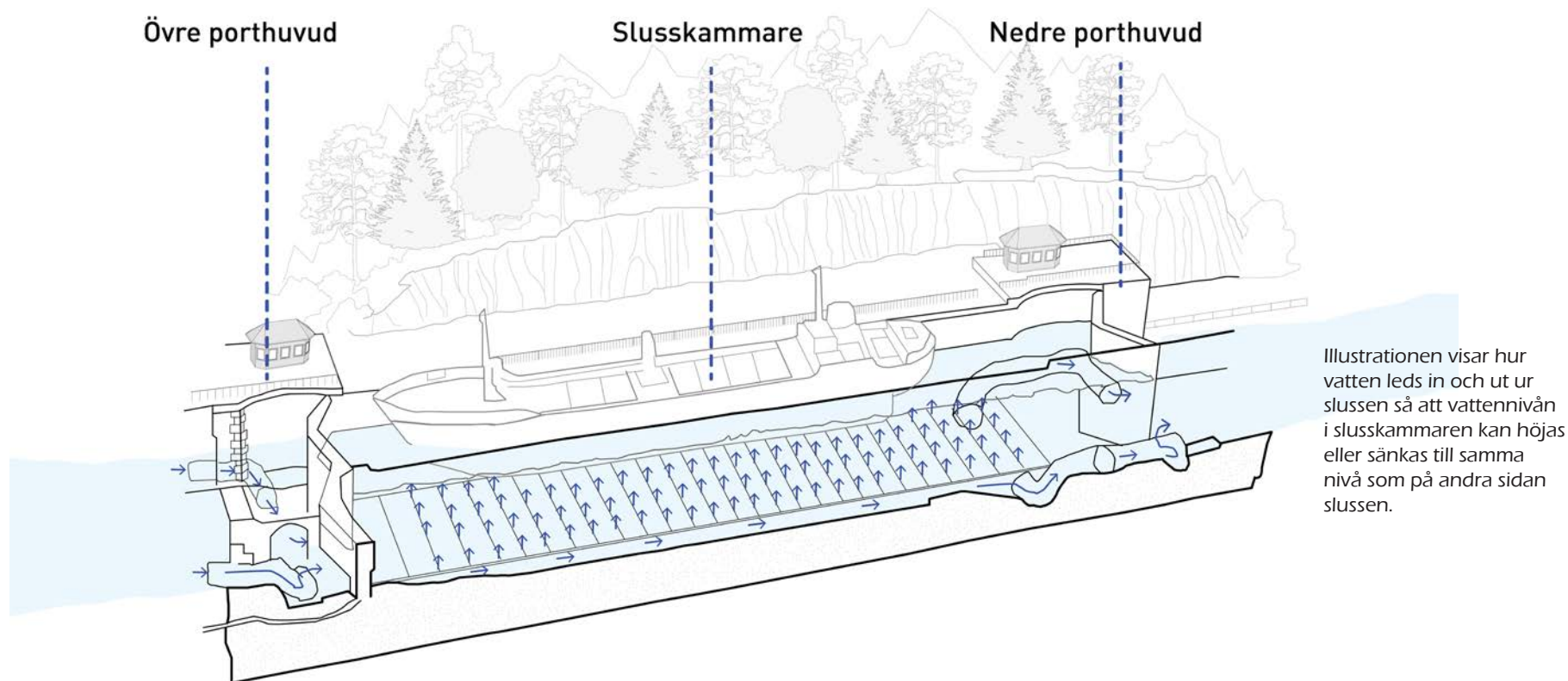


I Lilla Edet ligger den befintliga slussen i anslutning till den nya planerade slussen. På kartan är den nya slussen markerad som en turkos yta. Den skrafferade turkosa ytan markerar att vattenytan kommer att flyttas mot den nya slussen. Det röda solida partiet visar tävlingsområdet. Det skrafferade röda partiet visar möjliga anslutningar till befintlig sluss och är valfritt att inkludera i förslaget.

VAD ÄR EN SLUSS?

En sluss är en vattenbassäng med två slussportar som gör det möjligt att variera vattennivån i slussen. På så sätt kan båtar och fartyg lyftas eller sänkas mellan olika vattennivåer.

Slusskammaren är den del av slussen som ligger mellan slussportarna och som fylls och töms med vatten.



Illustrationen visar hur vatten leds in och ut ur slussen så att vattennivån i slusskammaren kan höjas eller sänkas till samma nivå som på andra sidan slussen.

DAMMSÄKRING

När de nya slussarna står färdiga kommer de nuvarande slussarna att stängas och dammsäkras, vilket innebär att de fylls igen och skyddas mot vatteninträning. Slussarna kan inte lämnas som de ser ut i dag, vare sig med vatten i eller tömda, eftersom det innebär risker för allmänheten och dessutom att murarna lång-

siktigt eroderar och till slut rasar okontrollerat.

Slussen kommer att behöva fyllas upp till minst 60–70 centimeter under ovansidan av slussens krönsten.

Riksantikvarieämbetet och Länsstyrelsen framhåller att det är viktigt att det fortsatt ska vara läsbart att slussen tidigare innehållit vatten.

PRAKTISKT OCH FORMELLT OM TÄVLINGEN

Tävlingsform och teamens sammansättning

Tävlingen är en öppen idéävling för studerande. Den riktar sig i första hand till studenter inom kulturmiljö, landskapsarkitektur och arkitektur, men arrangörerna välkomnar även tvärvetenskapliga team med deltagare från andra discipliner, till exempel miljöpsykologi, kulturgeografi eller konst. Alla i teamet ska vid tidpunkten för tävlingens utlysning vara inskrivna vid universitet eller högskola. Detta ska kunna styrkas med intyg från universitetet/högskolan eller utdrag från Ladok.

Minst en person i varje team ska vara studerande inom arkitektur eller landskapsarkitektur.

Eftersom det är en idéävling följer inget fortsatt uppdrag efter avslutad tävling.

Priser

- 1:a pris – 50 000 kronor
- 2:a pris – 30 000 kronor
- 3:e pris – 20 000 kronor

Ett särskilt hedersomnämmande på 15 000 kronor delas ut till det förslag som bäst visar på tvärvetenskapligt förankrade idéer. Hedersomnämmandet kan ges till en av pristagarna i tävlingen likväl som till ett annat inlämnat tävlingsförslag.

Vinnande team erbjuds möjlighet att delta i en digital presentation samt prisutdelning tillsammans med kommunerna, Sjöfartsverket och Trafikverket.

Prissumman betalas ut som arvode motsvarande lön. Skatt dras från beloppet.

Jury

Tävlingsbidragen bedöms av en jury bestående av representanter från arrangörerna samt en ledamot utsedd av Sveriges Arkitekter.

- Eva-Lisa Anderson, landskapsarkitekt och senior utredningsledare, Trafikverket
- Marie Odenbring Widmark, antikvarie och samordnare, Västra Götalandsregionen
- Henrik Lundin, projektledare Slussar i Trollhätte kanal, Sjöfartsverket
- Elin Larsson, stadsarkitekt Trollhättans stad, utsedd till juryn av Vänersborgs kommun, Lilla Edets kommun och Trollhättans stad
- Erik Jarlov, arkitekt SAR/MSA, utsedd av Sveriges Arkitekter

Juryn är beslutsfattande och dess beslut kan inte överklagas.

Bedömningskriterier

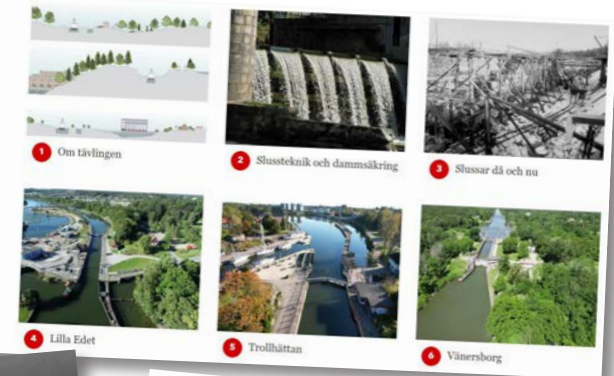
Juryn kommer att göra en samlad bedömning av helheten utifrån nedanstående kriterier, som inte har någon inbördes ordning:

- hur väl förslaget förmedlar platsens historia och slussens tidigare funktion
- hur väl idéerna visar att slussen tidigare varit vattenfylld
- hur väl förslaget samspelar med platsens kulturhistoriska värden
- hur väl förslaget samspelar med landskapet och Göta älv som kommunikationsled
- hur väl förslaget förstärker platsens arkitektoniska kvalitet och tillför skönhetsvärden
- hur väl förslaget stärker platsens attraktivitet som besöksmål
- hur väl förslaget förhåller sig till åldrande och funktion över tid

Lyft slussarna!

Idéävling om framtiden för Trollhätte kanals historiska slussar

De gamla slussarna i Trollhätte kanal ska få nytt liv. Men hur? Nu söker vi dina idéer för att göra de historiska slussmiljöerna begripliga, levande och attraktiva – även i framtiden.



Utdrag ur tävlingens digitala portal.



Programhandlingar och tävlingsportal

I den [digitala tävlingsportalen för Lyft slussarna!](#) finns information, bilder, kartor och filmer som ger överblick. Där finns också tävlingsområdena markerade på ortofoton. Det finns också digitala föreläsningar där tävlingsarrangörerna presenterar bakgrund och förutsättningar, kulturmiljö, dammsäkring samt respektive kommuns förutsättningar.

I portalen finns en länk till tävlingens Facebookgrupp, där de tävlande kan komma i kontakt med studenter från andra discipliner för att bilda team.

Svar på frågor från de tävlande och förtydliganden från arrangören kommer att läggas upp löpande i tävlingsportalen.

I portalen kan de tävlande ladda ner:

- tävlingsprogrammet
- DWG-filer för de befintliga slussarna
- tävlingsområdena markerade på ortofoton

Arrangörerna uppmanar deltagarna att göra egna platsbesök. Detta organiseras inte av projektet, men fältbesök kan underlätta förståelsen av platserna och inspirera till idéer.

Tävlingsorganisation

Tävlingssekreterare: Linda Lindstrand, Sveriges Arkitekter
Tävlingsfunktionär: Rosita Mansouri Moqadam, Trafikverket

Tidplan

Tävlingen utlyses: 4 maj 2026
Sista dag för inlämning av bidrag: 1 september 2026
Vinnare tillkännages: 15 november 2026

Utställning och publicering

Tävlingsförslagen kan komma att publiceras anonymt av arrangören under bedömningstiden. Juryns utlåtande kommer att publiceras i samband med att tävlingsresultatet offentliggörs. Resultatet av tävlingen offentliggörs på Sveriges Arkitekters hemsida, Trafikverkets webbsida för sussporjektet, Sjöfartsverkets webbsida samt kommunernas respektive webbsidor.

Sveriges Arkitekter och arrangören äger rätt att publicera samtliga tävlingsförslag på sina webbsidor samt i tidningarna Arkitekten och Arkitektur.

Sekretess

Tävlingen kommer att följa Sveriges Arkitekters rekommendationer kring sekretess vid arkitekttävlingar.

Bedömningarna sker anonymt. Under tävlingsperioden ansvarar tävlingsdeltagarna för att anonymiteten skyddas fram till att tävlingsresultatet publiceras. Tävlingsdeltagarna ansvarar också för att upphovsrättskyddat material inte används i förslagen och att korrekta källor anges för material som inte är egenproducerat. Allt inlämnat material, såväl digitalt som analogt, ska vara rensat på all spårbar information om upphovsman och liknande för att garantera full anonymitet. Tävlingsbidrag som inte följer angivna bestämmelser om format och utformning undantas från bedömning.

Arrangörer

Trafikverket, Sjöfartsverket,
Vänersborgs kommun, Trollhättans stad, Lilla Edets kommun och Sveriges Arkitekter

Kontakt och frågor

Frågor kan ställas via e-post till tävlingens funktionär och kontaktperson Rosita Mansouri Moqadam, rosita.mansouri-moqadam@trafikverket.se, under perioden 4 maj–17 juni 2026.

Frågor och svar publiceras löpande på tävlingens digitala portal, där de blir tillgängliga för alla.

Tävlingspråk

Tävlingspråket är svenska. Juryns utlåtande kommer att publiceras på svenska.

Referensgrupp

Till juryns stöd finns en referensgrupp som bidrar med sakkunskap inom sina respektive områden.

Referensgruppen består av Martin Staude, Vänersborgs kommun, Emma Bönneberg, Lilla Edets kommun, Anna-Karin Sjölin, Trollhättans stad, Emma Wegrell, Sjöfartsverket, Maria Hallesjö, Patrik Söderman, Patrik Alenklint, Måns Larsson, Anna-Karin Thelin, Maria Hennius och Josefina Lenning, Trafikverket.

Inlämningskrav

Varje tävlingsbidrag ska innehålla:

- en analys av platsen (1 000–1 500 ord)
- en idéskiss i plan över området, läsbar i A3-format
- 1–3 sektioner
- 1–3 illustrationer som förtydligar bidragets idéer
- en beskrivande text till idéskissen, (högst 1 000 ord)
- inlämningen får högst omfatta 6 liggande A3-sidor. På varje blad ska bidragets titel eller motto framgå

Material utöver det som beskrivs i ovanstående punkter kommer inte att tas upp till bedömning.

Bidragen ska mejlas till tävlingskoordinator Rosita Mansouri Moqadam, rosita.mansouri-moqadam@trafikverket.se, senast tisdagen den 1 september 2026 klockan 20.00.

Bidragen skickas in tillsammans med en namnsedel där förslagsställare redovisas (med namn, kontaktuppgifter, skola och årskurs). Filen med namnsedel döps med förslagets titel eller motto.

Observera att bidrag större än 10 MB behöver laddas upp i en särskild fildelningstjänst. Ta kontakt med Rosita senast den 19 augusti om så blir fallet.

Ägande-, nyttjande- och upphovsrätt

Arrangören innehar den materiella äganderätten till tävlingsförslagen. Förslagsställarna innehar upphovsrätten och behåller nyttjanderätten till sina förslag. Arrangören och Sveriges Arkitekter äger rätt att publicera förslagen i tryckt och digital form samt att ställa ut dem utan särskild ersättning till förslagsställarna.

All publicering efter att anonymiteten brutits kommer att ske med angivande av förslagsställarens namn, dessförinnan med förslagets motto. Förslagen kommer inte att returneras.

Tävlingsprogrammets godkännande

Detta program är upprättat i enlighet med byggsektorns gemensamma Tävlingsregler för svenska tävlingar inom arkitekternas, ingenjörernas och konstnärernas verksamhetsfält (2016).

Programmet och tillhörande bilagor är godkända av juryns ledamöter.

Ur tävlingsteknisk synpunkt har tävlingsprogrammet granskats och godkänts för de tävlande av Sveriges Arkitekters tävlingsnämnd. Även juryn har granskat och godkänt programmet.

BAKGRUND

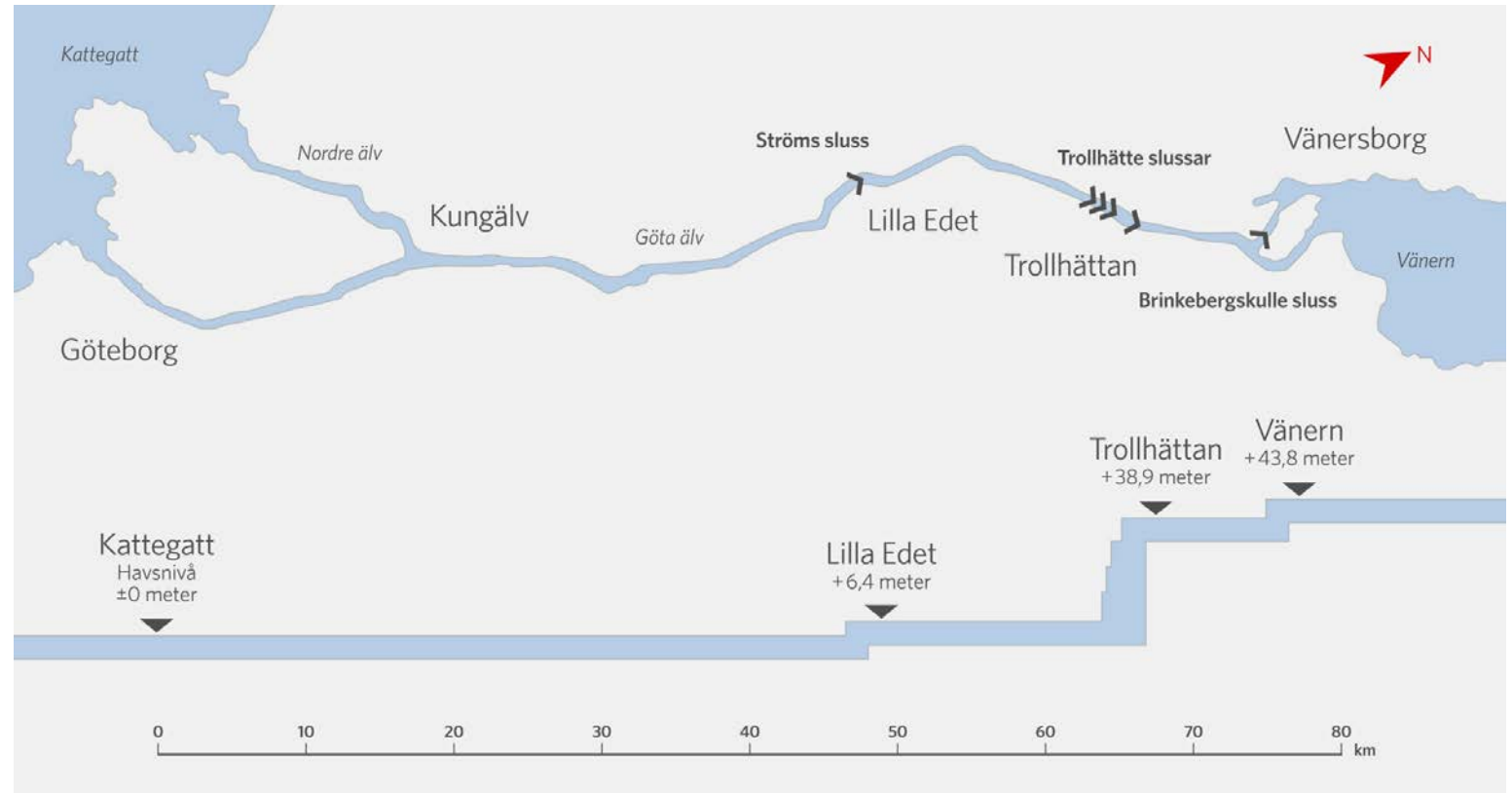
Göta älv, som rinner mellan Vänern och Kattegatt, har sedan förhistorisk tid haft en central roll för transporter och kommunikationer. Trollhätte kanal är 82 kilometer lång, varav 10 kilometer består av grävd och sprängd kanal och resten av naturlig farled i Göta älv. Nivåskillnaden på totalt 44 meter hanteras av sex slussar: en i Vänersborg, fyra i Trollhättan och en i Lilla Edet.

Landskapet med fallen och älven har länge lockat till bosättning och verksamheter kopplade till transporter mellan Vänern och Kattegatt. Vattnets kraft har använts för kvarnar vid forsarna och för flottning av timmer. Samtidigt har människor i flera hundra år försökt tämja forsarna och skapa säkra transportvägar för handel och resor.

Älven har byggts om, vattenkraften har tagits till vara och samhällen har vuxit fram kring verksamheterna. Slussar och kraftverk har bidragit till arbetstillfällena och gjort det möjligt för annan industri att etableras i området.

Redan på 1600-talet byggdes den första slussen vid Lilla Edet och slusskanalen i Vänersborg började anläggas. Därmed inleddes en lång tradition av slussbyggnad i området. Trollhätte kanal blev helt segelbar först på 1800-talet när slussarna och Bergkanalen i Trollhättan stod färdiga.

Varje slussområde rymmer i dag flera generationer slussar. Varje generation har under sin tid varit ett nydanande och storskaligt byggnadsprojekt. Just detta generationsperspektiv gör slussmiljöerna unika och är en viktig anledning till att de har pekats ut som både statliga byggnadsminnen och riksintresseområden för kulturmiljövården.

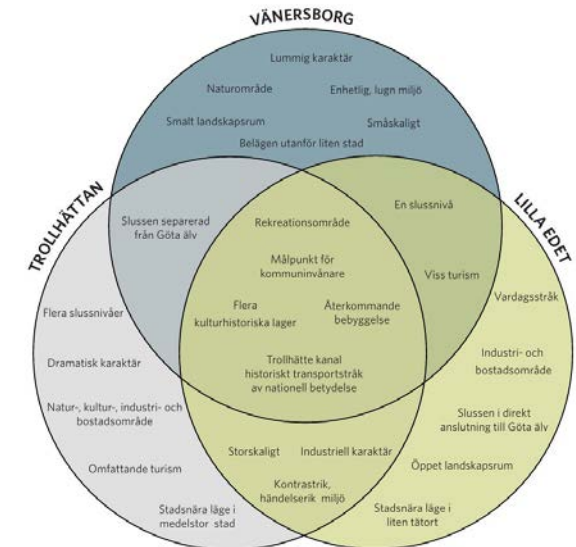


Nuvarande slussar i Trollhätte kanal invigdes 1916 och är därmed över 100 år gamla. De har uppnått sin tekniska livslängd och bedöms vara uttjänta omkring 2030. Därför planeras nu nya slussar som uppfyller dagens behov och säkrar Vänersjöfarten.

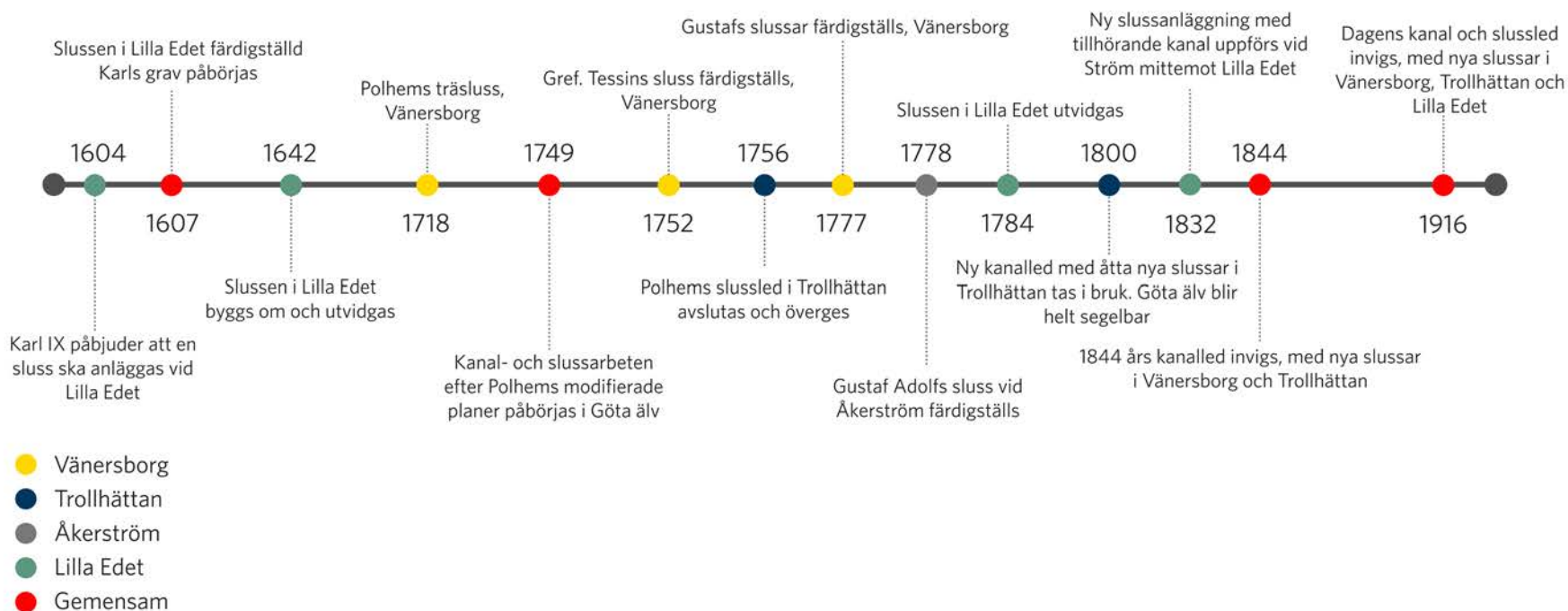
I Vänersborg finns en sluss vid Brinkebergskulle som kommer att ersättas med en ny sluss i direkt anslutning till den nuvarande. I Trollhättan finns i dag fyra slussar som ersätts av tre nya i en ny sträckning. I Lilla Edet finns en sluss som ersätts av en ny sluss i direkt anslutning till den nuvarande.

De tre slussområdena binds samman av Göta älv men har olika karaktär. Vänersborg präglas av ett stillsamt landskap med skog och värdefull bebyggelse. Trollhättan kännetecknas av dramatiska bergssluttningar i ett historiskt industrilandskap. I Lilla Edet öppnar sig älven och landskapet präglas av vattenkraft och storskalighet.

Gemensamt för alla tre platserna är deras betydelse som rekreativmiljöer. Slussområdena används av kommuninvånare, besökare och turister för natur- och kulturupplevelser.



Tidslinje Trollhätte kanal



KULTURHISTORIA

Transporter på Göta älv har länge varit viktiga men försvårades av höjdskillnader vid fallen, särskilt vid Trollhättan. Båtar behövde därför dras förbi fallen, eller så lastades varor om och transporterades vidare på land.

Under lång tid undersöktes möjligheterna att bygga slussar och kanaler i älven. Redan Gustav Vasa lät studera frågan, men det var hans son Karl IX som tog initiativ till slussbyggandet. Den första slussen byggdes i Lilla Edet 1607 och är Sveriges äldsta. Samtidigt började slusskanalen i Vänersborg, Karls grav, att grävas.

Därefter följde nya slussbyggen i både Vänersborg och Trollhättan. Tillsammans bildar de i dag en lång slussbyggnadstradition i Trollhätte kanal med fem generationer slussar från 1600- till 1900-talen.

VÄNERSBORG

– lummigt och småskaligt slusslandskap vid Vänerns utlopp

Platsens karaktär

Slussområdet vid Brinkebergskulle präglas i dag av en lummig och småskalig miljö med intim karaktär. Den planerade byggnationen av en ny och större slussanläggning i direkt anslutning till den nuvarande kommer att förändra platsens skala och upplevelse.

Historiskt sammanhang

Vänersborg grundades på 1600-talet som en strategisk plats vid Vänerns sydspets för att kontrollera handelsvägen mellan Vänern och Kattegatt. Samtidigt började kanalen Karls grav att anläggas. Flera tidiga försök att bygga slussar vid Brinkeberg misslyckades innan slussleden mellan Vänersborg och Lilla Edet kunde färdigställas under 1800-talet.

I området finns i dag rester av flera generationer slussar. Förutom Brinkebergskulles sluss finns spår av tre äldre slussar – Gustavs sluss, Bommens sluss och murdelar av Kullens sluss. Flera byggnader från 1800-talet, som tidigare låg vid Gustavs sluss, flyttades 1916 till den nuvarande slussanläggningen.

Kultur- och landskapsvärden

Kombinationen av tre generationer slussar och bebyggelse kopplad till slussverksamheten gör området till riksintresse för kulturmiljövården.

I närheten ligger även Restad gård, ett tidigare mentalsjukhusområde från sekelskiftet med byggnader ritade av Axel Kumlien. Området rymmer i dag bostäder, hotell, verksamheter och en omfattande skulpturpark.

Slussområdet omges också av höga naturvärden i form av Onsjöskogen och kanalens vattenmiljöer, där skyddsvärda träd och flera fridlysta arter förekommer.



Framtida utveckling

Slussområdet är i dag en viktig rekreativ miljö för kommuninvånare och besökare. Kommunens ambition är att området ska kunna utvecklas varsamt med fler verksamheter och besöksmål, samtidigt som platsens karaktär och kulturhistoriska värden bevaras. Hur den nuvarande slusskammaren utformas när den tas ur bruk blir en central del i denna utveckling.

Dagens sluss, kanalen nedanför den södra slussporten, isutskovet och ett fartyg i slusskammaren.

TROLLHÄTTAN

– dramatiskt fall- och slusslandskap med stark teknikhistorisk prägel



Översta slusstrappan och den historiska klockstapel, 1800 års sluss och 1844 års sluss.

Platsens karaktär

Trollhättans fall- och slussområde ligger i ett dramatiskt landskap format av Trollhättefallen. Området består ursprungligen av flera långsmala öar med fallfåran i väster. Älvdalens branta bergssidor och den geovetenskapligt intressanta kanjonbildningen är kännetecknande för platsen.

De branta bergsbranterna kontrasterar mot den låglänta dalgången som löper över ön Åker, där både 1800 och 1844 års slussleder anlades.

Historiskt sammanhang

Slussområdet och Bergkanalen i Trollhättan är statligt byggnadsminne. Riksantikvarieämbetet, som är tillsynsmyndighet för det statliga byggnadsminnet Trollhättans kanal- och slussområde, har lyft fram viktiga förutsättningar i projektet. När 1916 års slussar tas ur bruk försvinner möjligheten att uppleva slussarna från vattnet, vilket minskar möjligheten att förstå miljön. Många av slussarnas tekniska funktioner går också förlorade när de fylls igen. Inriktningen är därför att arbeta med förståelsen av att vatten funnits i slussarna och med slussmiljön som ett besöksmål där slussarna kan upplevas som en del av den teknikhistoriska miljön.

Trollhättans teknikhistoriska arv är tydligt närvarande i området. Slussmiljöerna samspelar med kraftverksbyggnader, broar, tjänstebostäder och andra anläggningar kopplade till vattenkraft och industri.

Fall- och slussområdet är ett av Sveriges mest betydelsefulla industri- och kommunikationshistoriska landskap. Här kan tre generationer slussleder – från 1800, 1844 och 1916 – upplevas sida vid sida. Dessutom finns Polhems slussled med Ekeblads sluss och Elvius sluss från 1700-talet – ett projekt som aldrig färdigställdes.

Kultur- och landskapsvärden

Från tävlingsområdet kan flera generationer slussar och tillhörande bebyggelse överblickas. Området är sedan 2004 statligt byggnadsminne med Riksantikvarieämbetet som tillsynsmyndighet. Området omfattas även av riksintresse för kulturmiljövård, naturvård och friluftsliv.

Framtida utveckling

Den nya slussleden byggs i en ny sträckning norr om de befintliga slusslederna. När den tas i drift kommer slussleden och dess funktion som transportled inte längre att kunna upplevas från tävlingsområdet.

Det skapar nya möjligheter att utveckla platsen för kulturmiljö, natur och rekreation. Samtidigt blir det särskilt viktigt att ta ställning till hur berättelsen om slussarna kan föras vidare till framtida generationer.

LILLA EDET

– öppet älvlandskap där sluss, kraftverk och historiska byggnader möts

Platsens karaktär

Lilla Edet ligger i ett öppet älvlandskap där Göta älv rinner mellan Prässebergen i öster och området Ström på västra sidan av älven. Samhället följer terrängens lutning från älven upp mot berget.

Mitt i älven ligger kraftstationen från 1926 med tillhörande regleringsdamm. Kraftverksbyggnaden är uppförd i avskalad 1920-talsklassicism och samspelar med Ströms slott, som ligger på en höjd på älvens västra sida.

Historiskt sammanhang

Ströms slott har anor från medeltiden och uppfördes i sin nuvarande form 1852 i senklassicistisk stil. Nedanför slottet ligger slussen från 1916. Slussanläggningen, med slusskammare, murar, manöverhytt, kanal-kontor och slussvaktarbostad, utgör en välbevarad och sammanhållen slussmiljö.

Den äldre slussen från 1832 ligger strax intill men är i dag igensatt och endast marginellt synlig i landskapet. En bit från slussen, på andra sidan Vattenfalls kraftstation, kan Sveriges första sluss från 1607 fortfarande ses.

Kultur- och landskapsvärden

Lilla Edet har länge varit en viktig plats för transporter längs Göta älv. Namnet betyder ungefär "vägen förbi det lilla fallet". Förr drogs båtar längs dragvägar förbi fallet. Dragvägarna finns kvar utmed älven. Slussarna i området speglar flera generationer av teknikutveckling. I området finns i dag tre generationer slussar.

Framtida utveckling

Med den planerade nya slussen kommer en fjärde generation att tillkomma. Varje ny



sluss har placerats längre västerut och successivt tagit ny mark i anspråk.

Den nya slussen planeras i slänten upp mot Ströms slottspark. I samband med byggnationen kommer även strandzonen och terrängen att förändras, bland annat genom skredsäkring och omformning av landskapet.

Dagens sluss, Ströms slott och slottspark, kraftverket och Sveriges första sluss.