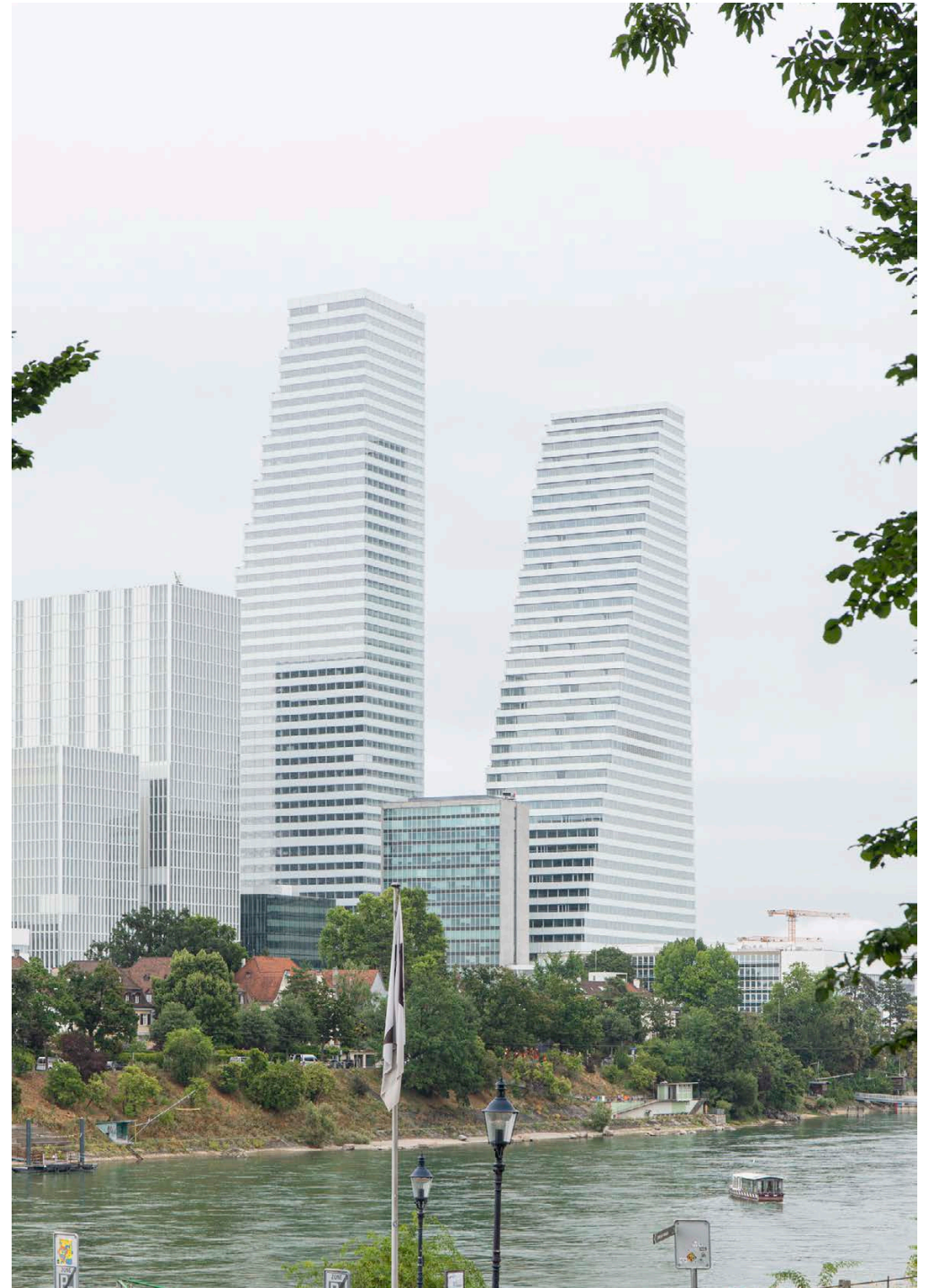


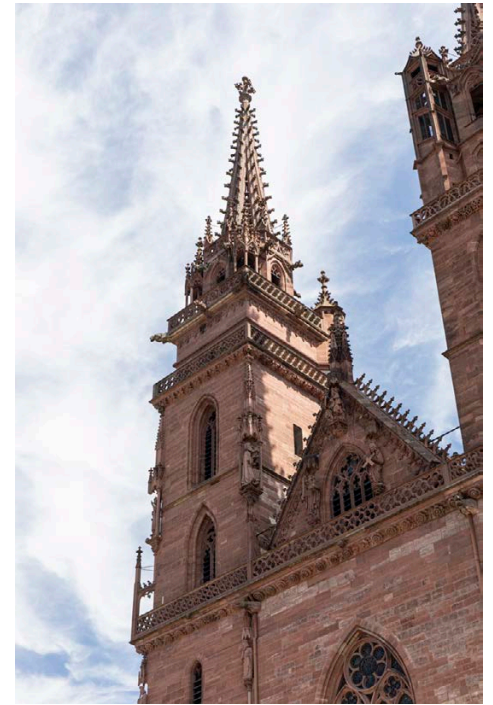
# RESEBERÄTTELSE BASEL 2025

OSKAR FORSBLOM - STUDERANDE KTH ARKITEKTUR

Basel är en stad som i arkitekturkretsar närmast fungerar som en symbol. Ändå är det en stad de flesta känner till på avstånd, sedd genom tidskrifternas linser snarare än upplevd med egna ögon. Det var just denna klyfta som motiverade min ansökan om Ernst Hawermans stipendiefond, och som till slut bar mig till Basel sommaren 2025. Här kan du följa mig i bild och text under mina dagar i staden. Med mig på resan var även min kära Linh Tran. Tack för en väldigt trevlig resa.

*Foton är tagna av mig om inget annat uppges.*





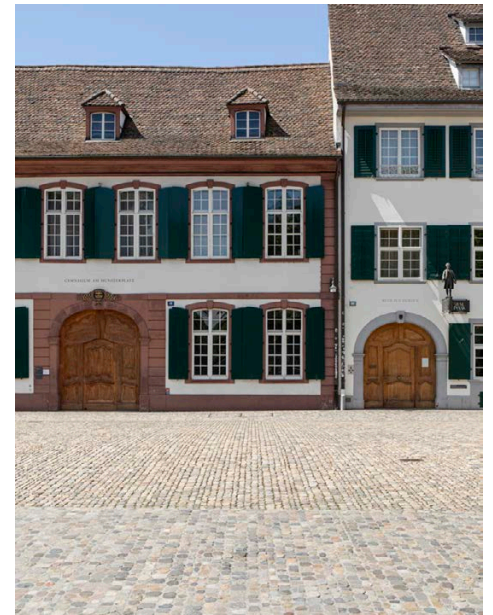
## DAG 1 ANKOMST OCH UTSIKT

Resan börjar med flyg till Mulhouse och sedan buss över den franska gränsen till Basel centralstation varifrån det korta promenadavståndet till Markthalle snabbt bekräftar att man har kommit rätt. Adolf Goenners och Hans Ryhins kupolkonstruktion från slutet av 1920-talet rymmer numera en livlig matmarknad, och det är en passande introduktion till en stad som tycks ha förstått hur man låter äldre strukturer bära nutida liv. Med kaffe och frukost i magen ger vi oss ut i stan.

Vi promenerar mot de äldre delarna i Gross Basel. Från Basler Münster kan man med utsikten planera sin nästa destination. På andra sidan Rheinfloden ser man hur staden breder ut sig. Man ser de äldre husen med putsade fasader, jordfärgade tegelpannor och alptypiska takkupor och fönsterluckor. Idylen bryts dock av vid horisonten där

glasade höga torn med strykta fönsterrytmer och fina proportioner står resta mot himlen. Kontrasten är skarp men förvånande nog också vacker. De moderna tillskotten relaterar på ett märkligt sätt mer till bergen och himlen än till grannhusen, som om de rör sig i ett annat register utan att därför strida mot varandra. Om förhållandet mellan gammalt och nytt hade varit det omvända skulle troligen upplevelsen vara en helt annan.

Från Basler Münster vandrar vi ned mot floden och tar med hjälp av Mittlere Brücke oss från Grossbasel till Kleinbasel. Vi promenerar längs flodens strand norrut till nästa bro, Dreirosenbrücke och vidare in i Novartis Campus på västra sidan.



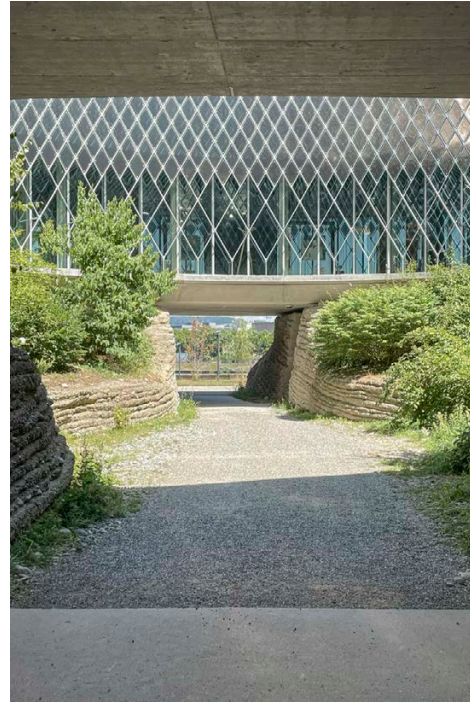
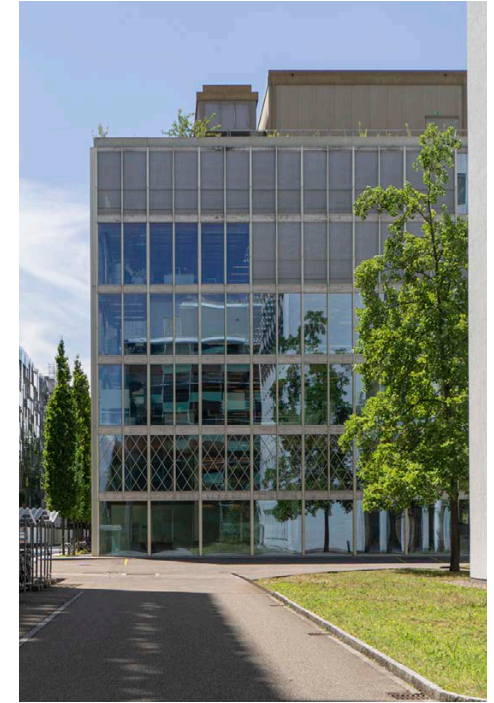


Foto: Linh Tran



Foto: Linh Tran



Företagets arkitekturambitioner på detta industriella markstycke är välkända en nästan egen stadsdel där namnkunniga kontor från hela världen fått bygga var sitt kontorshus utifrån från en ortogonal kvarterstruktur. Det är ett slags arkitektursafari: SANAA, Herzog & de Meuron, Märkli, Chipperfield, Diener & Diener, Tadao Ando, Alvaro Siza, Gehry mfl. Men just den parallella uppräknningen avslöjar också nån form av paradox.

Jag upplever en påtvingad formalitet som känns svår att motivera. Det är lite som om området utformats med skyglappar och man glömt bort att allt detta ska sitta samman och ha kvaliteter även som en helhet inte bara i de individuella husen.

Det är säkert av praktisk ordning man valt denna stadsplaneringslösning, men det lämnar mer att önska speciellt när de äldre industribyggnaderna vittnar om ett mer brokigt och överaskande stadsrum.

Det hela blir lite ett brokigt lapptäcke av distinkta signaturer, snarare än ett kvarter som vuxit ur sin plats. Det industriella arvet är utplånat och ersatt med; å ena sidan kontorsbyggnader ritade av världens främsta samtida arkitekter, å andra sidan en uppställningsplats för huvudkontor i något slags representativt vakuum.

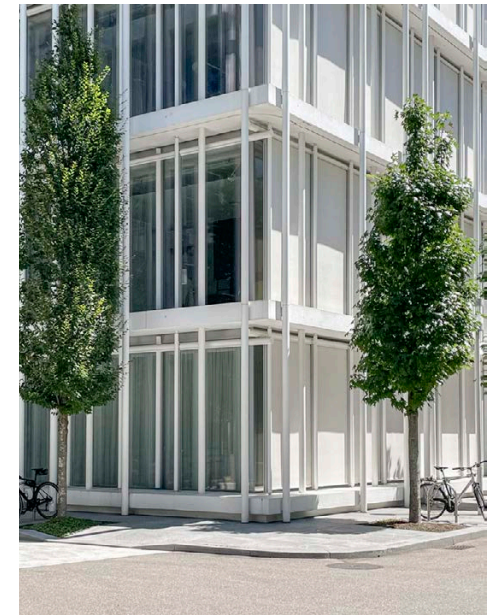


Foto: Linh Tran

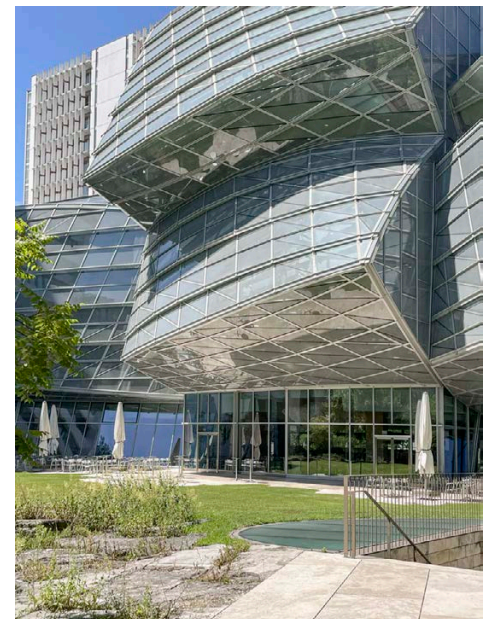
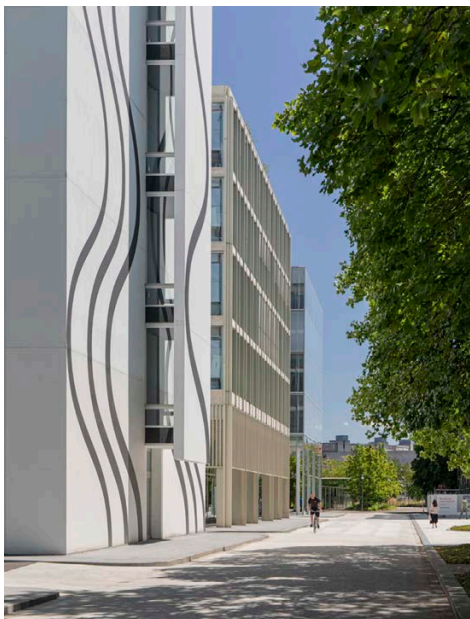
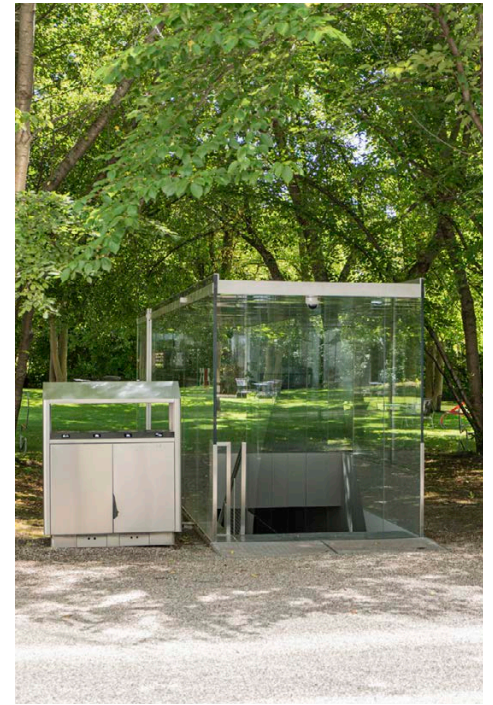
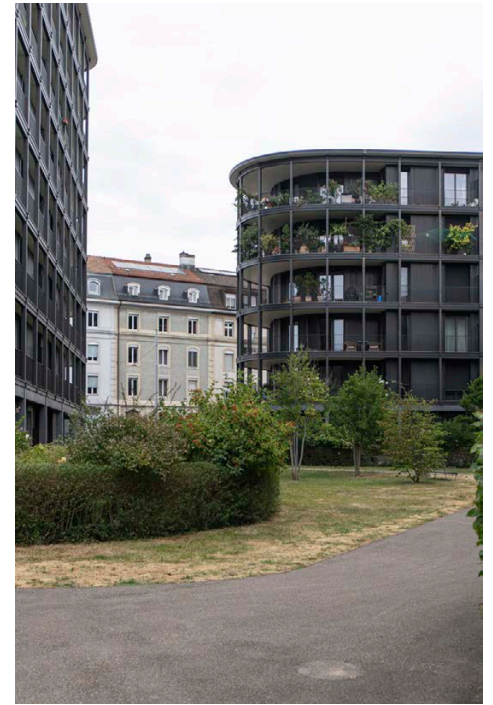
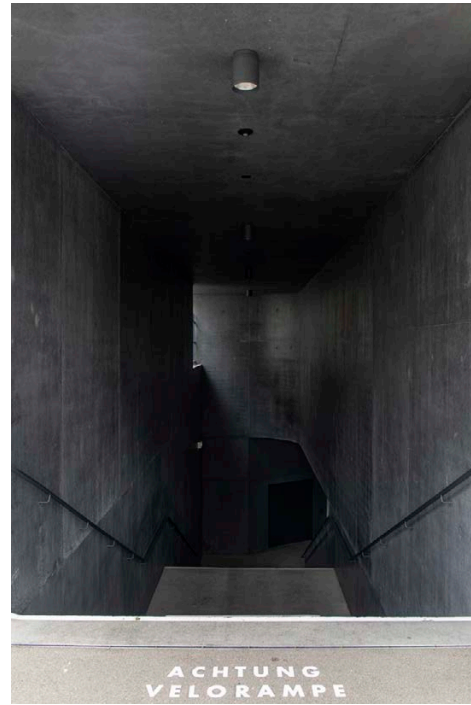


Foto: Linh Tran

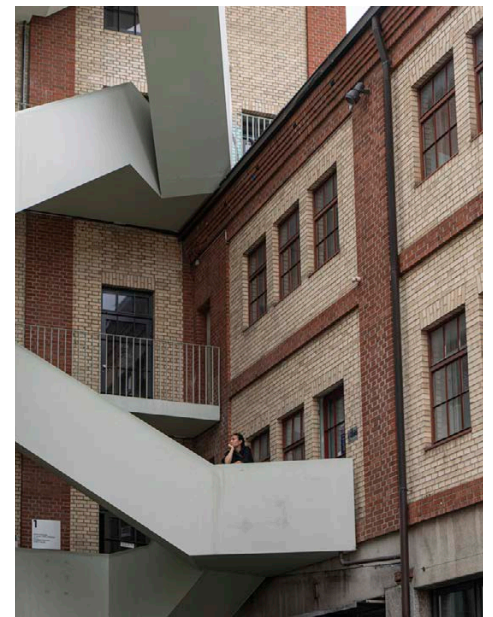
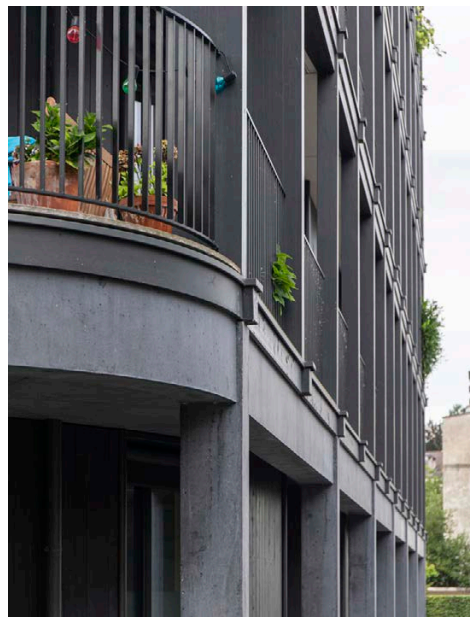


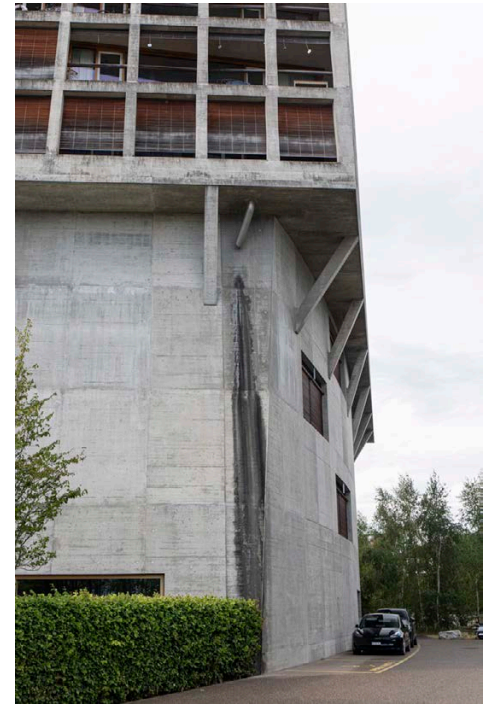
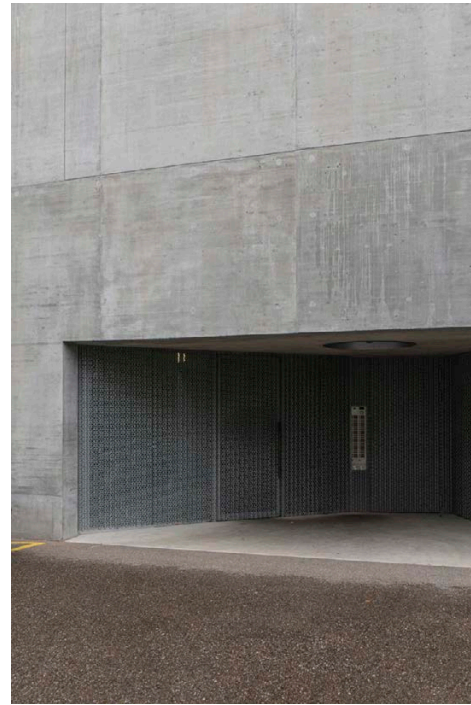
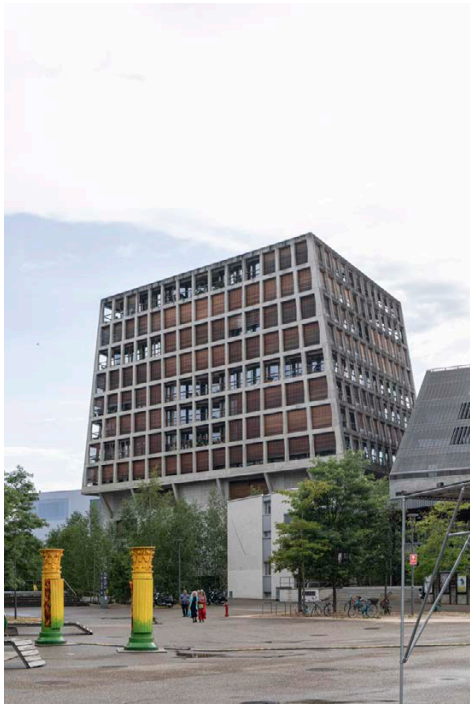
## DAG 2 LÄNGS FLODEN SÖDERUT

Andra dagens promenad tar oss söderut längs Rhein i Kleinbasel. Det är en dag som på flera sätt är rikare än den föregående. Vi passerar Riva Residential, ett bostadsprojekt vi siktade från gårdagens spejning från Basler Münster. Det är ritat av Jessenvollenweider AG och är på många sätt ett väldigt typiskt nyproduktionsprojekt från 2014. Man kan ana detaljplanens krav på volym garageplatser etc.

Men med det sagt är det ett välarbetat anslag med påtaglig omsorg om materialen. Det vittnar om en ambitionsnivå i det vardagliga byggandet som tyvärr inte är självklar överallt.

I kvarteret intill ligger Werkraum, där en befintlig industrilokal fått ett tillskott i form av en spetsig och spretande trapp på fasaden. Det är motsägelsefullt nog ett minimalt ingrepp som tillsammans med den förändrade användningen av lokalerna gett nytt liv till huset.





Vi tar spårvagnen söderut till Freilager Platz, ett industriområde i omvandling där lager och produktionslokaler nu samsas med en konsthall och bostäder. Det är ett bekant scenario. Ändå finns här en kontinuitet som jag upplevde saknades på Novartis campus.

En gestalt som särskilt sticker ut är Herzog de Meurons projekt Hebelstrasse 11. Det är en brutal volym som i tre bottenvåningars höjd rymmer arkitektkontorets egna arkiv. Den svagt välvda formen ger intrycket att byggnaden likt en överfylld kappsäck är fylld till sprickgränsen. Det är ändå en byggnad som inte låtsas vara något annat än vad den är: ett magasin, omformat men inte förskönande. Logiken i platsen är intakt.

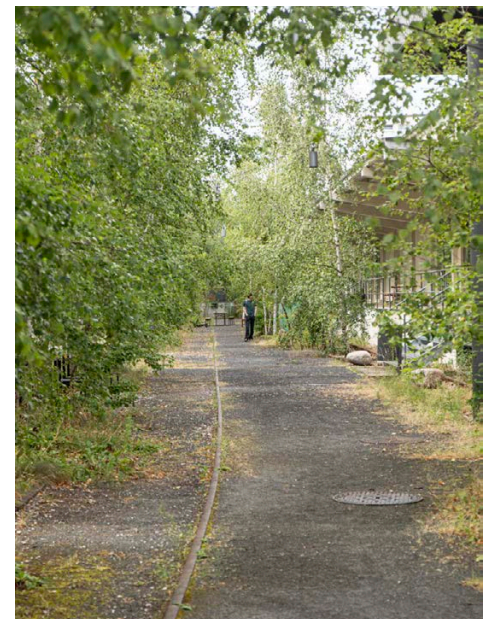
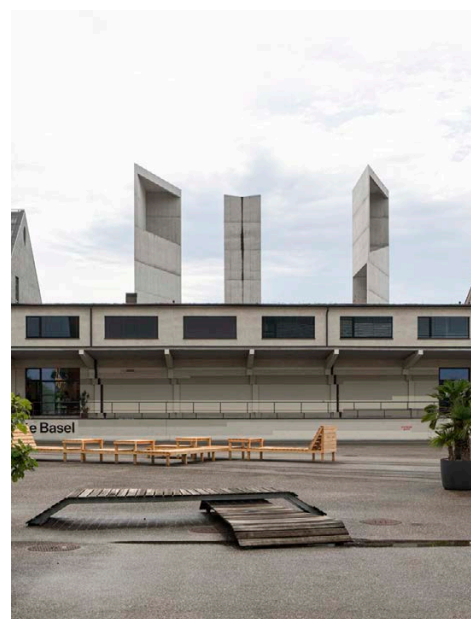




Foto: Linh Tran

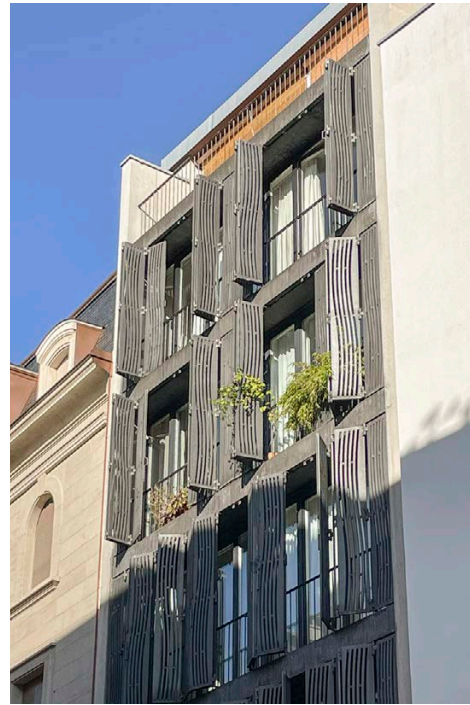


Foto: Linh Tran



Foto: Linh Tran

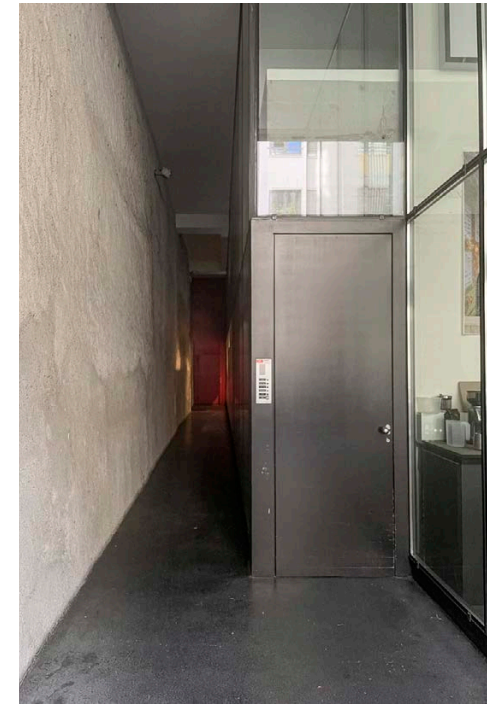


Foto: Linh Tran

Tillbaka i centrala Basel tar vi en tur förbi ett annat Herzog de Meuron projekt, men denna gång av den mindre storleken. Ett nätt litet infill-projekt i de äldre delarna Grossbasel. Tomten är tynsisk medeltida, avlång och smal. Entrén är en smal portik med glas på ena sidan och den medeltida grannens mur på den andra. Projektet följer lyhört tomten men utan att imitera sina grannar, den är modern och frispråkig men aldrig arrogant. Arkitektkontoret i den glasade bottenvåningen hade öppet så vi kliver in i trapphuset några minuter.

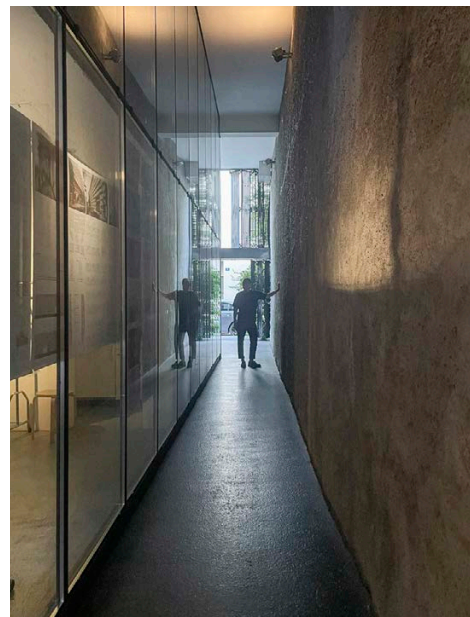


Foto: Linh Tran

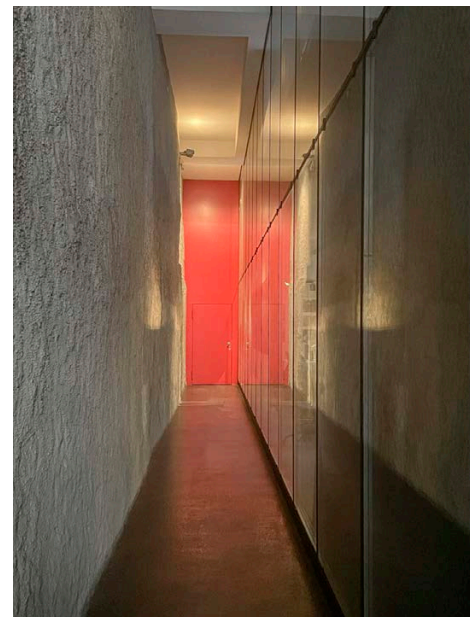


Foto: Linh Tran

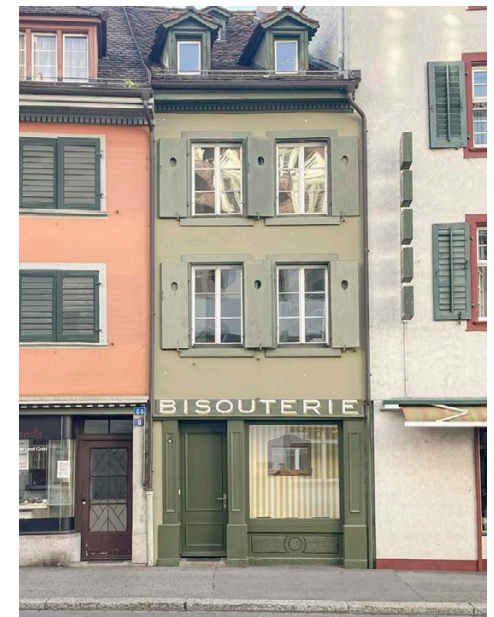


Foto: Linh Tran

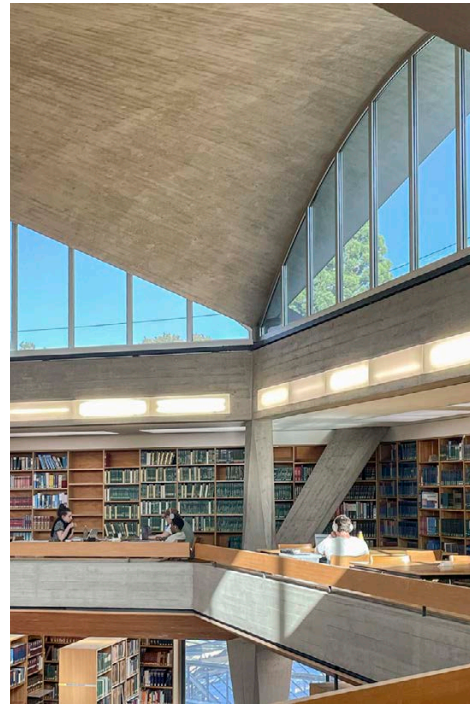


Foto: Linh Tran

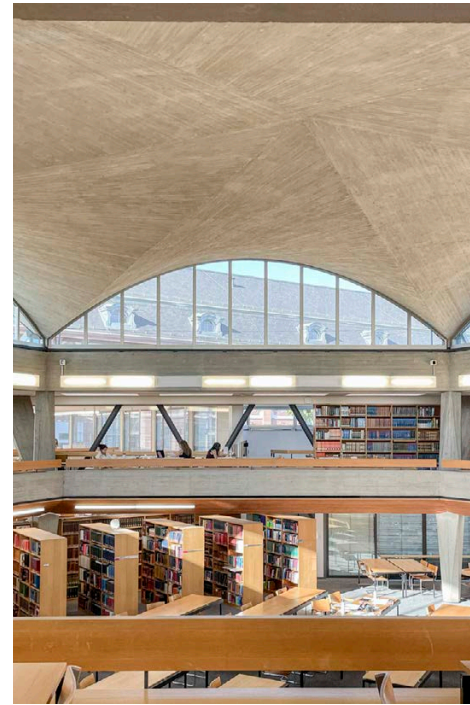


Foto: Linh Tran

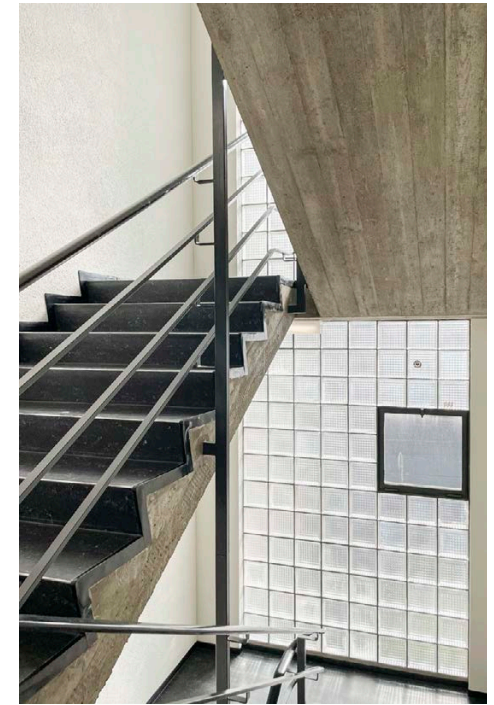


Foto: Linh Tran

Universitetsbiblioteket av Otto H. Senn, uppfört under sextiotalet är en återhållsamma men värdig modernistisk byggnad. Materialpaletten, ek, betong, aluminium och den omsorgsfulla detaljeringen för tankarna till en välbekant nordisk senfunkis, inte olik Leonie Geisendorfs St Eriksgymnasium i Stockholm från samma era. Lässalens betongkupol, konstruerad av ingenjören Heinz Hossdorf och formgiven utifrån akustiska krav, är byggnadens hjärta, ett rum som lyckas vara både monument och alldaglig arbetsplats på samma gång.

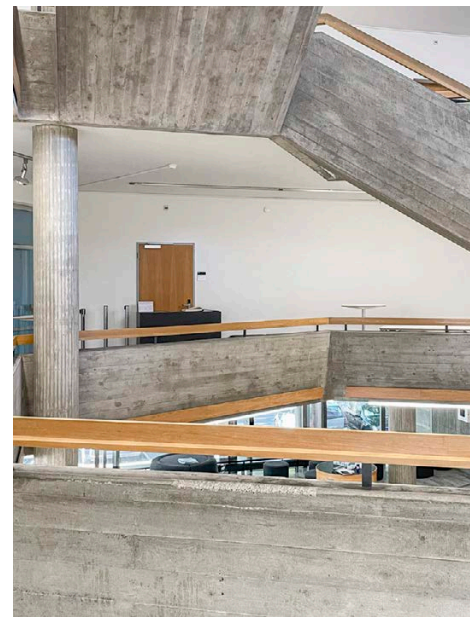
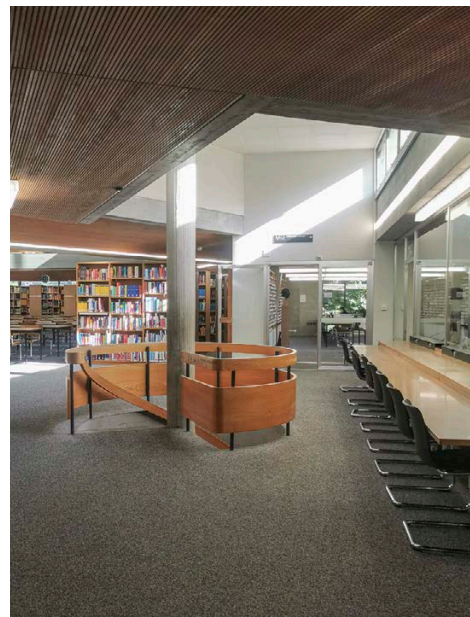


Foto: Linh Tran

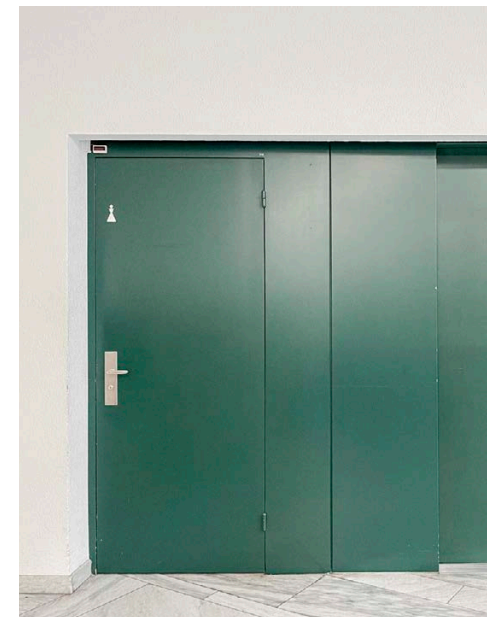


Foto: Linh Tran



Foto: Linh Tran

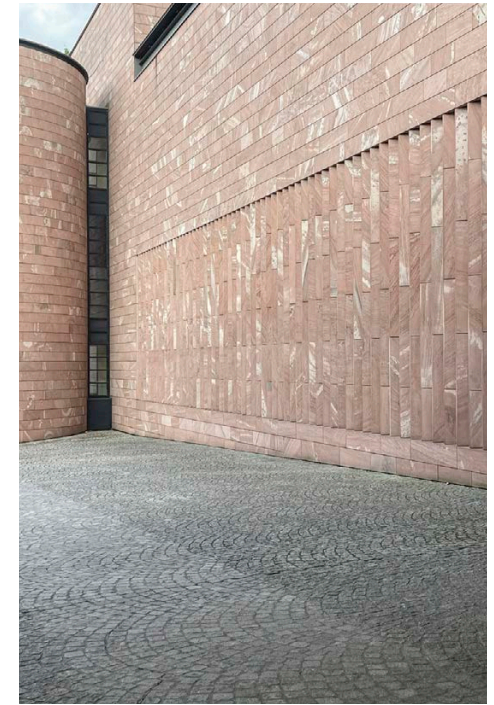
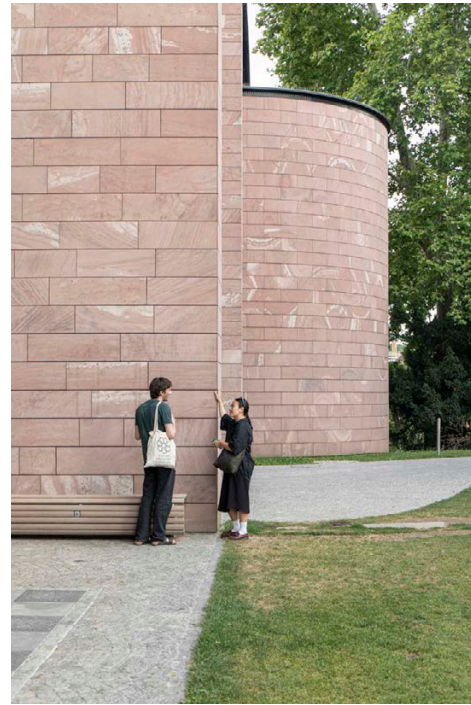


Foto: Linh Tran

Mot kvällen rör vi oss tillbaka söderut till Roche-tornen vid floden, och intill dem Mario Bottas Tinguely Museum. Vi möter en vän som lånat oss en vattentät simväska, vi fyller den med våra kläder och tillhörigheter innan vi kliver i vattnet och låter flodens ström ta oss tillbaka norrut. Väskan håller tätt.



Foto: Linh Tran

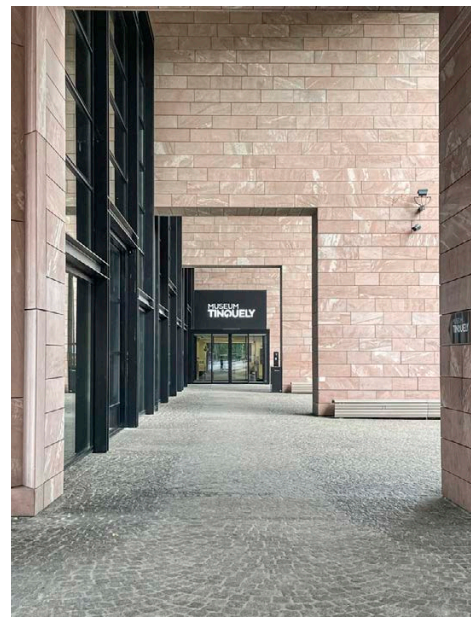
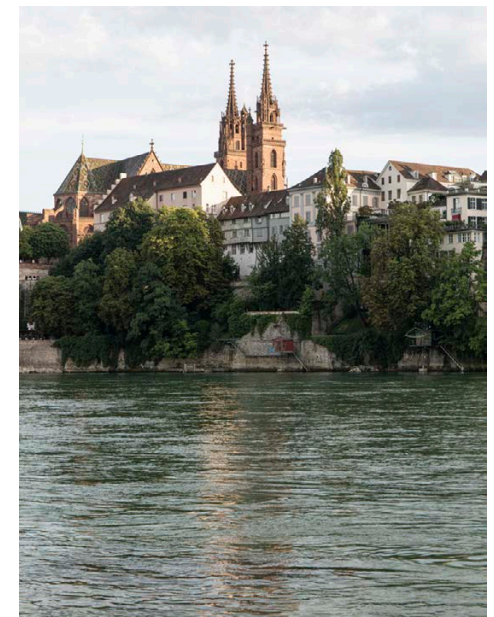
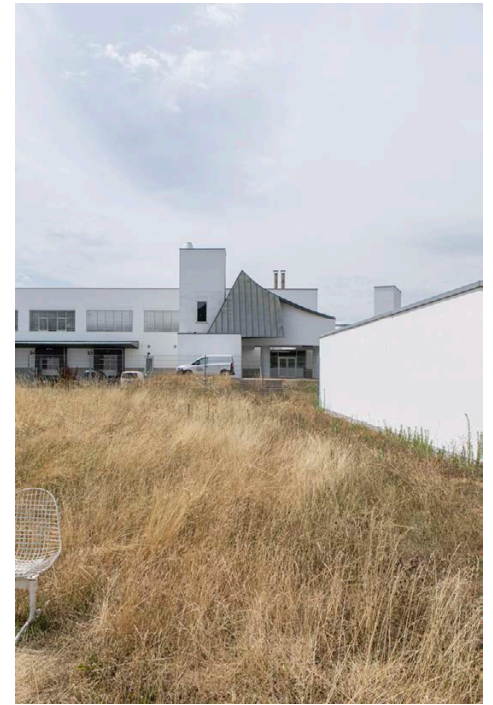
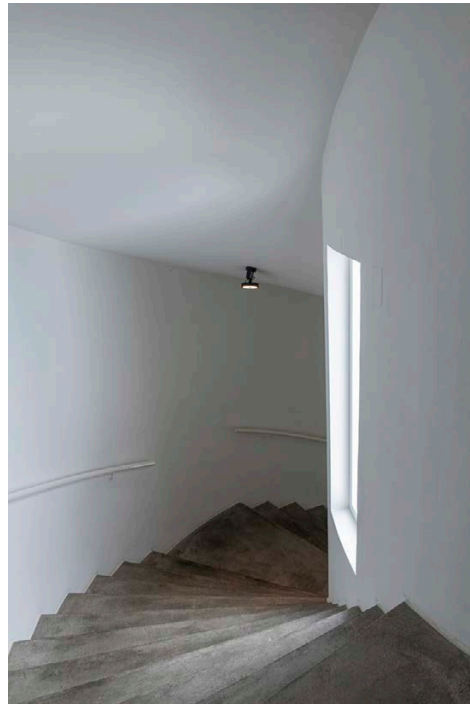


Foto: Linh Tran



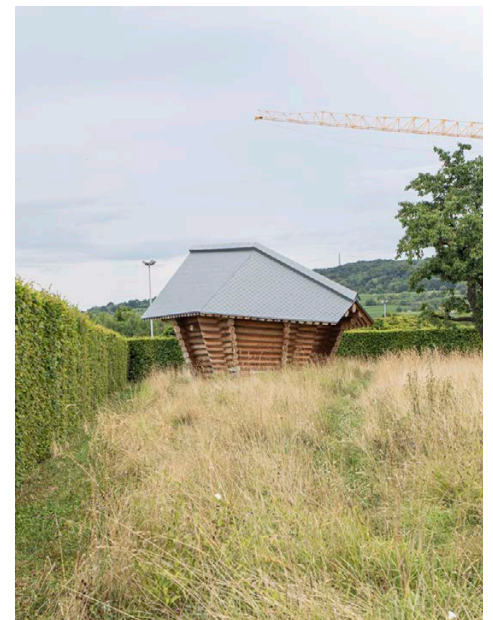
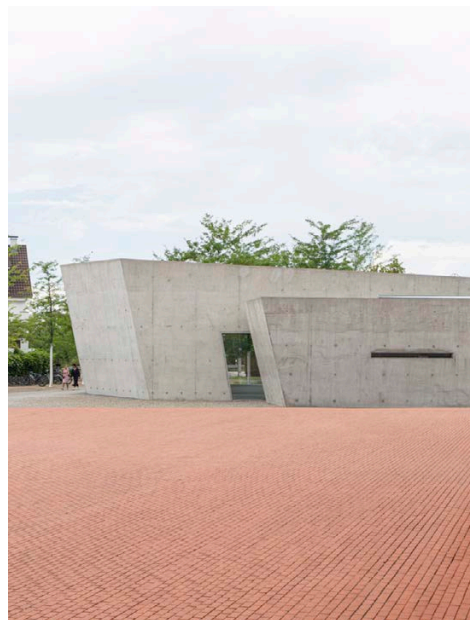


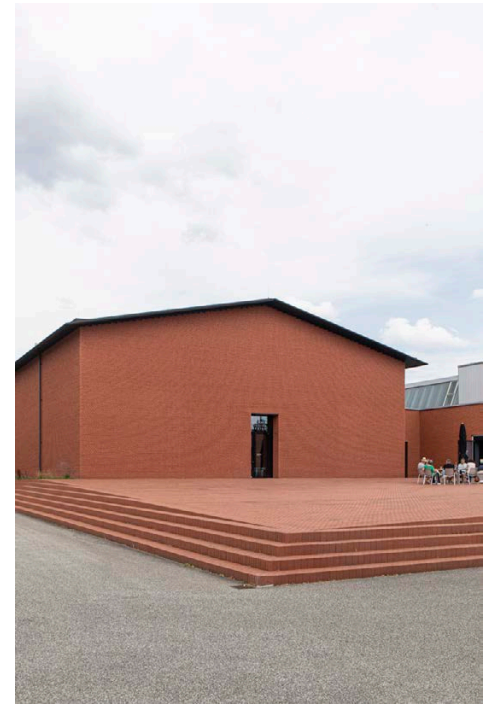
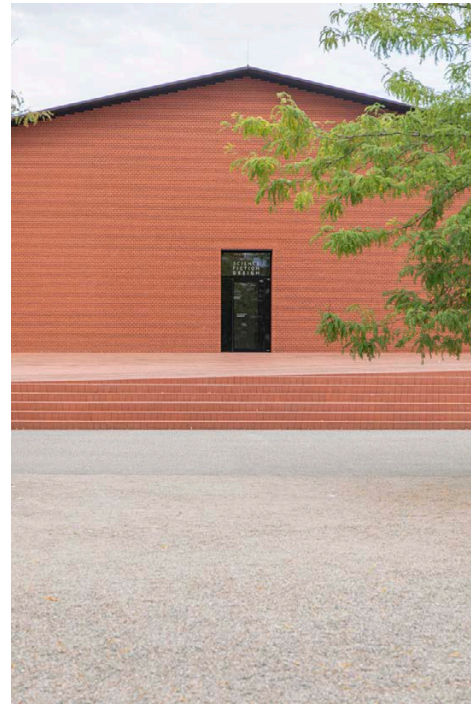
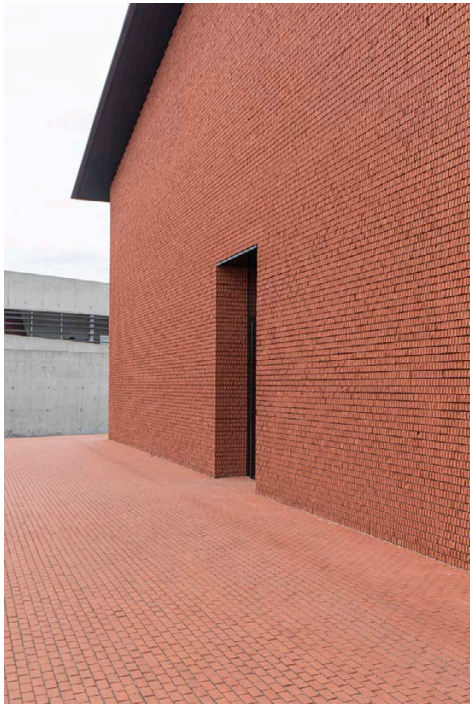
### DAG 3 TUR TILL TYSKLAND

En spårvagn bär oss över den tyska gränsen mot Vitra Campus i Weil am Rhein. Om Novartis-campus är en linjalstad med fasader är Vitra en park med distinkt skulpterade objekt. Skillnaden är avgörande. Här finns en trovärdighet, arkitekturen som skulptur.

Bland villorna, murarna och paviljongerna av bland andra Zaha Hadid, Alvaro Siza, Tadao Ando, Herzog de Meuron och Frank Gehry håller sig de expresiva gesterna sig väl. Just för att de har olika funktion och inte lika uppställt och utstuderat konkurrerar om uppmärksamhet. I Gehrys designmuseum pågår en utställning om Shakerrörelsen, ett radikalt funktionalistiskt förhållningssätt till design och form, som tar sig nästan ömsint ut i Gehrys turbulenta interiör. Men spänningen dem emellan är ändå samstämd och produktiv.







En detalj som stannar kvar från dagen finns på Schaudepot, Herzog de Meurons möbelarkiv och utställningshall. Vid mötet där den nya strukturen möter den befintliga fabriksbyggnaden sker en liten men exakt händelse: ett tiotal nya tegelstenar tar sig ett skutt över på den gamla fasaden. Som ett sätt att erkänna det befintliga utan att be om ursäkt för det nya.

Även om campuset såklart är något av en temapark med arkitektursafari fråntas inte det egendomliga faktumet att den, granne med odlingsfält och tyska förortsvillor, lockar turister i busslaster till ett område för logistik och lättindustri.

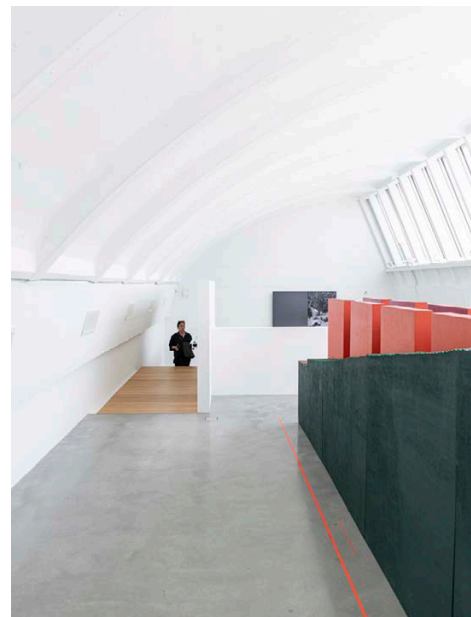


Foto: Linh Tran



Foto: Linh Tran

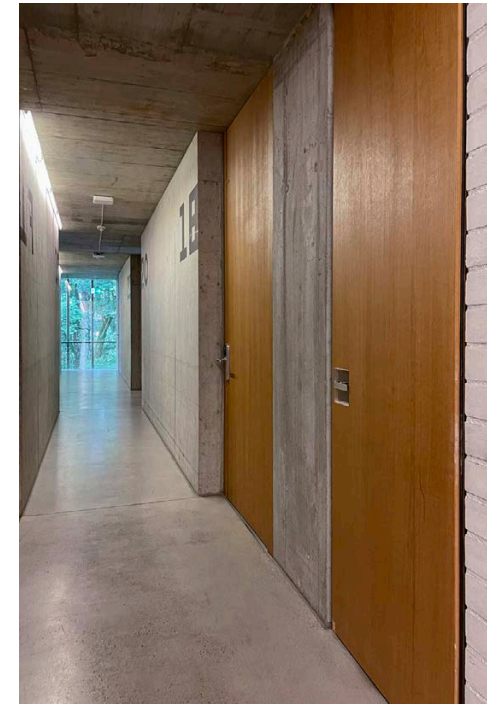


Foto: Linh Tran

#### DAG 4 MONUMENT OCH AVSKED

Sista dagen inleds med utcheckning från Jugendherberge där vi spenderat sista natten. Det är ett vandrarhem inrymt i en ombyggd silkesbandsfabrik som ritats om 2010 av arkitektkontoret Buchner Bründler. Det är ett av resans starkaste inslag. Transformationen är inte subtil, man har tillfört tydliga moderna element i ek, stål och betong, men arbetet är utfört med en omsorg och precision som gör att man verkligen upplever ståtligheten i den äldre kroppen samtidigt som den bryter av tydligt med lätta moderna inslag. De stora dörröppningarna, ljuset i den välvda matsalen, de enkla men noggrant utformade rummen. Det är helt klart ett väldigt lyxigt vandrarhem, men fortfarande ett vandrarhem, lyxen ligger istället i prioriteringarna och genomtänksamheten.



Foto: Linh Tran

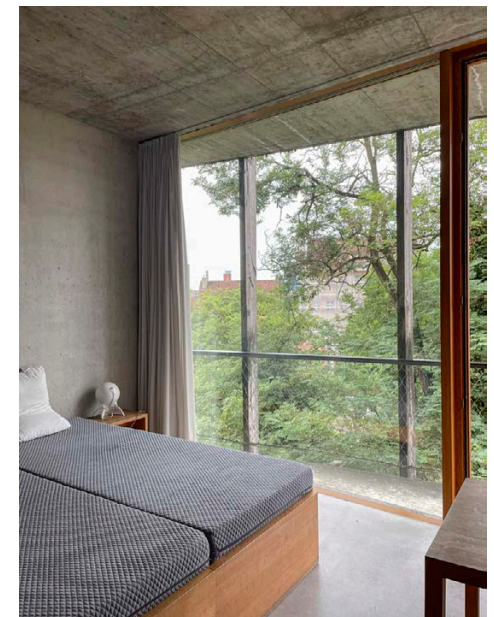
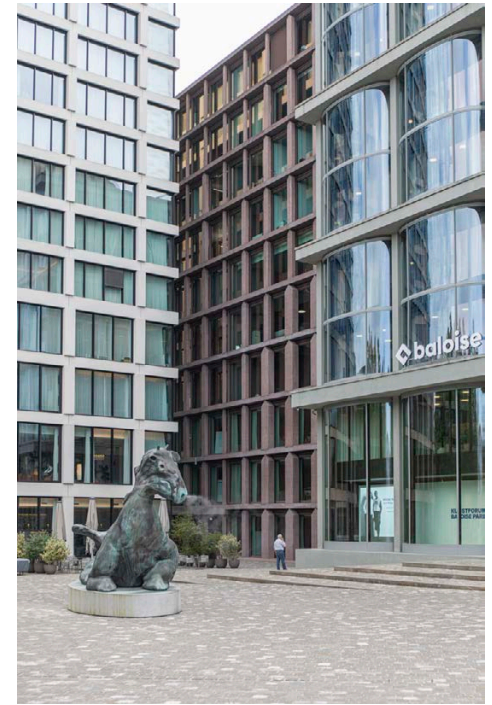
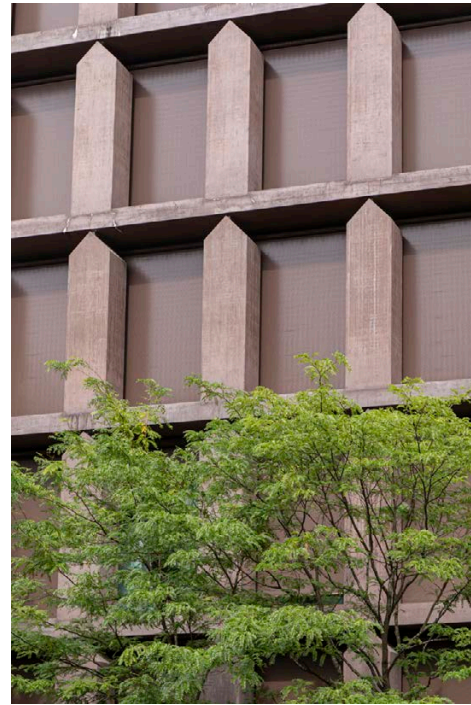
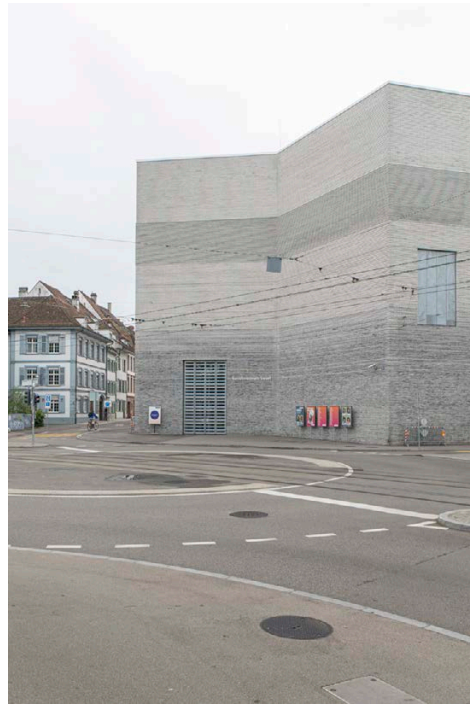


Foto: Linh Tran



Regnet hänger i luften, det visste vi innan och hade därför senarelagt den planerade utflykten till Konstmuseum Basel. Men det hela föregås av ett fatalt misstag, det är söndag, och hur mycket konst och kultur man än kan fylla Basel med så håller även här museum stängt. Men vi passerar det på väg in mot stan och låter det påminna oss om att arkitektur också är det man ser utifrån. I det grå och molntäta förmiddagsljuset smälter fasaden in i staden på ett sätt som en solig dag kanske inte hade tillåtit.

Vidare passerar vi ett företagssponsrat stadstillägg av det i sammanhanget något timidare slaget. I Baloise-parken reser sig Peter Märklis rödpigmenterade staplande av spetsiga pelare och utkraganade bjälklag.

Fasaden är ytterst regelbunden och sammanhållen av den röd-lila betongen, men blir aldrig monoton. Pelarna varierar sina mått i ett genomarbetat tektoniskt grepp som ger byggnaden närvaro och rörelse utan att

vara påträngande. Märkli är det överlägset starkaste exemplet bland de tre byggnaderna i kvarteret, de andra förefaller plumpvt vräkiga.

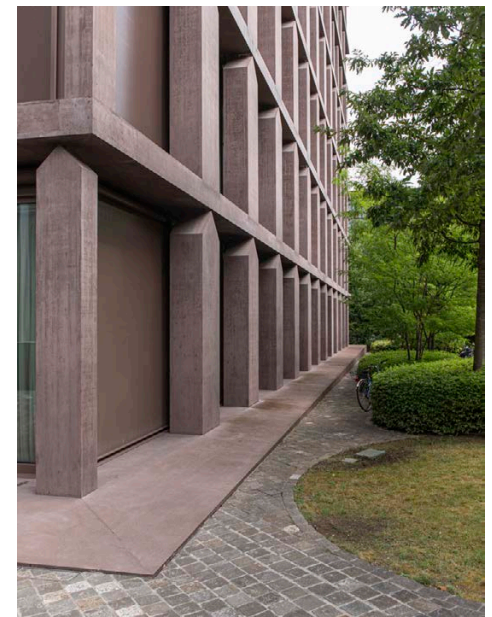
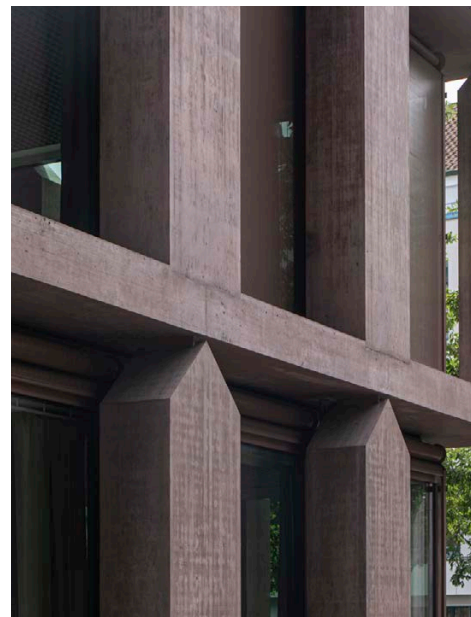




Foto: Linh Tran



Foto: Linh Tran



Lite längre ned på gatan: Mario Bottas Bank for International Settlements, också kompromisslös i sin närvaro med en stringens som övertygar.

Strax intill universitetssjukhuset ligger Herzog de Meurons Institut für Spitalpharmazie, uppfört 1998. Byggnaden är ett tidigt och talande exempel på kontorets intresse för fasaden som ett självständigt medium. Den oregelbundna volymen, formad av en väldigt krävande detaljplan, kläs i ett screentryckt glas i en djup grönton. Färgen associerar till gamla apoteksflaskor. Det är en byggnad som inte försöker dominera sin komplexa stadsmässiga omgivning utan snarare reagerar på den. Fasaden, beroende på ljus och ens rörelse, skiftar mellan att vara en ogenomtränglig grön solid och en milt förvrängd spegling av sin omgivning.

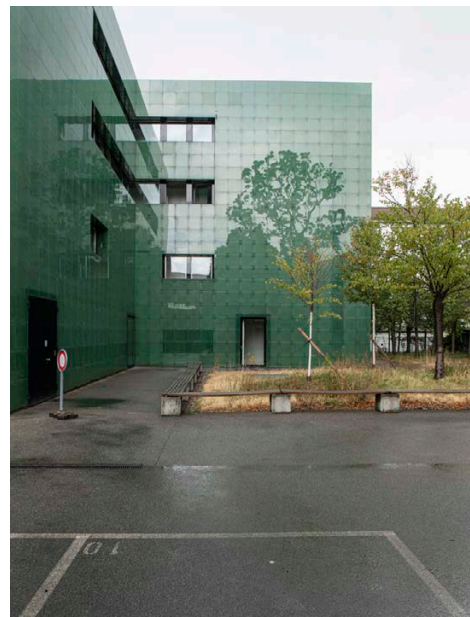


Foto: Linh Tran



Foto: Linh Tran

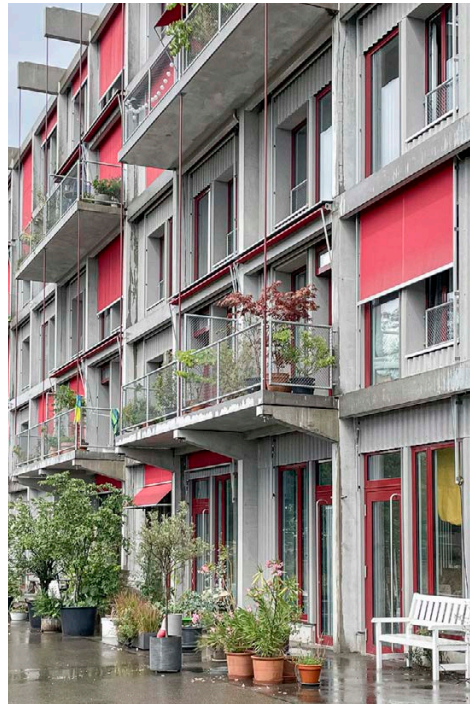
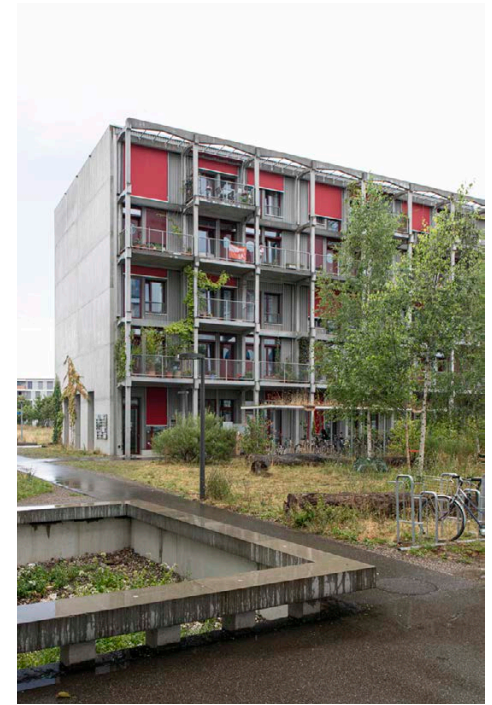


Foto: Linh Tran

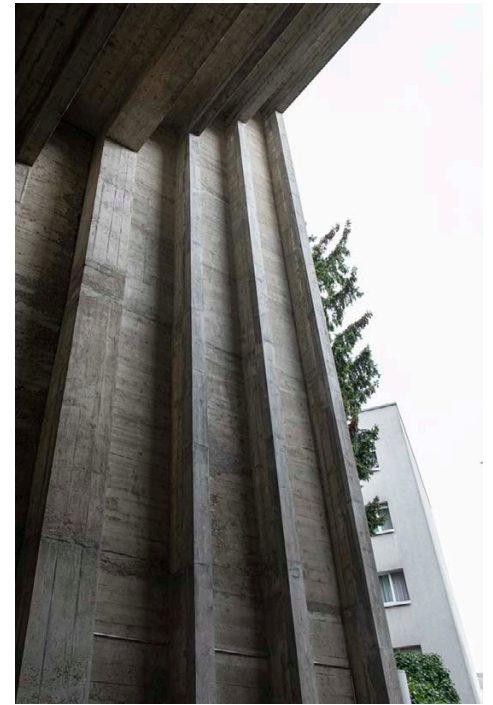
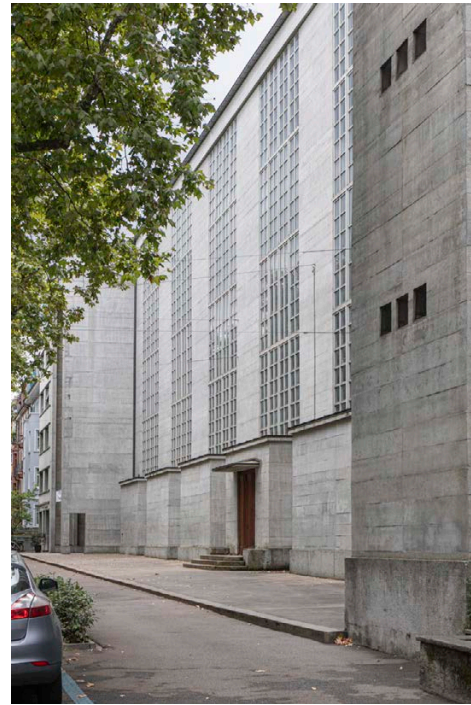
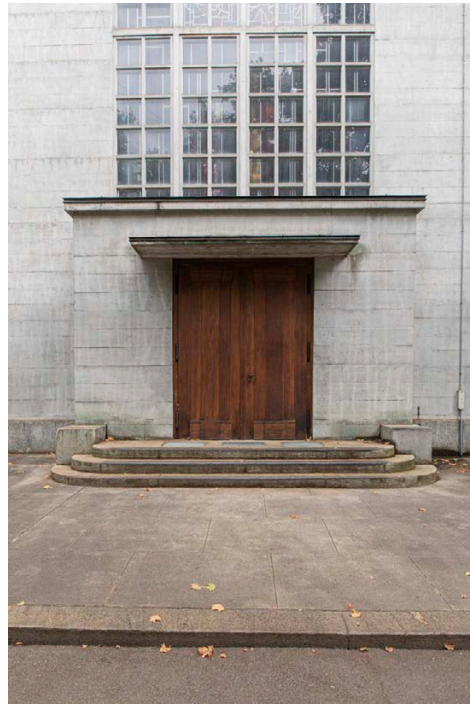


Foto: Linh Tran



Erlenmattpark i nordöstra Basel, ytterligare ett industriellt landskap i omvandling, nu primärt ett bostadsområde. Husen är uttalat rationella, med en sextioårlig vurm: prefab, exponerad betong med skarvar, loftgångar. En gammal silo har blivit vandrarhem. Gräset är vilt, byggarbetsplatsens grus börjar brytas upp av vegetation, odlingslådor står utplacerade direkt på det hårda underlaget. Det är en plats som kommunicerar en vilja att vara rå och kollektiv, i stunden fungerar det. Loftgångarna ger en gemensam skala, tätheten skapar gårdsmiljöer som av att döma av nyttjandet har potential. Ändå stannar jag vid en fråga: vad händer när kontrasterna bleknar? Just nu fungerar husen som kontrast mot sin omgivning genom att de är nya. Om tio, femton år kommer de troligen smälta in och kvar är då antingen ett miljonprogramslikt bostadsområde, eller ett som lyckats bättre. Det är svårt att avgöra vilket det blir, men romansertingen av den råa estetiken bär på en viss sårbarhet. Det är ett gestaltungs-grepp, inte en garanti.





Antoniuskirche av Karl Moser, uppförd 1927, är den sista anhalten och andaktansvärt också den mest sakrala. Vi är ensamma inne i det enorma kyrkorummet. Det färgade glaset silar ljuset mot de ståtliga betongpelarna och de orangea träbänkarna.

Man befinner sig i en byggnad som tycks fången i ett historiskt ögonblick, en rörelse som är förstelnad utan att ha slutförts. Moderniteten gör sin entré men på ett liturgiskt vis, i det traditionella rummets tjänst. Det påminner om en liknande känsla som finns i Asplunds och Lewerentz tidiga verk, platser där fysiskt kan se och känna en förändring pågå, även i det stilla.

