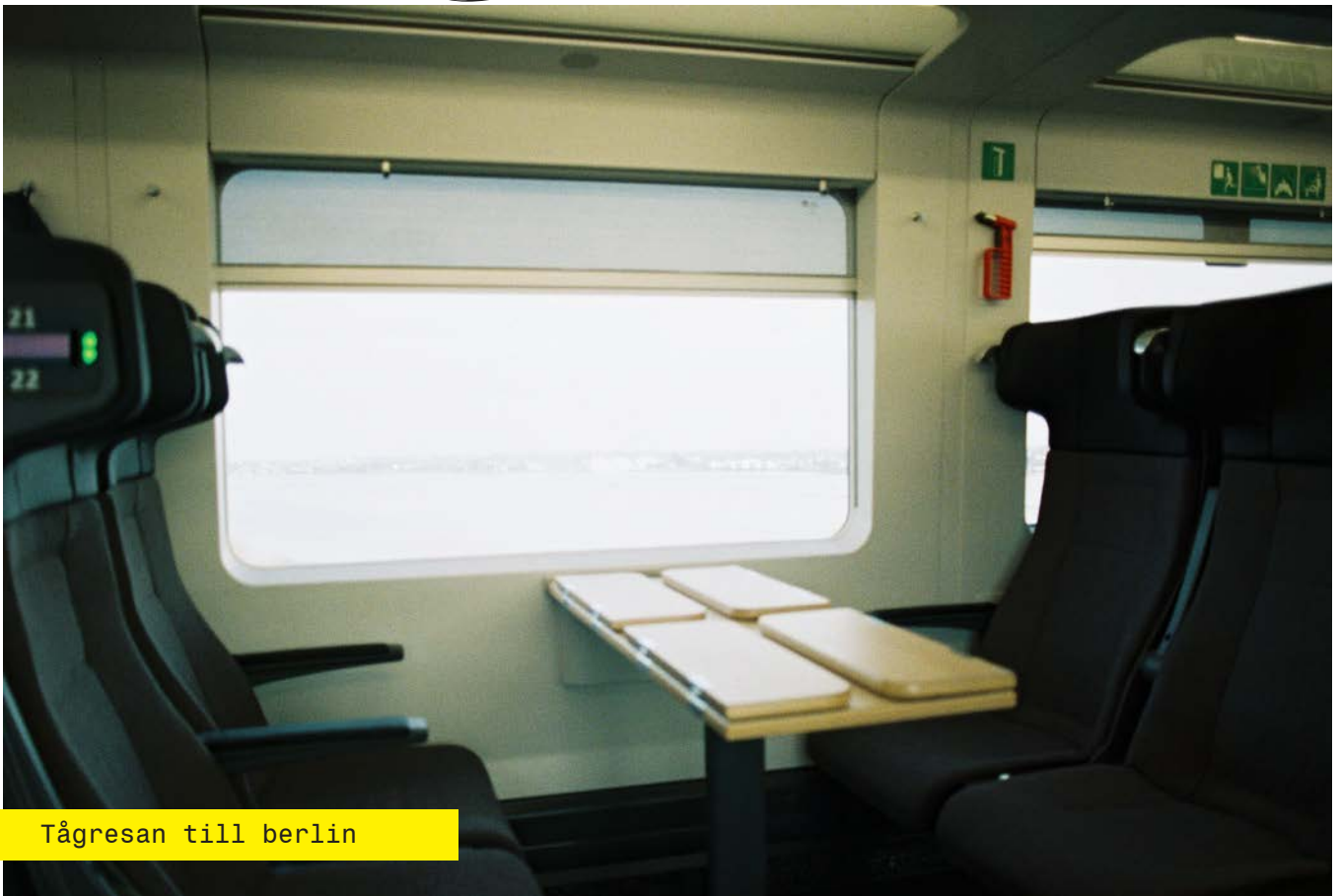


En studieresa till Tyskland

av och med Emma Gustafsson

Väl Berlin



Tågresa till Berlin

En tidig morgon i mars tog vi tåget till Berlin, Paulene och jag. Vi skriver vårt ex-jobb ihop, *Kaputt - A path is formed by walking*, och resan ägde rum mitt i den omtumlande processen. Vi hade nyss kommit hem efter att ha bott en månad i ett övergivet/bortglömt/underprioriterat hus på den Småländska landsbygden.

Vårt projekt går ut på att vi under en månad flyttar in i ett ödehus. Projektet syftar till att utveckla ett arbetssätt för arkitekter som har ett fokus på underhåll och omsorg som grundbult. Fokus ligger på att testa, undersöka, fråga och undra som metod. Projektet handlar inte om storskalig renovering, utan tar sikte på att göra minimala interventioner som avser rädda huset från förfall.

Vi upplever en stark saknad av den kroppsliga kunskapen som behövs för att komplementera den teoretiska kunskap som vår utbildning har tillhandahållit oss. Vi upplever att i en värld där vi behöver rikta vårt fokus allt mer åt det redan byggda, kan arkitekters kunskaper få en betydande och bred roll. Till exempel genom att fler arkitekter engagera sig på landsbygden och genom att sänka ribban till att anlita en arkitekt genom att visa på att vi har en viktig roll i mindre projekt med fokus på underhåll.

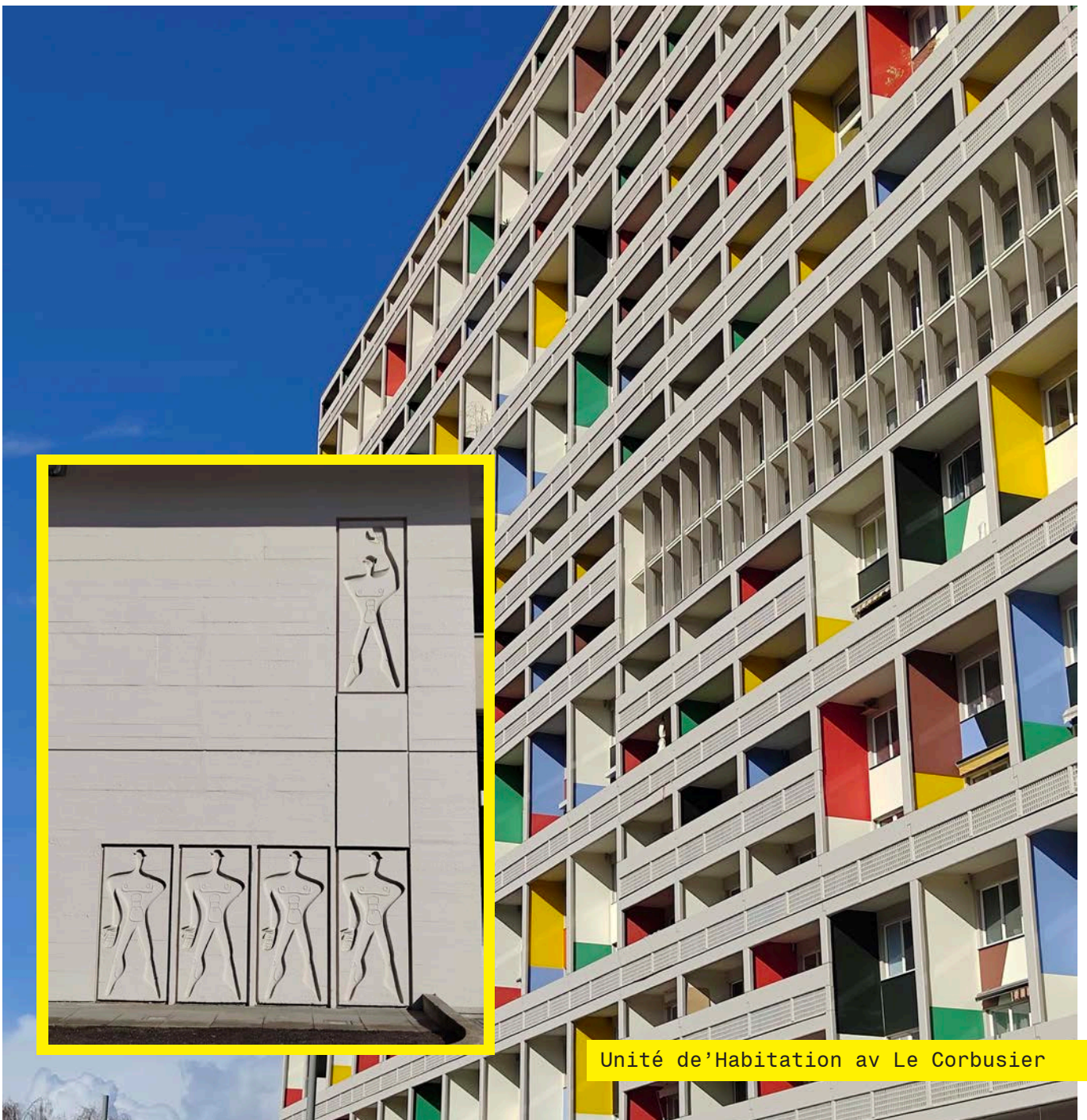
Att anlända till Berlin var en kontrast.

Främme i Berlin

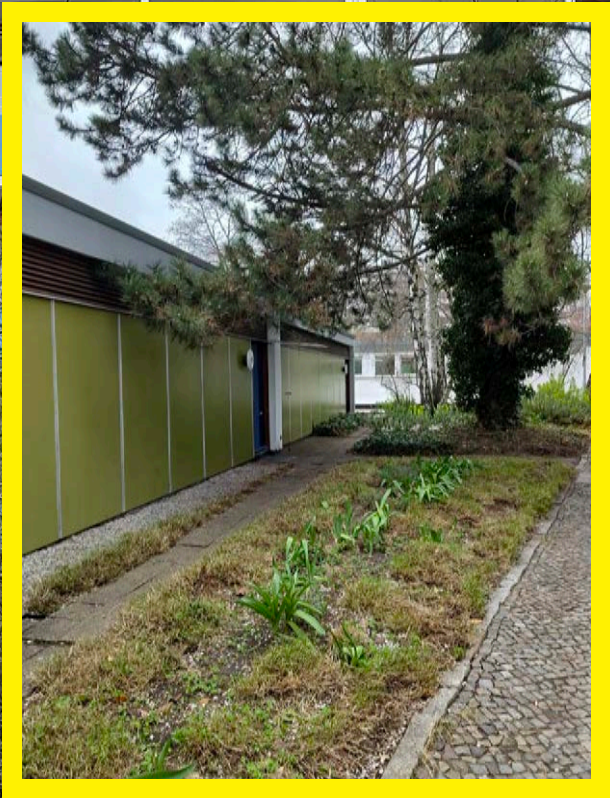
Vi spenderade många dagar flanerandes runt i Berlin.

Vi besökte *König Galerie*, ett galleri som ligger i en ombyggd, brutalistisk kyrka. Vi tog oss till bokhandlar specialiserade på arkitektur och hittade böcker nischade på det område vi arbetar inom. Vi var på *Akademie der Kunst* och såg utställningen "Vessel & Voyager", temat var de eskalerande kriserna världen över och hur vi kan handskas med dessa med utgångspunkt i kroppen, kollektivet, minnen och läckande.

En höjdpunkt var att besöka Hansaviertel där *interbau*-utställningen hölls år 1957. Vi var förvånade över hur fascinerade vi blev av de modernistiska byggnaderna. Detaljriktigheten, färgvalen, materialen och uppfinningsriktigheten.



Unité de'Habitation av Le Corbusier



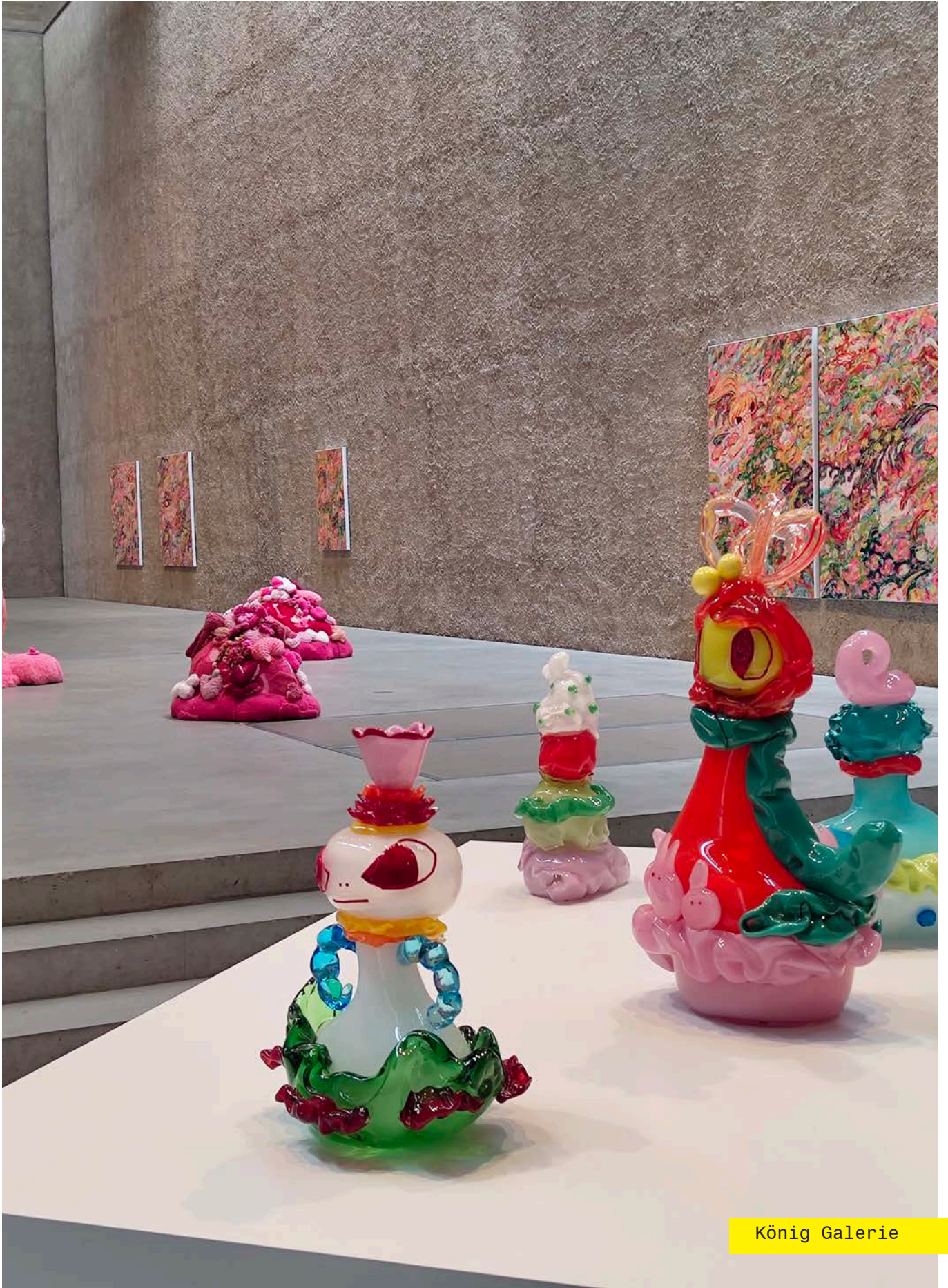
Bilder från Interbau i Hansaviertel



I en otrolig bokhandel



I Kotti



Gerswalde

Huvudattraktionen på vår resa var att träffa Thore Terpilowski från *Atelier Fanelisa*.

Atelier Fanelisa är ett arkitektkontor baserat i Kreuzberg och Gerswalde, de har alltså ett kontor mitt i pulserande Berlin och ett på den betydligt lugnare landsbygden.

Klockan 9 sladdade en svart elbil in på Lidl's parkering i Gersundbrunnen. Thore, en kille som har jobbat på kontoret i ett par år, hälsade på oss med en kram. Jag hoppade in i baksätet. Golvet var jordigt och det låg bråte på sätet bredvid, helt i linje med vår bild av kontoret.

Atelier Fanelisa har ett stort fokus på kollektivt och hands-on arbete. På deras hemsida kan man se videor av arkitekter som gräver, murar och sågar. Deras ambition är att kunna utföra projekt själva, de vill kunna rita och bygga.

Bilturen till Gerwalde tog dryga timmen, plus 20 minuter på Hornbach där Thore behövde stanna för att köpa 20 kilo murbruk. När vi kom fram välkomnades vi av en hantverkare som kontoret samarbetar med. En majoritet av *Atelier Fanelisa*'s projekt finns i Gerwalde, och de har etablerat ett sommar- och ett vinterkontor i byn.

Gerswalde är en kommun i östar Tyskland med ca 1500 inåvare.

Vinterkontoret var ett relativt nytt tillskott och ligger i en före detta grönskasbutik som har renoverats med minsta möjliga ingrepp. Sommarkontoret ligger i ett snett korsvirkeshus ett stenkast därifrån. Detta hus har använts som ett skal (då det var absolut fallfärdigt när de kom över det) som arkitekterna har förstärkt med en enkel metallkonstruktion. En kamin och toalett har adderats. Båda kontoren ligger mitt i Gerswalde, under dagen besökte vi tre projekt som alla låg på max 5 minuters gångavstånd.

Thore visade oss ett transformationsprojekt i ett korsvirkeshus. Här hade alla golv tagits bort, vi traskade runt i jorden och kunde se hur grunden såg ut inifrån. 10 meter därifrån fick vi gå in i ett hus där stora delar av den gamla träkonstruktionen hade bytts ut, men skalet behållits. I utkanten av byn pågick ett projekt som Thore var ansvarig för, ett experimenthus där organiska material hade kunnat prioriteras på grund av en enorm budget.

Thore var oerhört generös med sin tid och vi hann diskutera mycket. Vi frågade honom om hans tankar kring att jobba på landsbygden, hands-on arbete, arkitektens roll i framtiden och återbruk.

I Gerswalde besökte vi också *The Grosser Garten*, ett projekt som har som mål att bli ett kulturellt centrum på landsbygden. Här finns workshops, en scen, ett gästhus, ett enormt bord med tillhörande grillplats, lokaler för seminarium och restaurangen Parg som huserar i ett ombyggt växthus.

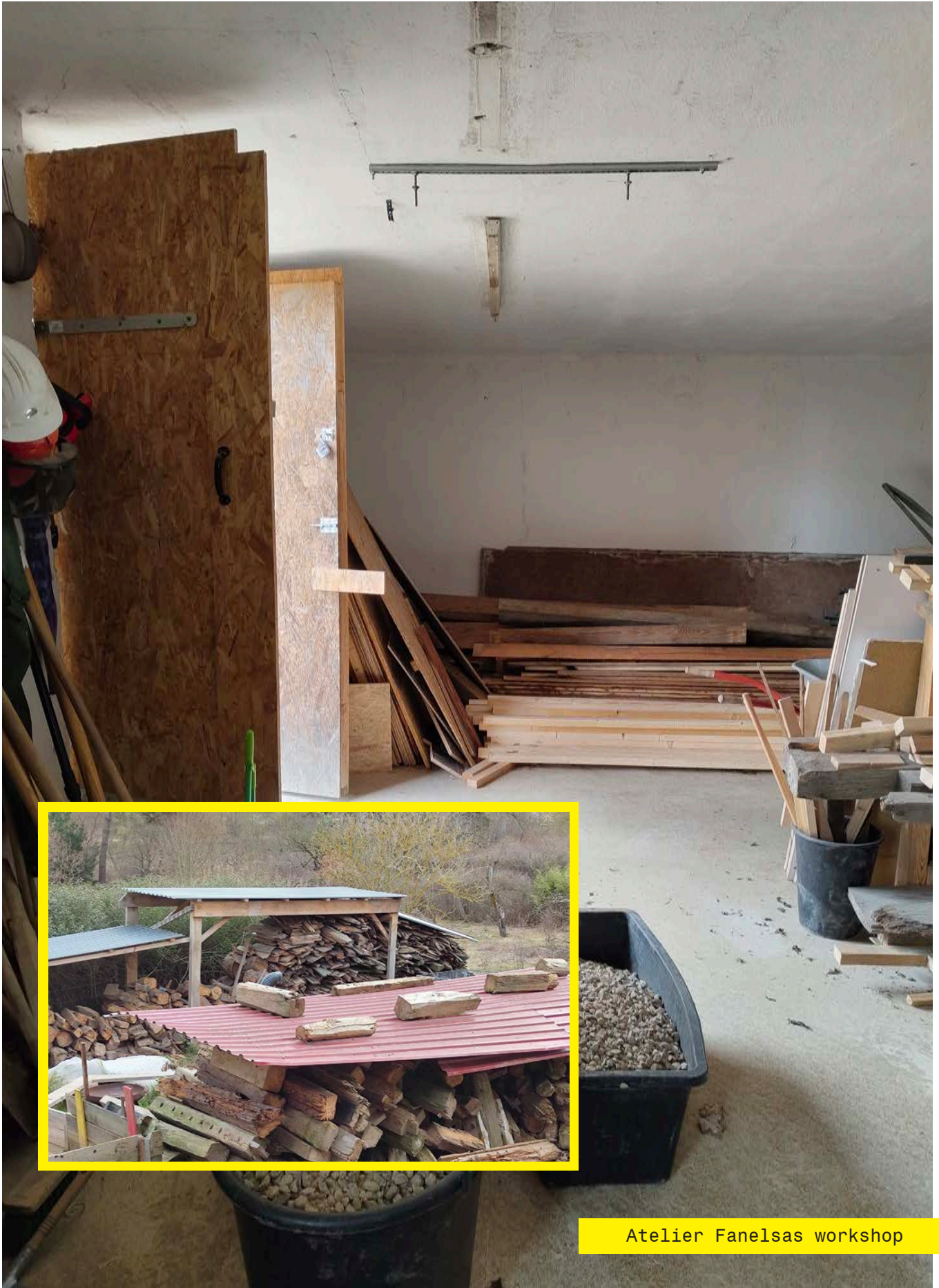
Vi fick också reda på att ett ungt par nyligen hade köpt en gammal industrilokal som de transformerar till ett hantverkscentrum, *Werkhaus Stoeckle*.



Inne på vinterkontoret



Utanför sommarkontoret



Atelier Fanelas workshop



Besök på transformations projekt



Besök på transformations projekt



The Grosser Garten

Malin Grönlund

På tåget hem var vi oerhört glöda.

Vårt ex-jobb går ut på att utforska hur vi idag och i framtiden kan jobba på ett mer hands-on sätt. Hur vi, genom att lära känna våra projekt och förkroppsliga den kunskap som krävs för att jobba med det redan byggda beståndet, kan jobba med underhåll och omsorg som kärna. På vår resa fick vi, på nära håll, se hur ett kontor jobbar i denna andan.

Genom att besöka Hansaviertel kunde vi kontrastera denna arkitektur med den som rådde på 50-talet. Vi kunde jämföra en kår upptagen av det manliga geniet, med den nu framväxande grenen av arkitekter som prioriterar kooperativt arbete.

Resan var oerhört givande och en stor inspiration för vårt arbete.

Jag är väldigt tacksam för stödet som stipendiet innebar!



Emma Gustafsson

emmapetronellagustafsson@gmail.com

Jag och Paulene framför Foto Kotti