

VARBERGSTERRASSEN

Växer med Västerport

Vision och platsens potential

Västerport är en stadsdel under framväxt, från söder till norr. Förslaget blir en av de första etapperna i utvecklingen av den nya stadsdelen. Byggnaden lokaliseras i slutet av västerport. Här går det att blicka ut mot vattenspegeln och iakta medan kvarteren växer norrut. Här placeras Varbergterrassen: en ny kreativ mötesplats som är aktiv från morgon till kväll.

Förslaget utgår från Västerports ledmotiv, att länka samman staden med havet. Byggnadens form tar inspiration av staplandet av förpackat trä i hamnen och de byggnader som finns i det direkta närområdet. I dessa byggnader har vi identifierat grundgeometrier såsom cirkeln, rektangeln och triangeln i form av cylindern i två silos i omgivningen, klossen i eternitfabriken och triangulärt prisma, "pyramiden", i gipsladan.

Med restaurang, coworking, kontor, gym, konferens och en publik utsiktsplats högst upp på byggnaden, intill ackumulatortanken, blir huset ett landmärke och en dragpunkt i Västerports norra del. Härifrån kommer invånarna i Varberg att år efter år kunna se utvecklingen av den nya stadsdelen Västerport. Här står byggnaden som ett eko av vad som varit i industrimiljön, med den bevarade konstruktionen av eternitfabriken, men med ett helt nytt uttryck som visar vägen framåt. Byggnaden blir en brygga in i framtiden.

Varbergs hamn - historia möter framtid

Platsen utgör gränsen mellan industrihistoria och framtida stadsutveckling. Här möter lager- och hamnbyggnader det öppna kajlandskapet och den framtida stadsdelen Västerport – en stadsdel som utvecklas för social, ekologisk och ekonomisk hållbarhet i centrum.

Fastighetens lokalisering längst in i hamnen erbjuder direkta utblickar mot centrala Varberg mot sydöst och två av Varbergs mest kända byggnader: Varberg fästning och kallbadhuset mot söder. Havet västerut och norrut erbjuds utblickar mot Getterön. Från högsta våningen av tävlingsförslaget föreslås därför ett besökscenter, café eller festlokal, där Varbergsborna kan ta del av hela staden. Härifrån kan besökarna se framväxten av Västerport och även få ett nytt perspektiv på Varberg centrum, hamnen och havet. Från besökscentret, som hänger sig kring ackumulatortanken och på dess tak, så öppnar sig hela Varberg: Getteröns naturreservat, fästningen, centrum, hamnen och den vidöppna horisonten, därav förslagets namn: Varbergterrassen.



Situationsplan SKALA 1:500



Fasad mot söder block A 1:200



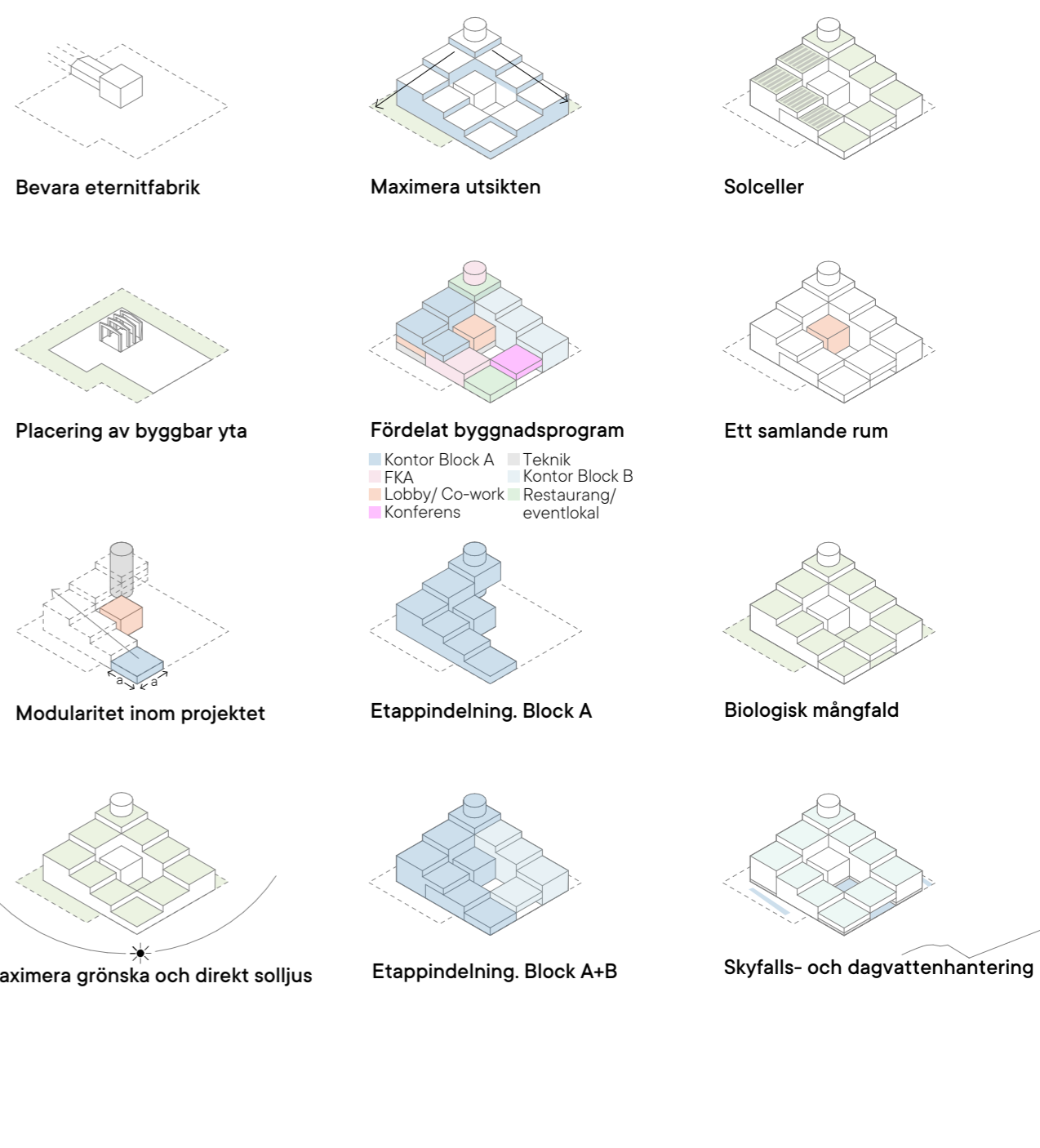
Fasad mot söder block B 1:200

I slutet av Västerport – ett riktmärke
Platsen ligger i slutet av Västerport och kan bli ett riktmärke för stadsdelen. Byggnaden kommer vara synlig från tåget in till Varberg. Det kommer att gå att se fästningen från byggnaden, men även Getterön naturområde, samt hela centrala Varberg.

Geometriska grundformer
Platsen omges idag av byggnader med tydliga geometriska grundformer. Som cirkeln i form av silo. En triangulär byggnad i form av kalkiada. Kuben i form av del av närliggande industribyggnad samt eternitfabriken. Även alla stapelbara backar med trävaror är en framträdande form i omgivningen. Backarna staplas på varandra och får en att tänka på koncepten som formuleras i gestaltningsprogrammet för Västerport: Lasta, Lossa, Stuva, Trava.

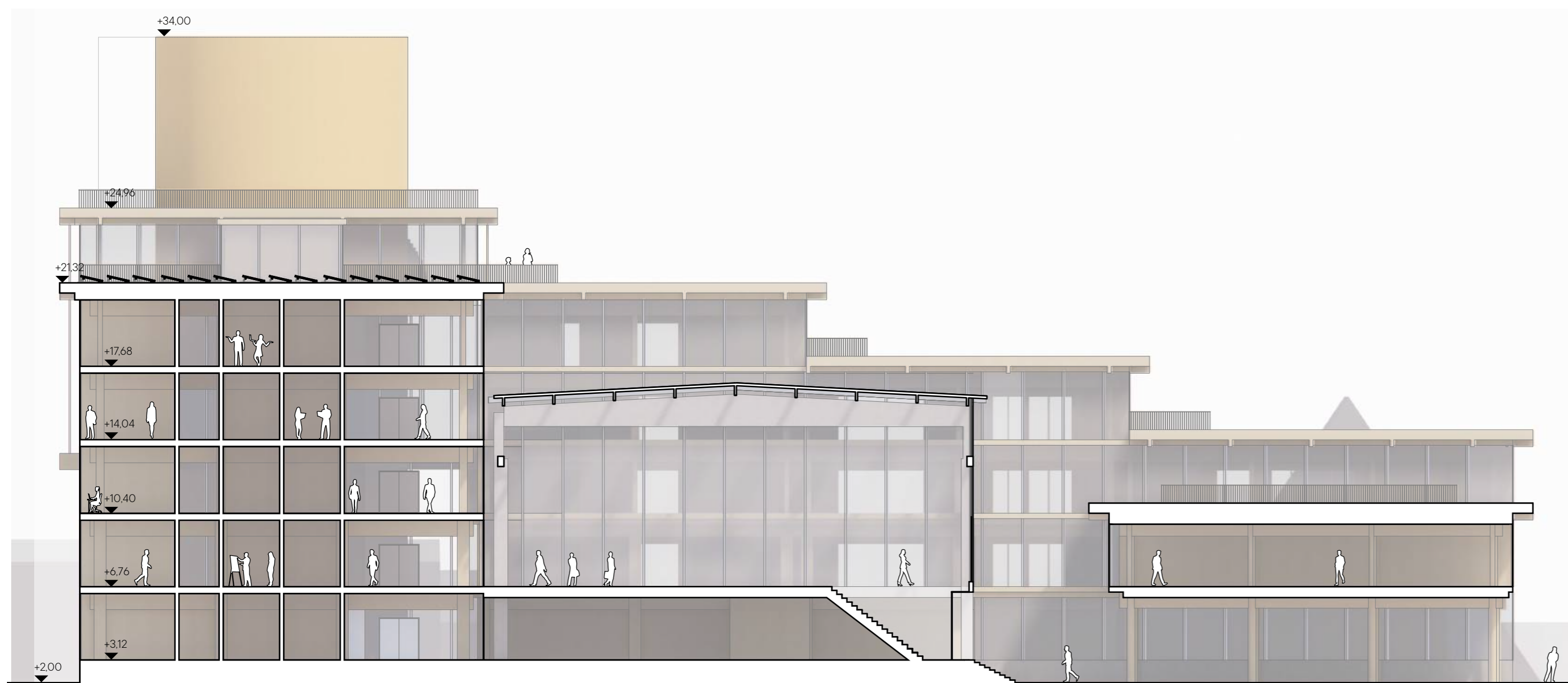
Gröna och blå stråk
Platsen har söderut ett kajstråk som ska utvecklas med bryggor och parker. Området har en stor vattenspegel i form av den inre hamnen framför sig.

Koncept





Varbergsterrassen block A+B mot söder. Byggnaden lägsta volym med restaurangen vänder sig mot vattnet. Byggnadens volymer klättrar upp mot den gulfärgade silon. Alla plan vänder sig mot söder och vattensidan.



Sektion A-A, Block A+B
1:200



Sektion B-B, Block A+B
1:200

Konceptuell idé - en lek med grundgeometrier

Lasta, lossa, stuva, trava är ledord i gestaltungsprogrammet för Västerport. Uttrycket sammanfattar hamnens historiska verksamhet, men för oss fördes tankarna till vår ursprungliga glädje i att bygga och rita hus, till barnets oförställda glädje när hen staplar sina klossar. Cylindern, klossen, rätblocket och pyramiden är verktygen att bygga med i början av varje arkitekts bana, och här finns de alla på platsen i form av triangelladan, silon och eternitfabriken. Vi vill återskapa formerna i den nya byggnaden och se till att de finns här även i framtiden.

Kuben och rätblocket

Kuben är den stora entréhallen som består av den sparade strukturen från den gamla eternitfabriken. Rätblocket är trämodulen som också är projektets grundenhet: med en total yta på 20x20 m och med en bärande träkonstruktion där 6x6 utgör stomlinjen, bestående av limträpelare och trä-betongbjälklag. Det är den vi staplar för att skapa byggnaden runtomkring den gamla eternitfabriken. Inom modulerna rymmer den tekniska anläggningen, kontorsvåningarna, coworkingmiljöerna och de publika rummen för restaurang och gym som placeras i bottenvåningen.

Den terrasserade pyramiden

Vi staplar rätblocken, modulerna, från marken upp till en spets i nordöstra hörnet som en pyramid. Trappningen skapar terrasser, rörelse i byggnaden och maximerar ljusinsläpp och vyer mot söder och kajlandskapet för stora delar av byggnaden.

Cylindern

Cylindern är den nya akkumulatortanken. Projektets vertikala högdrel blir delen där den terrasserade pyramiden kulminerar. Den är både en teknisk installation och en gestaltande möjlighet: en del av Västerports fjärrkyla- och energisystem och en offentlig utsiktspunkt. Cylindern tar upp plåten och den gula färgen på industribyggnaden som finns i byggnaden intill, för att återspegla och koppla till områdets karaktär. På byggnadens högsta nivå, längs cylindern, ligger besökscentrum med utsikt i alla väderstreck. Cylindern möjliggör de tekniska krav som krävs för driften av akkumulatortanken.

Arkitektoniska referenser - Varbergs historia och världen

Projektets estetik hämtar referenser från Varbergs arkitektur. Från kallbadhuset och kustens träarkitektur, från Varbergs station med sitt kraftigt utskjutande tak och japanska inspiration och från hamnens industriella geometrier. I förslaget sammanvägs de lokala referenserna med en rationell kontorsmiljö för att skapa en byggnad som skänker lugn åt platsen. De utskjutande taken, den repeterande modulen och den tydliga konstruktionen ger byggnaden rytm och stabilitet.

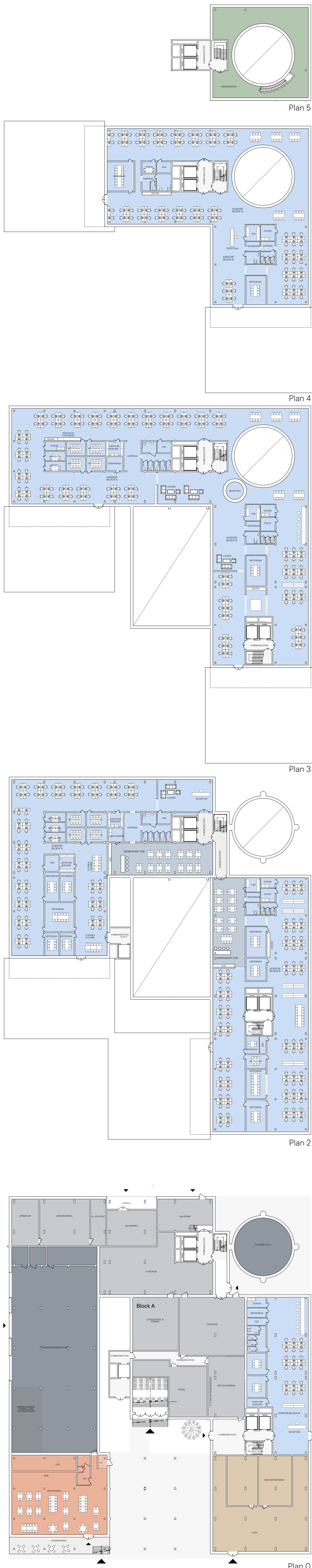
Hållbarhet och genomförbarhet

Förslaget är en rationell upprepning av en enkel modul i ett hållbart byggnadsmaterial, trä. Det växer fram runt den återanvända eternitfabrikens struktur och etappindelningen genomförs på ett sådant sätt att ifall etapp B inte skulle bli av så står sig byggnaden fint på plats i program, koncept och utförande. KL-trä har goda miljö- och konstruktionsegenskaper, men platsens läge i en väderutsatt hamn medför vissa utmaningar i form av påverkan av fukt, UV-strålning och salt från havet. Dessa kan dock mötas genom ytbehandling av träkonstruktion i fasad, samt genom att varje "steg" i den terrasserade pyramiden har ett taköverhäng som skyddar konstruktionen mot regn och fukt.

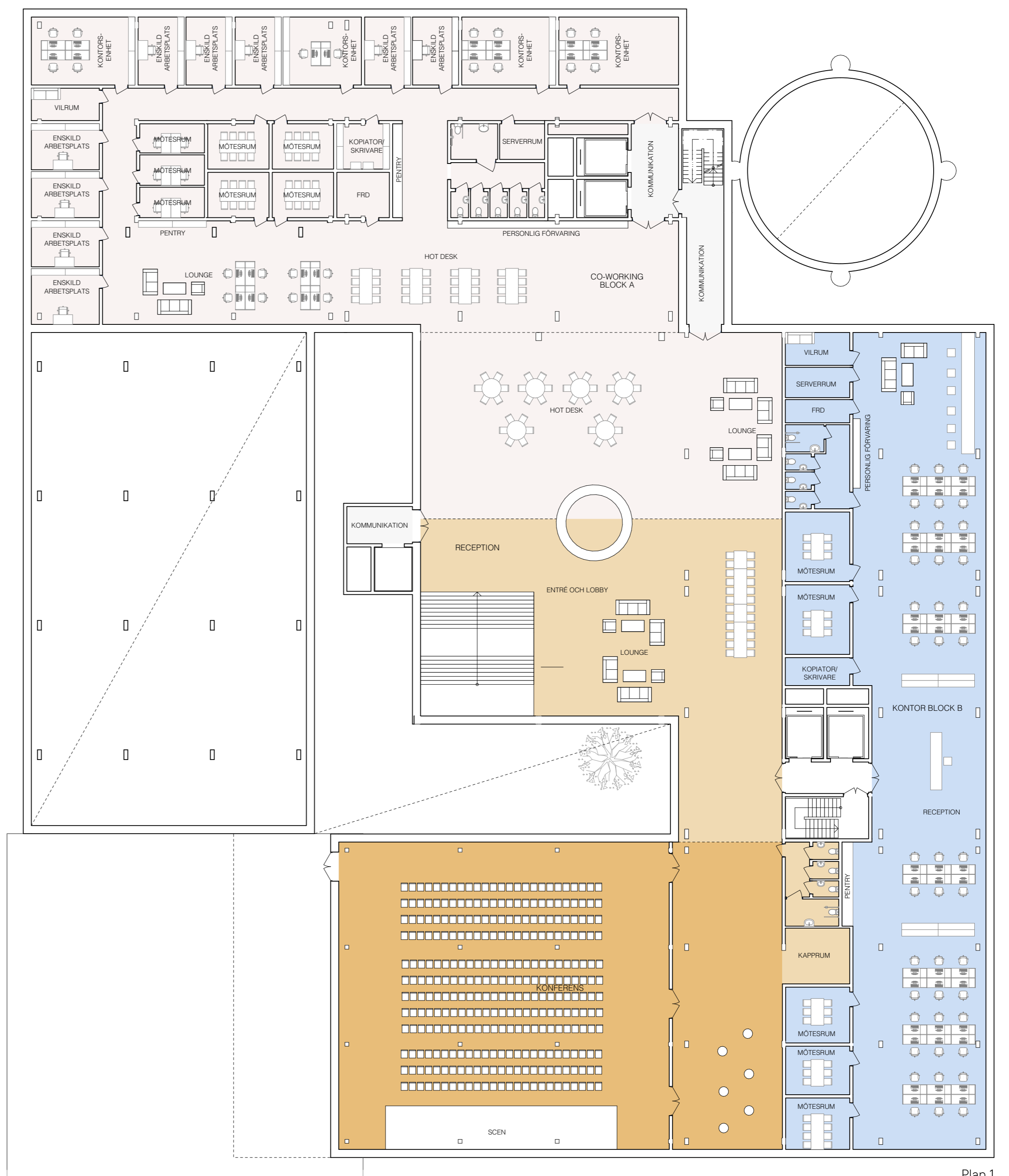


Platsen idag med befintliga byggnader. Silos som i förslaget inspirerar till cylindern. Eternitfabriken vars struktur bevaras och representerar klossen i de nya delarna. De stapelbara träförpackningarna som inspirerat modulariteten i förslaget.

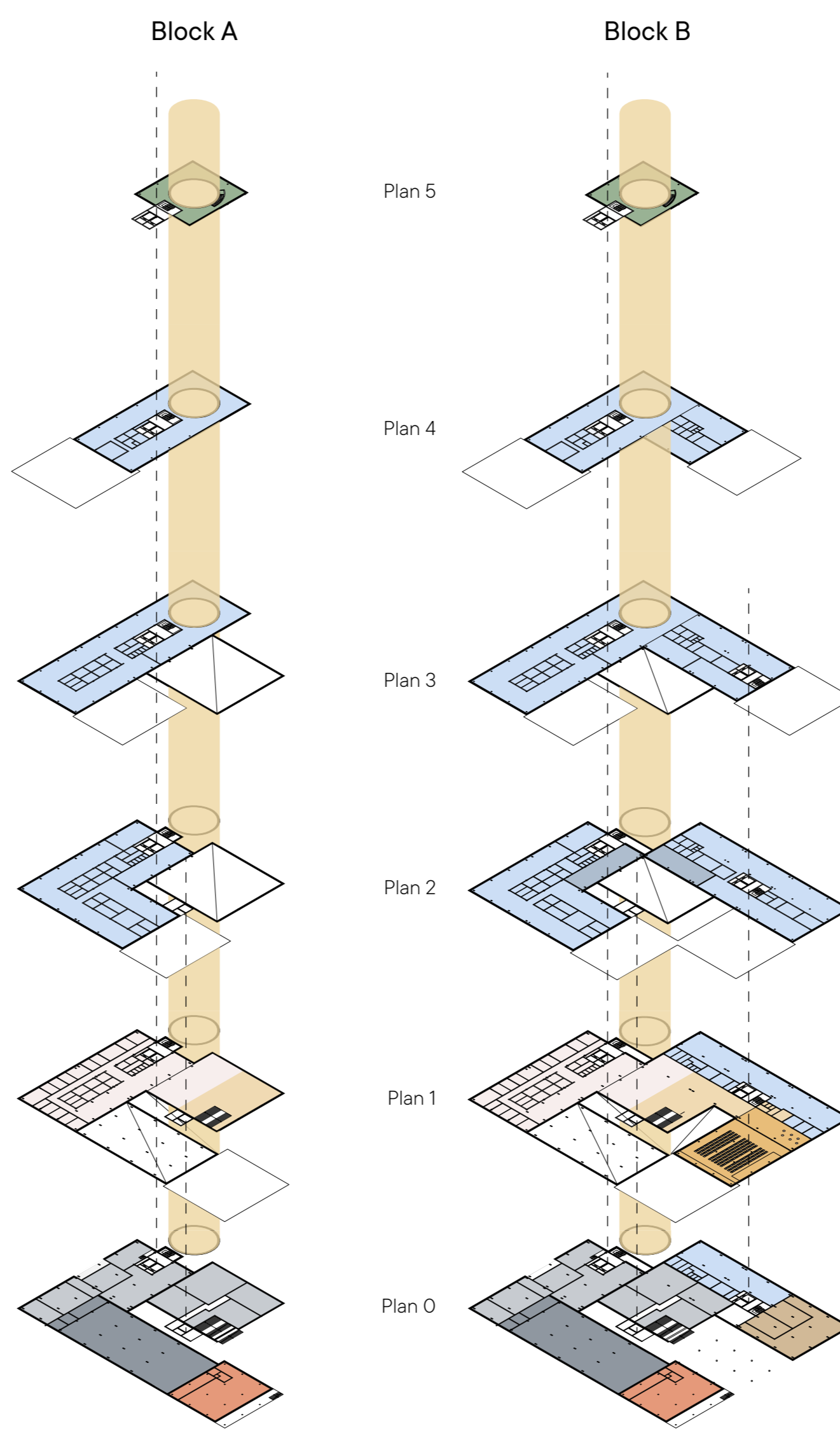
Den befintliga gipsladan som inspirerade förslaget pyramidform samt den gula plåten som täcker silon.



Plan 5
Plan 4
Plan 3
Plan 2
Plan 0



Plan 1
SKALA 1200
20 15 10 5 2 1 0
METER



Programfördelning		Ytor	
Besökscenter	Gym	Allmänna ytor	1149 kvm
Kontor	Co-working	Kontor	4 907 kvm
Gemensamt kök	Entré & lobby	Övriga verksamheter	2 050 kvm
Konferens	FKA	FKA	980 kvm
Restaurang	Stödfunktioner	Teknik	463 kvm
		Totalt:	9 551 kvm
		Varav block A:	6 555 kvm
		Varav block B:	3 271 kvm

Ettapp A – FKA-hallen, coworking och kontor i förslaget första steg

Bakom restaurangen och på sidan av eternitfabriken ansluter fjärkylehallen och med den börjar byggnaden sin trappande struktur. Planen trappar upp i flera steg och skapar terrasser i söderläge. Modulerna består av coworking, kontor och besökscenter. På byggnadens högsta nivå finns besöksanläggningen: ett café, festlokal eller varför inte en cocktailbar. Härifrån når man taket och utsiktsplattformen som omfattar ackumulatortanken. Ettapp A är utformad på så vis att den kan stå som en fullgod byggnad under tiden mellan Ettapp A och B.

Ettapp B – Byggnaden fulländas

Block B fortsätter strukturen och fullbordar andra halvan av den terrasserade pyramidens form. Här finns kontor i flera nivåer, ett gym, en konferensanläggning samt ytterligare kontor ovanpå dessa funktioner. Modulen för konferensen placeras ett plan ovan mark och frilägger en passage till innergården i ettapp B.

Arv och identitet

Genom att spara eternitfabriken stomme, och sedan ge den ett transparent yttre i form av glasraster med glastak blir detta byggnadens mest transparenta del, den stora entréhallen. Här synliggörs platsens tidigare användning och skapar en koppling till hamnens industriarv. Det finns också en aspekt av byggnaden som både synliggör det förlutna, för att sedan visa hur tiden går vidare och nya byggnadshistoriska lager skapas.

Under ettapp A syns den omvandlade fabrikskällan som tydligast, i form av en upplyst glashall. Sedd från söder och öster, där majoriteten av besökare kommer anlända från, står glashallen stolt framför den moderna trä- och glasbyggnaden som innehåller FKA, restaurang och kontor. Här är kopplingen till det förlutna som starkast.

Med genomförandet av ettapp B införlivas hallen i byggnaden, och omfattas av kontor-, gym- och konferensdelen. För den som besöker byggnaden och kommer nära är hallen fortfarande en viktig del av upplevelsen av byggnaden, men utåt sett har ett nytt lager av användning lagts till på platsen, och integrerat dess tidigare användning mer. Du möter istället entréhallen från innergården som du når via en passage under konferensanläggningen sett från kajen. Detta skapar en intressant temporär aspekt av byggnaden och hur den förhåller sig till den byggda miljöns historia.

Program och uppbyggnad

I entréplanet finns projektets sociala hjärta: en restaurang i ett fint läge i höjd med kajen. Hela byggnaden står upphöjd på en sockel på +3,12 m, vilket resulterar i ca 1,12 m höjdskillnad från marken runt byggnaden och färdigt golv. Detta för att ta hänsyn till framtida skyfallsrisker. Restaurangen integreras i en av rätblocksmodulerna. Den öppnar sig mot både vattnet och den inre gården. Den låga enplansvolymen tar ner skalan för platsen och tillåter ett större kontorskomplex att erbjuda en mänsklig lokal skala som bjuder in besökaren från kajstråket.

Inne på gården bevaras eternitfabriken stomme och bildar en ny entréhall till huset. Dess betongstomme friläggs, och en ny fasad och tak bestående av till större delar glas med aluminiumprofiler, gör volymen till en ljus, transparent och publik hall. Den gamla fabriken blir lobby för hela byggnaden och kan bli aktivitetstya under kvällar och event, samt en plats för del av besökscentrets funktioner.

I bottenvåningen av eternitfabriken placeras teknikrytmen som del av byggnadens logistiska ryggrad och får en stälkassettsfasad.



Visualisering från sidan av byggnaden mot sydöst. Detta blir det naturliga entréet och här visas byggnaden i sin första etapp block A. Strukturen för eternitfabriken har frigjorts och volymen utgör nu entréhallen som välkomnar besökarna.

Taklandskap

Taklandskapet täcks med vegetation i form av ett ängslandskap. Alla tak har en yta för takterrass. Solceller placeras på taken för att uppnå energikraven för Miljöbyggnad guld. Byggnadens orientering mot syd och väst ger ett bra läge för solcellers placering.

Återanvändning av glaspaneler

Under etapp A kommer vissa fasaddelar att ansluta till de framtida etapperna av etapp B. Detta gäller främst de två nedre våningarna på den påhängda kuben på ackumulatortanken. Dessa glasfasader flyttas till nya delar när etapp B byggs. Detta möjliggörs av byggnadens modulära byggsystem. Den befintliga eternitfabriken består av fyra pelar- och balkstommar. En av dessa försvinner i och med etapp B. Fasaddelar som ersätts av nya trämoduler kan även här återanvändas till fasaden för etapp B.

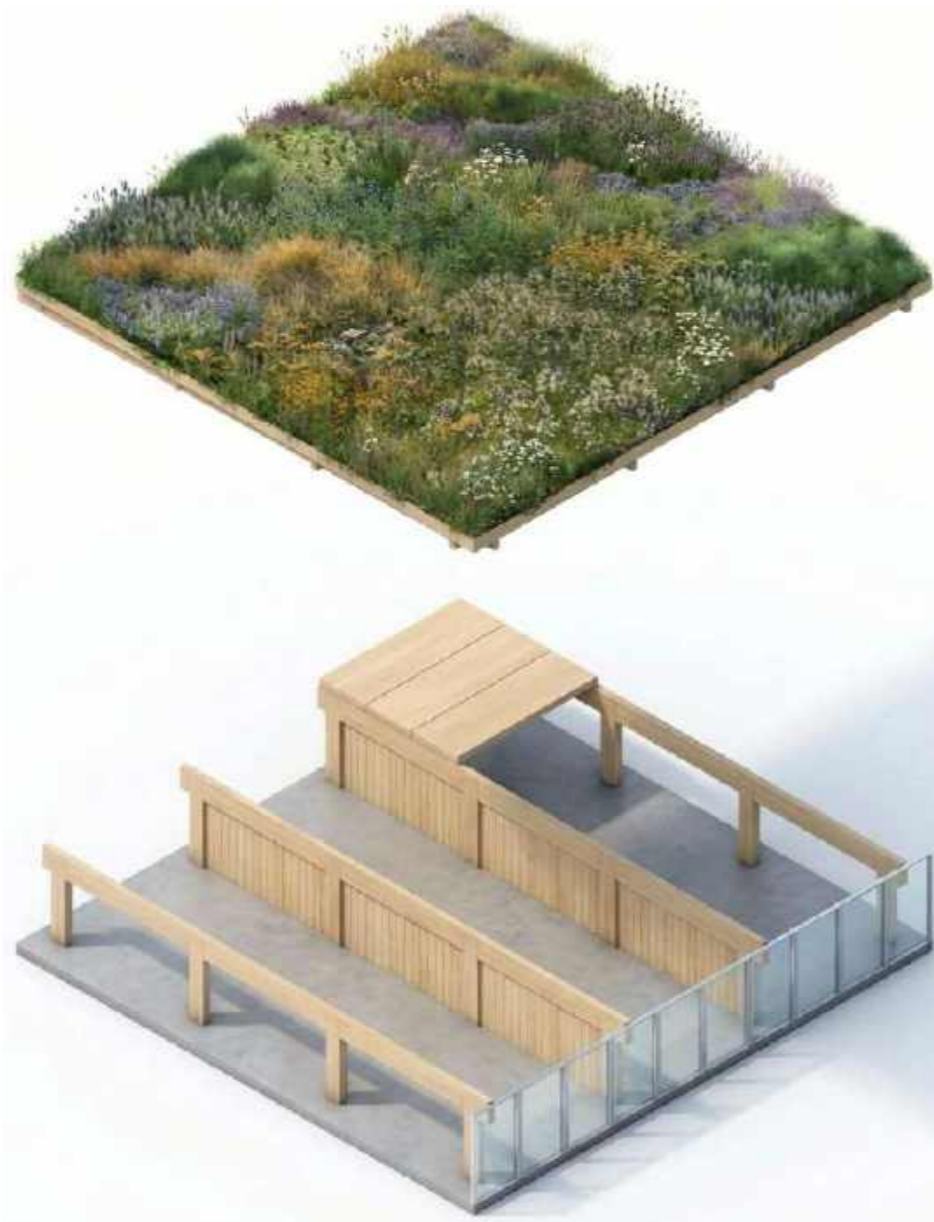
Konstruktion och modulsystem

Hela projektet bärs av ett rationellt träbyggnadssystem: Moduler av 20x20 meter, med stomlinjer på 6x6 meter. Pelare i limträ 600x240 mm i bottenplan, 400x240 mm på mellanplan och 240x240 mm i de övre planen. Balkar i limträ på 800x200 mm. Mellan limträbalkarna läggs installationer som luft, värme, el samt sprinklersystem.

Bjälklag: 240 mm limträ löper mellan balkarna + 100 mm pågjuten betong, för stabilitet och akustik. Stabilitet: limträväggar i stomlinjerna för skivverkan utgör kärnan i modulerna. Fasader: raster av glas med aluminiumprofiler, anpassat efter programmet.

Terrasstak: utskjutande tak (1 meter) som ger solavskärmning, vilket minskar solvärmelaster och knyter an till Varbergs nya arkitektoniska profil som satts i och med Varbergs station.

Fyra pelare fördelas kring ackumulatortanken och stöttar upp de upplyfta bjälklagen. Dessa samverkar med befintliga bjälklag på övriga anslutande kontorsmoduler. Ackumulatortankens yta är åtkomlig från alla sidor.



Varbergs Kallbadhus visar Varbergs historiska nyfikenhet kring olika arkitektoniska uttryck, här med inspiration från norsk arkitektur.



Det nyligen färdigställda stationshuset i Varberg visar på ett intresse för utskjutande tak och en inspiration av japansk arkitektur.



The Japan Pavilion vid Expo 2025 Osaka av Nikken Sekkei utforskar och tänjer på gränserna att bygga i krosslaminerat trä.



Tävlingsförslaget struktur baseras på en rationell stomme i trä med utskjutande tak och har på så vis en koppling till japansk arkitektur men även till en modern tolkning av det svenska stolperverket eller skiftesverkshuset.



Varbergsterrassen blir byggnaden som signalerar förändring och förnyelse för hamnområdet. Likt JMW Turners "The Fighting Temeraire" ser vi de gamla hamnbyggnaderna med sina ståtliga kranar i solnedgångens skugga, medan solens strålar lyfter Varbergsterrassen och visar vägen mot framtiden.

Landskapskaraktär - en terrasserad äng

Vegetationen återspeglar kringliggande landskapskaraktär och har anpassats efter geografisk ståndort och växtzon. Växtvalet utgår från att tillföra en ängsliknande miljö. Förslaget har en hög ekoeffektivitet i och med att en större del av den byggbara ytan kommer att förses med gröna tak och marken på fastigheten fylls av grönska. Förslaget tillför en bred biologisk mångfald genom att via ängskaraktären erbjuda pollination för fjärlar och bin. Platsen kommer erbjuda varierande färgpaletter och anknytning till Varbergs habitat och miljö.

Sociala värden

Taken blir en multifunktionell vistelseyta där sociala rekreationsvärden uppnås genom direkt interaktion med vegetationen. Detta bidrar till sensoriska intryck samt en estetiskt tilltalande miljö. Bikupor och odling föreslås för att främja ekologi och biodiversitet. Den gröna arkitekturen i fastigheten bidrar även till bättre temperaturregulering och ljudisolering. Ytor kring byggnaden förses med träd av varierande art och form i bladverket. I den grönskande förgårdsmarken erbjuds sittplatser i både sol och skugga med en växtetablering i alla vegetationsskikt. Inom projektet för kajstråket utanför fastigheten föreslås att kommunen kan uppföra en multifunktionell yta för rekreation, med ambitionen att länka ihop nybyggnationen med kringliggande hamnstruktur och framtida utformning.

Dagvattenhantering

Taket består av flertalet gröna nivåer som terrasseras. Här kan vattnet absorberas av växter, fördrojas och renas längs de olika taknivåerna. Dagvattnet leds sedan ner till marknivå i det västra området där en dagvattendamm föreslås som även stärker livsmiljön för djur och natur. Regnbäddar föreslås öster om byggnaden i det nordsydliga skyfallsstråket och träd i hårddyta har skelletjord för att höja vattenkvaliteten innan det når grundvattnet.

GYF

Förslaget lever upp till grönytefaktor på 0,6. I en översiktlig kartering överträffas värdet och når snarare upp till 1,0. Detta då förslaget erbjuder en varierande mängd gröna ytor och kvaliteter. Dagens kvaliteter och funktioner i det kringliggande landskapet samspelar väl med utformningen och karaktären och har som ambition att erbjuda en livskraftig gröonstruktur som värnar om biodiversitet, ekosystemtjänster och ekoeffektivitet. Delfaktorer så som krontäckningar och växtbäddsdjup bidrar till att GYF-faktorn möter kraven vid nybyggnation. Förslaget har en ekoeffektiv yta som förekommer på den totala arean (GYF överträffar riktvärdet på 0,6 och landar kring 1,0).

Sammanfattning

Varbergsterrassen är en plats där Västerports vision blir arkitektur. Ett projekt som binder samman historia och framtid, energi och kultur, arbete och rekreation samt teknik och träarkitektur. Byggnadens terrasserade pyramidform växer upp kring den nya ackumulatortanken – en symbol för hållbar energi och en ny publik utsiktsplats. Med restaurang, coworking, kontor, gym, konferens och en publik takpromenad blir projektet en nod för möten, innovation och identitet. Varbergsterrassen är en plats där man kan arbeta, mötas, lära sig och se ut över hela Varberg.

Bilaga växtlista

Acer campestre (naverlön), Acer x freemanii 'Jeffersred' (freemanolön), Achillea millefolium (röllika), Atragene clematis var. (klematis), Anemone blanda (höstanemon), Armeria maritima (trift), Artemisia maritima (strandmalört), Briza media (darrgräs), Campsis tagliabuana 'Madame Galen' (storblommig trumpetranka), Calamagrostis acutiflora 'Karl Foerster' (tuvrör), Calluna vulgaris (ljung), Carpinus betulus (avenbok), Crambe maritima (strandkål), Deschampsia cespitosa 'Goldtau' (tuvatäl), Dianthus deltoideus (backnejlika), Echinacea purpurea (röd solhatt), Echinacea var. Orange mix (orange solhatt), Echinacea 'Sunrise' (vit solhatt), Filipendula vulgaris (brudbröd), Festuca glauca 'Elijah Blue' (blåsvingel), Festuca ovina (fårsvingel), Festuca rubra (rödsvingel), Geranium sanguineum (blodnäva), Ginkgo biloba (ginkgo), Hedera helix (murgröna), Helenium 'Moerheim Beauty' (trädgårdssolbrud), Hippophae rhamnoides (havtorn), Juncus gerardii (salttåg), Juniperus communis (en), Lavandula angustifolia (lavendel), Leucanthemum vulgare (prästkraige), Ligusticum scoticum (strandlök), Lythrum salicaria (fackelblomster), Miscanthus sinensis 'Ferner Osten' (glansmiskantus), Origanum vulgare (kungsmynta), Papaver orientale (jättevallmo), Poa compressa (berggröe), Poa glauca (blågröe), Pinus mugo var. pumilio (balkanbergtall), Salvia nemorosa 'Caradonna' (salvia), Sedum acre (gul fetknopp), Sporobolus heterolepis (tuvgräs), Stachys byzantina (lammöra), Stipa tenuissima 'Pony Tails' (svanfjädergräs), Thymus serpyllum (backtimjan), Tripleurospermum maritimum (kustbalderbrå), Veronica spicata (axveronika).

