



Fotopunkt 1

VÅGBRYTAREN

BÄRANDE IDÉ, KONCEPT OCH ARKITEKTONISK UTFORMNING

Förslaget Vågbyrtaren bygger på idén om att plocka upp alla de element som gör platsen, dess omgivning och historia unik. Hamnen, dess kranar, fartyg och råa strukturer, Varbergs fästning som speglar Magasin 7 åt söder och sist men inte minst, havet i sig.

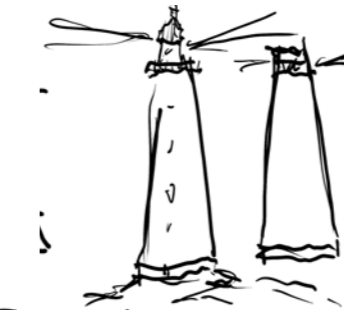
Barnet av alla dess element mynnar ut i vårt förslag Vågbyrtaren. Med robusta, monolitiska volymer som lika mycket anspelar på fästningens skyddande murar som vågbrytarnas kantiga blockformer eller de historiska sjömärkena båkar. Denna skulpturala tolkning bygger på att skapa en tydlig fast punkt i det utsatta läge som platsen trots allt är. Ett sjömärke, en vågbrytare eller en fästning. En plats som lyser upp och visar

vägen, och ett kvarter där man känner sig trygg och skyddad från hav, vind och rusk när Västerport urbaniseras och ansluter till området.

Den befintliga strukturen för Magasin 7 bevaras och omvandlas till en lokal för konserter, teater, klubbar och evenemang. Det sjunkna vrak som byggnaden är idag, bärgas och ges en central position skyddad av de nya vågbrytarna utanför. Övergången mellan hamn och stad ska vara tydlig, och vågbrytaren ska fungera som en bro som förenar alla element i området, svunna, nutida och framtida.



Vågbyrtare



Fyr / båk



Fästning

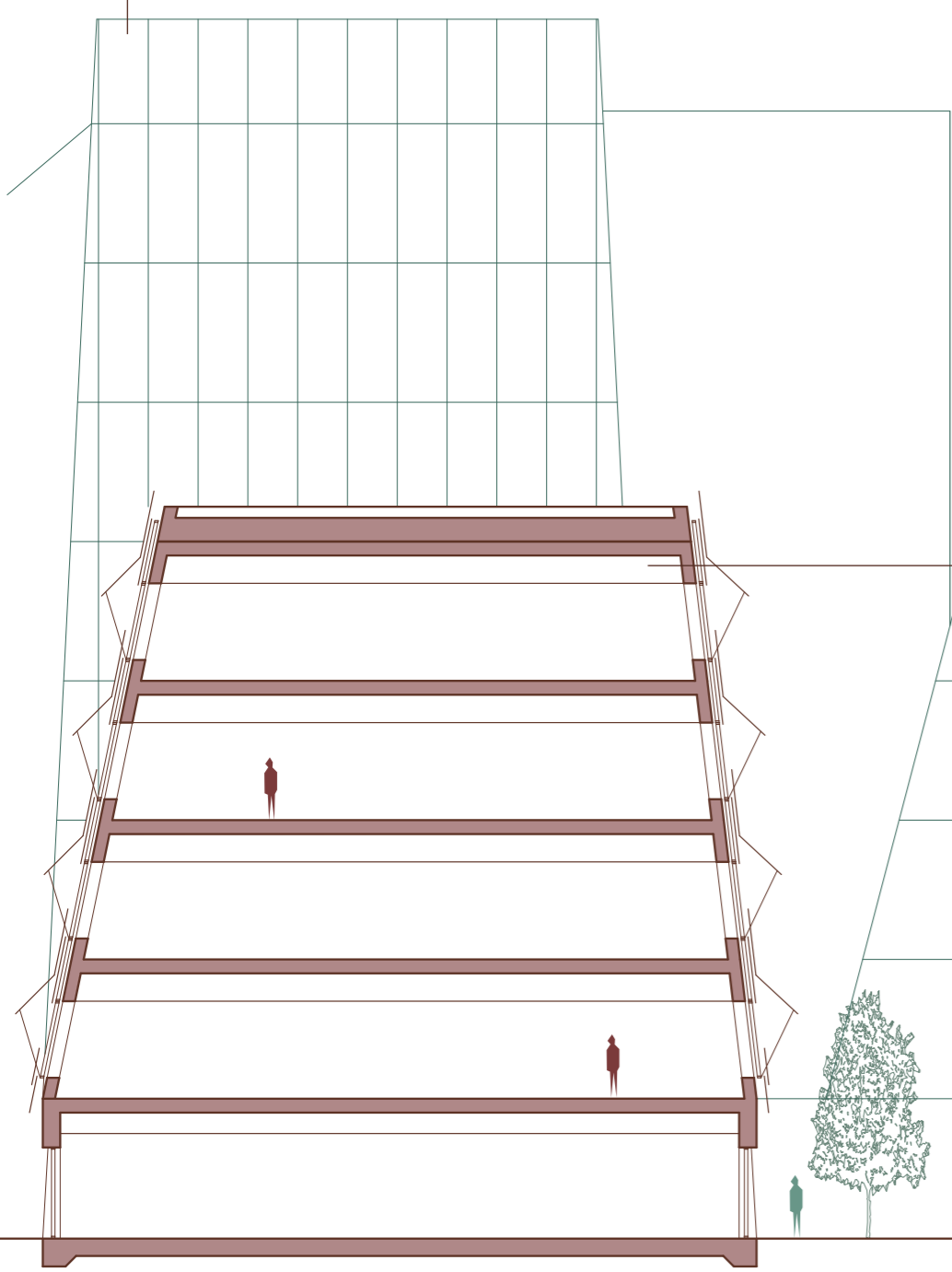


Konceptskisser

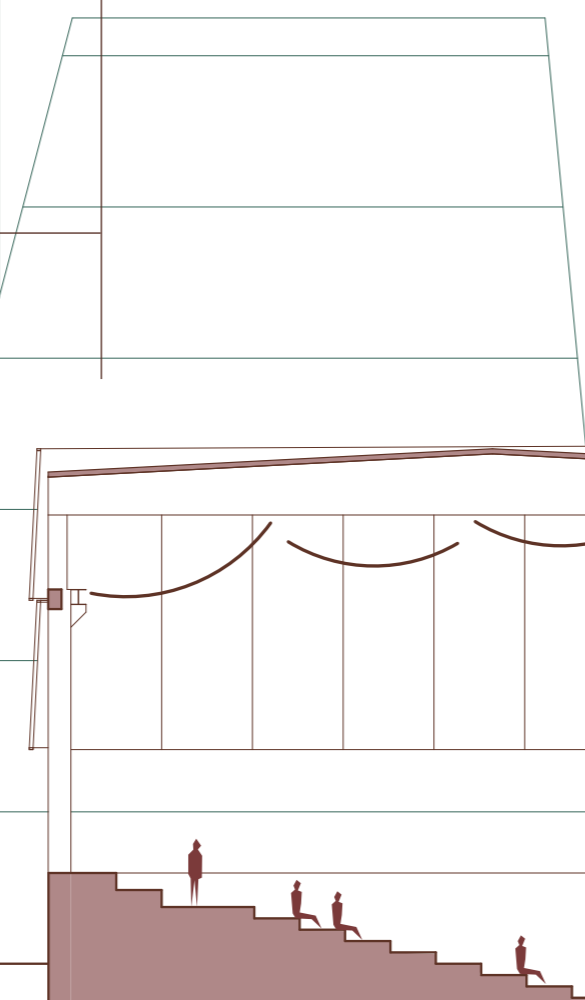


Fotopunkt 3 (etapp 1)

ACKUMULATORTANK

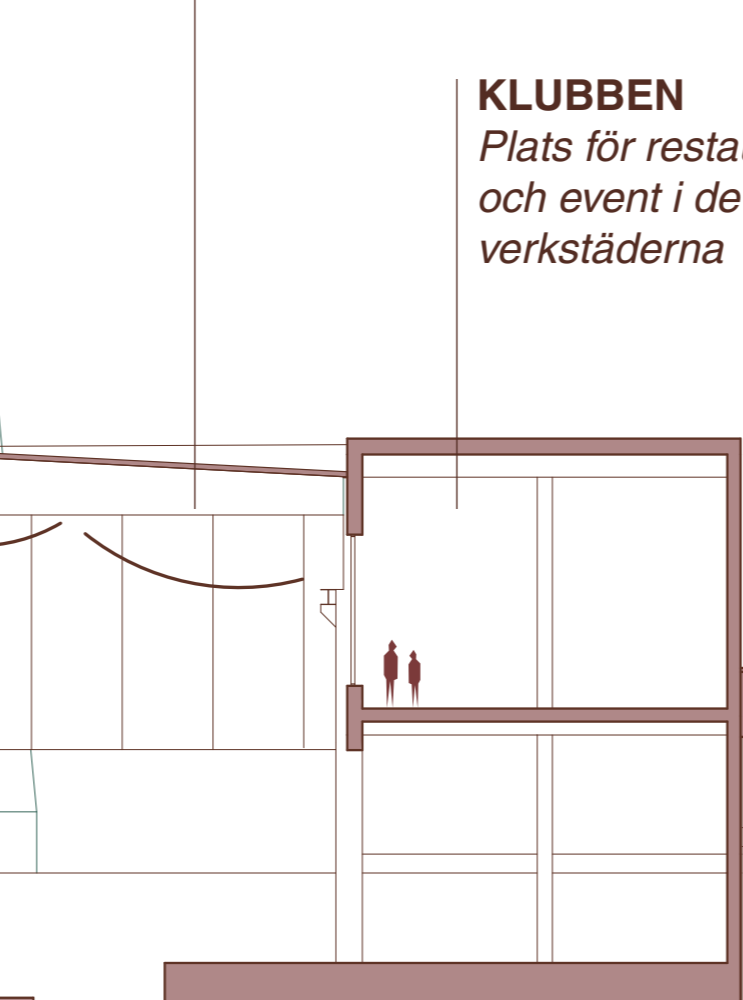


KONTOR OCH CO-WORKING



KONSERTHALL

Utomhusscenen i stommen för högdelen i Magasin 7



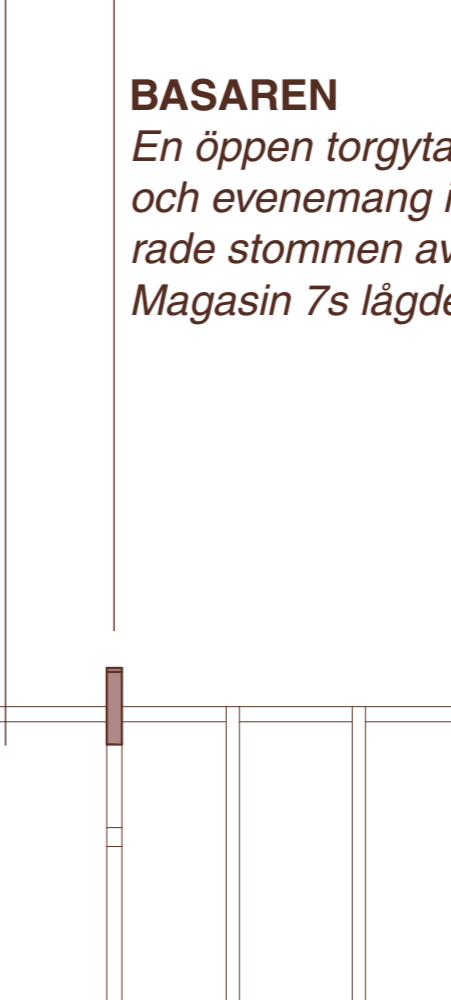
KLUBBEN

Plats för restaurang och event i de gamla verkstäderna



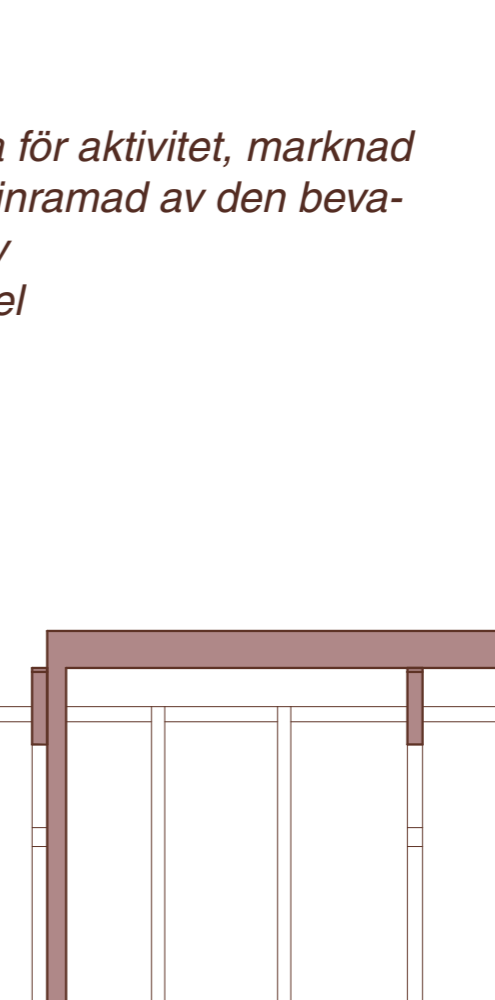
FJÄRRKYLEANLÄGGNING

Teknisk byggnad



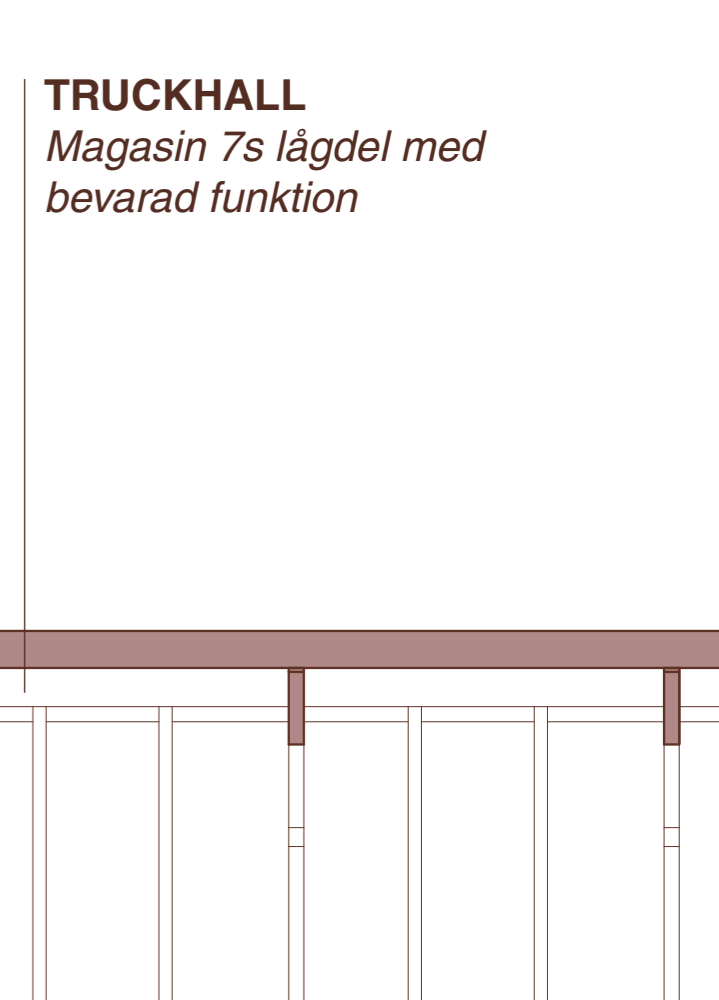
BASAREN

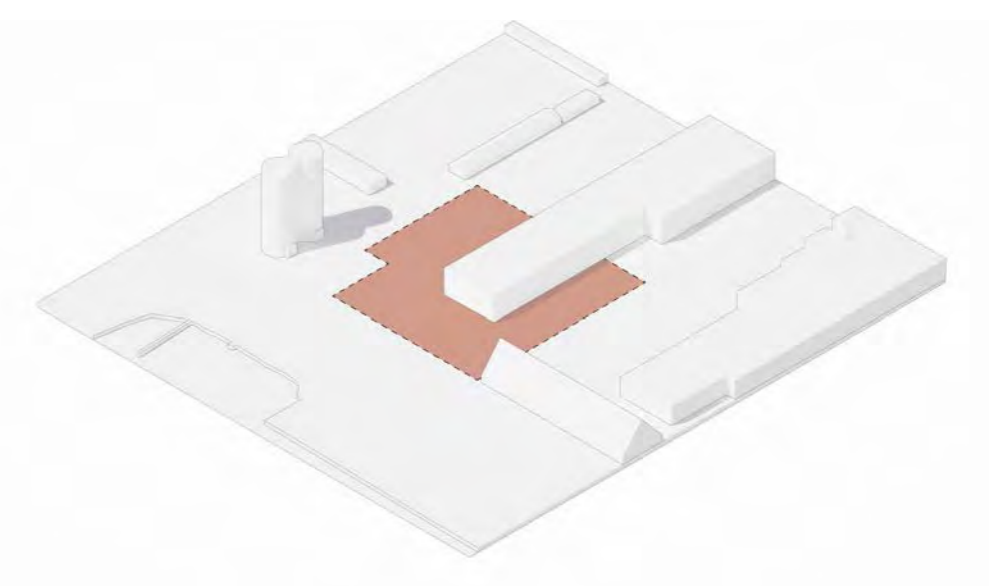
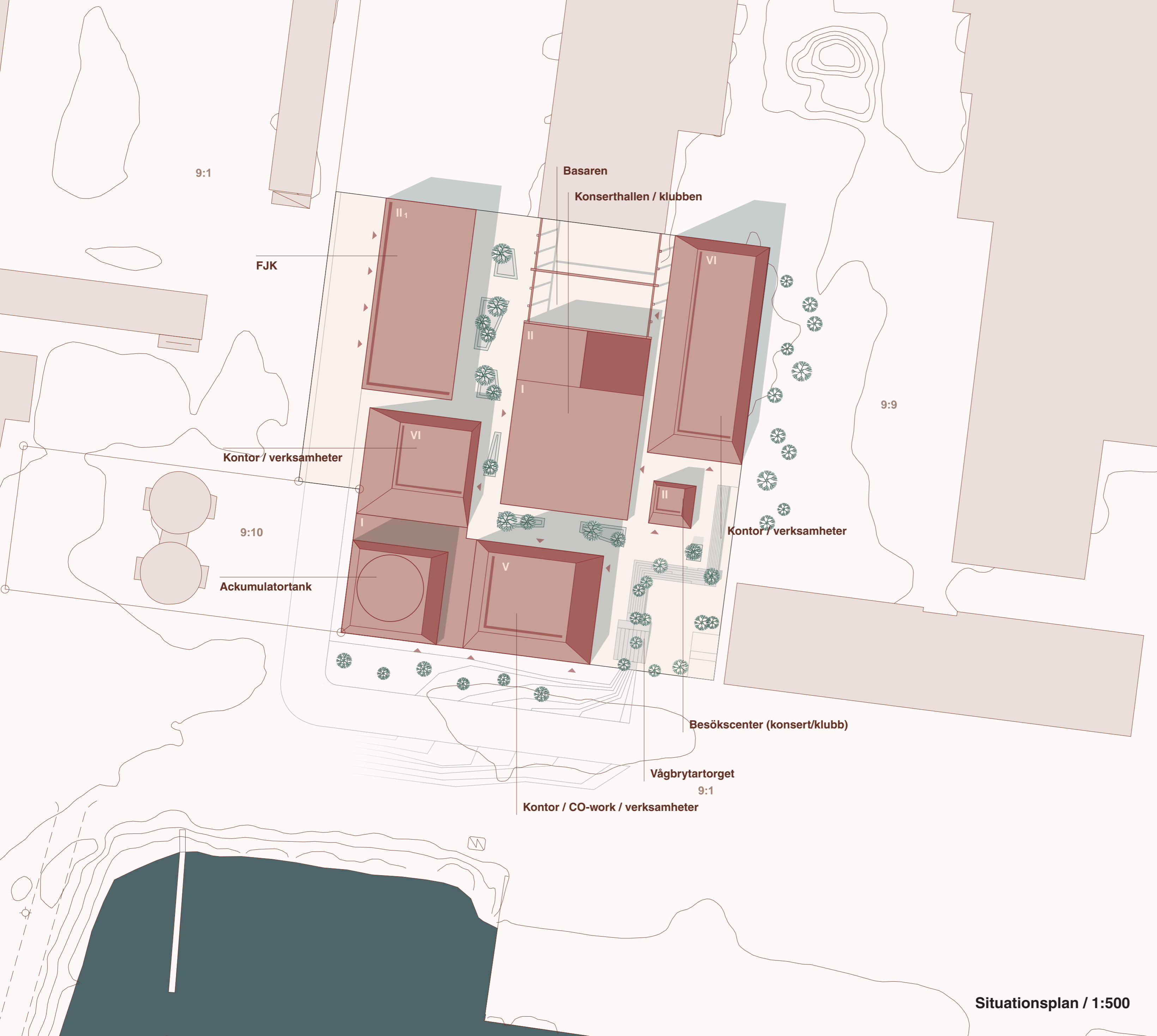
En öppen torgyta för aktivitet, marknad och evenemang inramad av den bevarade stommen av Magasin 7s lågdel



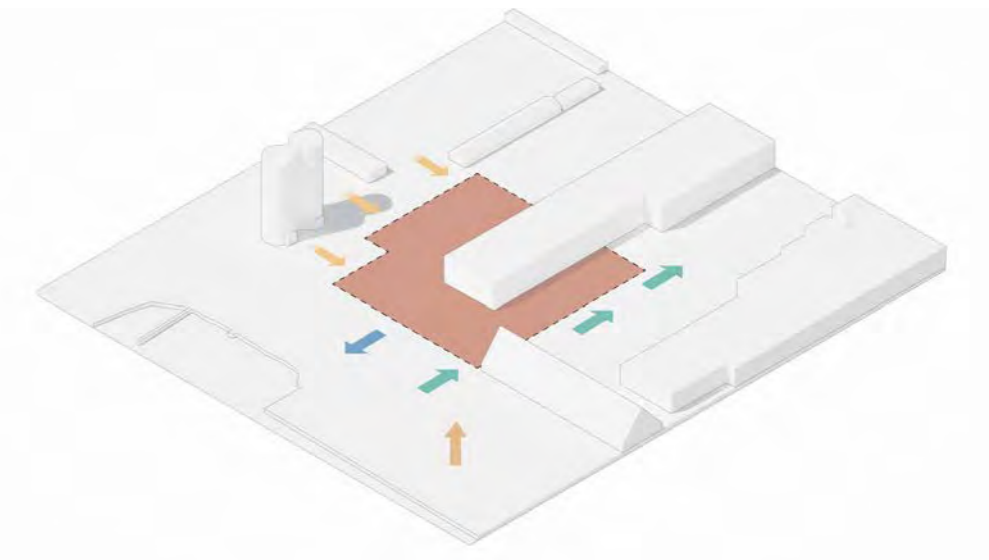
TRUCKHALL

Magasin 7s lågdel med bevarad funktion

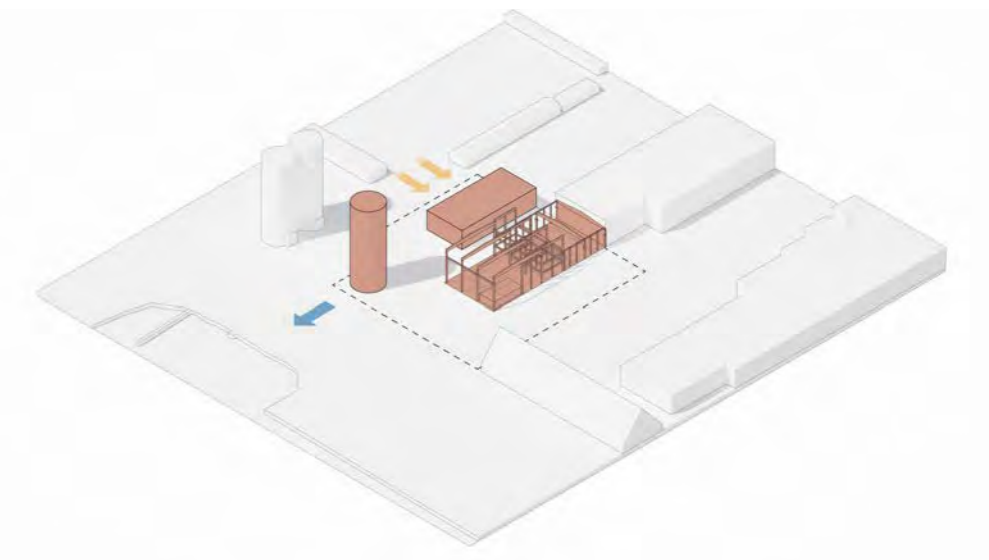




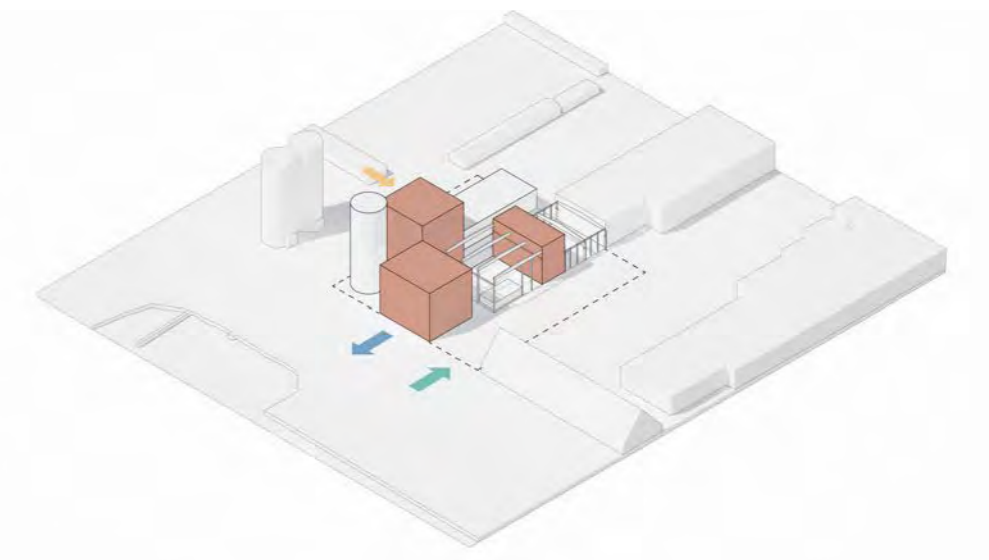
Fastigheten



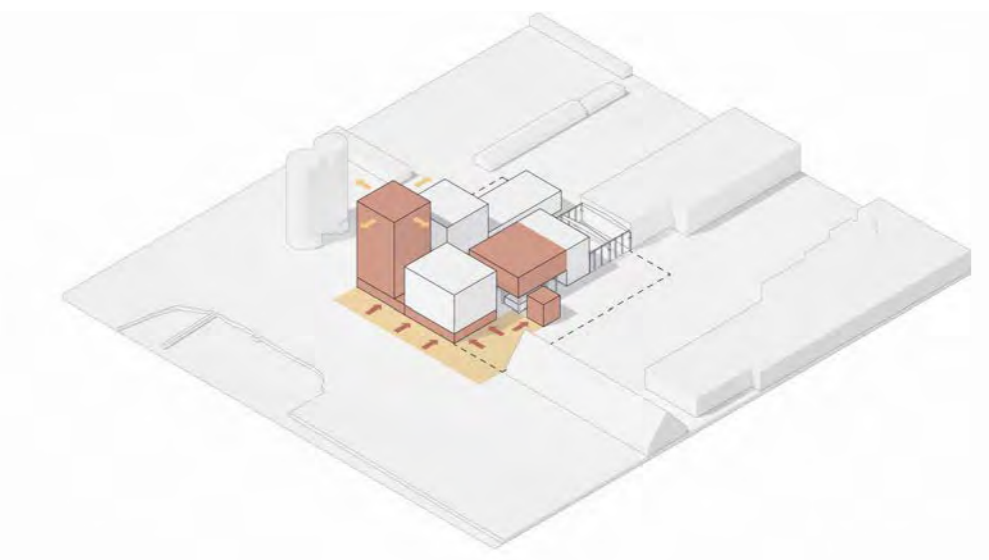
Buller, havet, grönt stråk, staden



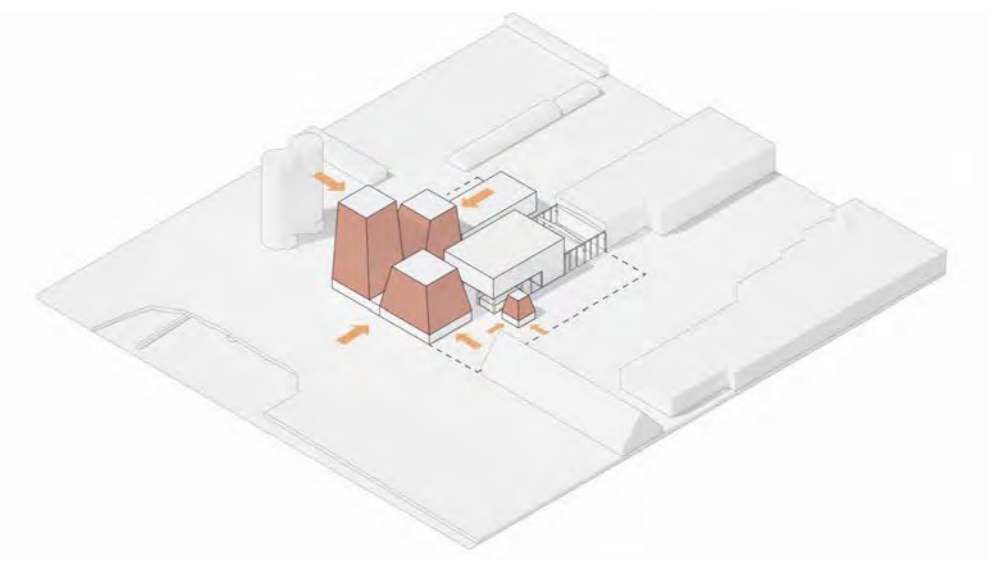
Kyltorn, fjärrkyla, befintlig stomme M7



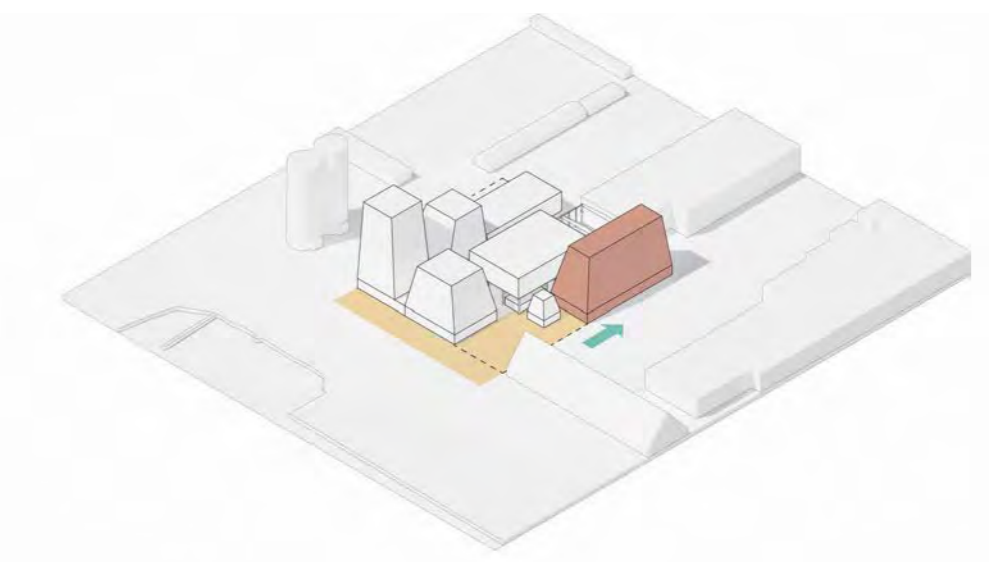
Volymer verksamhet, rama in, skydda



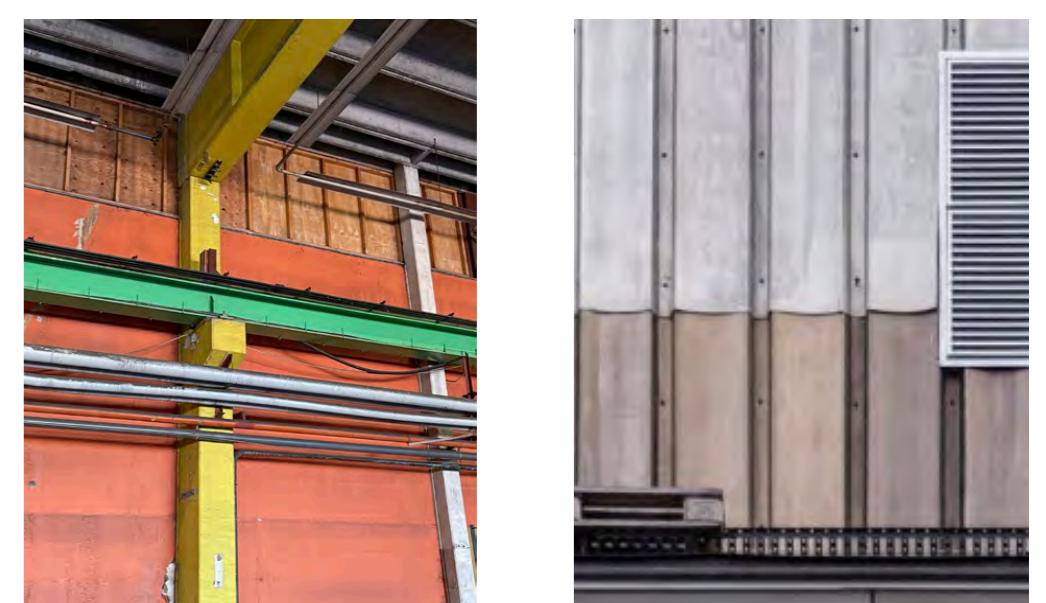
Bottenvåning, aktivera, besökscenter, kultur



Form, vågbrytare, fästning, båk, hamn, stad



Verksamhetsvolym, etapp 2, torg, inramning



VÅGBRYTAREN // 2

PROJEKTETS MÅLBILD

Vågbyrtaren är specifikt utformad efter platsens karaktär och historia. Havet, hamnen, fästningen och fartygen är alla saker som inspirerat byggnadernas utformning. En skulptural, robust monolit med en generell och flexibel stomme i trä. Något som möjliggör en stor variation av verksamheter vid ändrade förutsättningar.

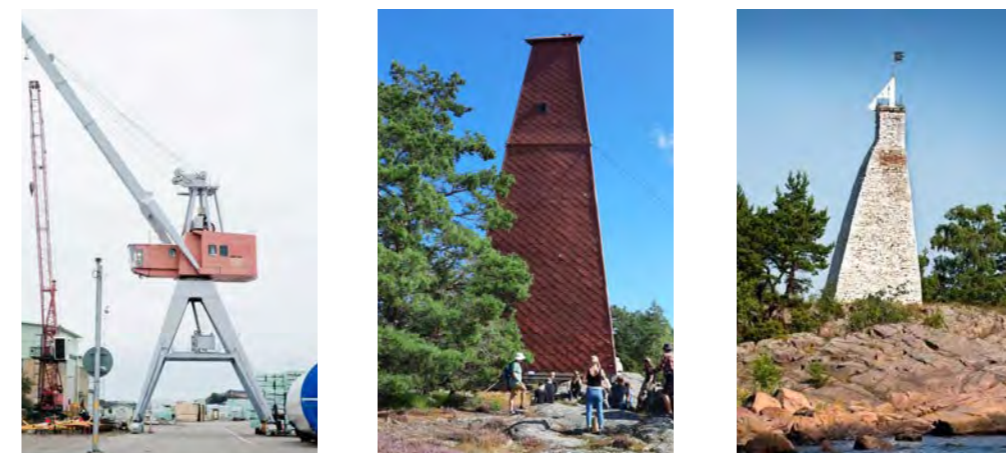
Byggnadernas placering syftar till att skapa varierande och skyddade miljöer för olika typer av verksamheter. Verksamhetslokaler med utsikt mot hav. Utkiksplattformar med utsikt över hela Varberg. En skyddad grön gård med scen, klubb, bar, restaurang och basar.

Hela Varberg ska kunna ta del av Vågbyrtaren och allt vad den erbjuder, dag- som kvällstid. Byggnaderna i sig kännetecknas av en hög arkitektonisk ambition med en stor mängd återbrukat material. Stommen är i trä, sockeln förses med återbrukat tegel som säckskuras, fasadens plåtskivor återbrukas, taken kläs med solceller och majoriteten av det befintliga Magasin 7 bevaras. Robusta och hållbara material som både tål och knyter an till det utsatta läge som hamnen faktiskt är.

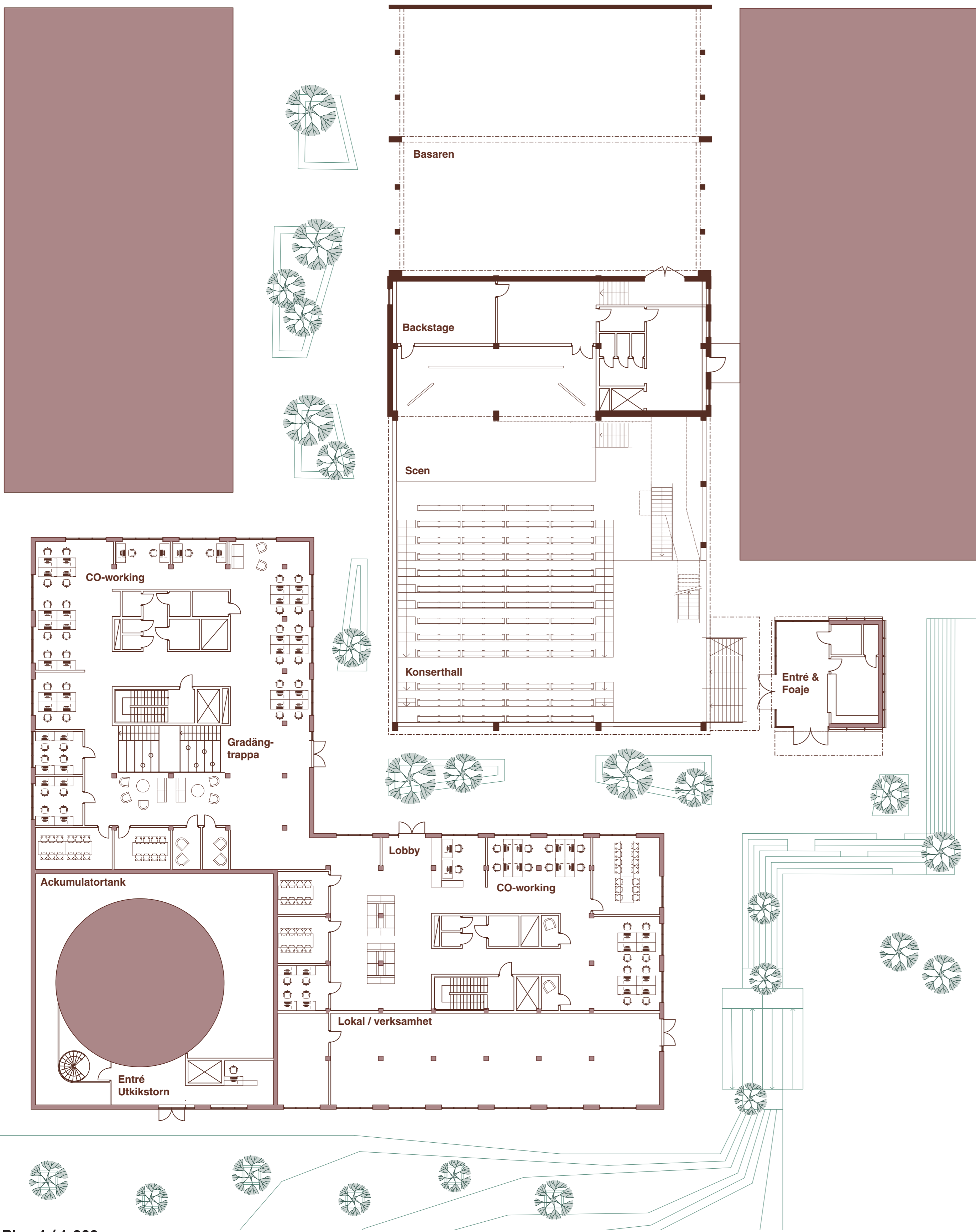
UTVECKLINGSBARHET

Vågbyrtaren är utformat med en robust gestaltungsidé. Rektangulära, rationella byggnader med två eller flera lutande fasader. Ett generellt pelar-balksystem möjliggör för en flexibilitet i plan som möjliggör en stor variation av verksamheter. Förslaget är ritat för att kunna delas in i ytterligare etapper, utan att tappa i kvalitet eller koncept.

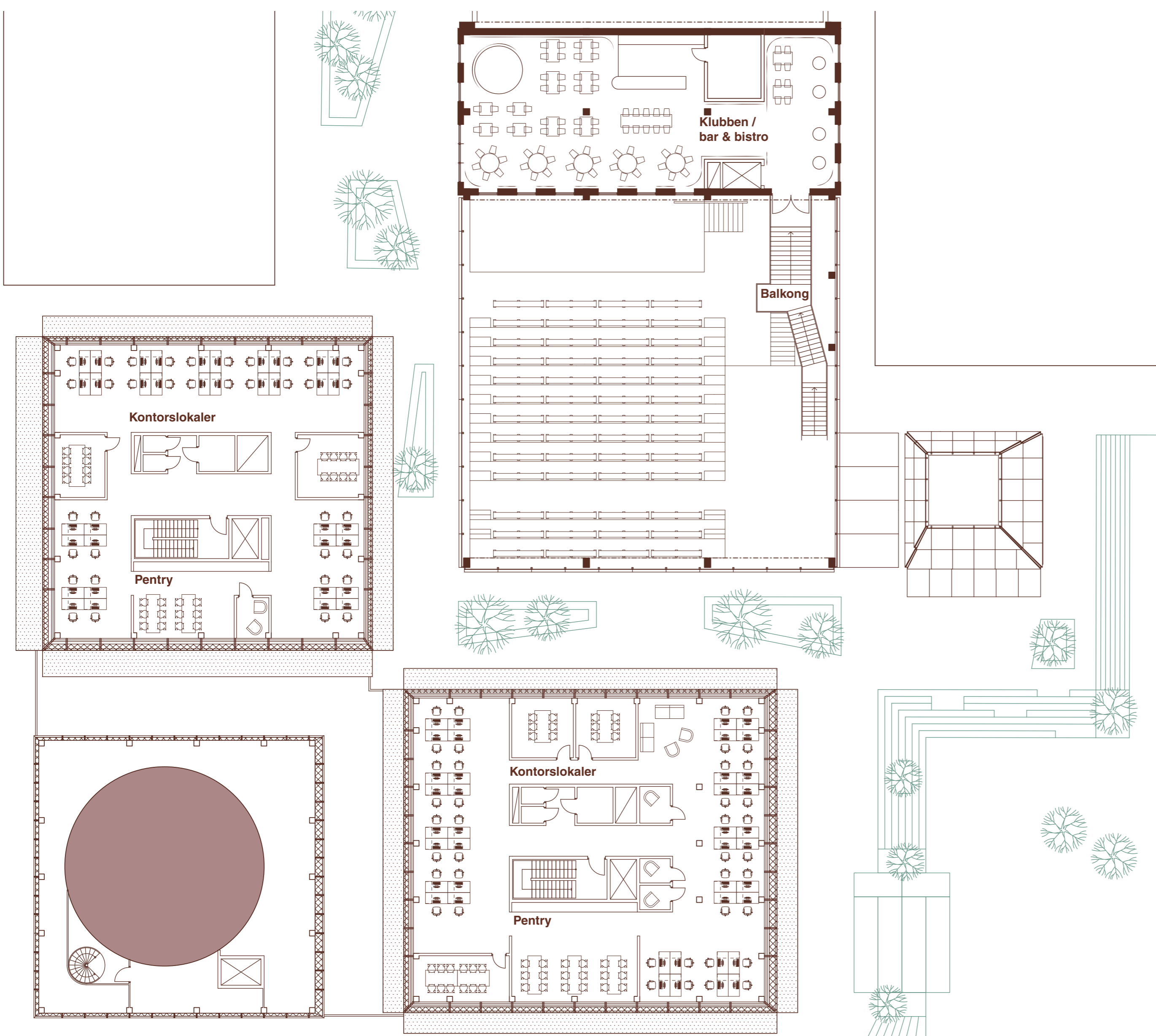
Exempelvis är det fullt möjligt att etapp 1 endast består av fjärrkyleanläggningen, ackumulatortanken samt omvandlingen av den befintliga strukturen. Den befintliga del som lämnas öppen har potential att fungera som basar, konsthall eller ett mindre verksamhetsområde medan det övriga byggs.



Fotopunkt 4



Plan 1 / 1:200



Plan 3 / 1:200



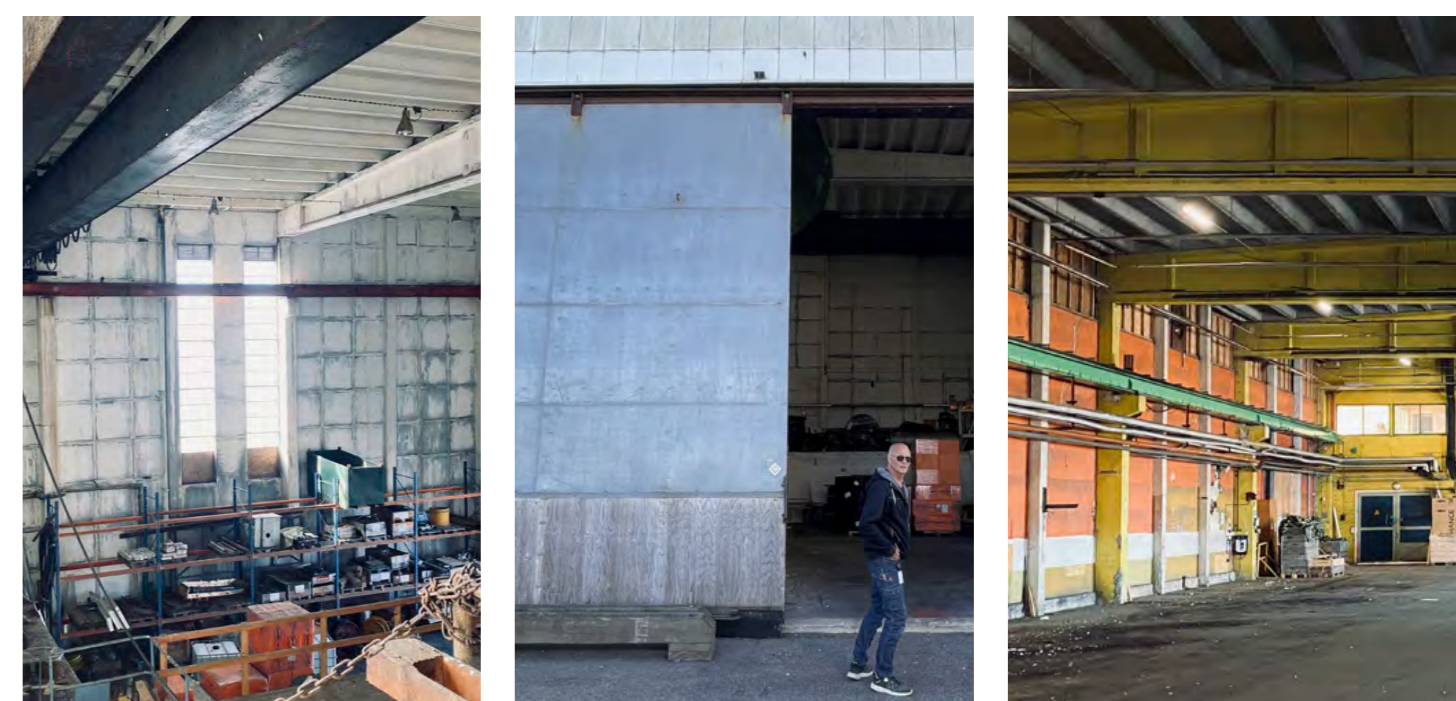
HÅLLBARHET OCH ÅTERBRUK

Vågbrytaren är utformad för att ge så låg påverkan på klimatet som möjligt under byggnadernas livstid samtidigt som väsentliga arkitektoniska kvaliteter inte går förlorade. Stommen byggs i trä och fasaden kläs med återbrukade segment av profilerad plåt från omgivande byggnader som renoveras eller rivs. Plåten behandlas och lackeras i kulörer som refererar till färgpaletten i det befintliga Magasin 7. Solavskärmning integreras i fasaden med sträckmetall som bärs av små stag inspirerade av äldre fartygs tampar. Byggnadernas socklar kläs med ett återbrukat tegel som säckskuras.

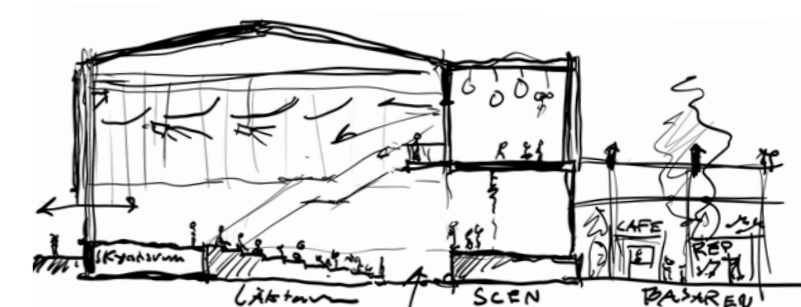
Vågbrytarna ska vara robusta och materialen ska tåla platsens påfrestningar under längre tid. Den patina som havet och vindarna ger ska ses som en kvalitet, snarare än något negativt. Precis som plåtar ska kunna bytas ut utan att en exakt rätt kulör eller textur ska behöva hittas.

Tanken är att skapa byggnader med lång livslängd och med material som kräver lågt underhåll. Den sociala hållbarheten är en central punkt i förslagets utformning. Kontoren bidrar med aktivitet och rörelse dagtid. Den råa konsertshallen med tillhörande öppen basaryta syftar till att attrahera ett brett spann av besökare. Allt från opera och teaterfantaster till raveare och mer alternativa kulturer.

Den öppna basaren har möjlighet att fungera som ateljé, temporär replokal eller placering för food trucks. Utkikstornet blir en turistattraktion där besökarna har panoramavy över hela Varberg och dess omgivning och med direkt siktlinje till fästningen. Vågbrytaren ska bli en plats för hela Varberg och lite till.



1. Stomme och travers bevaras i konsertshallen.
2. Port flyttas till scen.
3. Stomme i den lågdelen i Magasin 7 bevaras för att rama in basar.



Skiss över konsertshallen med tillhörande klubb och basar

YTSAMMANSTÄLLNING

FJK + Ackumulatortank: BTA
 970 kvm (varav 15 kvm utkiksplattform)
 80 kvm mörk (pumpkällare)
Totalt: 970 kvm BTA

Kontorsbyggnader Etapp 1 BTA
 Plan 1: 1110 kvm (varav 350 kvm lokal och 760 kvm CO-working)
 Plan 2: 915 kvm (varav 420 kvm CO-working)
 Plan 3: 785 kvm
 Plan 4: 670 kvm
 Plan 5: 560 kvm
 Plan 6: 215 kvm
Totalt: 4255 kvm BTA

Kontorsbyggnader Etapp 2 BTA
 Plan 1: 735 kvm
 Plan 2: 735 kvm
 Plan 3: 640 kvm
 Plan 4: 570 kvm
 Plan 5: 500 kvm
 Plan 6: 420 kvm
Totalt: 3600 kvm BTA

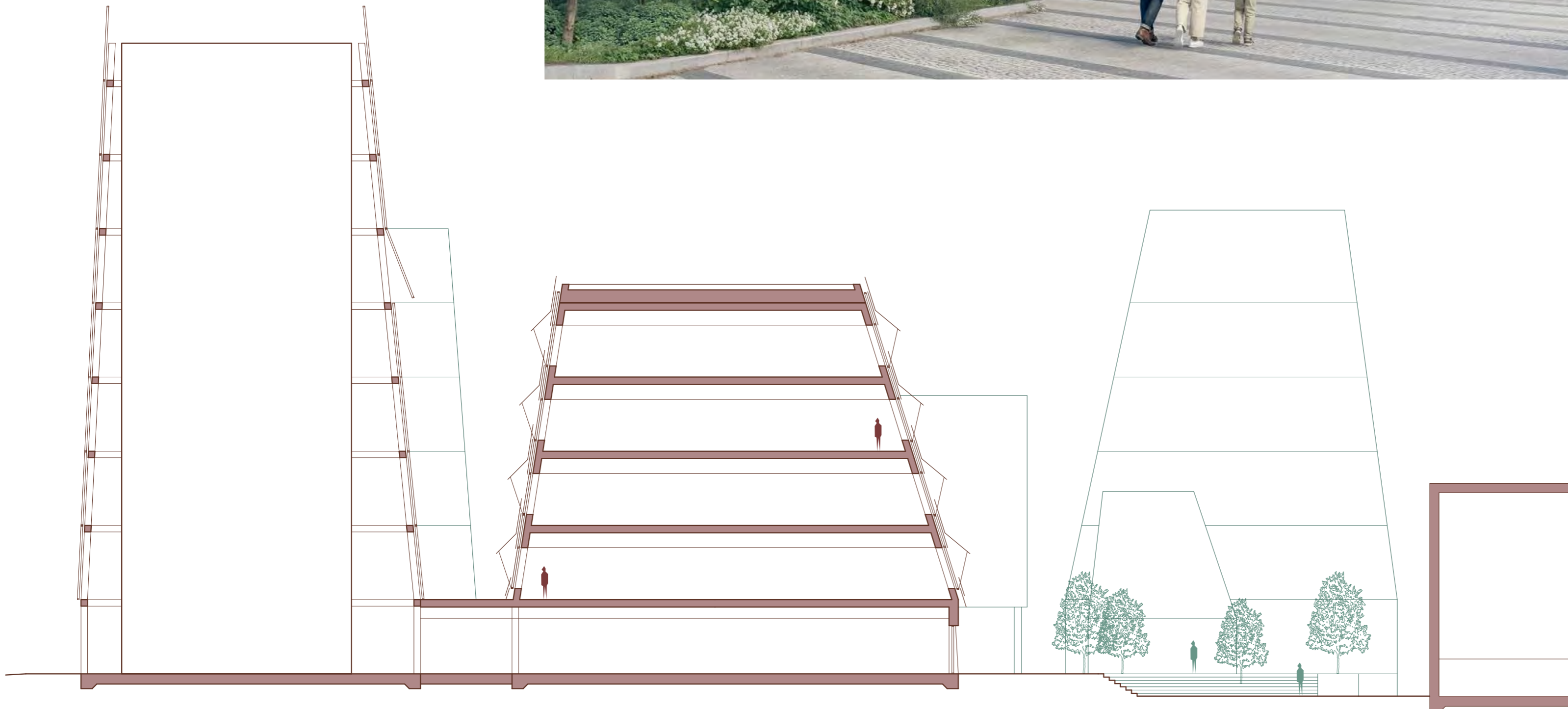
Konsertshall / klubblokal / basar / kulturcentrum / food market BTA
 Plan 1: 790 kvm (varav 65 kvm nybyggnad)
 Plan 2: 220 kvm
Totalt: 1010 kvm BTA
 Uteyta (basar): 440 kvm

Totalt: 9830 kvm BTA

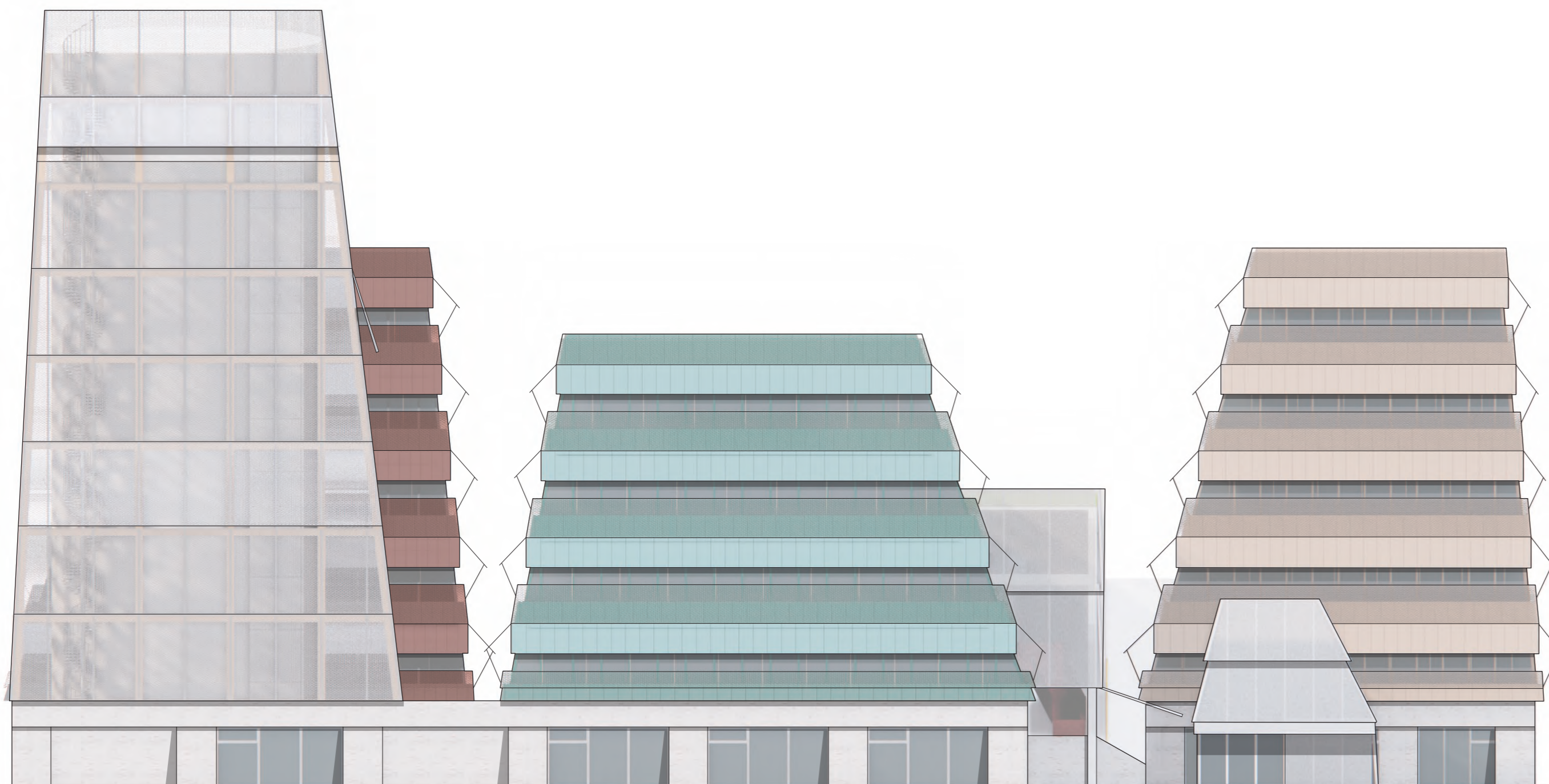
GENOMFÖRBARHET

Förslaget bygger på en tämligen rationell pelar-balk struktur av trä med en stor andel återbrukat material. Byggnaderna uppförs med beprövade metoder, lokala resurser och material för att resultera i robusta, tåliga byggnader. Byggnadernas utformning och stomme ska möjliggöra ett brett spann av verksamheter. Det stora kontoret eller det lilla kontoret. Surfbutiker och restauranger. Konserthallar eller klubblokaler.

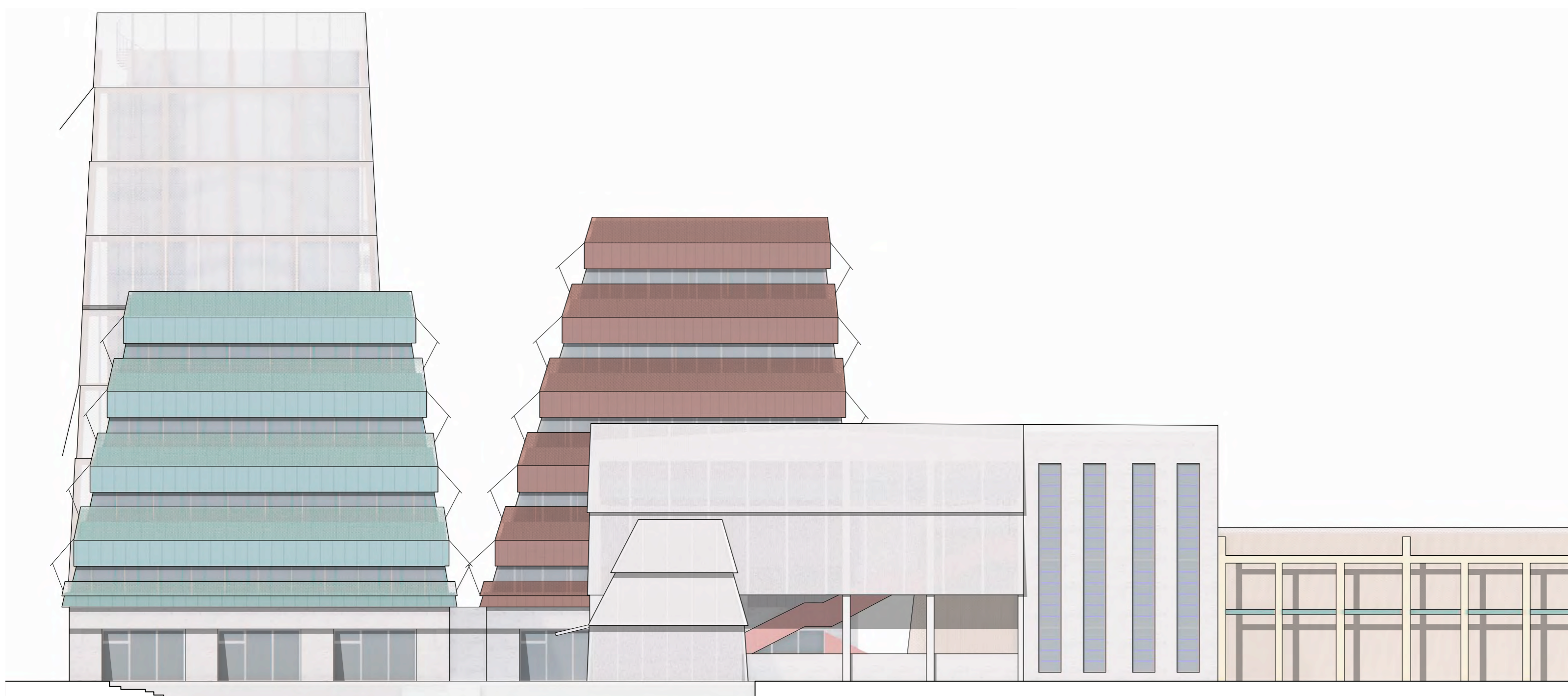
Förslaget är i första hand utformat med de tekniska funktionerna i åtanke. I andra hand det befintliga Magasin 7. Summan blir ett förslag som i grund och botten bygger på det som måste finnas och det som redan finns. De övriga kontorsbyggnaderna blir en bonus som kan anpassas efter behov och analys.



Sektion söder / 1:200



Fasad söder / 1:200



Fasad öster / 1:200

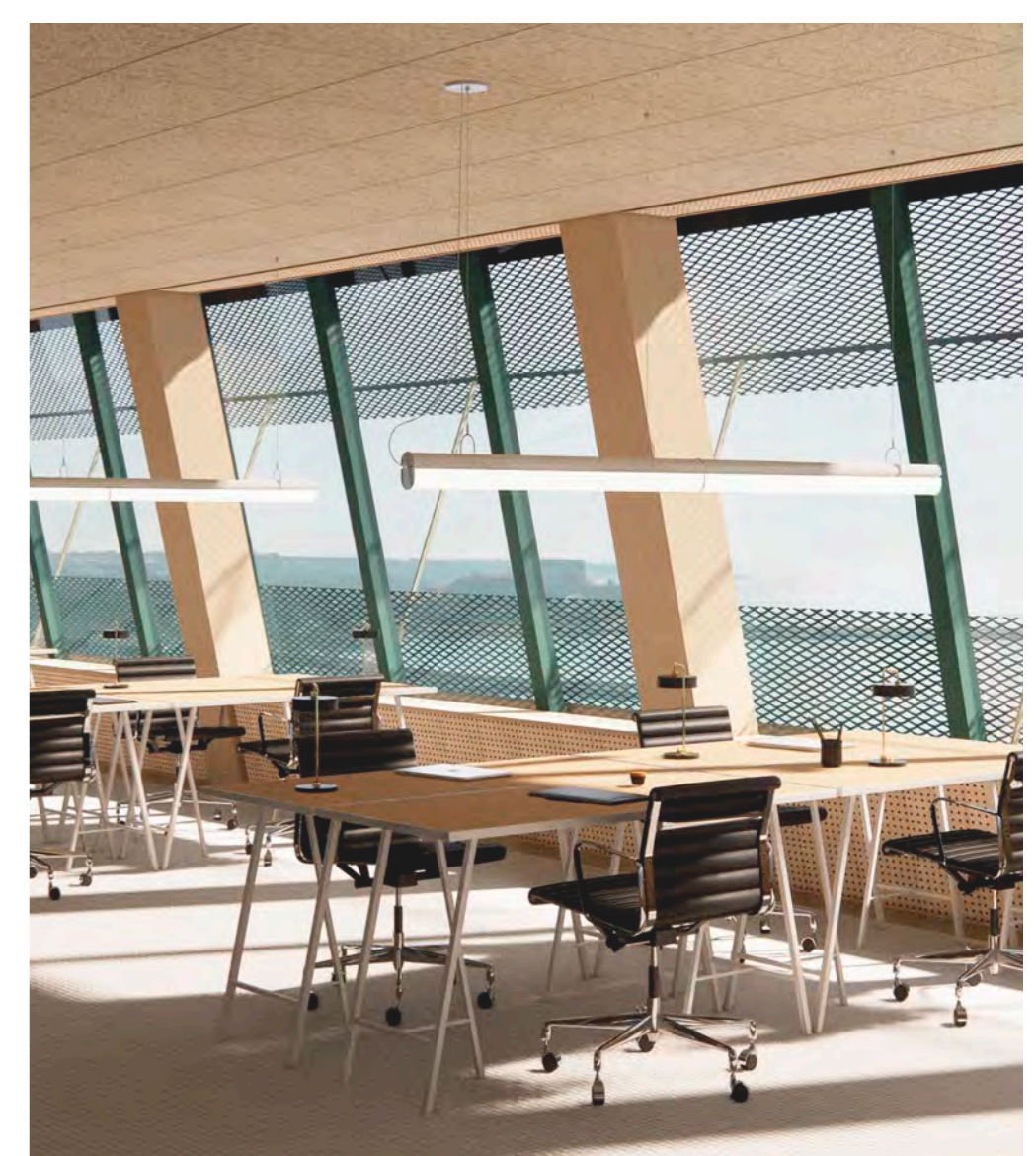
FUNKTION

Förslaget delas i upp i en teknisk del vänd mot hamnen, publika ytor mot staden och gatan samt kontorsytorna på toppen av allt. De publika ytorna placeras i huvudsak i bottenvåningarna med lokaler tänkta för kaféer, restauranger eller mindre butiker.

Den skyddade gården är i sig en publik angelägenhet, där olika verksamheter samsas inom kulturens tecken. Oavsett om det är frågan om musik, konst, scenkonst eller mat. De publika ytorna riktar sig direkt mot staden och som besökare välkomnas man av ett entrétorg, som tar upp höjkillnader mellan befintlig och ny mark och bebyggelse. Torget leder till den minsta av kvarterets byggnader, ett besökscenter i en mindre och ödmjuk skala som dockar an till konserthallen och blir utgångspunkt för att göra de publika ytorna lättillgängliga och enkla att orientera sig kring.

I kontorsbyggnaderna placeras CO-working ytorna på bottenplan och våningen ovan som fungerar som ett dragspel mellan de publika och mer privata kontorsytorna som placeras högre upp i byggnaderna.

Förslaget är utformat för att säkerställa de tekniska byggnadernas funktionalitet med gott om utrymme och lättillgängliga vägar fram till dessa.



Interiörperspektiv. Fästningen och havet i horisonten.