

Trilogi

Batteriet, Magasinet & Orangeriet

Hamnens och industrins skala & rum formar Arkitekturen

Utformning och gestaltning

Trilogi tar sin utgångspunkt i det industriella arvet i hamnen i Norra Västport och fångar upp de landskapliga särdrag som utgör både platsens historia och dess framtid.

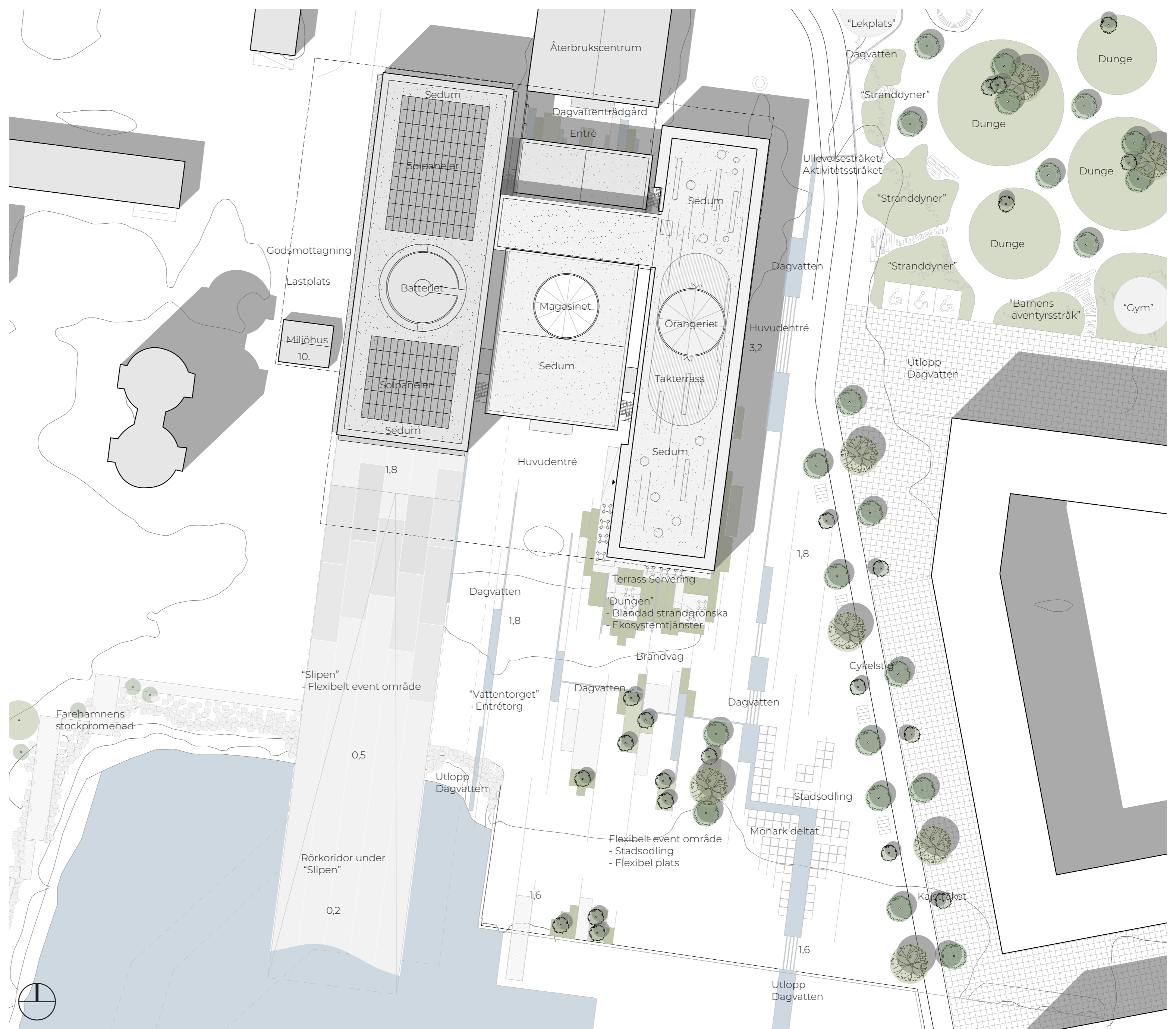
Projektet samlar flera komplexa och sammanlänkade program i tre volymer, med den gamla eternitrörsfabriken som dess nav. Trilogi gestaltar platsens utveckling – från havsbotten till internationell industrihamn och vidare till en levande och sammansatt stadsdel – där omtolkningen av hallbyggnadens flexibilitet och inneboende möjligheter utgör berättelsens kärna.

Förslagets tre delar: Batteriet, Magasinet och Orangeriet syftar till att etablera en öppen och inbjudande nod för näring och utveckling där. Byggnadskropparna tillsammans bildar en sammanhängande och robust struktur som tar upp hamnens och kustens långsträckt karaktär, både i dess topografi och den existerande byggda miljön i hamnen.

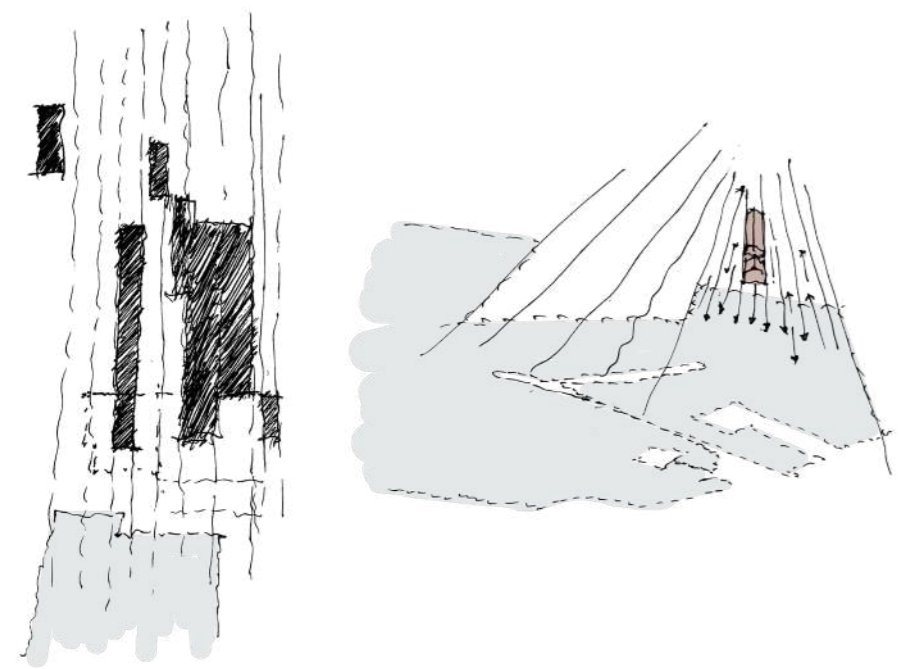
Platsen är storskalig och industriell. En ny byggnad måste förhålla sig till hamnens industriella dimensioner, i mötet med den nya Farehamnen och i dialog med Varbergs fästning. Dessa platser utgör tillsammans de rumsliga motpoler som håller samman hamnummet. Arkitekturen och landskapet präglas av öppenhet, där platsens historia kan samexistera med dess nutid och framtid. Återtagandet av platsen ses som en kontinuerlig process där många aktörer och sakägare ges möjlighet att samskapa innehåll över tid.



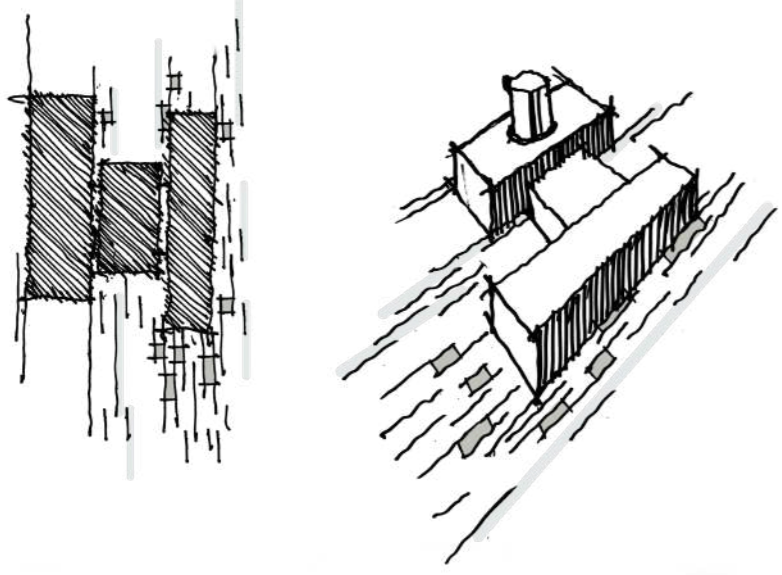
Fotopunkt 1 - Upplevelsen från kajkanten. Återbrukade material och lokal vegetation formar byggnadens och landskapets atmosfär.



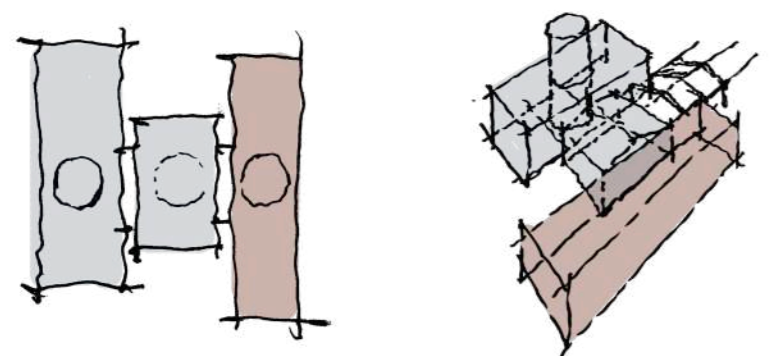
Situationsplan 1:500



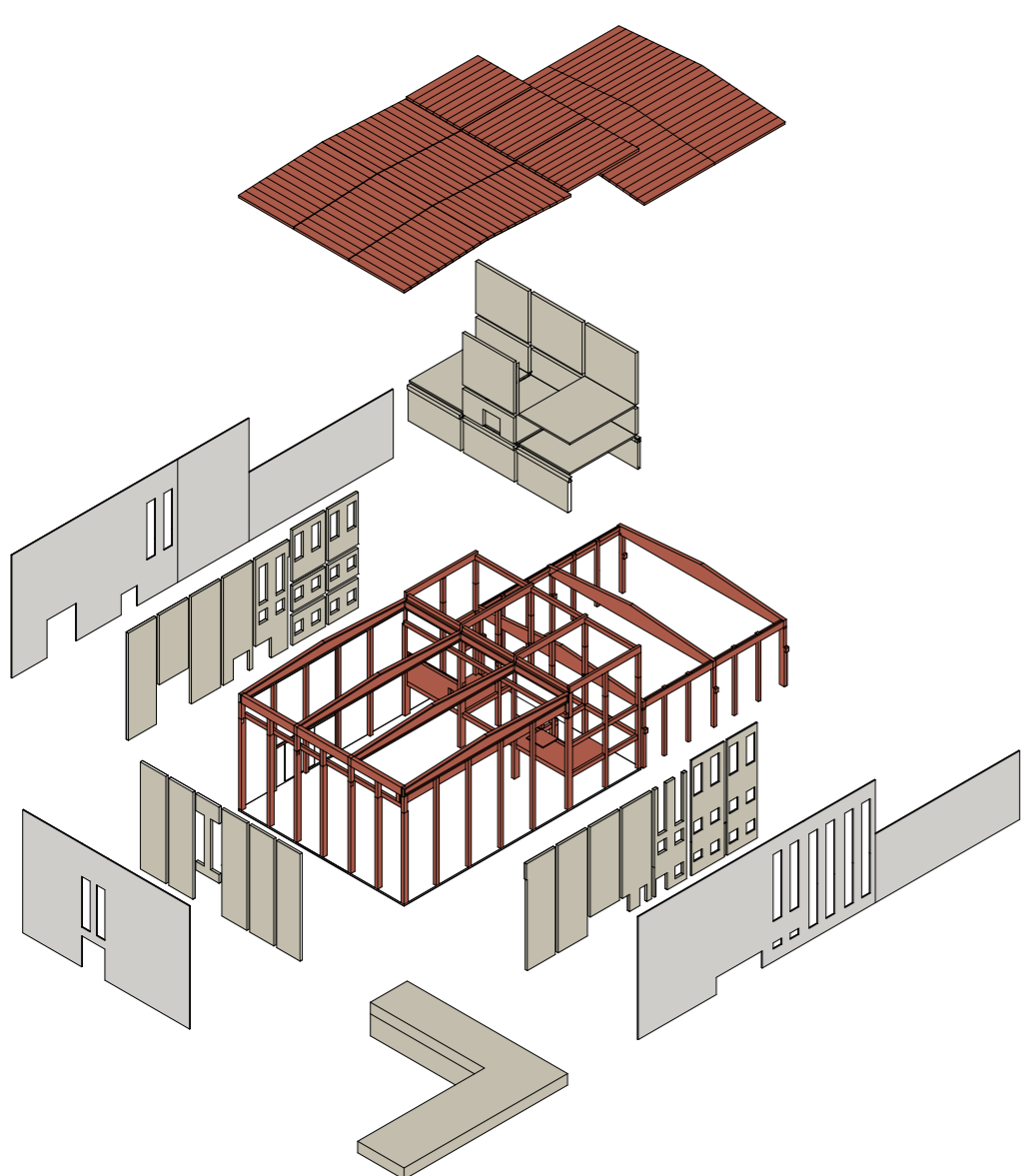
Trilogi utformas enligt den långsträckt karaktären på platsen: Hamnens skala, kustens karaktär präglar formen i landskap och byggnadsgestaltning.



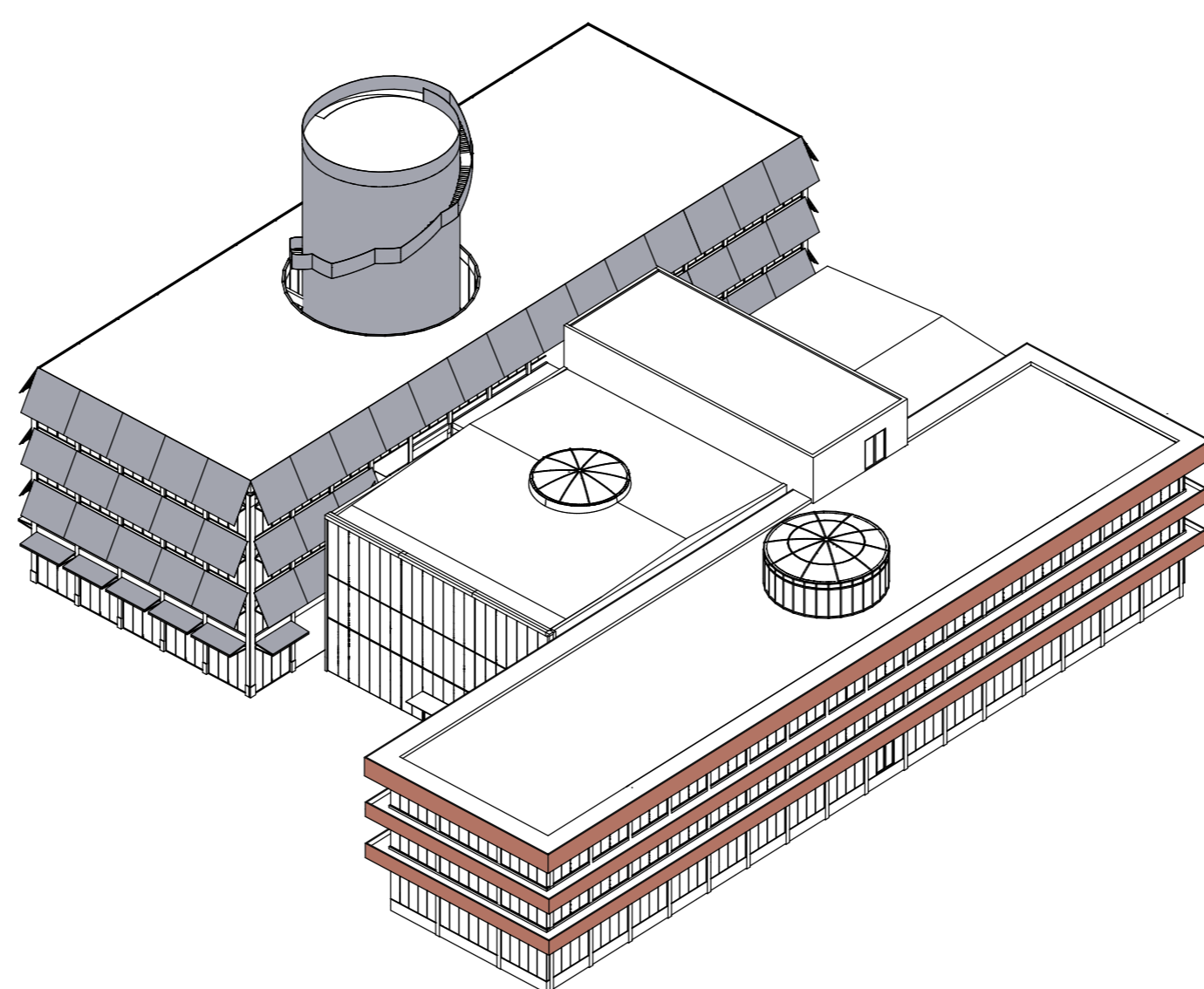
Byggnadens gestaltning i tre delar speglar ett integrerat och hållbart byggande som utgår ifrån hallbyggnadens flexibilitet. Magasin 7 och alla dess delar återbrukas och blir närvarande, dels i dess interiör och som landskapliga element i miljön utanför.



Magasin 7 planeras som en levande historia, en trilogi. I etapp 1 transformeras Högdelen och FKA uppförs som ett Batteri. I etapp 2 etableras Orangeriet som en fond mot staden.



Återbruksstrategi Magasin 7



- Batteriets fasadbeklädnad utförs med material från olika typer av "donationsbyggnader"
- Gipsdagens fasad återbrukas på Orangeriet.
- Eternitfasad omhändertags och deponeras
- Betongelement i Högdelen återbrukas som landskaps samt eventuellt platta i FKA samt "slipen".
- Högdelen stomme samt tak återbrukas och anpassas till till den framtida funktionen.

Ett hus som byggs av platsens resurser och behov
Utvecklingsbarhet

I Trilogi skapar delarna helheten. Batteriet, Magasinet och Orangeriet är var för sig robusta och formbara rumsligheter som tar upp Farehamnens skala, men samtidigt tillför stadsmässiga kvaliteter. De knyter an till Västerports utveckling genom urbana kopplingar, aktiva kantzoner, biodiversitet och eko-systemtjänster, med material hämtade från byggnader som redan finns i området.

De tre byggnadskropparna är utformade för att fungera både självständigt och som en sammanhängande arena, där olika aktiviteter kan pågå parallellt. Samtidigt kan större evenemang utnyttja de gemensamma resurserna och ytorna, vilket ger flexibilitet och effektivitet.

Projektets ramverk är utformat för att vara utvecklingsbart i samverkan med entreprenör, hyresgäster och ägare, utan att de arkitektoniska och rumsliga kvaliteterna kompromissas. Detta strategiska förhållningssätt säkerställer god totalekonomi, hög anpassningsbarhet och byggbarhet, och genomsyrar projektet från markplan till taknock.

Ansvarsfullt byggsystem – en del av arkitekturen och landskapet
Hållbarhet

Genom att låta arkitekturen utgöra en robust struktur kan projektet återanvända material och resurser från den gamla eternitfabriken tillsammans med ett nytt flexibelt byggsystem som skapar ett framtidssäkrat och utvecklingsbart ramverk. Trilogi växer bokstavligen fram ur platsens historiska lager: hallbyggnaderna, kustlinjen, det svenska trämaterial som gått på export samt kuststräckans flora och fauna manifesteras i en ny kreativ nod i den historiska miljön.

Den bärande stommen i eternit-rörsfabriken används och integreras i Magasinet, och de delar som inte behövs återanvänds som element i landskapsbearbetningen. Som utvändigt beklädnad av Orangeriet föreslår vi att återbruka Gipspladans takplåt, samt delar av lågdelen som rivs bidrar till låg klimatpåverkan över byggnadens hela livscykel. Material och resurser hämtas i första hand från platsen, närområdet, Farehamnen och dess omnejd.

Eternitrörsfabrikens byggnad utanför tävlingsområdet – den längre lågdelen – föreslås etableras som en depå och ett återbrukscentrum där både byggnadsdelar och kunskap om återbruk i byggsektions delas. Byggnaden kan bli en resurs för att aktivt främja återbruk i nybyggnation i Varberg i allmänhet och Västerport i synnerhet, och är huvudsakligen uppförd av återanvända byggkomponenter från området.

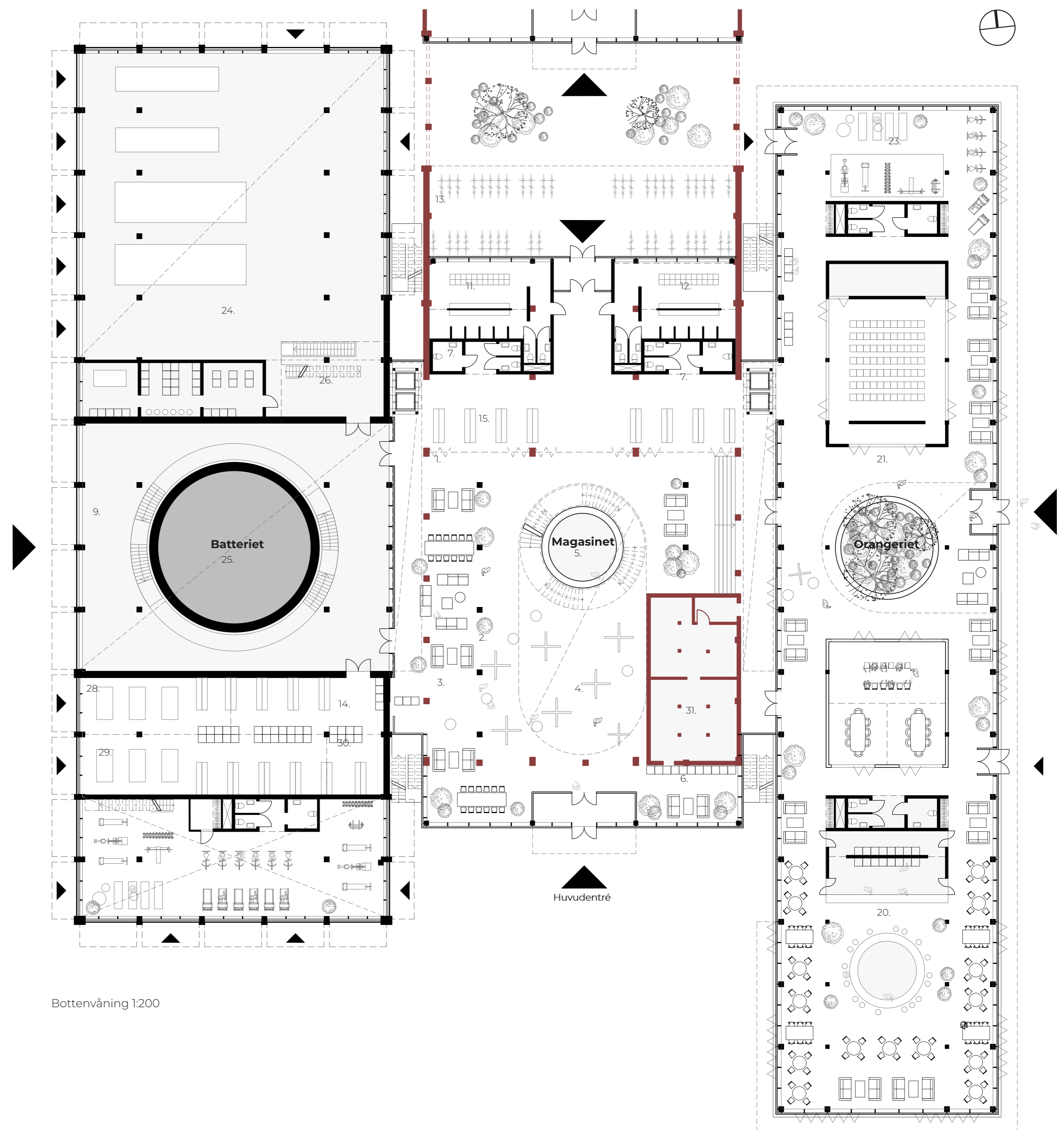
Delar av stommen, fasadens ytskikt samt en stor del av interiörmaterial och fast inredning avses komma från rivna byggnader. Stommen utförs i limträ vilket kan återbrukas från olika rivningsplatser, med bjälklag i KL-trä. Patina och spår i materialet lämnas synliga för att berätta om dess tidigare historia.

Fasaderna består av återanvända ytskikt, bland annat från Gipspladan. Rivna aluminiumkassetter och ventilationsrör kan plattas ut och anpassas till respektive byggnadsdel, vilket framhäver en patinerad estetik i samklang med den övergripande gestaltningen.

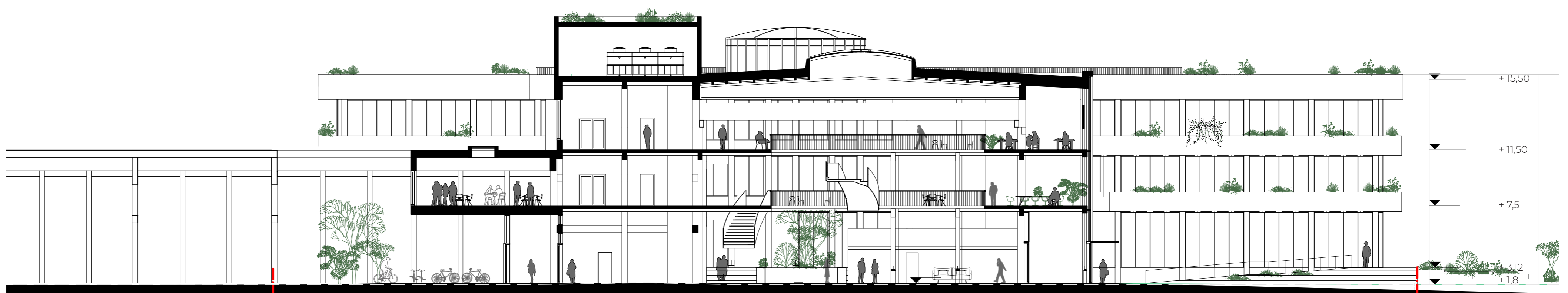
Projektet utgår från en tydlig premis om demonterbar design. Byggnadens komponenter planeras för att vara lätta att ta bort, anpassa och återanvända när byggnadens livscykel är slut. Endast om yttre faktorer som materialbrist, hållfasthetskrav eller andra omständigheter utanför projektets kontroll kräver det, prövas alternativa lösningar i dialog med övriga discipliner. Ambitionen är att minimera användningen av ny betong så långt det är möjligt.



Fotopunkt 2 - Ankomst från Kajstråket – Trilogi präglas av platsens långsträckta karaktär samt hamnens och kustens skala och materialitet.



Bottenvåning 1:200



Sektion B-B 1:200

En flexibel och växande mötesplats

Funktion

Utvecklingen av Magasin 7 från industri till fjärrkyleanläggning och mötesplats planeras som en levande historia – en Trilogi. I etapp 1 transformeras Magasinet och FKA uppförs som Batteriet. I etapp 2 etableras Orangeriet som en fond mot staden. Samtliga delar är planerade med hög generalitet för att kunna anpassas till devarierande ändamål som byggnadshybriden rymmer. "All tekniskt känslig utrustning i FKA-anläggningen placeras på stativ på +3,12 m, och all luft tas in från syd.

Byggnadens huvudprincip är att öppna sig i alla väderstreck för att möjliggöra olika framtida scenarier. Den fysiska miljön, både ute och inne, ska bidra till ökad medvetenhet kring resursanvändning i den byggda miljön och i vardagen, samt de sociala och fysiska avtryck vi lämnar i samhället.

För att Trilogi ska fungera som motor i området uppmuntrar byggnaden och landskapet till liv och rörelse genom en central cirkulation i byggnadens hjärta – Magasinet - en plats för vardagsmotion, möten och utbyte mellan kollegor, vänner och nya bekantskaper.

Ett utvecklingsbart, resurseffektivt och anpassningsbart byggnadskoncept

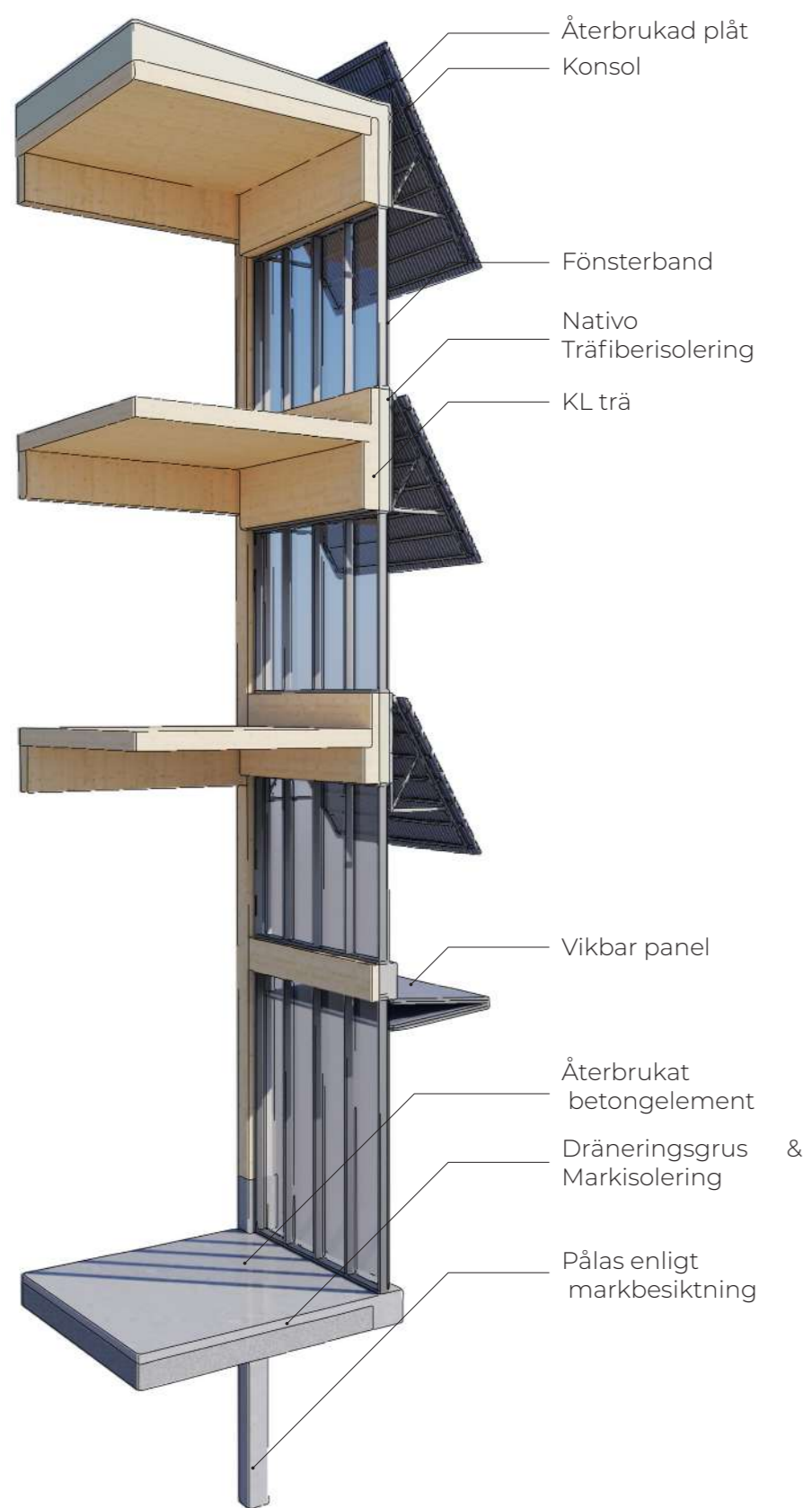
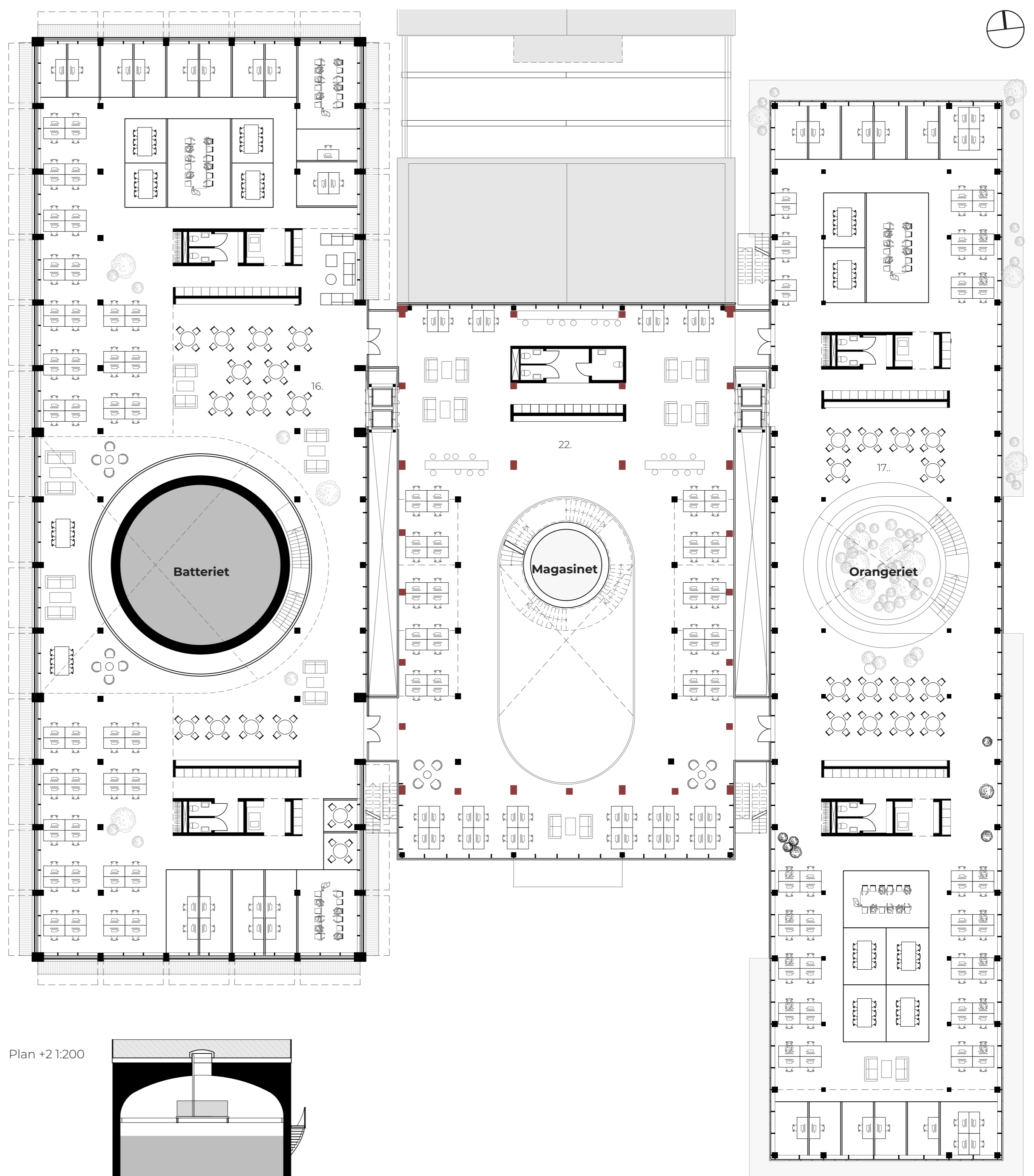
Genomförbarhet

Byggnaden är systematiskt planerad för att vara anpassningsbar i sin gestaltning utan att förlora sina rumsliga kvaliteter vid framtida verksamhetsanpassningar eller vid eventualiteter under projektering och byggnation. Utöver det systematiska angreppssättet har projektet ambitionen att bidra till en ny praxis kring möjligheter och flaskhalsar inom cirkulär ekonomi i byggbranschen, utan att skapa merkostnader för totalekonomin.

Gestaltning och planering baseras på integrerad projektplanering, med särskilt fokus på tillgång till material och utveckling av avtalsformer som säkerställer hög ambitionsnivå avseende LCA och CO₂. Den tekniska spalten mellan byggnadsvolymnerna används för installationer och bidrar till smidigare byggnation, färre ingrepp vid framtida utveckling och ökad flexibilitet över tid.



Magasinet - Det dubbelhöga atriets utgör Trilogis hjärta och skapar redan i etapp 1 ett urbant vardagsrum som stärker Västerports utveckling.



Fasadprincip, detalj

▼ ± 35,80

Plan +2 1:200



Sektion A-A 1:200

