



**Magasin 7 - Tillsammans**

**Stadsbild**  
 Varbergs växande Norra Västerport är en del av ett gammalt industri- och hamnområde. Den nya multifunktionsbyggnaden ansluter till den nya områdestrukturen med sin starka, igenkännbara närvaro, samtidigt som den respekterar områdets kulturhistoriska värden.

Utgångspunkten för tävlingsförslaget "Tillsammans" stadsbildsmässiga lösning har varit att anpassa funktionerna för en gemensamhetsbyggnad och en teknisk fjärkylacentral i samma byggnad. Nybyggnationen är till sin natur tydlig, kompakt och elegant. Byggnadsvolymen placeras på tomten utifrån både platsens och funktionens villkor.

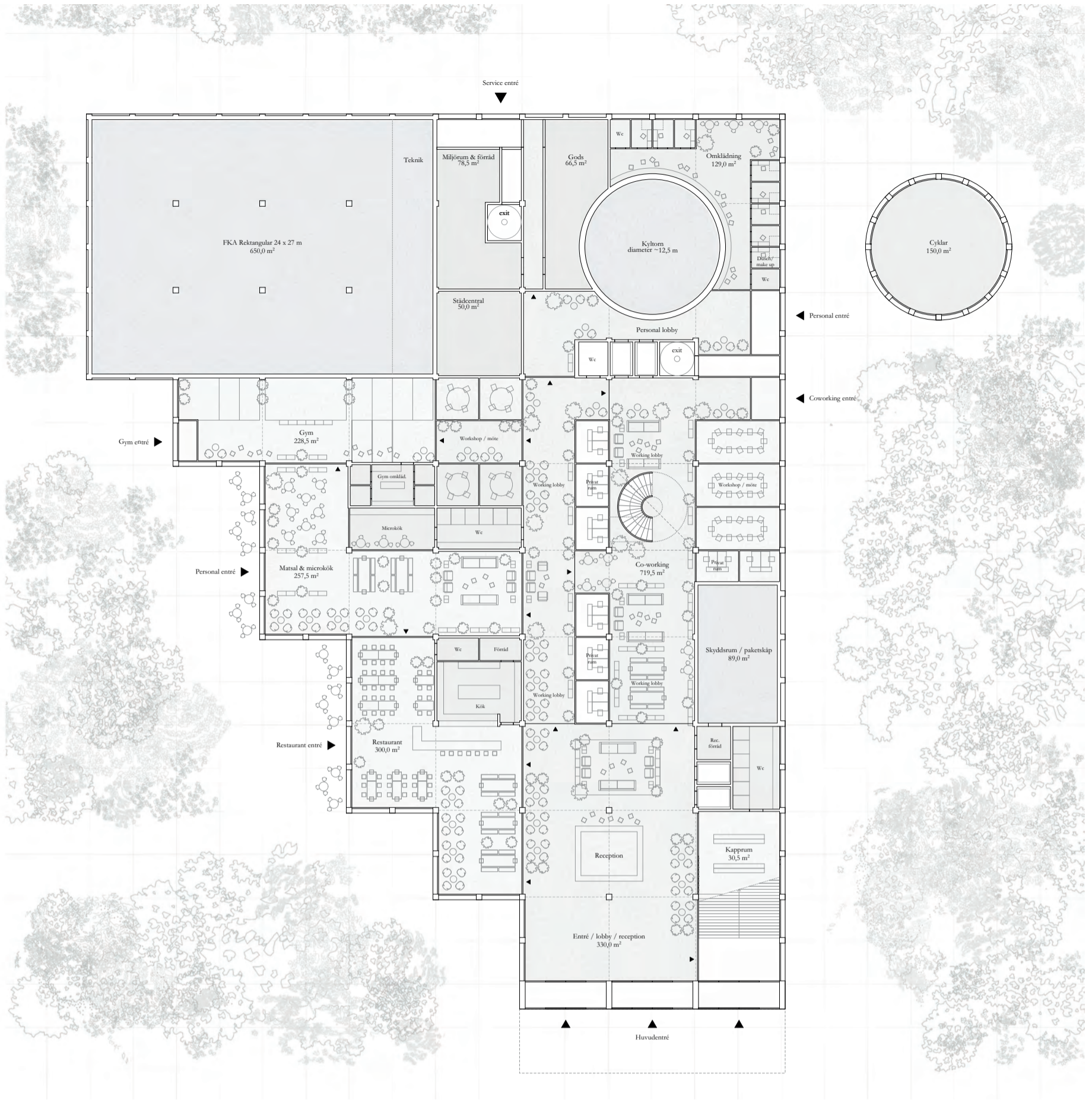
Nybyggnationen öppnar sig mot centrala och viktiga ankomstriktningar: i söder mot historiska Varbergs centrum och Badhusviken, i väster mot havet och i norr, via den syd-nordliga parkaxel som idéats för observationsområdet, mot Getteröns naturreservat. "Tillsammans" sticker ut i sin närmiljö som en offentlig, lättillgänglig byggnad.

Koordinatsystemet för byggnadens huvudflygel följer axeln för den gamla Eternitörnsfabriken från huvudankomstriktningen. Den tekniska byggnadsdelen för fjärkylanläggning bildar den västra flygeln. Mellan byggnadsflyglarna finns restaurangfunktioner, gym samt tillhörande co-working-utrymmen som är tillgängliga för alla och vetter mot ett soligt håll. Huvudentrén, markerad av den slutande takformen framför hamnbassängen, syns redan på långt håll. Denna rumsliga och stadsbildsmässiga gest bidrar till att klargöra den nya gemensamhetsbyggnadens unika identitet och skapar ett igenkännbart och attraktivt landmärke för Norra Västerport-området.

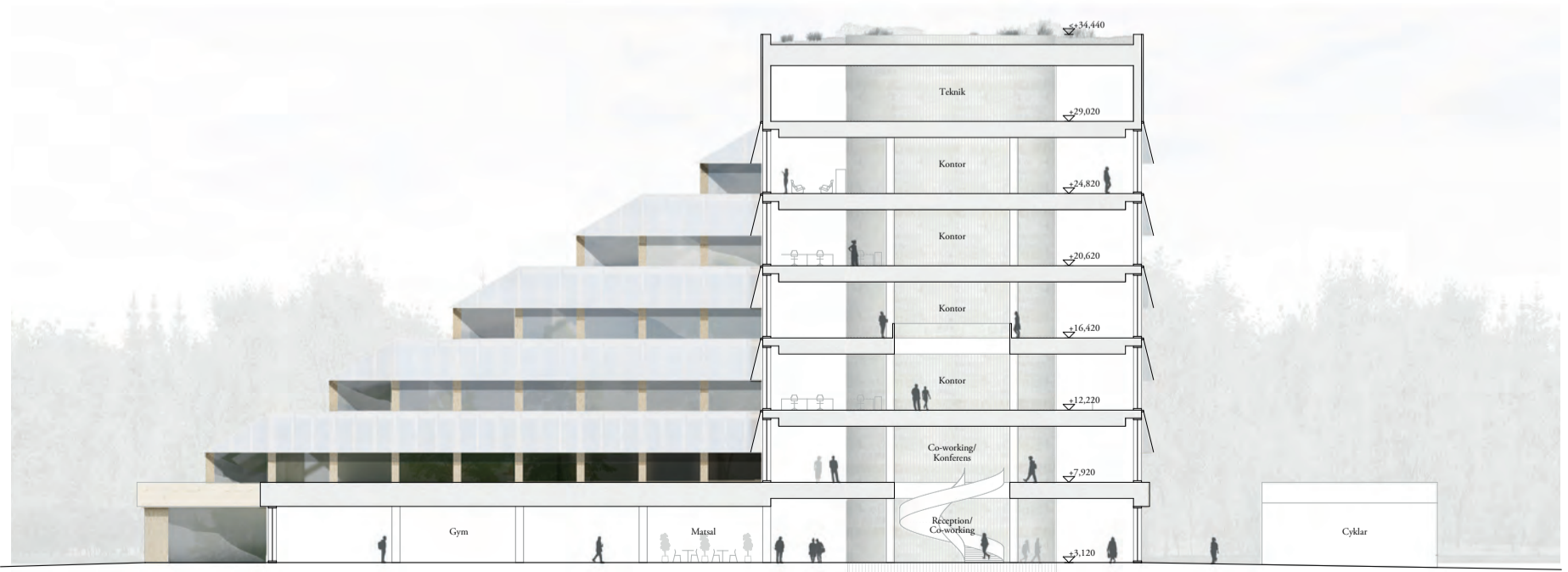
**Arkitektur**

Tidlöshet och unikhet i arkitektoniskt uttryck har varit en central utgångspunkt för designen. Byggnadens fasadarkitektur har strävat efter ett avskalat men ändå tilltalande och klassiskt vackert intryck. Byggnadens material och formspråk är ockostlade och betonar byggnadens funktionalitet och områdets maritima arv. Materialen i byggnadens fasader är lokalt producerad kärnfuru, återvunnet aluminiummät, glas och, i detaljdelarna, mörkbrunt patinerad koppar. Aluminiummätet som används i de träramade markiserna fungerar som ett utvändigt mekaniskt solskydd men ger också helheten ett levande uttryck som förändras beroende på ljusförhållandena under dygnet och årstiderna. Mot kvällen, när byggnaden är öppen, lyser ljuset från de träklädda kontorslokalerna diskret ut i landskapet, medan helhetsintrycket i dagsljus är lugnt och materialiteten i fasadernas trä och aluminium framhävs.

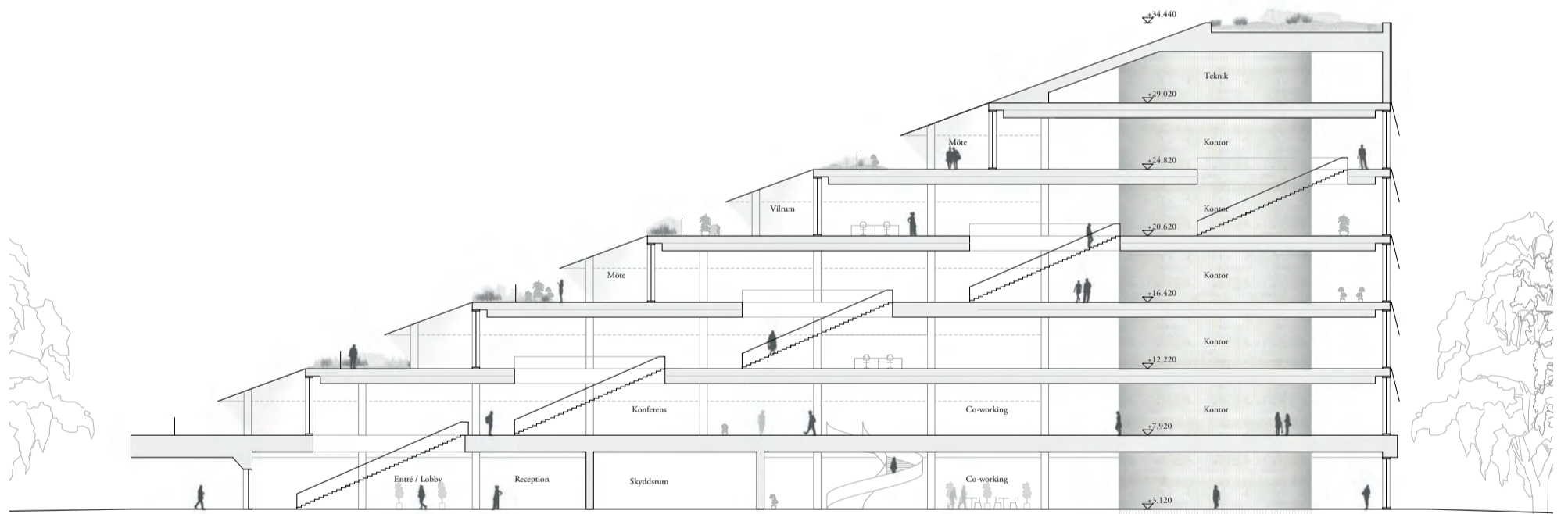




Entréplan 1:200



Tvärsektion / Söderfasad 1:200

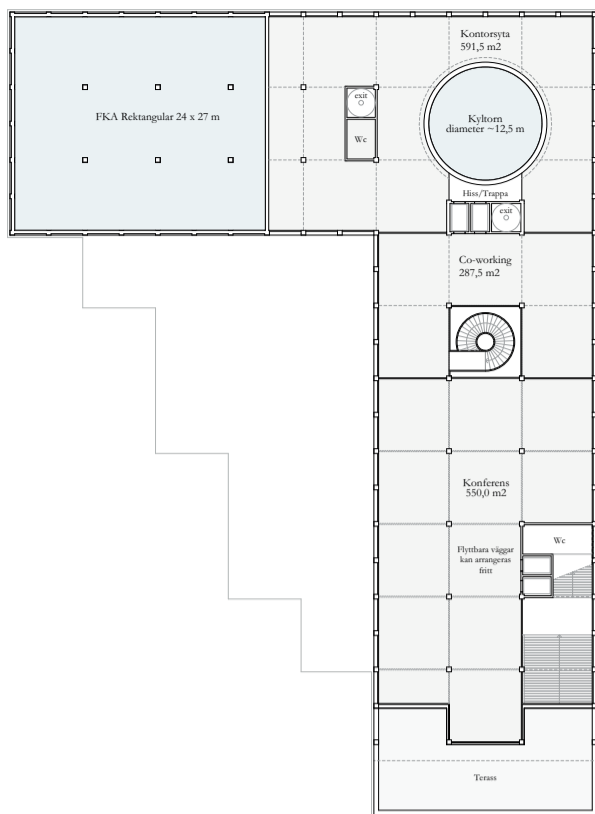


Längdsektion 1:200

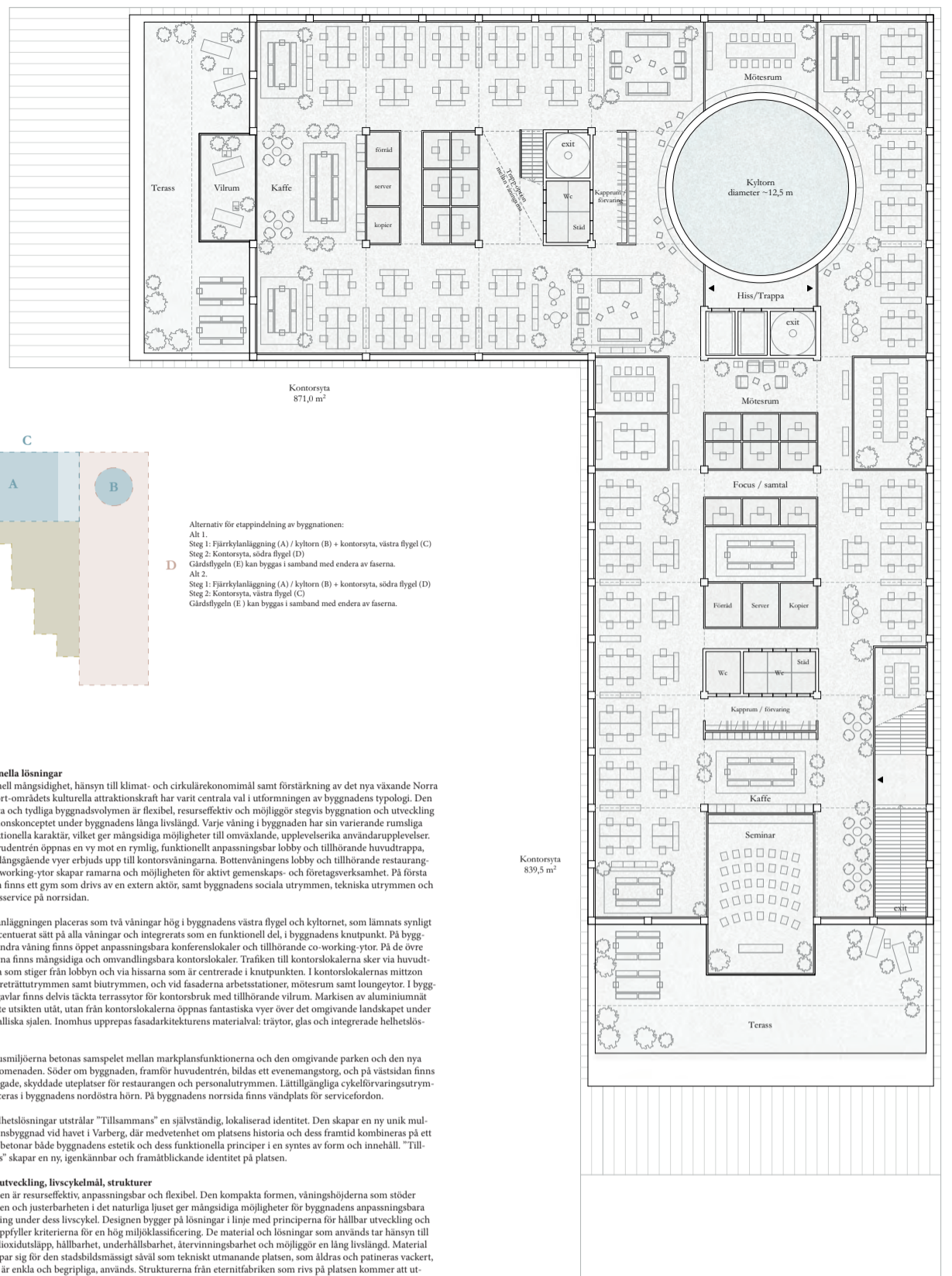
- Fasadmaterial:
1. Massivträpanel, lokal kärnfuru, ofärgad träskyddsbehandling
  2. Markis med träkonstruktion, aluminiumnät (återvunnet aluminium), naturfärgad
  3. Järnoxidfritt klarglas
  4. Lokal naturstensblock



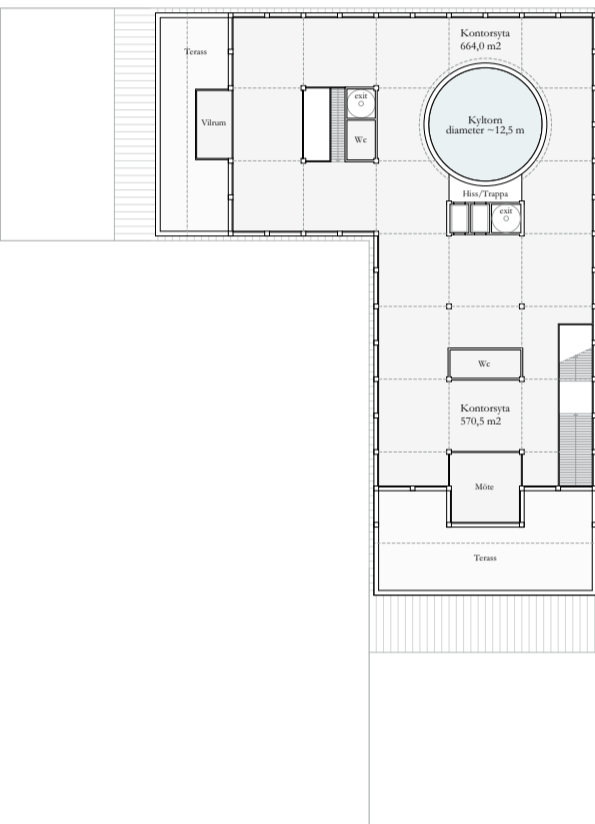
Östfasad 1:200



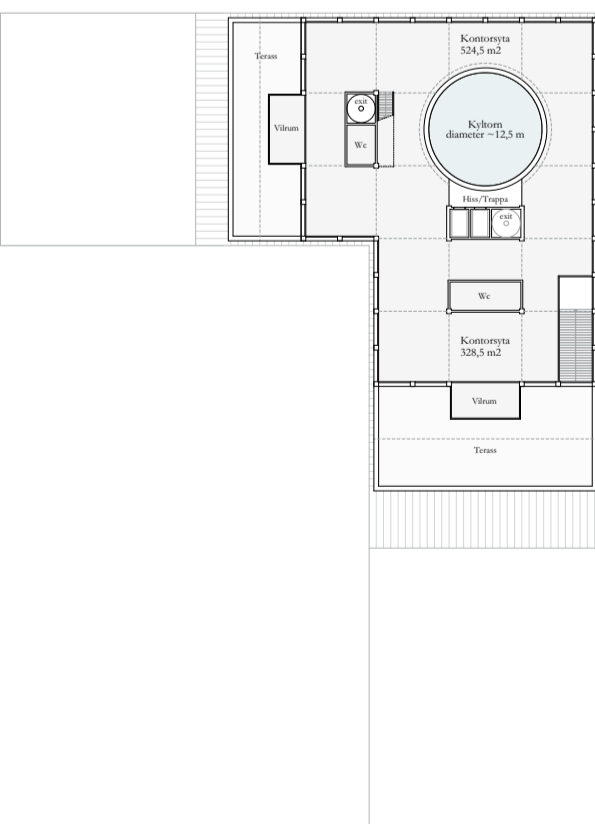
Plan 2 1:400



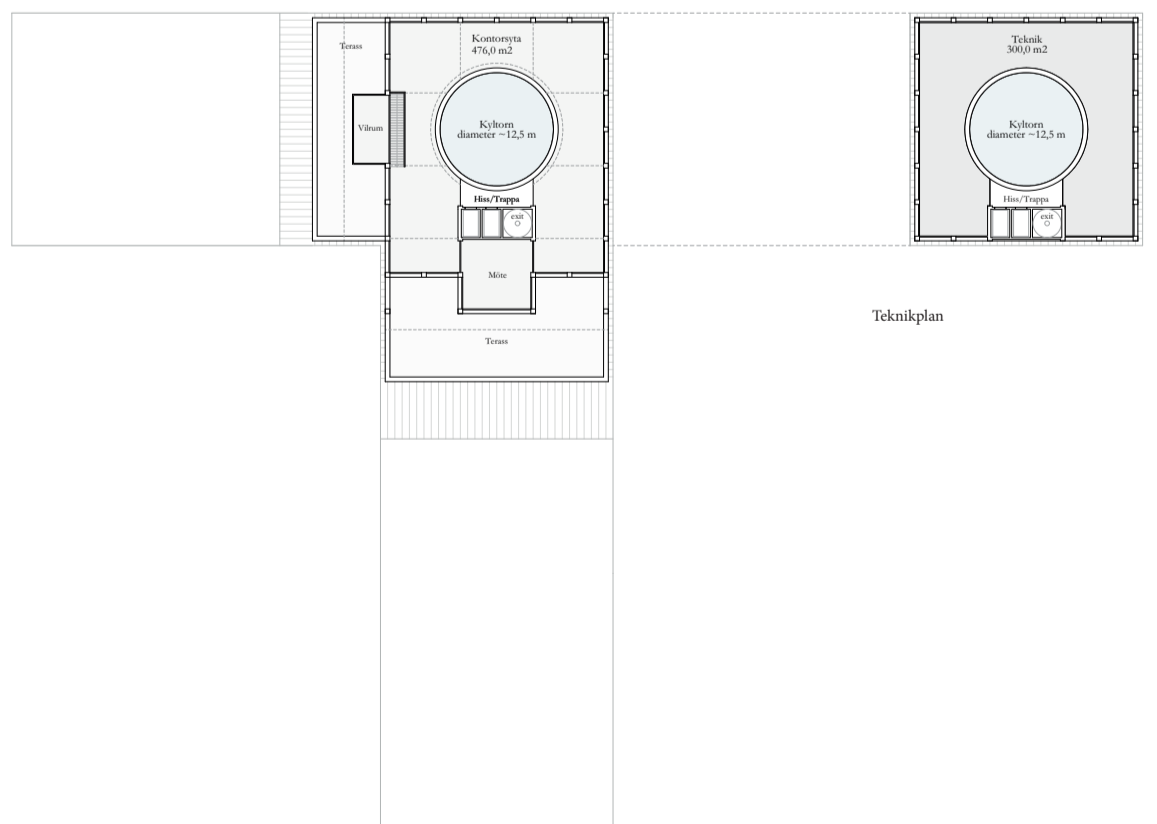
Plan 3 1:200



Plan 4 1:400

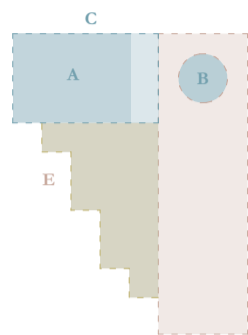


Plan 5 1:400



Plan 6 1:400

Teknikplan



Alternativ för etappindelning av byggnationen:  
 Alt 1:  
 Steg 1: Fjärrkylanläggning (A) / kyltorn (B) + kontorsyta, västra flygel (C)  
 Steg 2: Kontorsyta, södra flygel (D)  
 Gärdshyllen (E) kan byggas i samband med endera av faserna.  
 Alt 2:  
 Steg 1: Fjärrkylanläggning (A) / kyltorn (B) + kontorsyta, södra flygel (D)  
 Steg 2: Kontorsyta, västra flygel (C)  
 Gärdshyllen (E) kan byggas i samband med endera av faserna.

**Funktionella lösningar**

Funktionell mångsidighet, hänsyn till klimat- och cirkulärekonomi samt förstärkning av det nya växande Norra Västerport-områdets kulturella attraktionskraft har varit centrala val i utformningen av byggnadens typologi. Den kompakta och tydliga byggnadsvolymen är flexibel, resurseffektiv och möjliggör stegvis byggnation och utveckling av funktionskonceptet under byggnadens långa livslängd. Varje våning i byggnaden har sin varierande rumsliga och funktionella karaktär, vilket ger mångsidiga möjligheter till omvandlande, upplevelserika användarupplevelser. Från huvudentrén öppnas en vy mot en rymlig, funktionellt anpassningsbar lobby och tillhörande huvudtrappa, varifrån långvägande vyer erbjuds upp till kontorsvåningarna. Bottenvåningens lobby och tillhörande restaurang samt co-working-tyr skapar ramarna och möjligheten för aktivt gemenskaps- och företagsverksamhet. På första våningen finns ett gym som drivs av en extern aktör, samt byggnadens sociala utrymmen, tekniska utrymmen och byggnadsservice på norrsidan.

Fjärrkylanläggningen placeras som två våningar hög i byggnadens västra flygel och kyltornet, som lämnats synligt på ett accentuerat sätt på alla våningar och integrerats som en funktionell del, i byggnadens knutpunkt. På byggnadens andra våning finns öppet anpassningsbara konferenslokaler och tillhörande co-working-tyr. På de övre våningarna finns mångsidiga och omvandlingsbara kontorslokaler. Trafiken till kontorslokalerna sker via huvudentrapporna som stiger från lobbyn och via hissarna som är centrerade i knutpunkten. I kontorslokalernas mittzon placeras reträttrymmen samt biutrymmen, och vid fasaderna arbetsstationer, mötesrum samt loungezoner. I byggnadens gavlar finns delvis täckta terrasser för kontorsbruk och tillhörande vilrum. Markisen av aluminiummät döljer inte utsikten utåt, utan från kontorslokalerna öppnas fantastiska vyer över det omgivande landskapet under den metalliska sjalen. Inomhus utprepar fasadarkitektens materialval: trätyr, glas och integrerade helhetslösningar.

I utomhusmiljöerna betonas samspelet mellan markplansfunktionerna och den omgivande parken och den nya strandpromenaden. Söder om byggnaden, framför huvudentrén, bildas ett evenemangstorg, och på västsidan finns trädskuggade, skyddade uteplatser för restaurangen och personalutrymmen. Lättillgängliga cykelförvaringsutrymmen placeras i byggnadens nordöstra hörn. På byggnadens norrsida finns vändplats för servicefordon.

I sina helhetslösningar utstrålar "Tillsammans" en självständig, lokaliserad identitet. Den skapar en ny unik multifunktionsbyggnad vid havet i Varberg, där medvetenhet om platsens historia och dess framtid kombineras på ett sätt som betonar både byggnadens estetik och dess funktionella principer i en syntes av form och innehåll. "Tillsammans" skapar en ny, igenkännbar och framåtblickande identitet på platsen.

**Hållbar utveckling, livscykelmål, strukturer**

Byggnaden är resurseffektiv, anpassningsbar och flexibel. Den kompakta formen, våningshöjderna som stöder funktionen och justerbarheten i det naturliga ljuset ger mångsidiga möjligheter för byggnadens anpassningsbara användning under dess livscykel. Designen bygger på lösningar i linje med principerna för hållbar utveckling och planen uppfyller kriterierna för en hög miljöklassificering. De material och lösningar som används tar hänsyn till låga koldioxidutsläpp, hållbarhet, underhållsbarhet, återvinningsbarhet och möjliggör en lång livslängd. Material som lämpar sig för den stadsbildsmässigt såväl som tekniskt utmanande platsen, som åldras och patinerar vackert, och som är enkla och begripliga, används. Strukturerna från eternitfabriken som rivs på platsen kommer att utnyttjas i nybyggnationen i möjligaste mån. Strukturella material lämnas synliga i så stor utsträckning som möjligt. Byggnaden är energieffektiv och använder i största möjliga mån energi som produceras på plats. För tomtens utomhusutrymme eftersträvas en så hög grönfaktor som möjligt och goda livscykelegenskaper. Hamnkajens omgivningar omvandlas från hårda tyr till en lummig och skiktad park som betonar den lokala biologiska mångfalden. Takyterna är sedum-/ängstak och terrasser. Solpaneler har integrerats på byggnadernas sneda taktyr.

**Information:**

- BTA: 12 500 m<sup>2</sup> (Kyltorn ingår på alla våningar)
- Plan ovan / under mark: Plan i sin helhet ovan mark, de nödvändiga planen för en fjärrkylanläggning under mark
- Stomtyp: Pelar-balk
- Stommaterial: Prefab CLT-trä med stålarmering (hybridstom), återanvänd betongstomme av Eternit-rörsfabriken
- Fasadtyp: Kärnved furu, aluminiummät (markis)
- Byggnadsform / kompakthet: Kompakt L-form
- Våningshöjd: ca. 4,2 m
- Spännvidd: ca. 7,7 m
- Andel fönster/glasfasad: Glasfasad