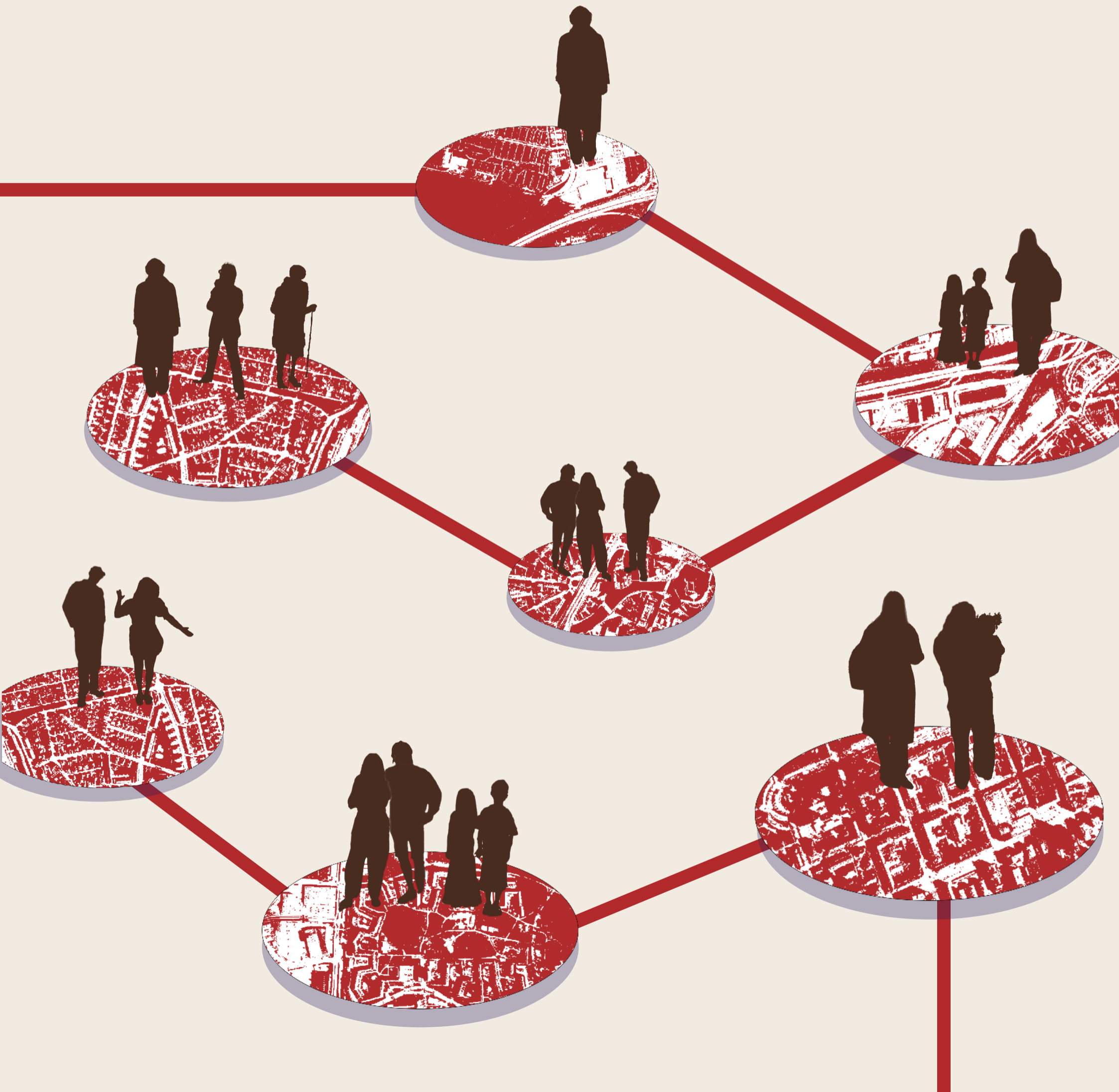


BARRIÄR

OYSTER STUDENTTÄVLING 2026



SPONSORER



Vestre är en ledande tillverkare av utemöbler för städer, parker och offentliga rum. Tillverkningen sker i Sverige och Norge med fokus på hållbarhet, funktion och design som ger förstklassiga produkter med hög kvalitet och bekymmersfri användning.



Nola titulerar sig med stolthet som samhällsengagerade problemlösare. De drivs av att göra städer och urbana platser tryggare, mer upplevelserika och tillgängliga. Detta görs genom att ta in omvärlden och en mångfald av idéer i kreativa samarbeten för att kunna erbjuda de bästa produkterna till både nya och befintliga platser.



S:t Eriks AB ingår i S:t Eriks Group som är en ledande svensk tillverkare och leverantör av betong- och naturstensprodukter till entreprenörer och återförsäljare på den nordiska marknaden för infrastruktur, bygg och landskapsarkitektur. S:t Eriks Group är en del av Volati.



White är ett av Skandinavien's ledande arkitektkontor. De arbetar med hållbar arkitektur, design och stadsutveckling i en internationell kontext för nuvarande och kommande generationer. Deras mission är att, med arkitekturens kraft, driva omställningen till ett hållbart liv. White är ett medarbetarägt arkitekturkollektiv med över 500 medarbetare med närvaro i Sverige, Storbritannien, Norge och Tyskland.



Funkia är ett landskapsarkitektkontor som förenar gestaltning med teknisk precision och förvaltning genom hela livscykeln. Genom samverkan mellan landskapsarkitekter, dagvatteningenjörer och trädgårdsmästare skapas cirkulära miljöer med hög arkitektonisk höjd. Tillsammans skapar de platser som tål att användas och som behåller sitt värde över tid.



Hasselfors Garden står för kvalitet och långsiktighet och erbjuder produkter för trädgårdsanläggning i stor och liten skala. Hasselfors erbjuder bland annat trädgårdsjord, torv, gödsel, sten och sand.



Urbio är ett svenskt landskapsarkitektkontor som arbetar med gestaltning av hållbara och levande stadsmiljöer. Kontoret arbetar med projekt i olika skalor, där de kombinerar design, ekologi och sociala perspektiv i utvecklingen av framtidens städer.



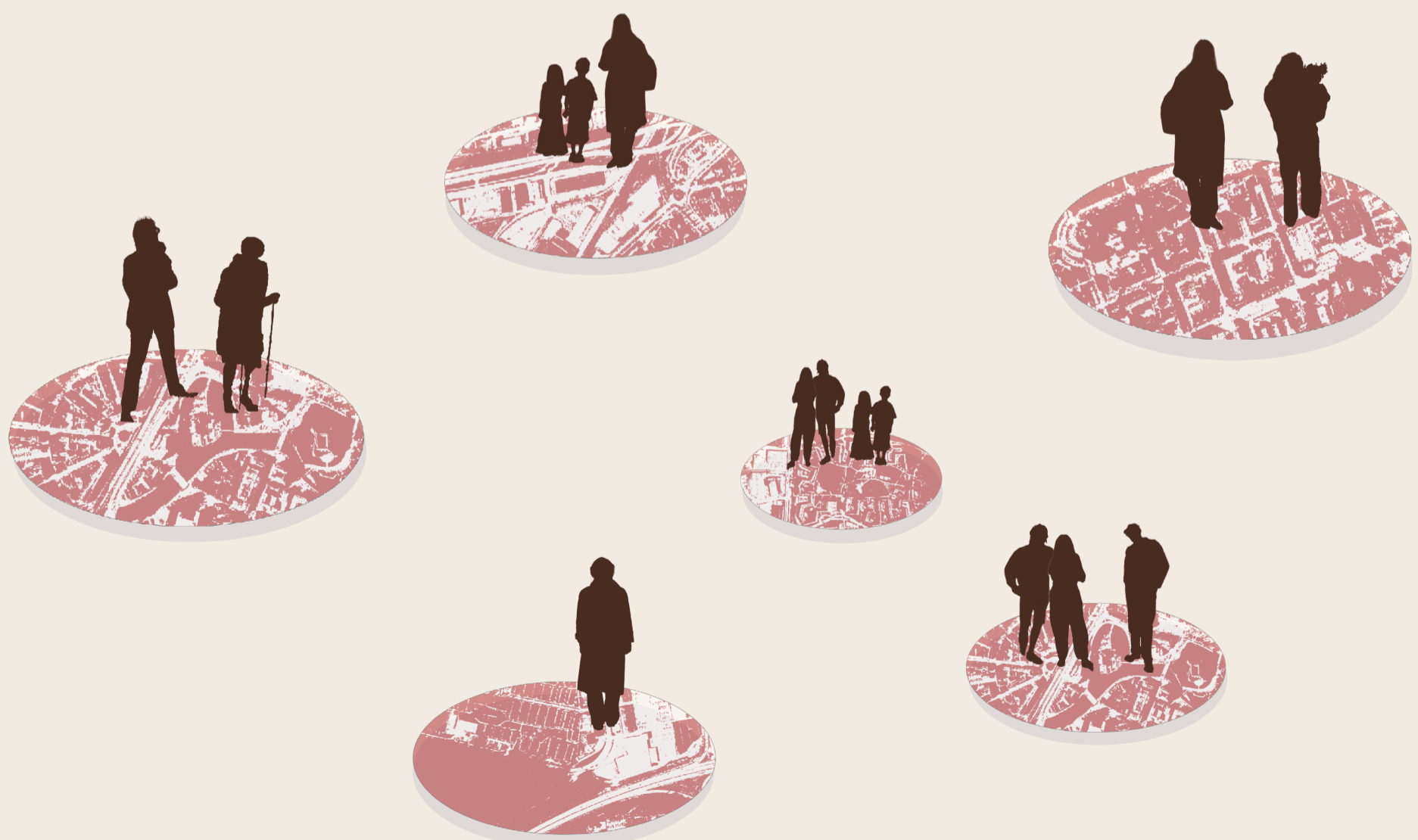
Sveriges lantbruksuniversitet
Swedish University of Agricultural Sciences

Institutionen för stad och land

Sveriges lantbruksuniversitet är ett svenskt statligt universitet. Institutionen för stad och land utbildar landskapsarkitekter i Ultuna och Alnarp. SLU hamnar i topp 15 när organisationen Times Higher Education rankar världens små universitet.

INNEHÅLL

INBJUDAN	1
BAKGRUND	2
SYFTE & MÅL	2
TÄVLINGSUPPGIFT	3
INLÄMNING	3
TIDPLAN	4
TÄVLINGSTEKNISKA BESTÄMMELSER	5
DELTAGARE	5
ÄGANDE, NYTTJANDE- OCH UPPHOVSRÄTT	5
BEDÖMNINGSKRITERIER	6
JURY	6
PRIS	7
KONTAKT	7



INBJUDAN

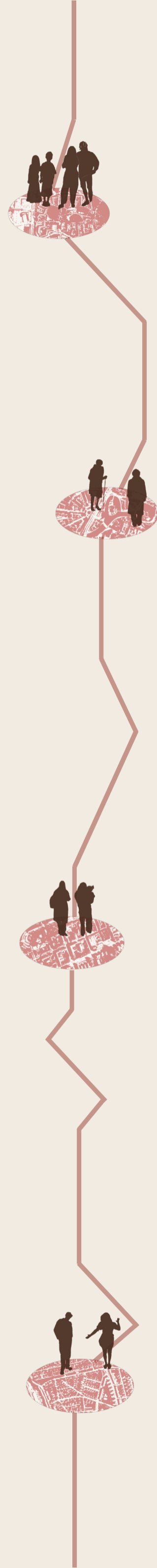
Alla Sveriges arkitektstudenter bjuds in att delta i idétävlingen Barriär, som arrangeras i samband med landskapsarkitekturseminariet Oyster 2026. Tävlingen tar avstamp i Oysters tema Okänd mark, som belyser landskapsarkitekturens roll och betydelse i planering och gestaltning för en oförutsägbar framtid. Vidare redogörs tolkningen av Oysterseminariets tema Okänd mark, för studenttävlingen 2026:

“Okänd mark kan referera till en utforskad plats, ett område vi saknar relation till eller en yta vars ursprungliga funktion upplevs som svårtolkad. Okänd mark kan också handla om strukturella normer som gör att människor medvetet undviker att vistas på särskilda platser, genom att platsens rykte eller historia väcker obehag. Okänd mark kan skapa barriärer, barriärer som håller samhällsgrupper åtskilda, begränsar individuell rörelsefrihet och påverkar människors möjlighet att ta del av stadens gemensamma resurser.”

- Tävlingsarrangörerna av Oyster studenttävling 2026

Bidrag kan lämnas in till och med den **25 maj 2026** och pristagarna presenteras på Oysterseminariet den 25 september på Filmhuset i Stockholm.

Välkommen med ditt bidrag!



BAKGRUND

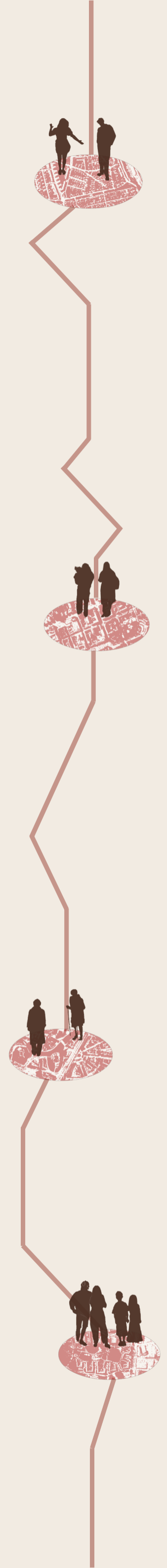
Urban segregation och ojämlika livsvillkor är ett växande problem som riskerar att bidra till ökad samhällslig polarisering. I artikeln *Vill åtgärda ojämlikheter i staden – för en tillgänglig och rättvis stad* (KTH 2025), uppmärksammas forskningsprojektet Shared City, som visar att det finns en tydlig korrelation mellan hur vi planerar och gestaltar våra städer och människors möjlighet att ta del av samhällets resurser. Utöver faktorer som tillgång till service, bostadsutbudets sammansättning samt tillgång till grönområden, påverkar den byggda miljöns rumsliga egenskaper hur vi rör oss och i vilken utsträckning olika grupper använder det offentliga rummet.

Platser som upplevs som svårtolkade eller på annat sätt ovälkomnande kan verka exkluderande, vilket i sin tur kan begränsa social interaktion mellan olika grupper i samhället. Vidare kan dessa platser potentiellt öka känslan av otrygghet och minska den allmänna användningen av platsen. Faktorer som begränsar eller hindrar den allmänna användningen kan bero på såväl fysiska som sociala barriärer, till exempel genom avgränsningar i den byggda miljön, dålig belysning eller kulturella normer som signalerar vem som uppfattas ha företräde till en plats.

Samtidigt växer behovet av att utveckla socialt välfungerande stadsrum i takt med ökad förtätning och urbanisering. Platser som tidigare utformats för att fylla en tydligt avsedd funktion, behöver i dag vara mer flexibla och rymma fler användningsområden, i syfte att främja inkludering och bidra till långsiktig social hållbarhet.

SYFTE & MÅL

Syftet med tävlingen är att inspirera till idéer och diskussioner som berör hur sociala och fysiska barriärer i stadsrummet påverkar samhällsgemenskap, rörelsemönster och människors möjlighet att ta del av stadens gemensamma resurser. I ett allt mer tätbefolkat och diversifierat samhälle, ökar behovet av offentliga platser som främjar social hållbarhet genom att skapa möjligheter för möten, inkludering och tillit. Målet med tävlingen är att genom nytänkande och kvalitativ arkitektur, belysa hur ändamålsenlig omgestaltning av sådana barriärer kan bidra till ett mer jämlikt, socialt sammanhängande och hållbart samhälle.



TÄVLINGSUPPGIFT

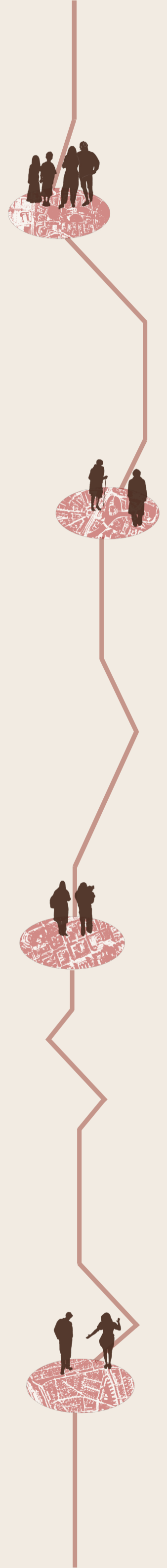
Uppgiften är att identifiera en barriär i staden eller i landskapet som på något sätt hindrar eller begränsar social interaktion. Barriären kan vara fysisk, exempelvis i form av en byggnad, en järnväg eller en mur. Barriären kan också vara social genom att platsens gestaltning förmedlar och upprätthåller en särskild social norm. Den kan till exempel spegla en viss livsstil, kultur eller platsspecifik historia, vilket i sin tur kan bidra till att vissa grupper känner sig inkluderade medan andra upplever att platsen inte är avsedd för dem.

Med denna identifierade barriär, ska gestaltungsförslaget presentera hur platsen har utvecklats på ett sätt som främjar social inkludering. Platsens nya gestaltning kan, i någon utsträckning, tillåta den ursprungligt avsedda funktionen.

INLÄMNING

Ett gestaltungsförslag för vald barriär ska redovisas i sitt sammanhang. Förslaget redovisas på max 3 st A3-sidor som skickas in digitalt. Text, ritningar och bilder ska vara läsliga vid utskrift. Förslaget ska innehålla:

- » Kortfattad skriftlig motivering till val av plats och den identifierade barriären ur ett arkitektoniskt perspektiv
- » Kortfattad skriftlig förklaring som berör hur platsens funktion utvecklas genom gestaltungsförslaget, tillsammans med hur de föreslagna rumsliga åtgärderna förväntas främja social inkludering
- » Situationsplan som redovisar förslaget i sin kontext, valfri relevant skala utifrån det som ska redovisas
- » Snitt, visualiseringar och/eller skisser i valfri skala som på ett representativt sätt redovisar förslagets utformning



TIDPLAN

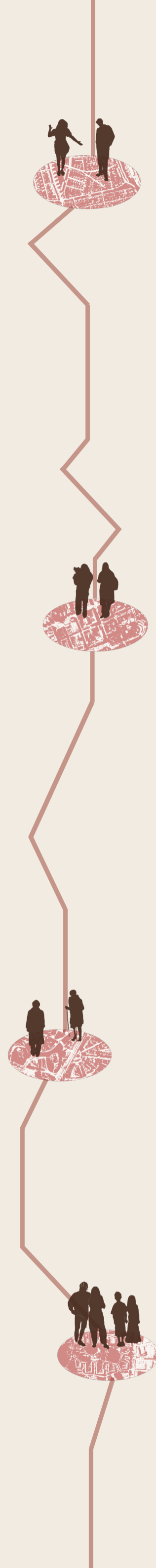
Inlämning av förslaget sker senast den **25 maj 2026**. Förslaget lämnas in på Sveriges Arkitekters hemsida, i pdf-format, www.arkitekt.se/oysterstudent2026. Maxstorlek 10 MB. Frågor om tävlingen kan mailas till oystertavling2026@gmail.com fram till och med den **18 maj**. Sammanställning av frågor och svar kommer att publiceras på tävlingens hemsida.

Inlämningarna ska ske anonymt. Inga personnamn eller personlig information får förekomma på inlämnat tävlingsförslag eller i filnamn. Förslagets motto ska anges på samtliga inlämnade handlingar.

Utöver tävlingsförslaget bifogas ett separat dokument innehållande namn på förslagsställare, skola/skolor, adress, telefonnummer och e-post. Dokumentet ska namnges med Bidrag_förslagetsmotto, till exempel Bidrag_Okändmark. Tävlingsfunktionären ansvarar för att anonymiteten skyddas fram till att tävlingsresultatet publiceras.

Tävlingsdeltagarna ansvarar för att upphovsrättsskyddat material inte förekommer i förslaget, samt att korrekta källor anges för material som inte är egenproducerat. Tävlingsbidrag som inte följer angivna bestämmelser gällande format och utformning undantas från bedömning. Tävlingsbidrag som inkommit efter angivet slutdatum kommer ej att bedömas. Juryns beslut om tävlingsvinnare är slutgiltigt.

Tillkännagivande av pristagare presenteras på Oysterseminariet den 25 september på Filmhuset i Stockholm.



TÄVLINGSTEKNISKA BESTÄMMELSER

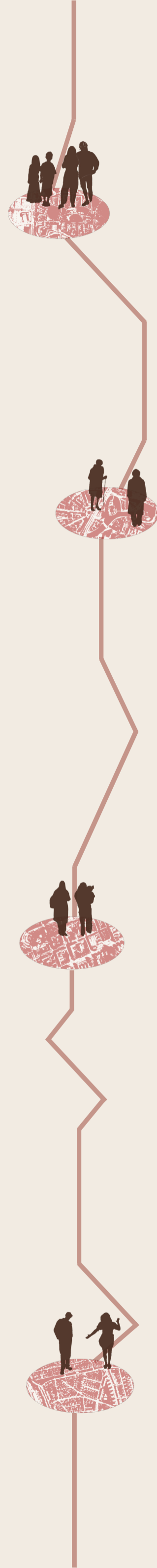
Tävlingen följer nedanstående bestämmelser samt de branschöverenskomna tävlingsregler som Sveriges Arkitekter tillämpar. <https://www.arkitekt.se/tavlingar/om-tavlingar/tavlingsregler/>

DELTAGARE

Arkitektstudenter på Sveriges lantbruksuniversitet, Kungliga tekniska högskolan, Lunds tekniska högskola, Chalmers tekniska högskola, Umeå universitet, Blekinge tekniska högskola, Konstfack och Högskolan för konst och design kan delta i tävlingen. Studenter vid andra universitet eller högskolor är välkomna att delta i samarbete med minst en arkitektstudent. Det går bra att lämna in bidrag ensam eller i par. Varje student/par kan maximalt lämna in ett tävlingsbidrag.

ÄGANDE, NYTTJANDE- OCH UPPHOVSRÄTT

Arrangören innehar den materiella äganderätten till tävlingsförslagen. Förslagsställarna innehar upphovsrätten och behåller nyttjanderätten till sina förslag. Arrangören och Sveriges Arkitekter äger rätt att publicera förslagen i tryckt form och digitalt samt för utställning utan särskild ersättning till förslagsställarna. All publicering efter anonymitetens brytande kommer att ske med angivande av förslagsställarens namn, innan dess med förslagetets namn.



BEDÖMNINGSKRITERIER

Bedömning sker utifrån hur väl förslaget:

- » Genom relevant platsanalys och tydlig problemformulering, motiverar val av plats och identifierad barriär
- » Redovisar ett genomtänkt koncept för den valda platsen och den identifierade barriären
- » Förväntas främja social inkludering
- » Kännetecknas av genomarbetade lösningar av hög arkitektonisk kvalitet
- » Redovisar intresseväckande och nytänkande idéer för att bryta barriärer
- » Genom visuellt material tillsammans med kompletterande text, samverkar för att förmedla gestaltungsförslaget

Förslagen bedöms av juryn med utgångspunkt i bedömningskriterierna, utan inbördes ordning.

JURY

- » **Ann Legeby**, planeringsarkitekt FPR/MSA, professor i tillämpad stadsbyggnad
- » **Karolina Andersdotter**, landskapsarkitekt LAR/MSA, utsedd av Oyster
- » **Cecilia Hellman**, landskapsarkitekt LAR/MSA
- » **Oskar Persson**, landskapsarkitekt LAR/MSA, utsedd av Sveriges Arkitekter
- » **Nima Karimzadeh**, landskapsarkitekt LAR/MSA



PRIS

Första pris om 20 000 kronor, **andra pris** om 10 000 kronor och **tredje pris** om 5 000 kronor kommer att delas ut. Prisutdelning sker under Oysterseminariet i Stockholm den 25 september. Första-, andra- och tredjepristagarna deltar kostnadsfritt på seminariet. De prisbelönda bidragen kommer att presenteras i en utställning under seminariedagen. Tävlingsens vinnare presenterar sitt förslag i samband med seminariet.

Sponsorer har rätt att publicera information och tävlingsresultat på sina hemsidor med angivande av namn på upphovsrättsinnehavare. Direkt användande av tävlingsförslag får inte göras utan överenskommelse med upphovsrättsinnehavare. Samtliga tävlingsbidrag kommer att publiceras på Sveriges Arkitekters hemsida.

KONTAKT

All information om tävlingen finns på <https://www.arkitekt.se/tavling/oysterstudent2026/>. Frågor om tävlingen kan mailas till oystertavling2026@gmail.com fram till och med den **18 maj**. Sammanställning av frågor och svar kommer att läggas upp på tävlingens hemsida.

Tävlingsarrangörerna är tävlingssekreterare Jennifer Krantz och tävlingsfunktionär Fanny Lalander, landskapsarkitektstudenter vid SLU Ultuna och studentrepresentanter för Oyster 2026.

