



Rendering, fotopunkt 4

SJUAN & KYLAN

I Varberg tar Sjuan & Kylan form som ett arkitektoniskt förslag för att återta en plats och etablera en identitet i mötet mellan stad och hav. Projektet hämtar inspiration från Varbergs mest ikoniska symbol: Kallbadhuset, där formspråket genom den klassiska strukturen på pelare lyfts in i en modern kontext.

Koncept

Grunden i Sjuan & Kylan bygger på pelarburen arkitektur. Genom att lyfta upp byggnaden på pelare skapas en visuell koppling till hur Kallbadhuset stoltserar över vattenytan. Pelarna är mer än en detalj, tillsammans organiserar de strukturen, ljuset och klimatet. Pelarna fortsätter längs fasaden och övergår i en brise soleil, vilket skapar ett ljusspel och passivt solskydd, som förstärker byggnadens unika karaktär.

Plats & flöden

Förslaget fungerar som en förlängning av hamnpromenaden och bjuder in människor att börja använda det gamla hamnindustriområdet. Genom att placera huvudbyggnaden i linje med den befintliga strukturen får tomten en logisk indelning. Mot öster öppnar byggnaden sig mot staden och låter besökare röra sig fritt från hamnpromenaden in i de publika delarna. De stora glaspartierna mot havet förstärker kontakten med vattnet och utnyttjar läget maximalt. Genom att koncentrera logistik och parkering till västsidan förblir de publika ytorna öppna och ostörda för alla besökare.

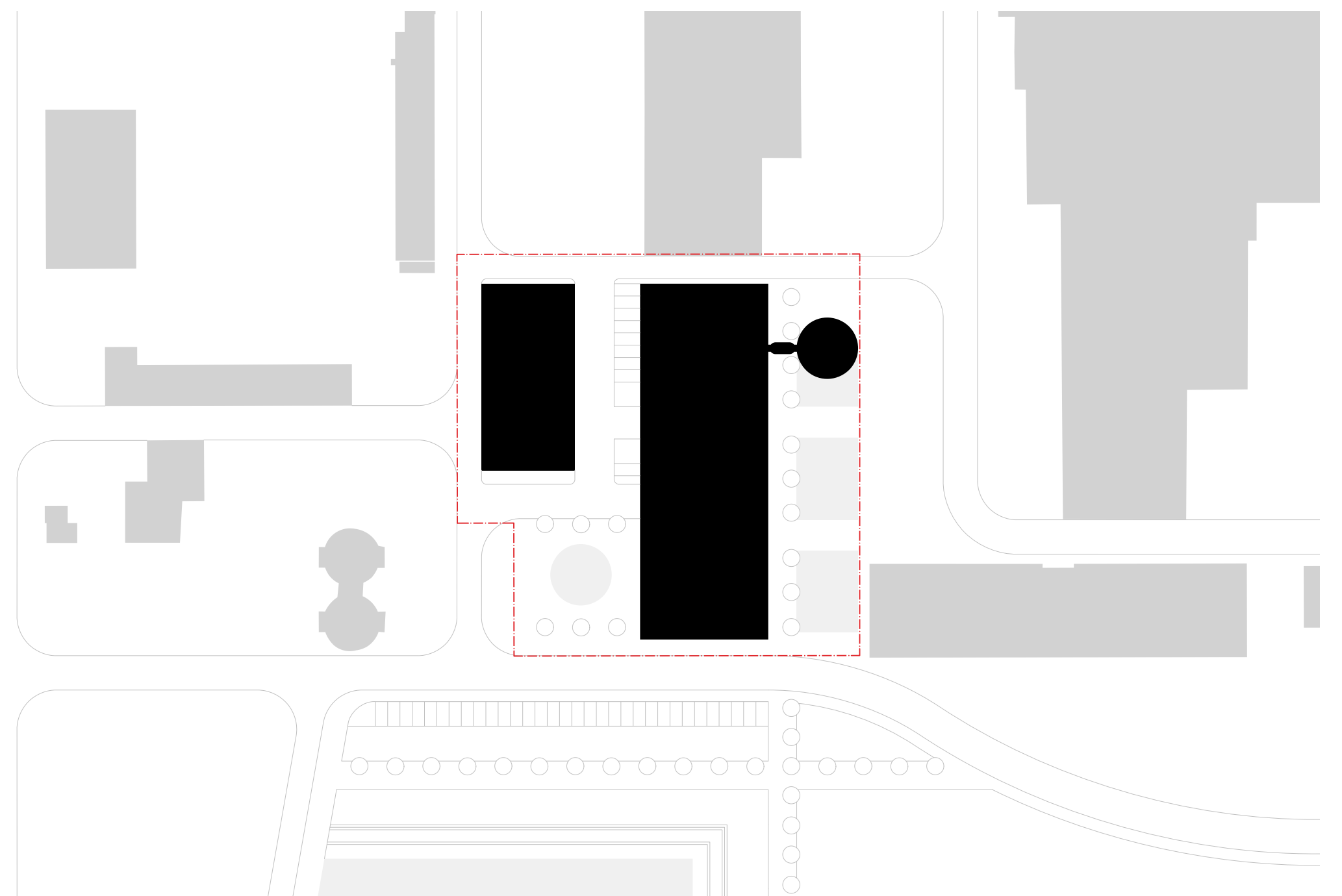
Återbruk & klimat

Istället för att riva och börja om från noll, tar förslaget tillvara på befintliga strukturer. Delar av den gamla Eternitrörsfabriken och det befintliga skyddsrummet integreras och blir en del av den nya byggnaden. Återbruket minskar behovet av ny stomme och reducerar därmed mängden ny betong, vilket ger en påtaglig klimatvinst i projektets första fas. Samtidigt bevaras hamnens industriella spår och får nytt liv genom moderna funktioner som ger platsen både historia och framtid.

Förslaget bygger på hållbar och flexibel arkitektur som kan anpassas efter stadens föränderliga behov och samtidigt stärker platsens identitet och karaktär, vilket säkerställer att byggnaden över tid förblir en levande del av Norra Västerport.

Identitet

Akkumulatortanken placeras mot den norra sidan av tomten och kopplas till huvudbyggnaden via en skulptural trappa som skapar en stark visuell identitet. Block A framträder som ett självständigt landmärke och etablerar platsens identitet långt innan Block B fullbordar projektets helhetsvision. Tillsammans skapar Sjuan & Kylan identiteten: "Sjuan" med sitt karakteristiska raster längs fasaden och "Kylan" som den fristående markören. Trappan kopplar ihop volymerna, medan rastret skapar en subtil dialog med Varbergs Kallbadhus och förankrar hela förslaget i stadens historiska kontext.

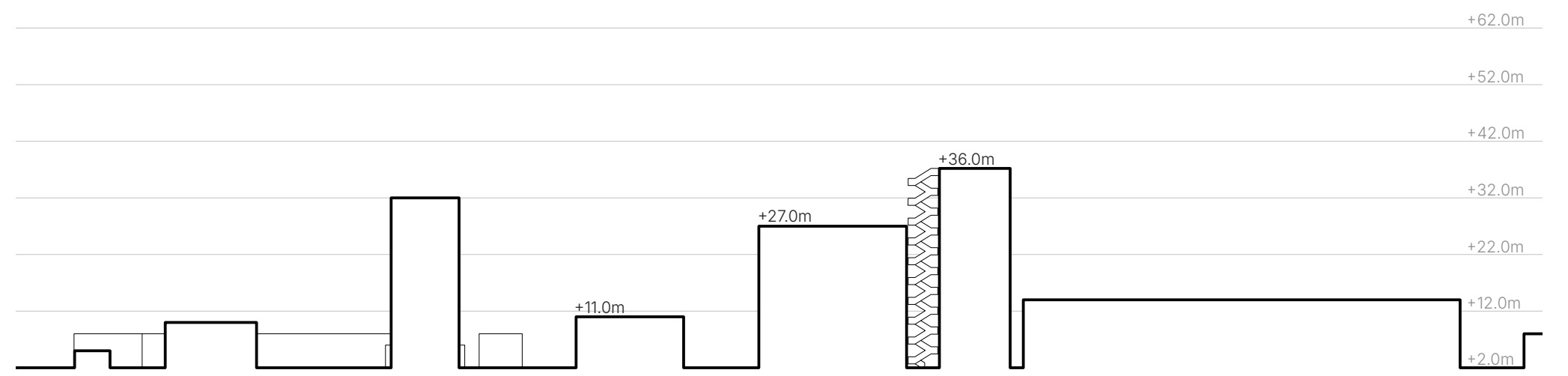


Situationsplan

© Skala 1:1000

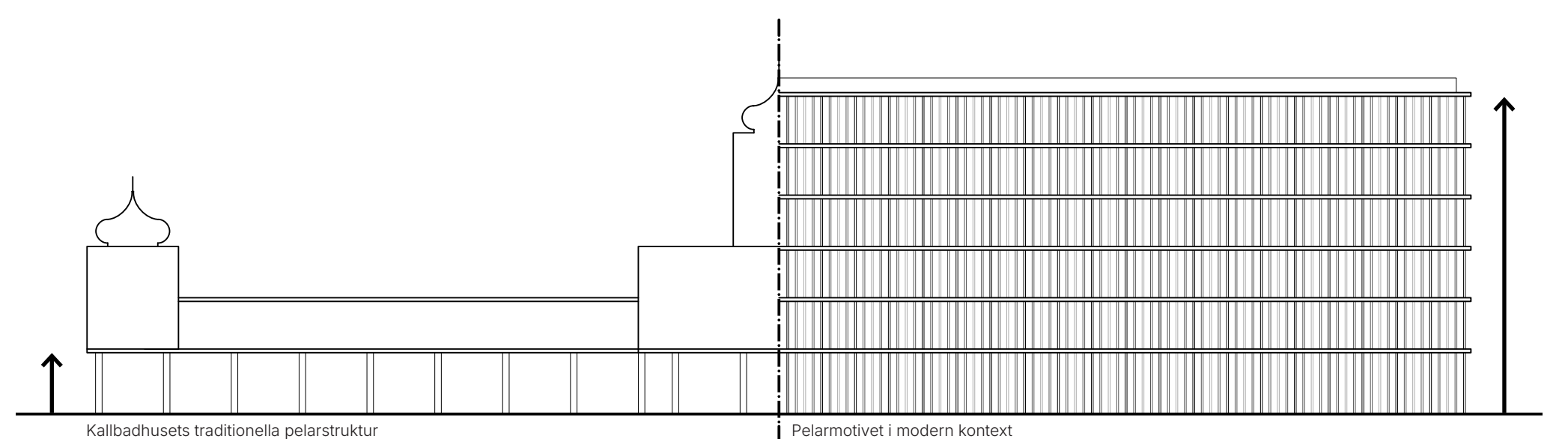


Rendering, fotopunkt 1



Landskapssektion

Skala 1:1000



Konceptdiagram

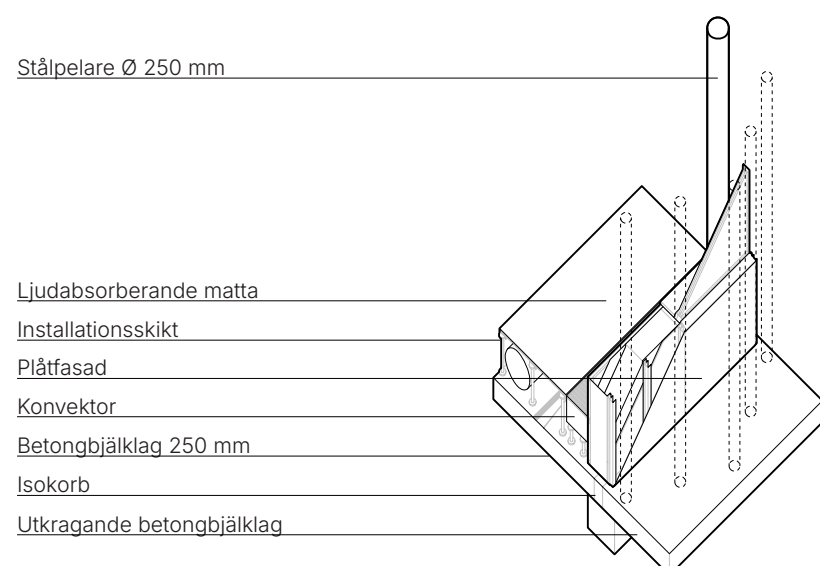


Rendering, fotopunkt 2

Exteriör & interiör

Fasaden ges en tydlig identitet där horisontella band möter ett vertikalt raster som sträcker sig längs hela byggnaden. Rastret varieras i djup längs den utkragande betongen och ger fasaden en föränderlig karaktär beroende på solens position. Betong och plåt förstärker den industriella, råa karaktären och skapar tydliga kopplingar till hamnmiljön.

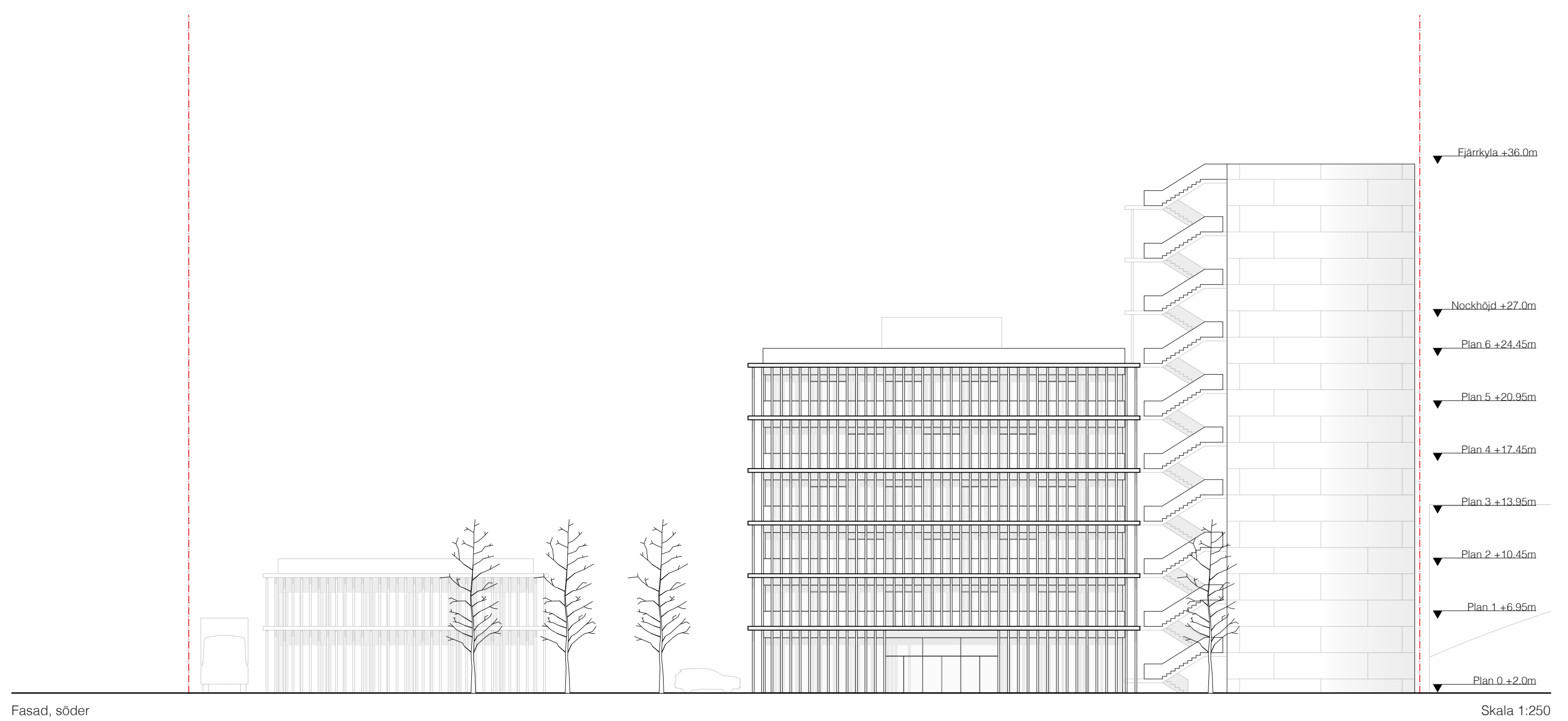
De platsgjutna betongbjälklagen lämnas synliga och blir en viktig del av rumsupplevelsen. Installationer placeras i ett installationslager under det färdiga golvet för att hålla taken rena. En god akustisk miljö säkerställs genom ljudabsorberande mattor, vilket förenar den råa industriella estetiken med modern komfort för framtidens kontor.



Axonometri, struktur & fasad

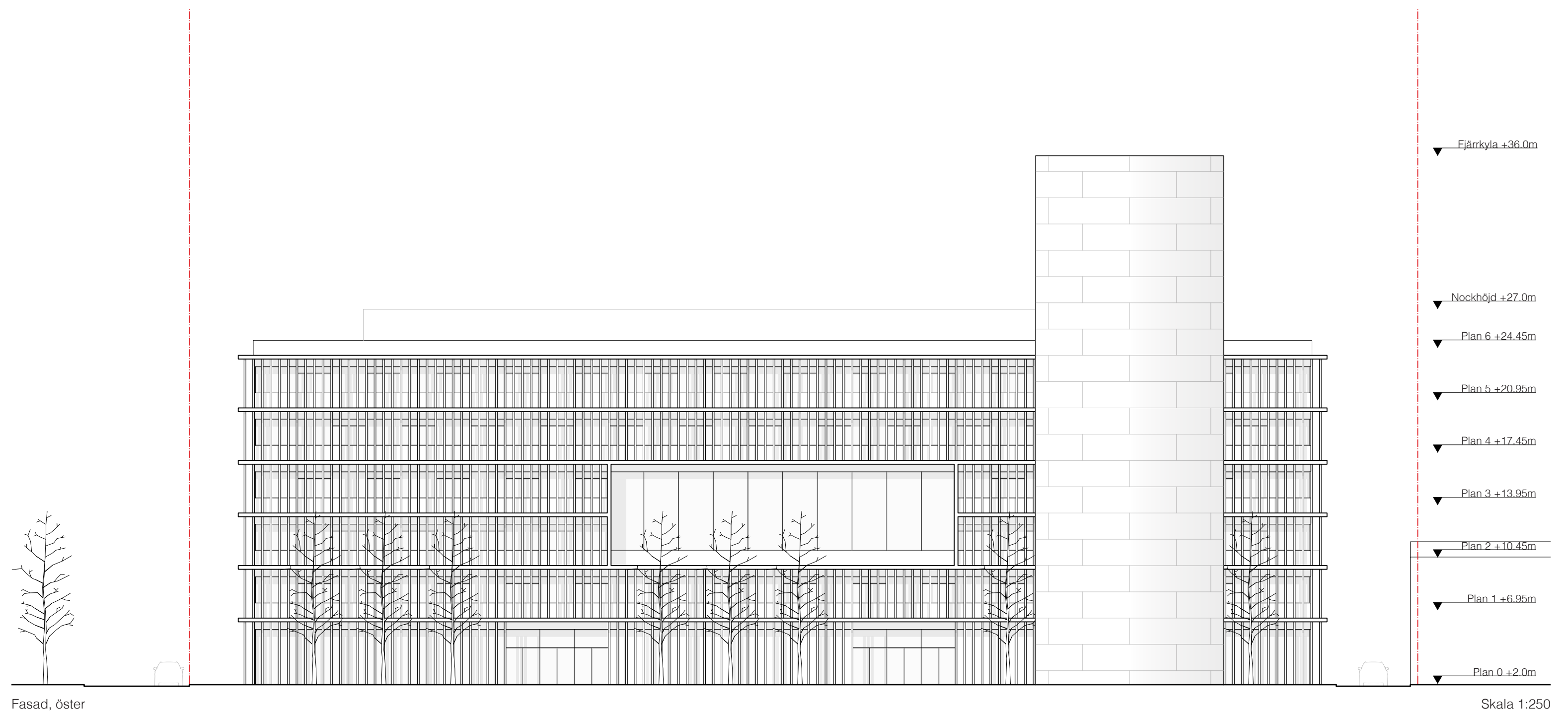


Rendering, fotopunkt 5



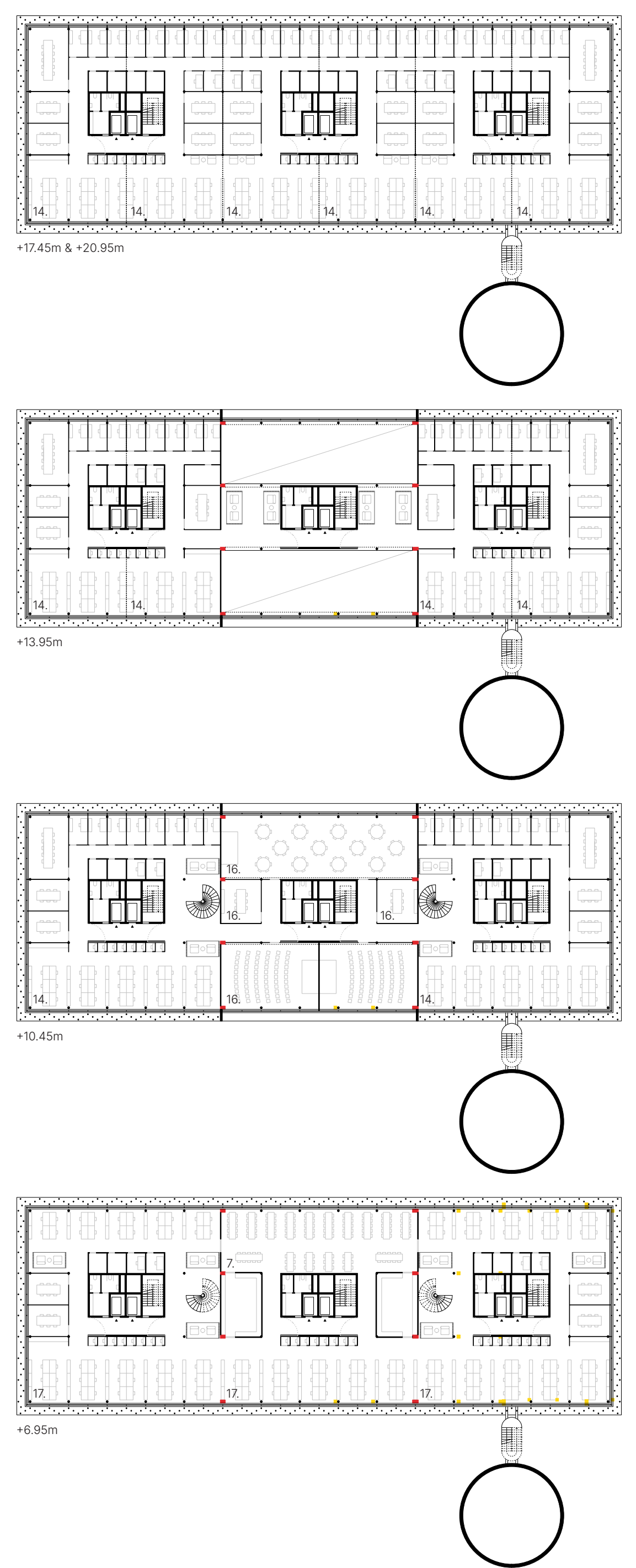
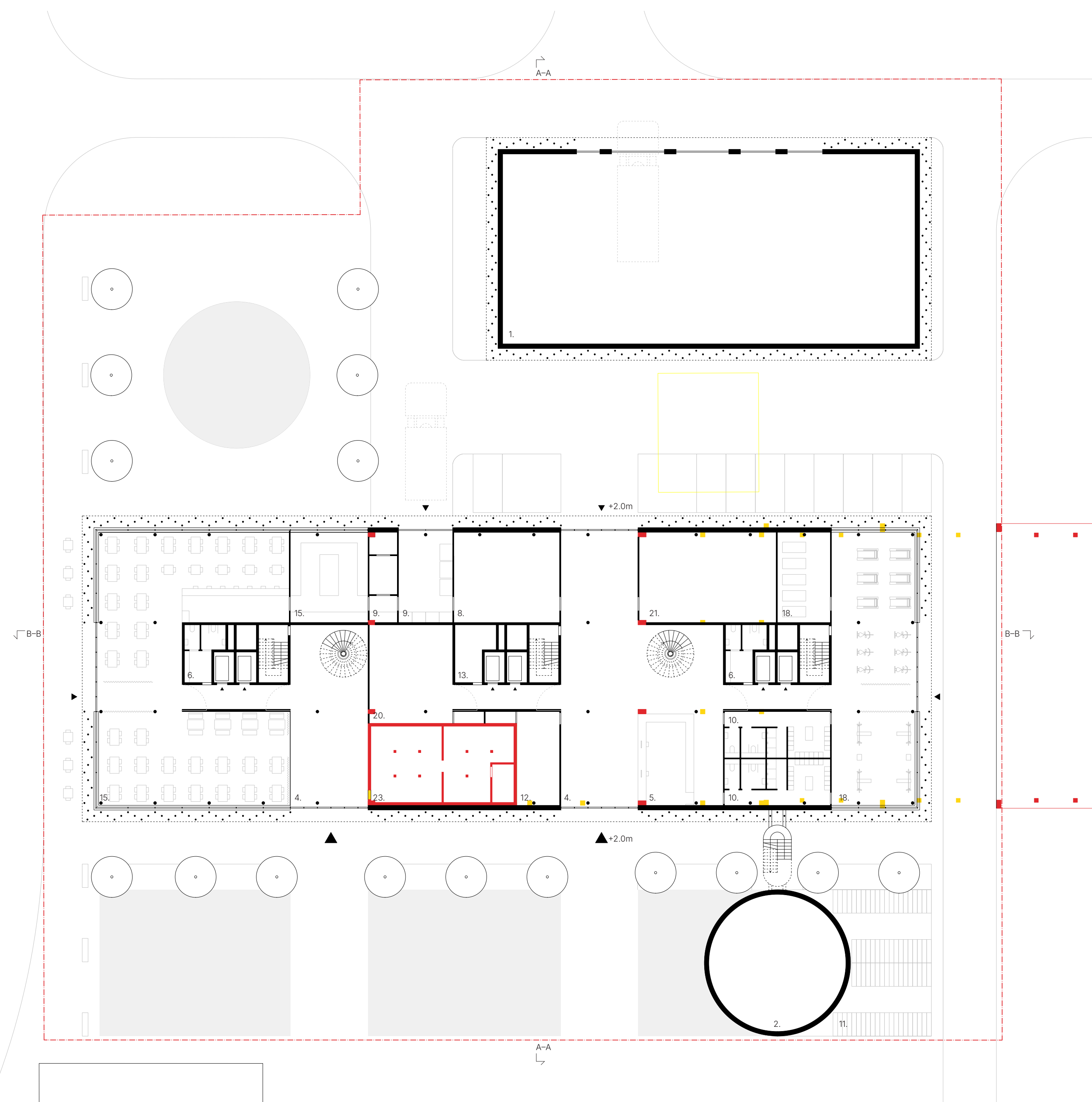
Fasad, söder

Skala 1:250



Fasad, öster

Skala 1:250



Plan 0

■ Nybyggd ■ Befintligt ■ Rivning ○ Skala 1:250

Plan 1-5 (exkl. plan 6 – teknikrum)

○ Skala 1:500

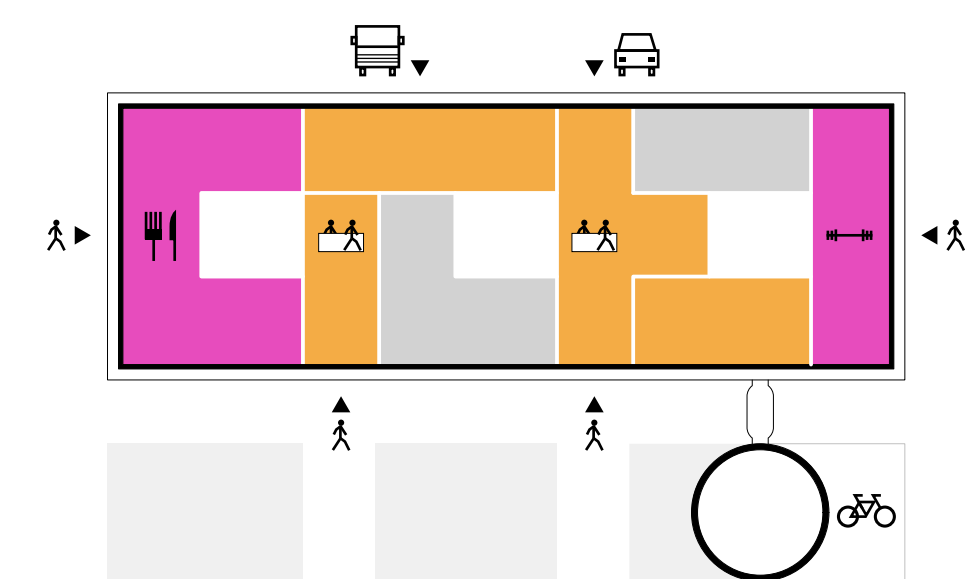
Areasammanställning

BTA	LOA (inkl. komm.)	LOA (exkl. komm.)	LOA (exkl. komm.)	LOA (exkl. komm.)	LOA (exkl. komm.)
Program	Program	Allmän yta	Kontorsyta	Övrig yta	Teknik
Fjärrkyla	Fjärrkyla	4. Lobby	14. Kontor	15. Restaurang	19. Fläktrum
Allmän yta	Allmän yta	5. Reception		16. Konferens	20. Sprinkler
Kontorsyta	Kontorsyta	6. WC		17. Co-Working	21. Undercentral
Övrig yta	Övrig yta	7. Matsal		18. Gym	22. El & tele
Teknik	Teknik	8. Godsm.			23. Skyddsrum
		9. Miljörum			
		10. Omkl. rum			
		11. Cykelförvaring (Ext.)			
		12. Städcentral			
		13. Fastighetsfrd.			
Total	Total	Total	Total	Total	Total
10849 m²	9073 m²	894 m²	4939 m²	2128 m²	468 m²

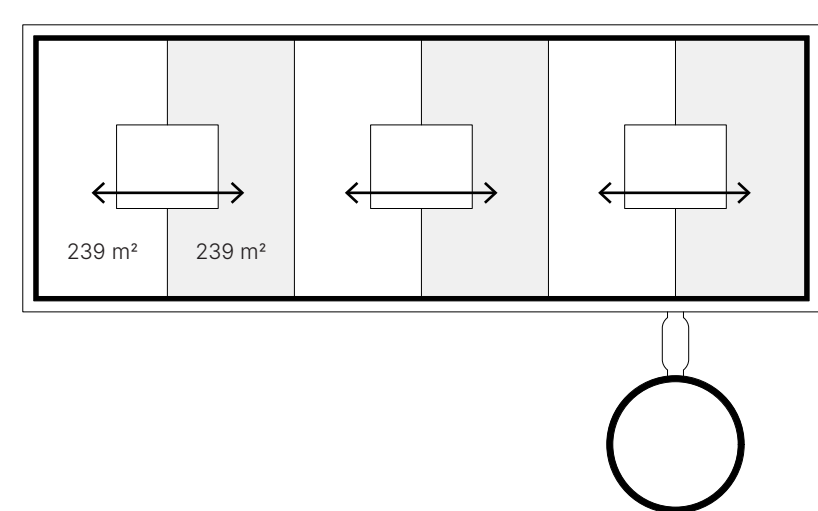
Program & faser

Byggnadens flexibla layout säkerställer hög nyttjandegrad och effektiv omställning för olika verksamheter. Centralt placerade kärnor frigör fasaderna för ljusa miljöer som kan delas upp i både mindre och större enheter. Ett platsanpassat val är att placera samtliga plan ovan mark som ett svar på kustläget med höga grundvattennivåer. Detta sänker riskprofilen och eliminerar oförutsedda kostnader för källarkonstruktioner.

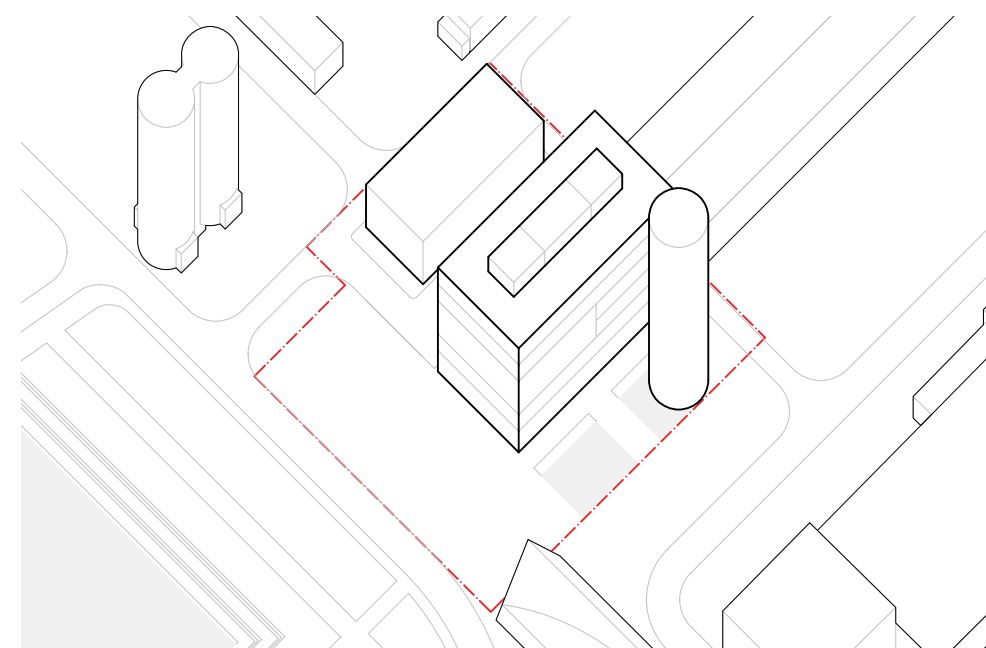
Flöden organiseras genom separata entréer och en central spiraltrappa som leder besökare direkt till publika co-working och konferensytor. Genom att förlägga all logistik till baksidan mot ISPS-området förblir byggnadens framsida en öppen och publik mötesplats för Västerport.



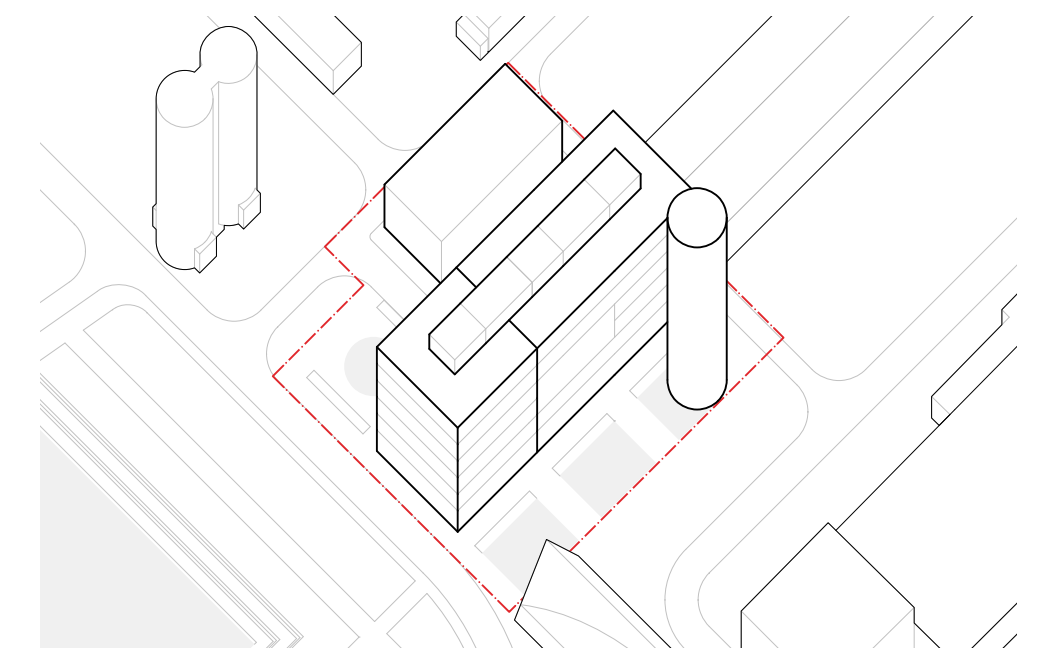
Diagram, ankomster & flöden



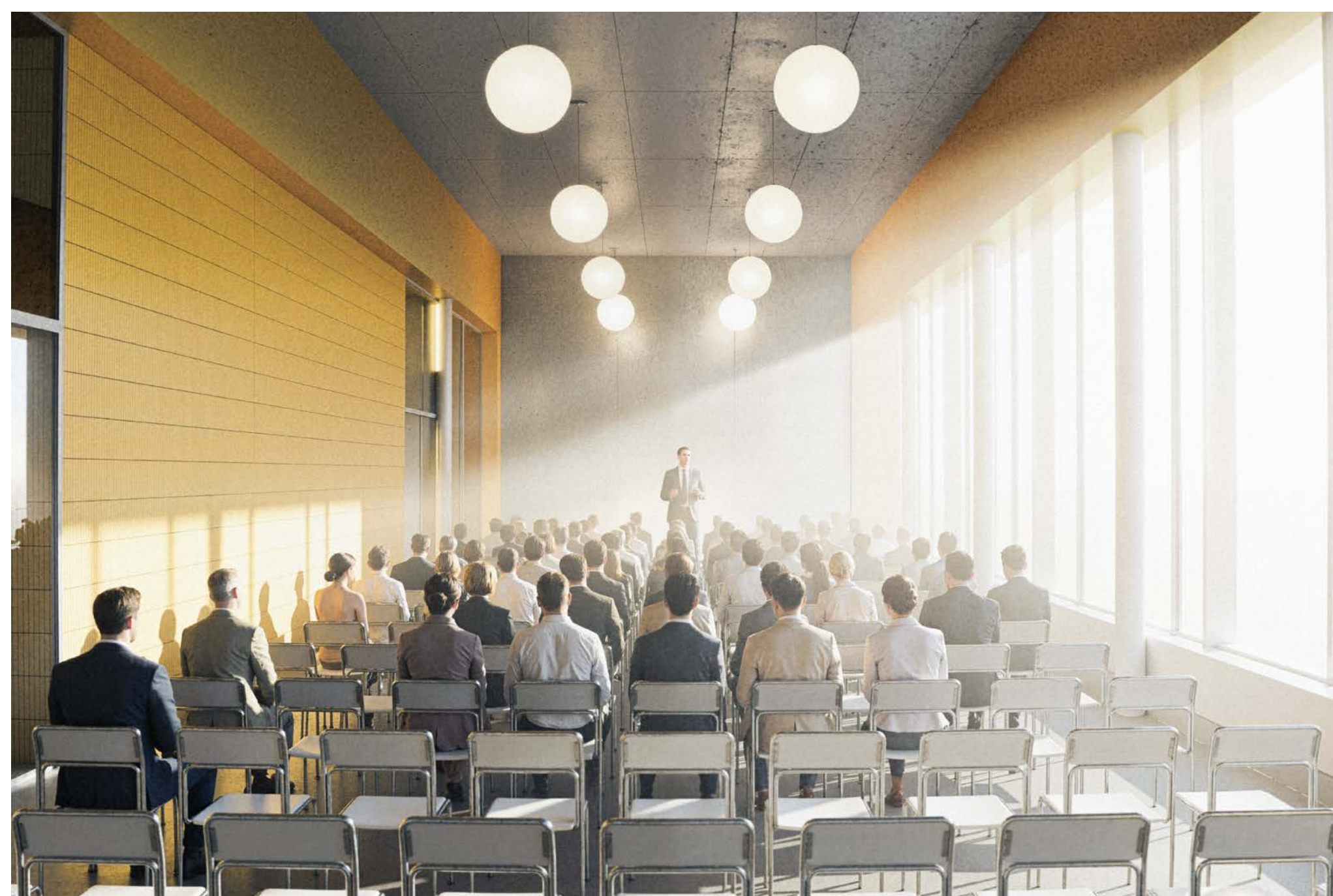
Diagram, kontorsindelning



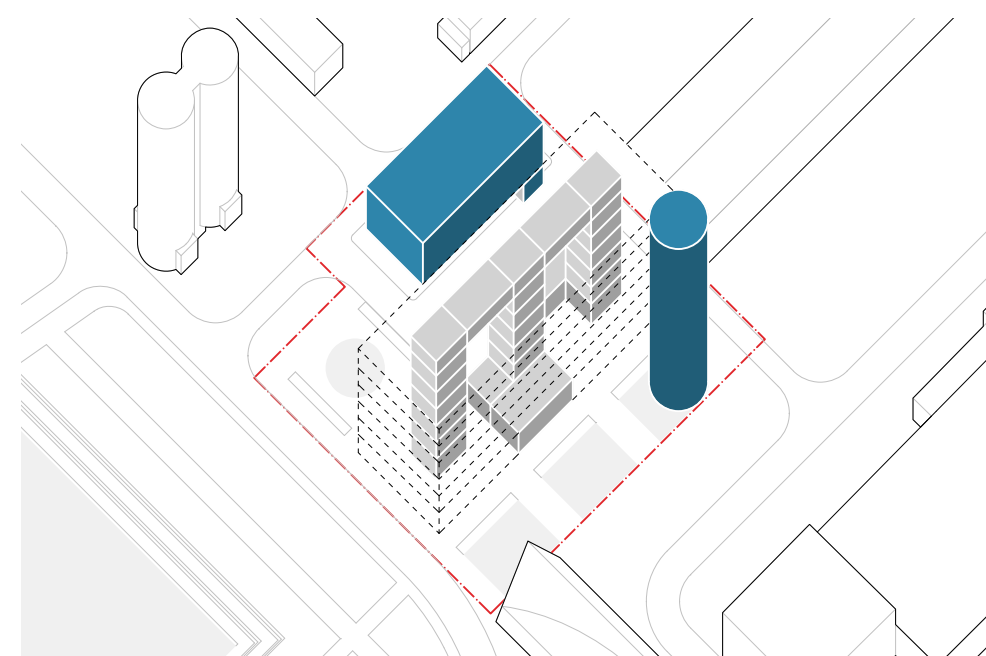
Diagram, fas 1



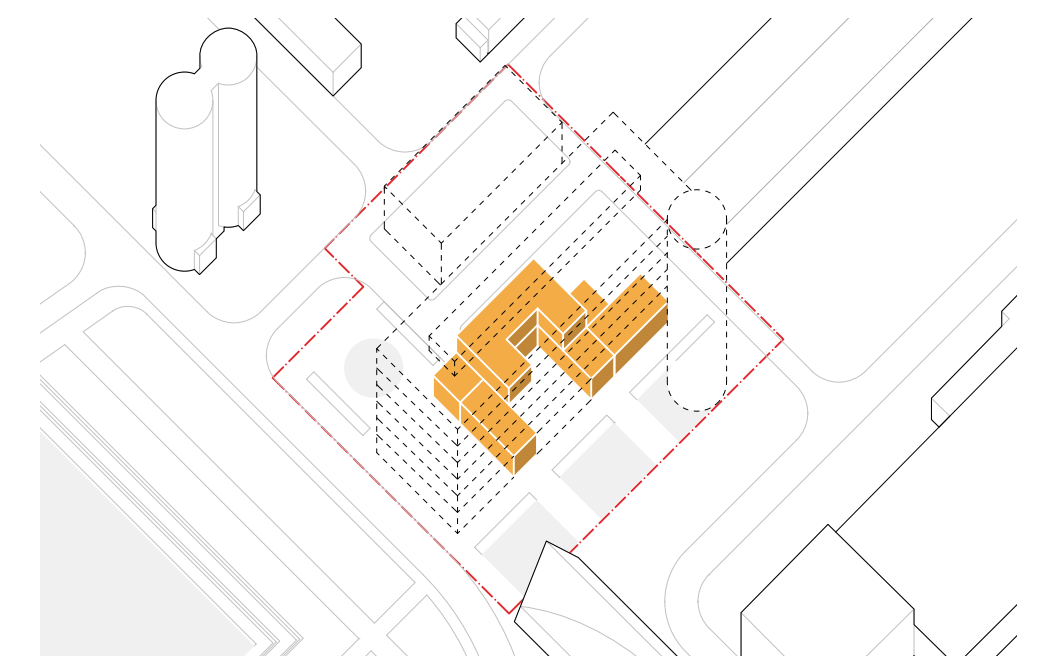
Diagram, fas 1 & 2



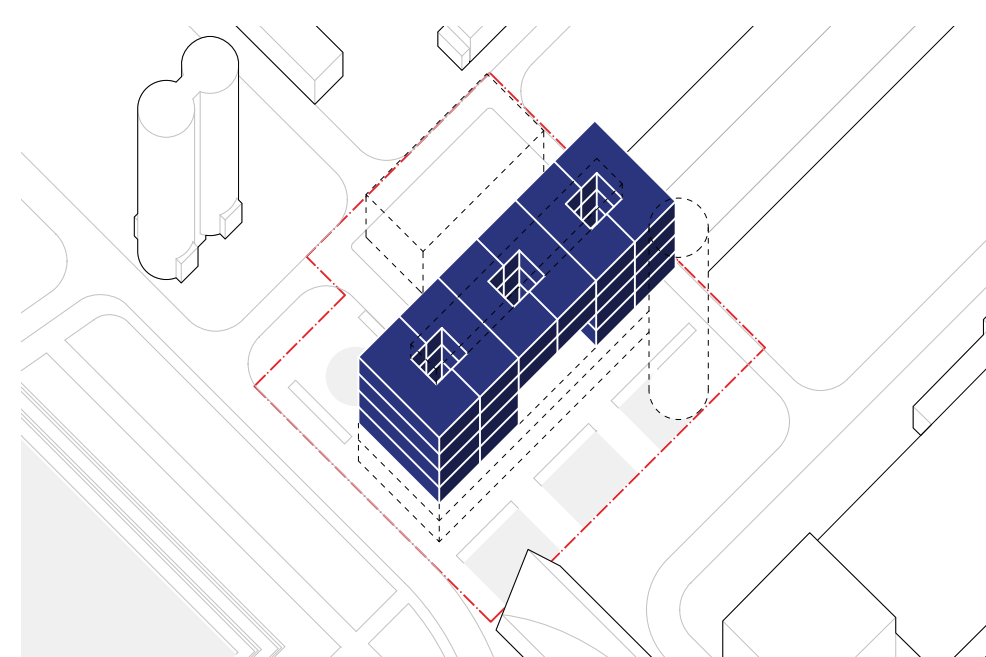
Rendering, interiör



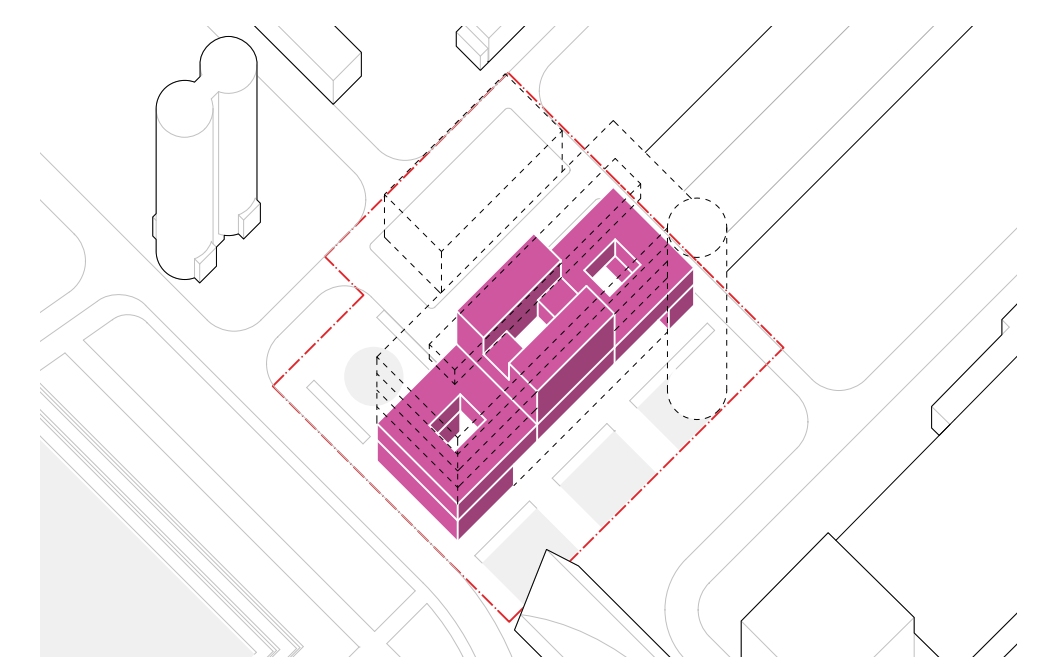
Diagram, fjärrkyla & teknik



Diagram, allmän yta



Diagram, kontorsyta



Diagram, övrig yta

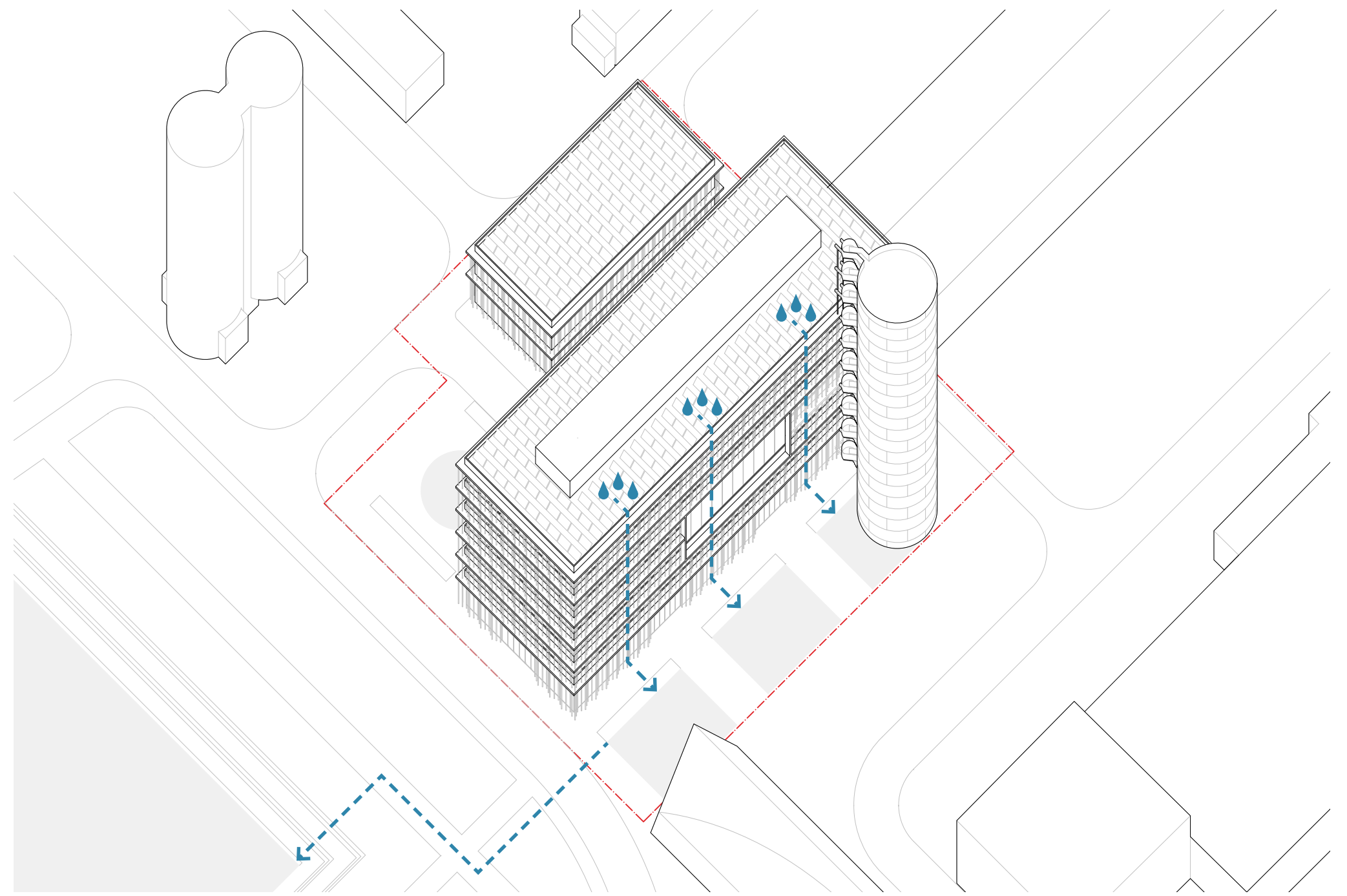


Rendering, fotopunkt 3

Struktur

Projektet bevarar stommen från Eternitrörsfabriken och skyddsrummet som ett arkitektoniskt och konstruktivt val för att nå målet om NollCO₂, genom minskat behov av ny bärande konstruktion. Byggnaden uppförs med 3,5 meter höga våningsplan i ett pelardäcksystem. Genom att utesluta balkar maximeras fri takhöjd och rymd. För att den äldre stommen ska klara tyngden från tillkommande våningar förstärks befintliga pelare genom omgjutning, vilket skapar en stark koppling som leder ner lasterna till fundamentet.

Återbruket är inte en begränsning utan en tillgång. Det tillför både klimatnytta och rumsliga kvaliteter, där konferensytor drar nytta av dubbel takhöjd och den industriella karaktären.

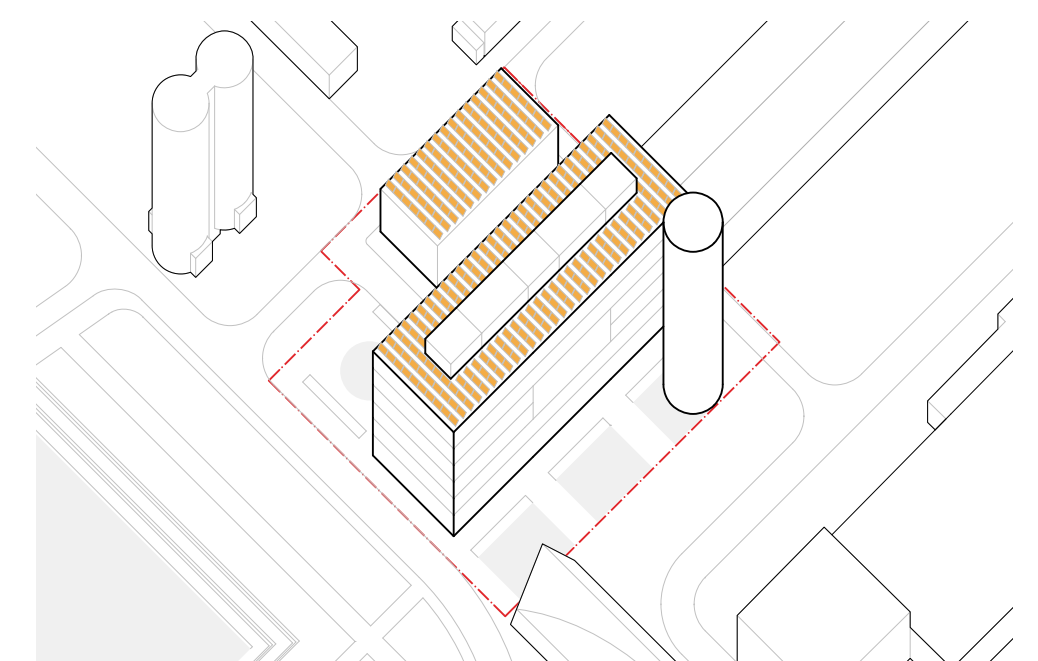


Diagram, dagvattenhantering

Hållbarhet & landskap

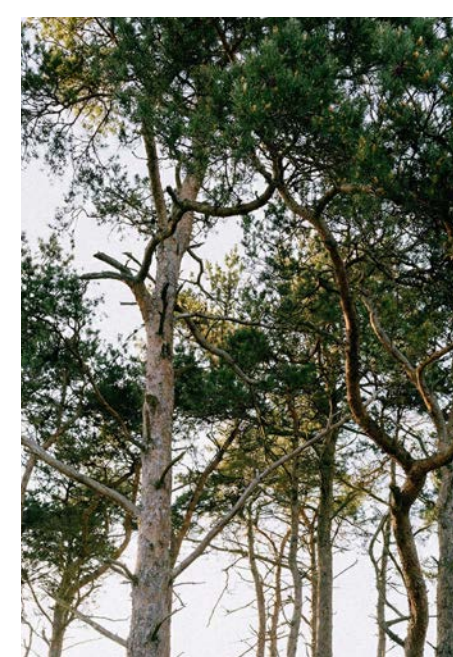
Rastret av pelare, brise soleil och stuprör bildar tillsammans ett sammanhållet system. Pelarna utgör byggnadens bärande struktur, medan brise soleil fungerar som passivt solskydd. Samtidigt integreras stuprören i samma vertikala logik och leder regnvatten ner till fördröjningsdammar vid marknivå. På så sätt blir dagvattenhanteringen en synlig och gestaltad del av byggnaden, snarare än en dold teknisk lösning.

Fördröjningsdammar avlastar ledningsnätet, medan passiv solavskärmning och solpaneler minskar energibehovet över byggnadens livscykel. Temporära barriärer möjliggör anpassning till ev. översvämning. Dessa tekniska lösningar säkerställer byggnadens hållbarhet och värdebeständighet.



Diagram, solpaneler

ca 186 kWp solcellsanläggning



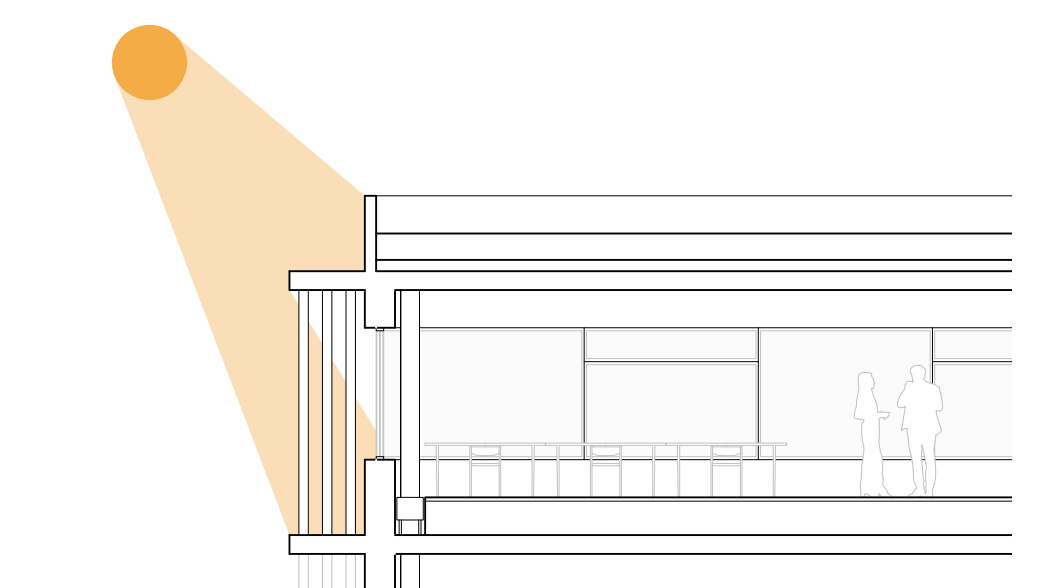
Vegetation, Pinus sylvestris



Vegetation, Eryngium maritimum

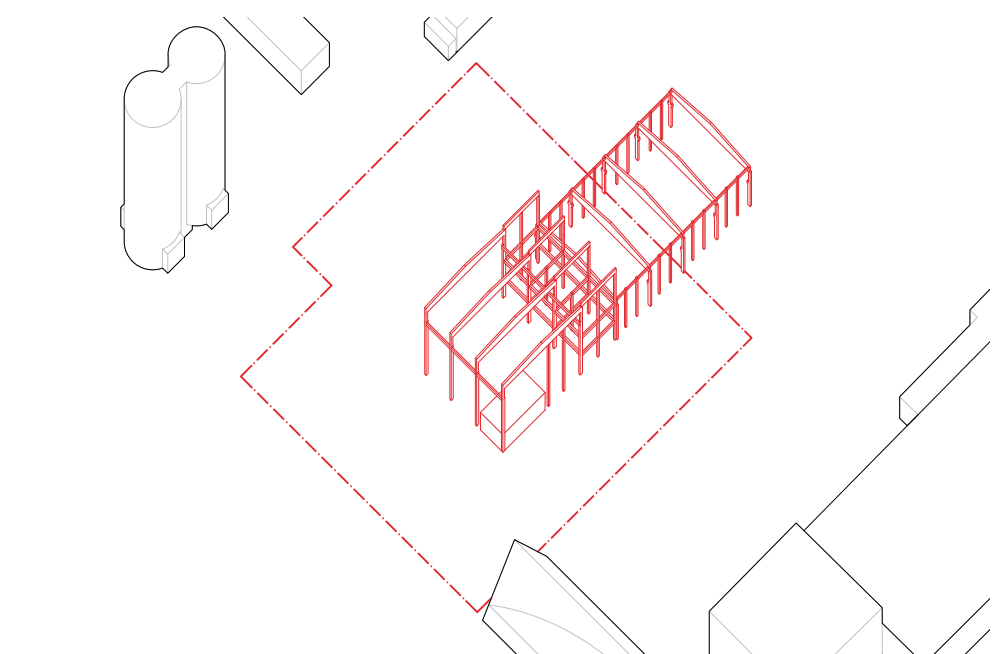


Vegetation, Rosa dumalis

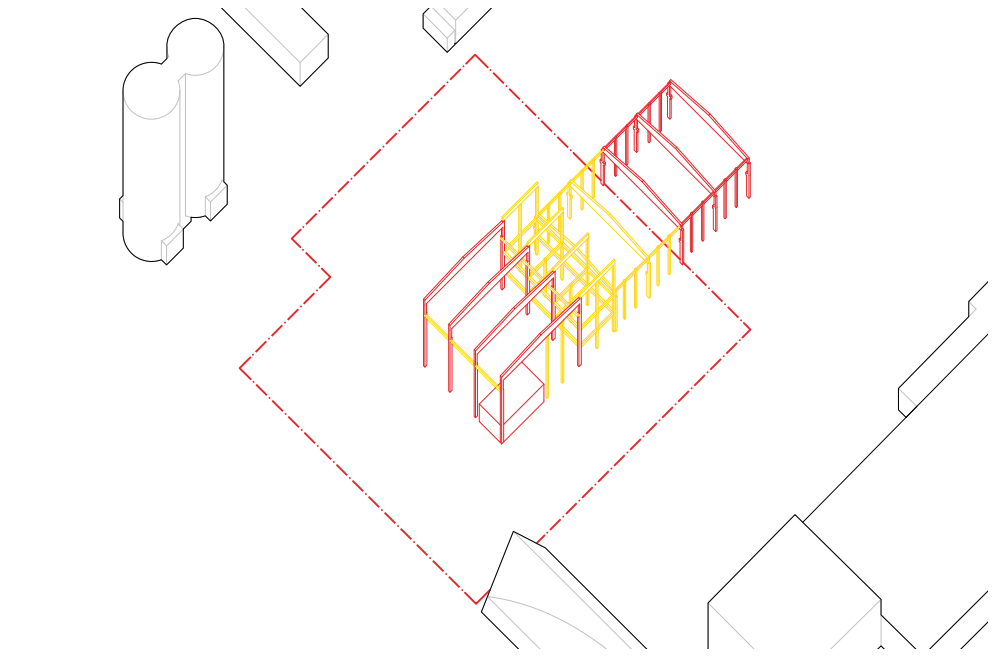


Diagram, passiv solavskärmning

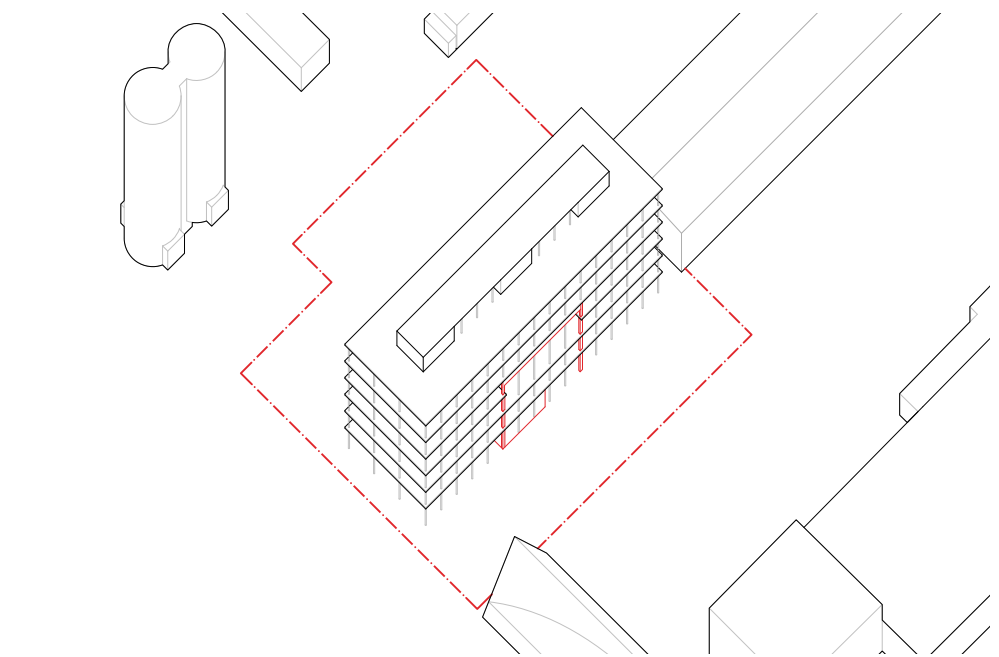
Sommarsolstånd



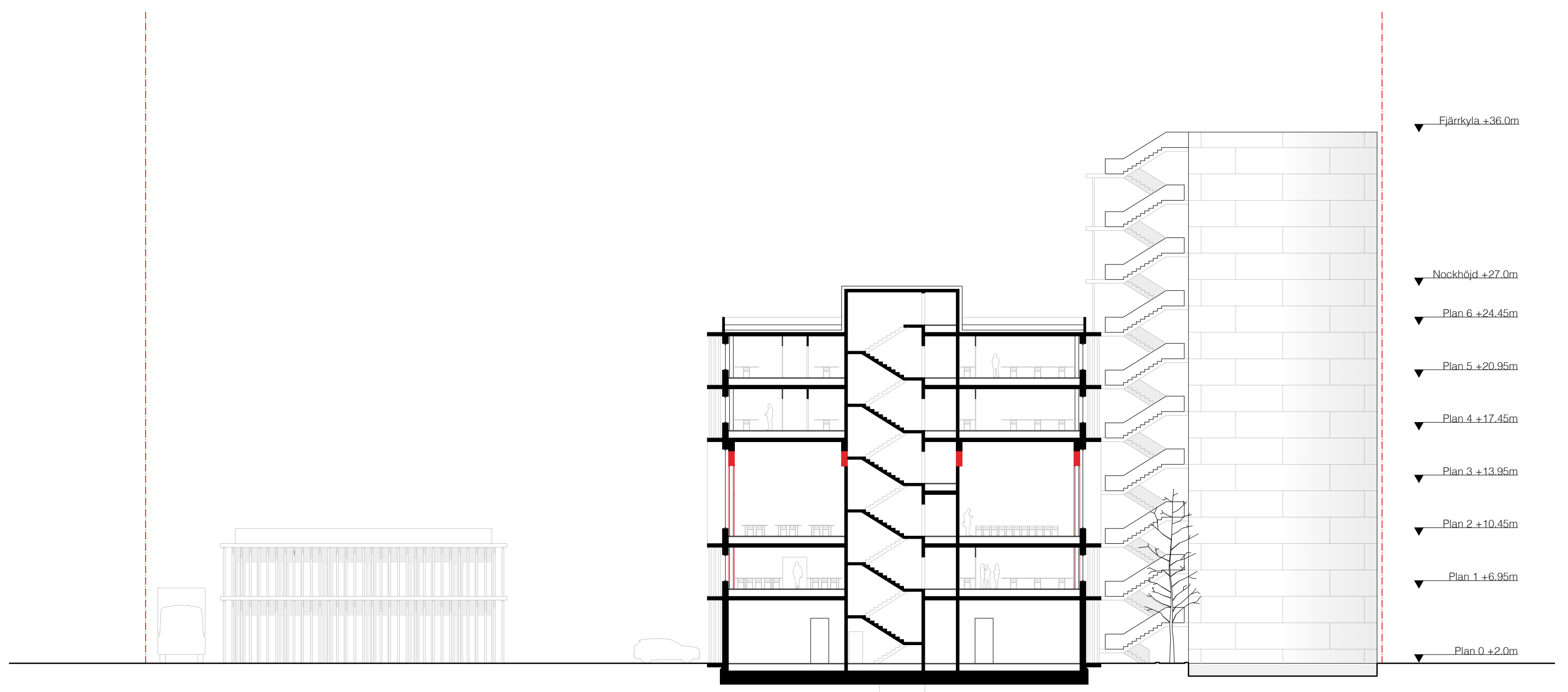
Diagram, befintlig struktur & skyddsrum



Diagram, befintlig struktur & rivning

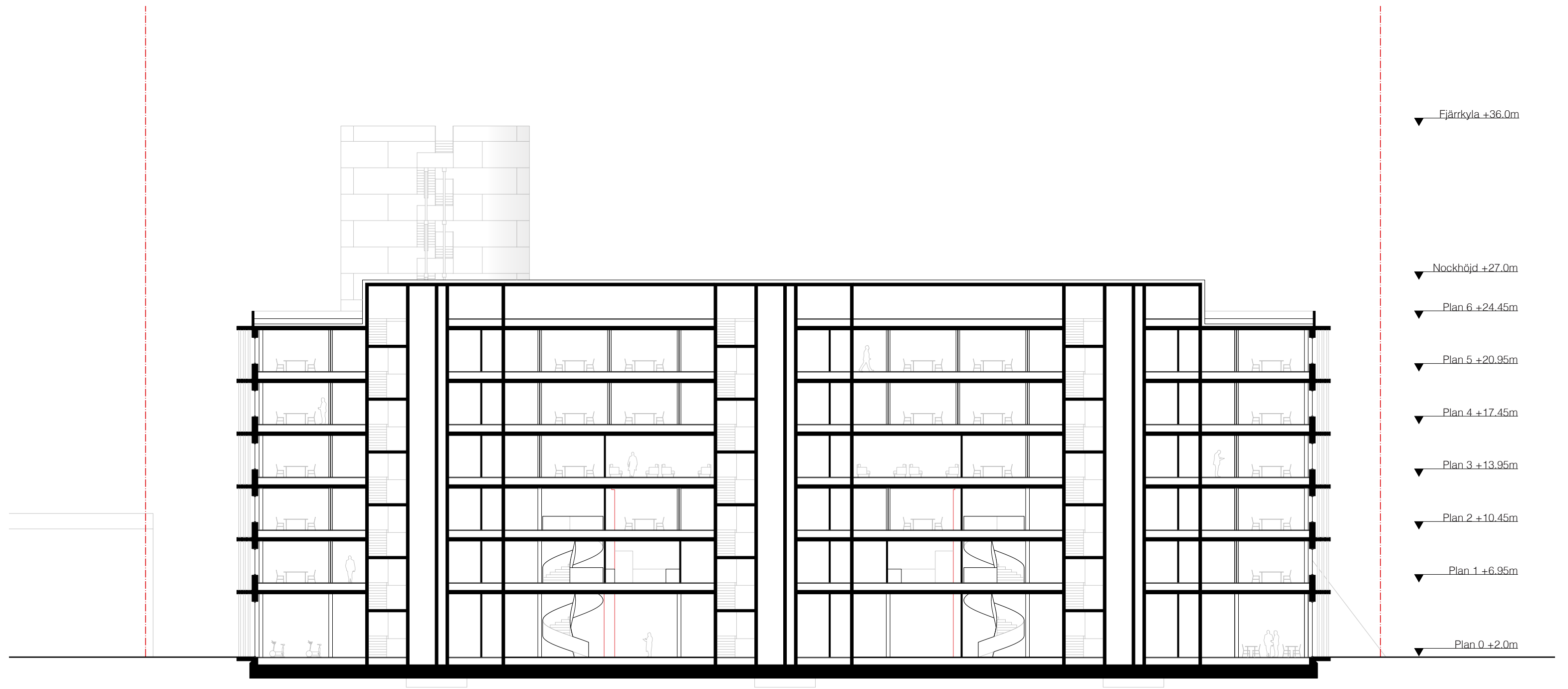


Diagram, befintlig struktur & nybyggnad ■ Nybyggnad ■ Befintligt ■ Rivning



Sektion A-A

Skala 1:250



Sektion B-B

Skala 1:250