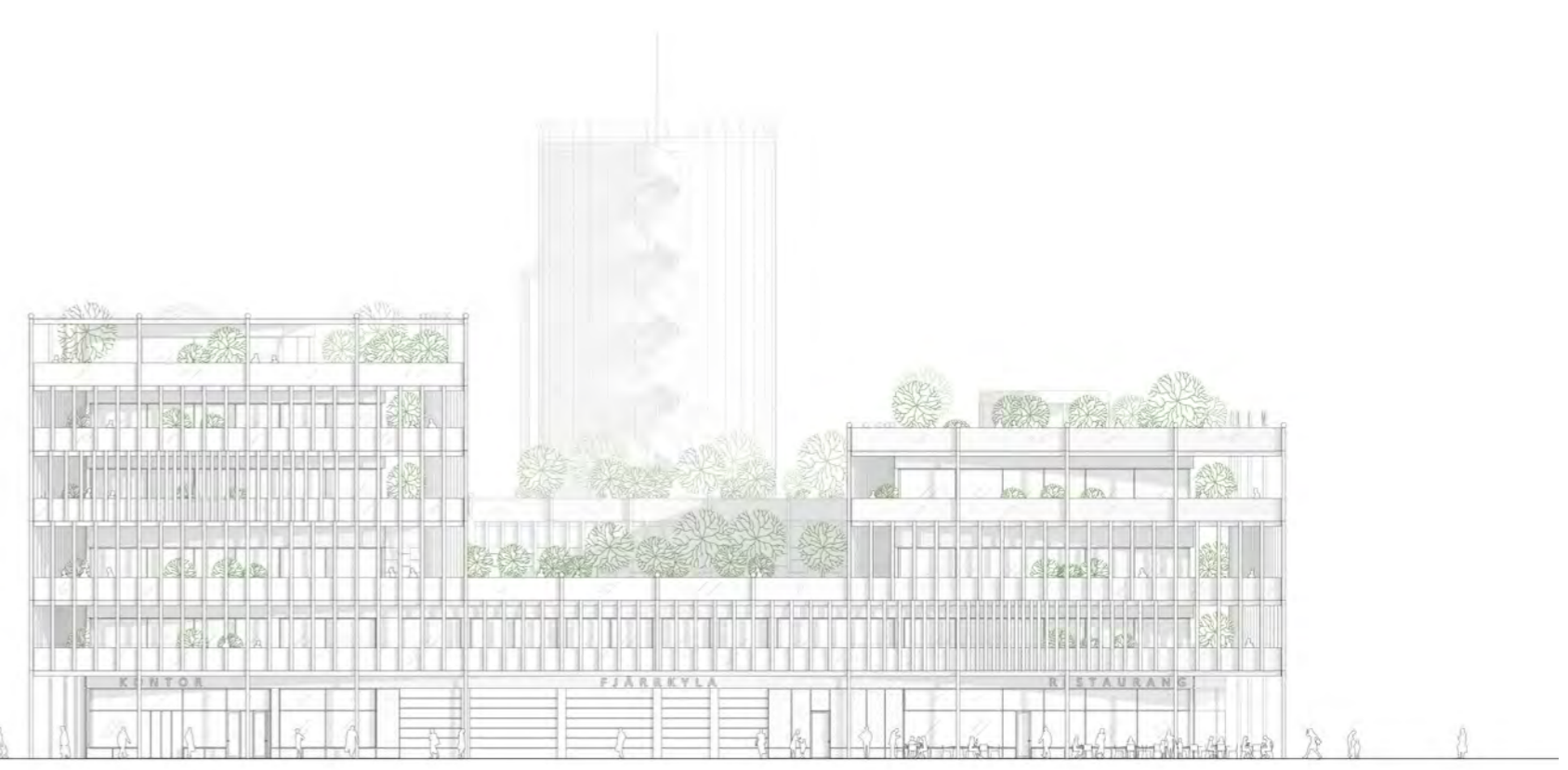
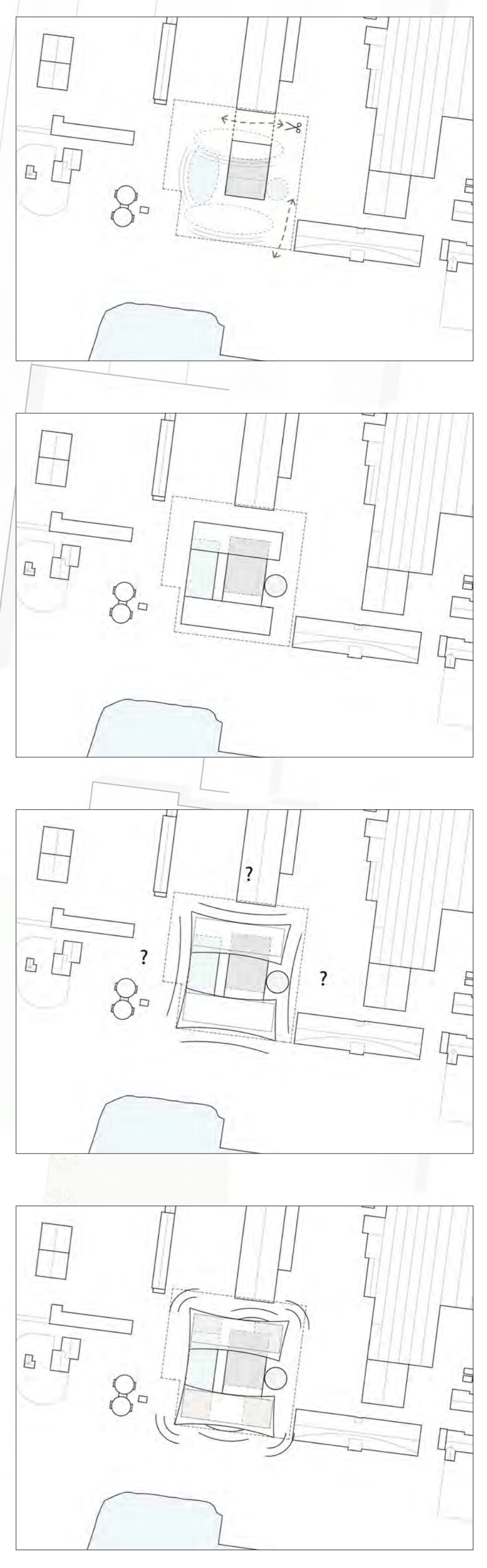




1.
 - Fabriken bevaras, men kapas.
 - FKA i väst, kyltorn i öst.
 - Två kontorskroppar med breddsidan mot vattnet.
2.
 - Vinkelräta byggnader tar form.
3.
 - Närområde kan utvecklas på många olika sätt, kräver flexibilitet.
 - Konkaver omfamnar ytor och vänder sig mot flera håll samtidigt.
4.
 - Verksamheter i byggnadens alla hörn.
 - Entrégest i söder.
 - Utbuktning i norr som gest från Eternitfabriken som byggs in.



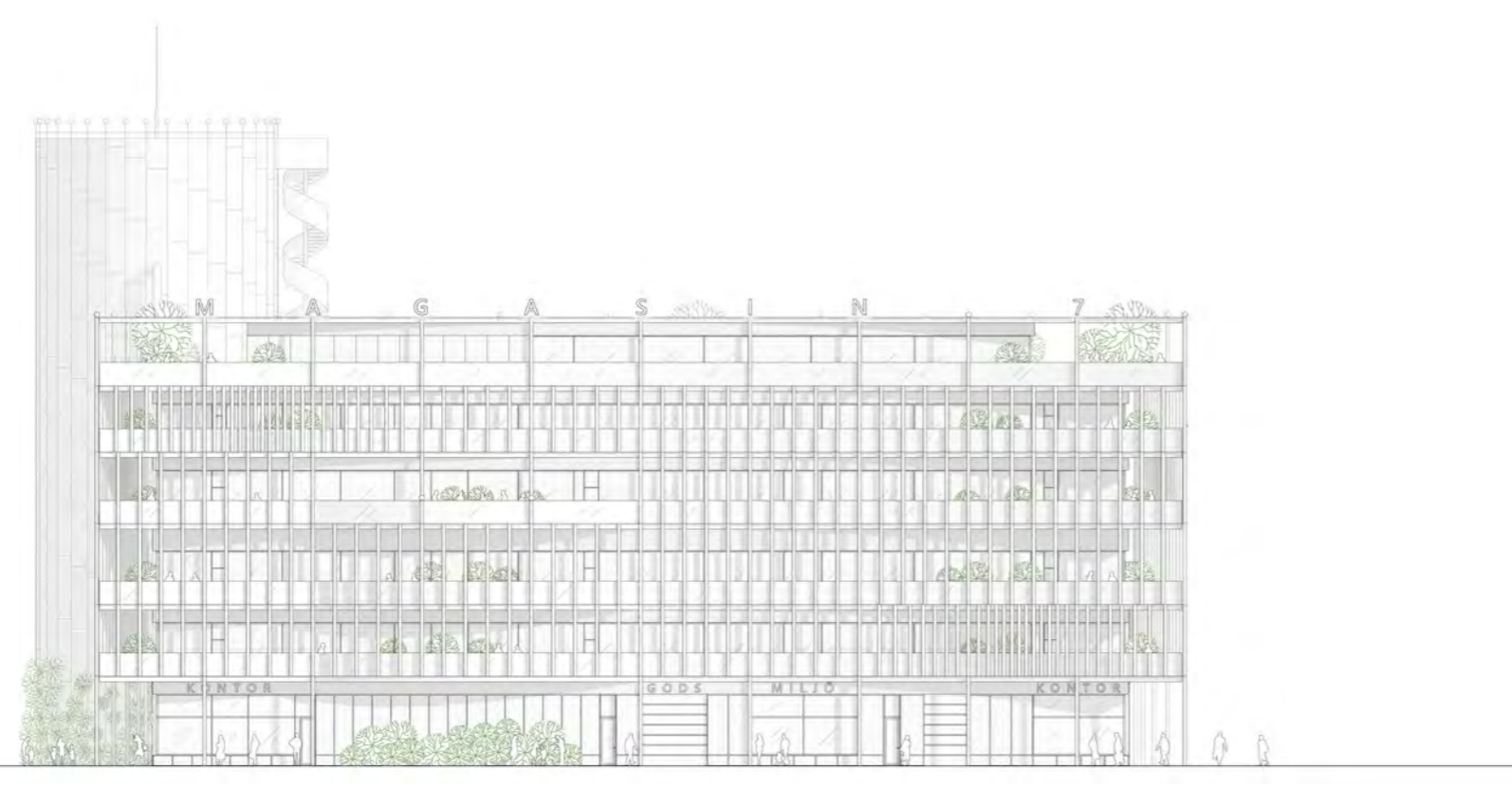
PLATSEN

Varberg skall få en ny stadsdel. Området Västerport skall knyta ihop stadskärnan med sin strandlinje och hamnen, och därigenom med en del av sin egen historia. Som ett flaggskepp för denna framfart har Magasin 7 en viktig roll i att både passa in på platsen och att leda utvecklingen. Med en dramatisk placering i ett industriområde i hamnvikens ände och med blickar mot Varbergs kulturarv finns det många olika intryck att fånga upp och förvalta. Närområdet kommer att bebyggas med kvartersstad, ett aktivitetsstråk i öster och en kajpromenad som ryggrad. Exakt utformning för närområdet är dock inte fastslagen och byggnaden på Getakärr 9:9 behöver därför vara flexibel, inbjudande och omfamnande åt flera håll.



ARKITEKTUREN

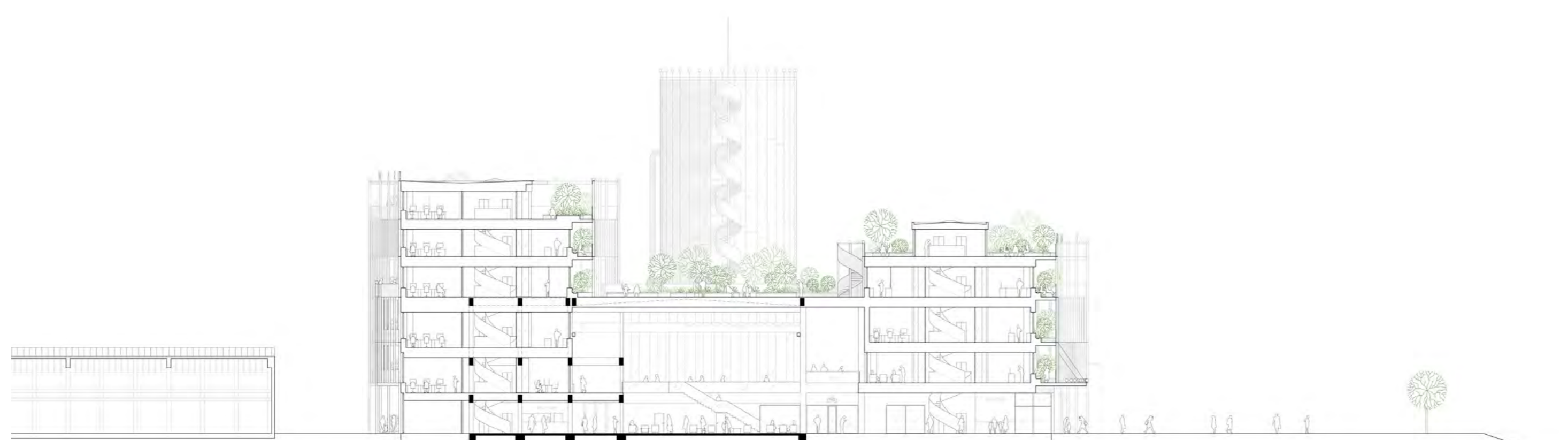
Detta förslag är byggt på enkla arkitektoniska koncept som skall upplevas inbjudande såväl som utmärkande. Byggnaden är ett resultat som kommit av platsen, programmet, konstruktionen, funktion, ekonomi, miljö, samt Varbergs historia och framtid. Magasin 7 skall via integration och symbolik koppla an till staden och dess identitet och samtidigt vidga stadens vyer. Utifrån Varbergs historia som hamnstad tas inspiration huvudsakligen från industrin, havet, och båtarna. Förslaget förkroppsligar denna historia i en modern tolkning bland annat via sina *segl*, dvs balkongerna som går runt omkring byggnaderna. De resulterande konkava fasaderna omfamnar stadsrummen, skjuter ut från hörnen likt just spända segel, och skapar vågmönster i fasadrastren via både förtätningar och genom sin form. Ett samspel uppstår även med gipsadans båge intill. Ackumulatortanken utsmyckas en aning men behålls relativt rå och visas upp för allmänheten med stolthet. Förslaget strävar efter en balanserad asymmetri.





VISUALISERING, FOTOPUNKT 1

Fasadrestret byggs i vitmålat stål. De konkava formerna ramar in platsen och bjuder in till byggnaden.



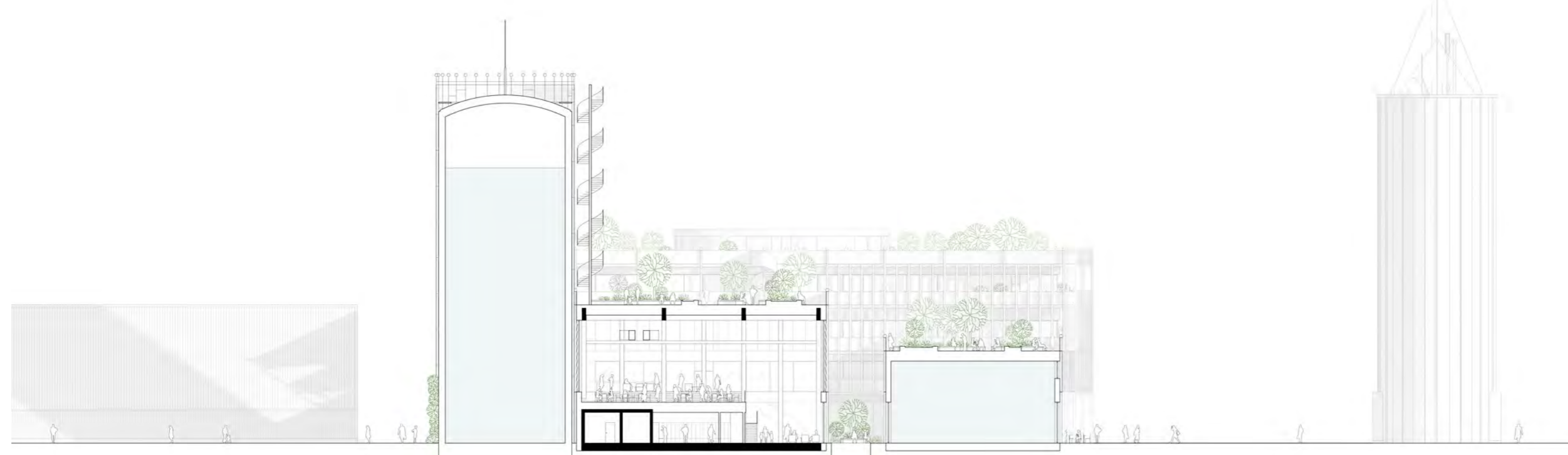
SEKTION A-A 1:400

FLEXIBILITET

Byggnaden skall vara långlivad och behöver svara på Varbergs nuvarande – såväl som framtida – behov. Kontorskropparnas utformning med funktionstäta kärnor möjliggör att kunna omfördela våningsplanen i 2-4 olika verksamhetslokaler vardera. Eternitfabrikens takhöjd går att nyttja för att skapa ytterligare 900 kvm vid behov. Entréplanets fyra ytterhörn är alla kommersiella verksamhetslokaler, detta för att minimera känslan av en eller flera baksidor. Byggnaden omfamnar platserna längs dess konkava fasader och sträcker sig samtidigt utåt för att skapa inbjudande delar under tak intill verksamheterna. Dessa faktorer är menade att skapa en multidirektionell byggnad som känns inbjudande och intressant ifrån alla riktningar. Byggnadens utseende menas att smidigt kunna förändras via att byta färg på det vita fasadrestret vid ommålning.

MAXIMERING AV KOMERSIELLA YTOR

Förslaget rymmer 826 kvm lokaler i Entréplan, drygt 300 kvm mer än funktionsprogrammets krav. Coworkingdelen är totalt 1113 kvm inklusive 189 kvm av eternitfabrikens övre plan som nyttjas till öppna kontorsplatser. Coworkingdelen kan utvidgas till att ta upp en verksamhetslokal i entréplan för att bli totalt 1357 kvm och därmed få sin egen entré från gatan om så anses mer värdefullt. Kontorsblockens kärnor möjliggör ett flertal olika konfigurationer av lokaler.



SEKTION B-B 1:400

BYGGBARHET & EKONOMI

Byggnaden konstrueras med enkla principer, vilka blir ekonomiskt gynnsamma:

- Bärande kärnor i kontorsblocken.
- Pelarstomme med längsgående balkar innanför fasaderna.
- Balkongerna stöts med pelare i ytterkanterna.

Av miljömässiga och arkitektoniska skäl är förslaget menat att byggas med massivträ, detta är dock inte en konstruktionsmässig nödvändighet.

Byggnadens fasader består av robusta material i form av målat stål, anodiserad aluminiumplåt samt båtoljlad träpanel (trä i mindre utsatt läge ovan fönster under balkonger). Målet är en intressant fasad med minimalt och enkelt underhåll.

HÅLLBARHET & LIVSLÄNGD

Förslaget nyttjar hela pelar- och balkstommen från den befintliga eternitfabriken, som blir byggnadens hjärta och får ett ansiktslyft. Nybyggnationen byggs med en stomme av Massivträ. Byggnaden omsluts av balkonger som skyddar från sommarens soluppvärmning samt möjliggör för växtpoddar runt om varje våning. Dessa växtpoddar ger – utöver trevningen – byggnaden en viss biologisk mångfald. Samtliga takterrasser och balkonger är tänkta att utföras med öppen dagvattenhantering via armerat gräs, växtpoddar och avrinning för överflöd innanför de bärande fasadpelarna. Öppen dagvattendam finns i byggnadens ljusgård. Byggnaden är i första hand menad att ha energifönster snarare än en dubbel glasfasad för glasytorerna, men gestaltningen tillåter båda alternativen. Robusta, förvaltningsbara material och en enkel konstruktion möjliggör en lång livslängd.

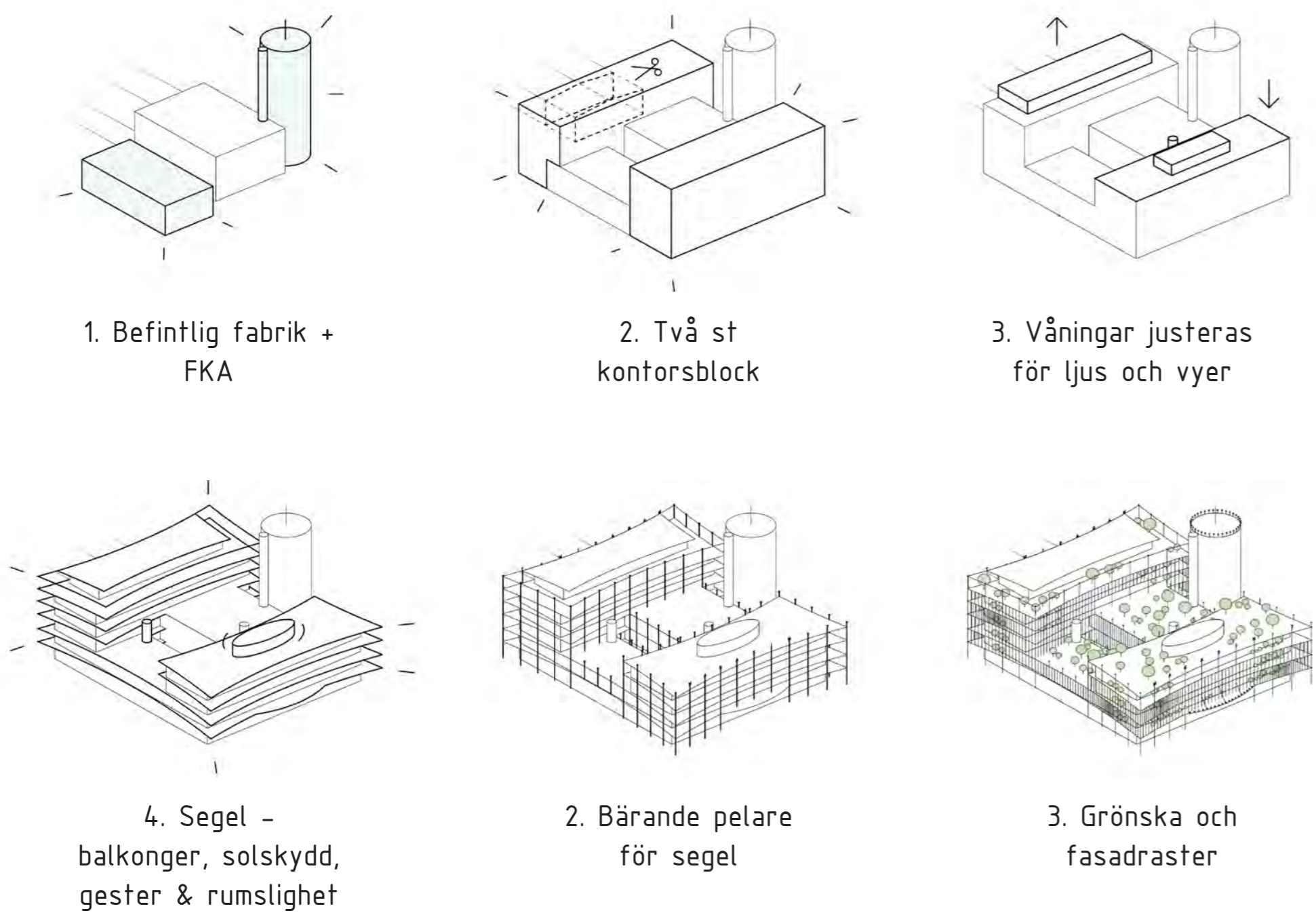
FUNKTION

Förslaget uppfyller funktionsprogrammets krav. Via effektiv ytanvändning har byggnaden även utökad antalet lokaler och deras avsedda yta i entréplan, samt den övriga publika ytan i entréplan. Kontorsytorna är flexibla och skapar trivsamma miljöer som blir attraktiva för potentiella hyresgäster. Förslaget kan byggas i två eller tre etapper, först med FKA, sedan kontorsblock 1 och renovering av fabrik, och slutligen kontorsblock 2.



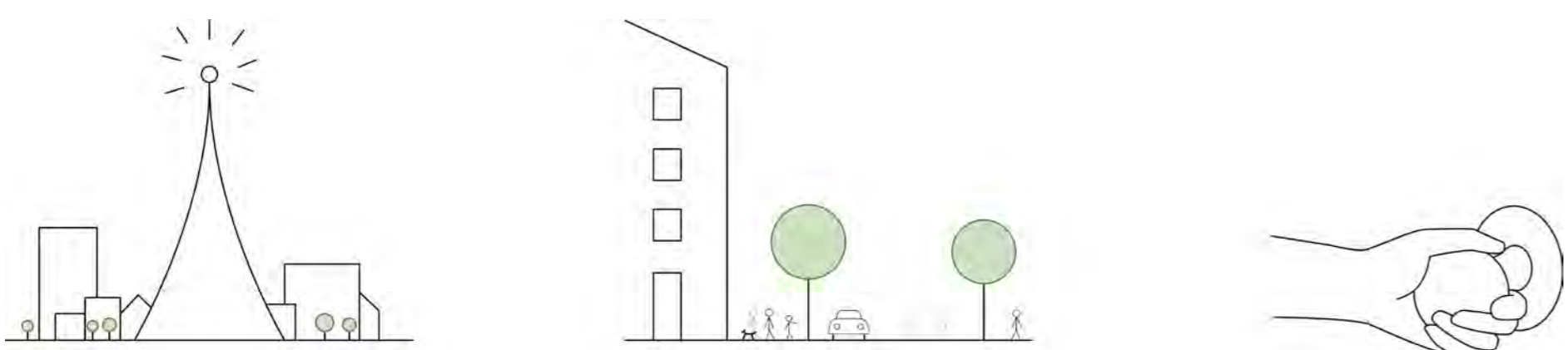
VISUALISERING, FOTOPUNKT 2 Konkaverna samtalar med Gipsladans båge. Förslaget lämnar markens utformning öppen och fokuserar mer på byggnaden då den framtida näromgivningen än är en aning oförlöst.

HUR BYGGNADEN TAR FORM



SKALOR

Magasin 7 skall vara en symbol för Västerport och Varbergs framfart och kan likställas med en mild form av ett kommande landmärke. Byggnaden skall utmärka sig men behöver även fungera väl i stadsrummet och på den mänskliga skalan. I detta förslag relaterar byggnaden till staden och människan via en inbjudande bottenvåning, relaterbara stadsdimensioner samt relikter från hamnen. För att skapa en lekfull och taktill koppling mellan platsen och människan så inspireras bl.a. byggnadens dörrhandtag av förtöjningspollare, växtpoddarna inspireras av kabelrullar och entréplanet anammar den målade texten på golvet från Eternitfabriken.



PROCESS - VOLYMSKISSER

