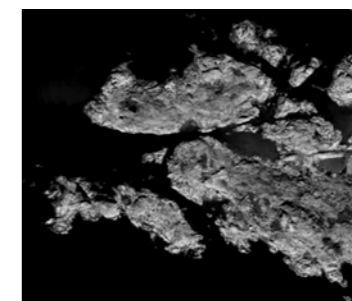




Vy av bebyggelsen sedd från kajen, fotopunkt 1.



Vy av Kylgränd, ett stadsrum som slingrar sig runt ackumulatortanken, med det röda kontorshuset till vänster i bild.



Kustlinjen som den ser ut i regionen, och som den var nära tävlingsområdet innan industrikajen byggdes.



Varbergs Fästning är bland stadens viktigaste byggnader och ligger mitt i blickfånget för Magasin 7.



Hamnen var en plats där du kunde möta hela världen, på hemmaplan.



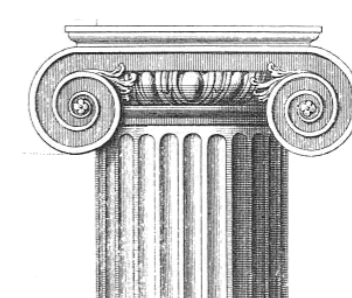
Den fyrkantiga, färgglada och föränderliga världen som är containerhamnen.



Guitar av Pablo Picasso, en djärv komposition med starka färger.



Truckhallen, en rik industrimiljö full av spår från svunna tiders aktivitet, och med en inspirerande färgskala.

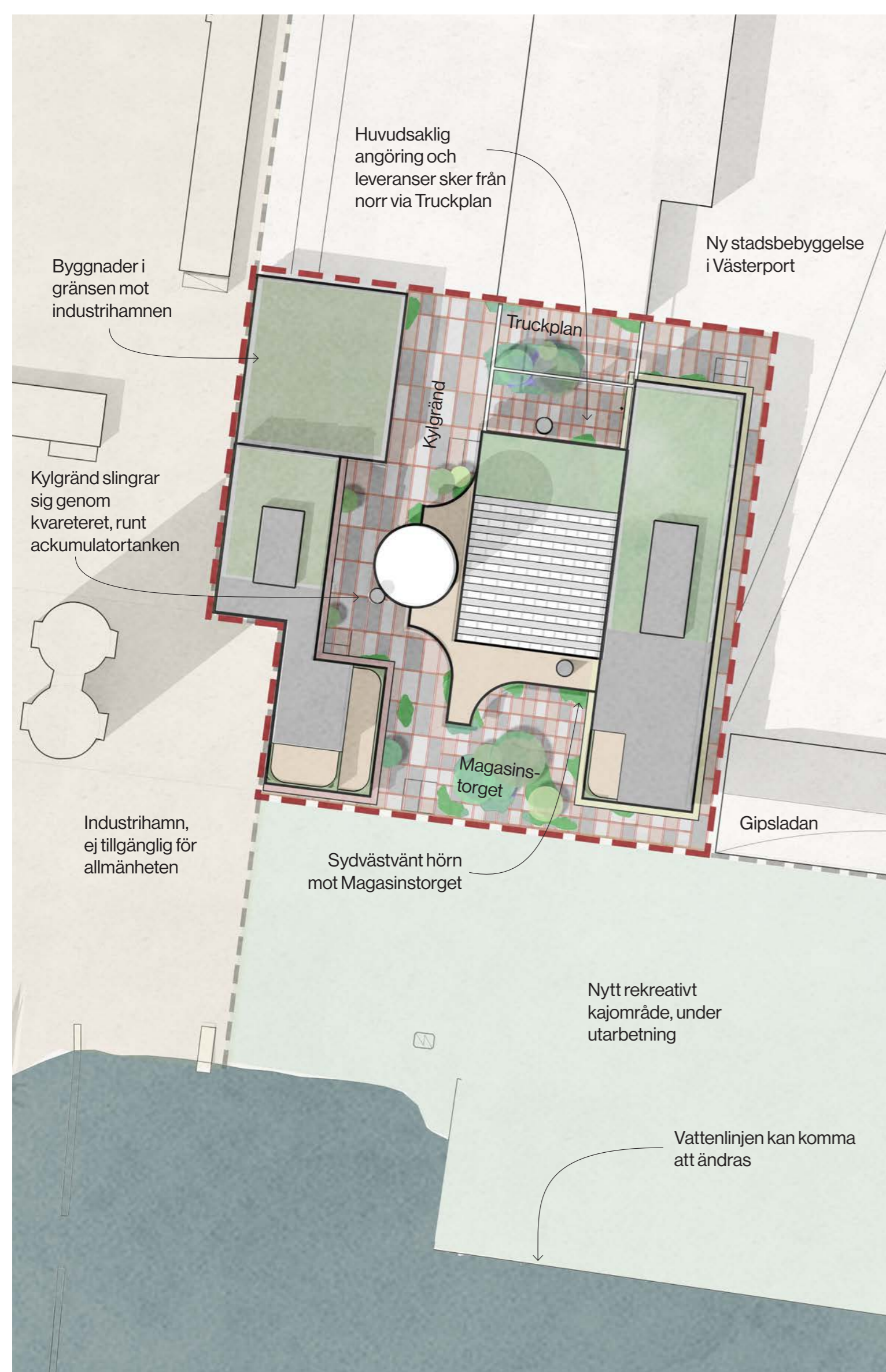


Runda former möter raka ytor i ett joniskt kapital, ett pelarhuvud.



Utforskande av mellanrumformer i Interlettere, en skulptur av Mikael Reuterswärd.

Samling på kajen



Situationsplan
1:500

Arkitektonisk utformning och gestaltning

Läget / Staden

Vår vision är att Magasin 7 ska bli Sveriges mest hållbara konferens- och kontorsanläggning. En öppen och tillåtande mötesplats, ett utropstecken för Västerport och hela Varbergs nya landmärke och vardagsrum.

Platsen för den nya fjärrkyleanläggningen ligger i ett spännande gränsländ mellan framtidens Varberg, en helt ny rekreativ miljö längs med kajen, och industrihamnen. Platsen ska fungera både som teknisk anläggning och som en urban destination i en modern blandstad, där människor möts för att uppleva havet, maten och arkitekturen.

Historiskt har hamnar varit porten mot världen och influenser utifrån. Sjöfart har alltid lockat människor med drömmar om resor och möten. Även moderna industrihamnar är fascinerande, med sin enorma

skala, kraftfulla maskiner och gods från världens alla hörn.

Tävlingsuppgiften är till stor del en stadsbyggnadsuppgift, där hela kvarteret skall ingå som en naturlig del i stadsväven, och där även mellanrummen mellan husen skall vara funktionella och inspirerande rum. Rummen ska vara tillgängliga och robusta, inbjudande för vardagens rörelser och stadsliv, men också oväntade och inspirerande. Kvarteret skall vara en livlig plats över dygnets alla timmar med intressanta rum både inne och ute.

Magasin 7

På platsen finns idag en industrihall med stomme av betong. Här finns stora resurser som är värda att bevara, både i betongen som tillverkats och rests på platsen, men också kulturhistoriskt och rumsligt. Den rymliga hallen berättar något om tidigare aktiviteter som ägt rum på platsen, och själva rummet är, med sin monumentala skala, en stark arkitektonisk upplevelse i sig.

Så mycket som möjligt av stommen bör bevaras, även om fasaderna byts ut. Hallens placering mitt på tomten gör valet att behålla den till ett strategiskt beslut med konsekvenser för hur nya byggnader placeras in, hur marken bearbetas och hur översvämningar hanteras.

Byggnader

På tomten ska flera funktioner samsas, blomstra och berika varandra, funktioner med vitt skilda karaktärer och behov. Bäst blir det om varje funktion, vare sig den är en industri, en kontorsarbetsplats eller en restaurang, bor i en byggnad anpassad för just den. Vårt mål har varit att gestalta funktionella och effektiva byggnader som följer sin egen logik och får sin karaktär av sina behov. Det blir en samling av olika byggnader på kajen. Samtidigt vill vi skapa ett plats med sammanhållning och ser hela kvarteret som en komposition av olika starka karaktärer.

Placering av byggnadsvolymer

Söder om Magasin 7 finns stor potential för ett södervänt torgrum med utsikt mot havet och Varbergs fästning. Kontorshuset följer platsens nuvarande linjära logik: de utformas långsmala i nord-sydlig riktning och placeras så att de tillsammans med Magasin 7 ramar in ett södervänt torgrum med stadens bästa utsikt.

Upplevelserna av ackumulatortanken bör komma så många som möjligt till del. En fri passage och en öppen yta runt tanken gör att människor kan röra sig genom kvarteret i nord-sydlig riktning, och uppleva ackumulatortanken från marken på nära håll.

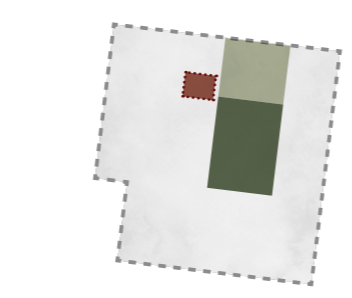
Tävlingsområdet ligger så att bebyggelsen på platsen kan utgöra en gräns mot industrihamnen. Denna möjlighet tas tillvara genom att fjärrkyleanläggningen och ett kontorshuset placeras i själva gränslinjen.

En mänsklig arkitektur i industrimiljö

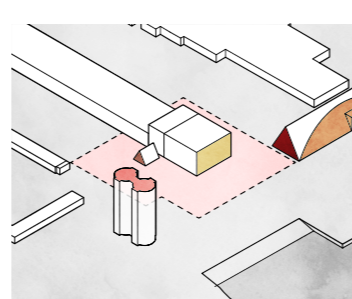
En byggnadshöjd på fyra våningar är väl beprövad i svensk och internationell kvartersbebyggelse. Skalan upplevs som tydligt stadsmässig men samtidigt inbjudande och mänsklig. Det är också höjden på Magasin 7 idag. Att inte bygga högre gör dessutom att ackumulatortanken framstår som än mer hög, slank och imponerande.

En rationell, kantig arkitektur, inspirerad av industrihamnens maskiner och containrar, behöver balanseras av något mjukare för att inte upplevas stel och maskinell. En medvetet livlig färgsättning, med brutna nyanser och pastell och tydlig inspiration från truckhallen, gör kvarteret varierat och lekfullt.

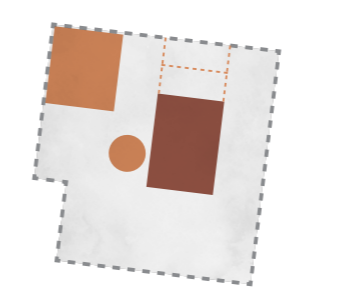
För att bjuda in så många som möjligt att uppleva Magasin 7 och ackumulatortanken på nära håll förläggs utåtriktade verksamheter såsom lobby, restaurang och konferensanläggning i markplan i och intill dessa.



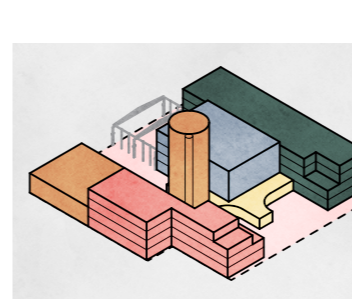
På platsen idag: Magasin 7 och truckhallen. Så mycket av den befintliga stommen som möjligt bevaras. Den är en konstruktiv, rumslig och kulturhistorisk tillgång som finns på platsen.



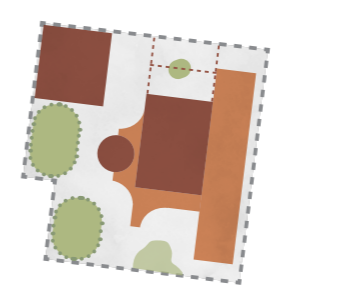
Geometrier runt platsen
De långa linjära strukturerna dominerar området idag. Men här finns också mer radikala och udda former. Magasin 7s gavel står mäktigt mot vattnet.



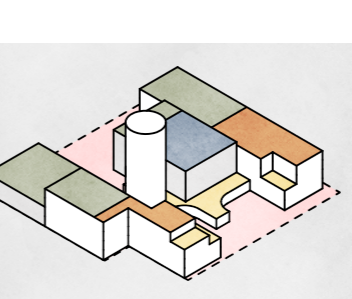
Fjärrkyleanläggningen byggs på områdets västra sida, ackumulatortanken så nära Magasin 7s som grundläggning tillåter. Magasin 7 får en ny fasad, och truckhallens klimatskal plockas ner.



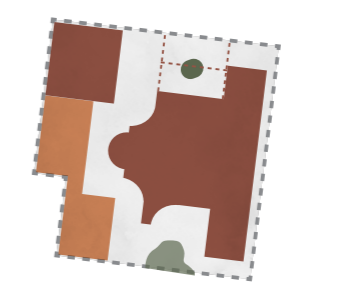
Föreslagen volumetri:
Konferensanläggning och flexibel lobby
Kontor
Restaurang & Entré
Fjärrkyleanläggning



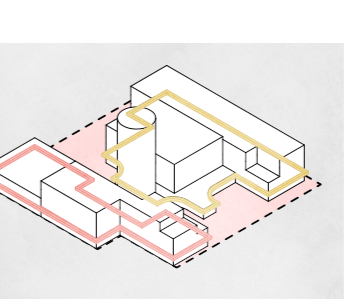
Fas I:
En kontorsbyggnad står kloss an mot Magasin 7, i områdets östra del. I Eternithallen och halvvägs runt ackumulatortanken ligger restaurangen, som formas så att den även omsluter torget mot söder. Mot väster och industrihamnen etableras tillfälliga parktytor.



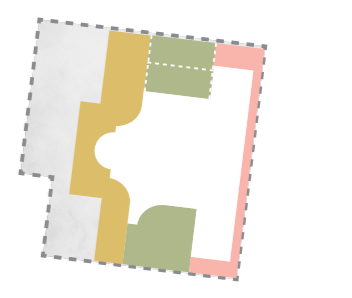
Alla tak har en funktion:
Solceller
Lanternin
Takterrass
Biotoptak



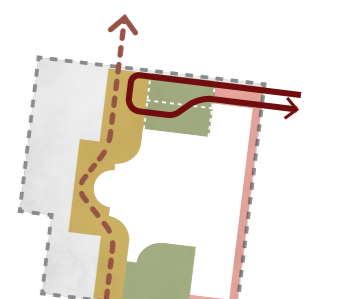
Fas II:
En kontorsbyggnad står i gränslinjen mot industrihamnen i väster. En smal gatutrymme uppstår mellan husen från Fas I och det nya kontorshuset. Platsen mot söder får ytterligare definition.



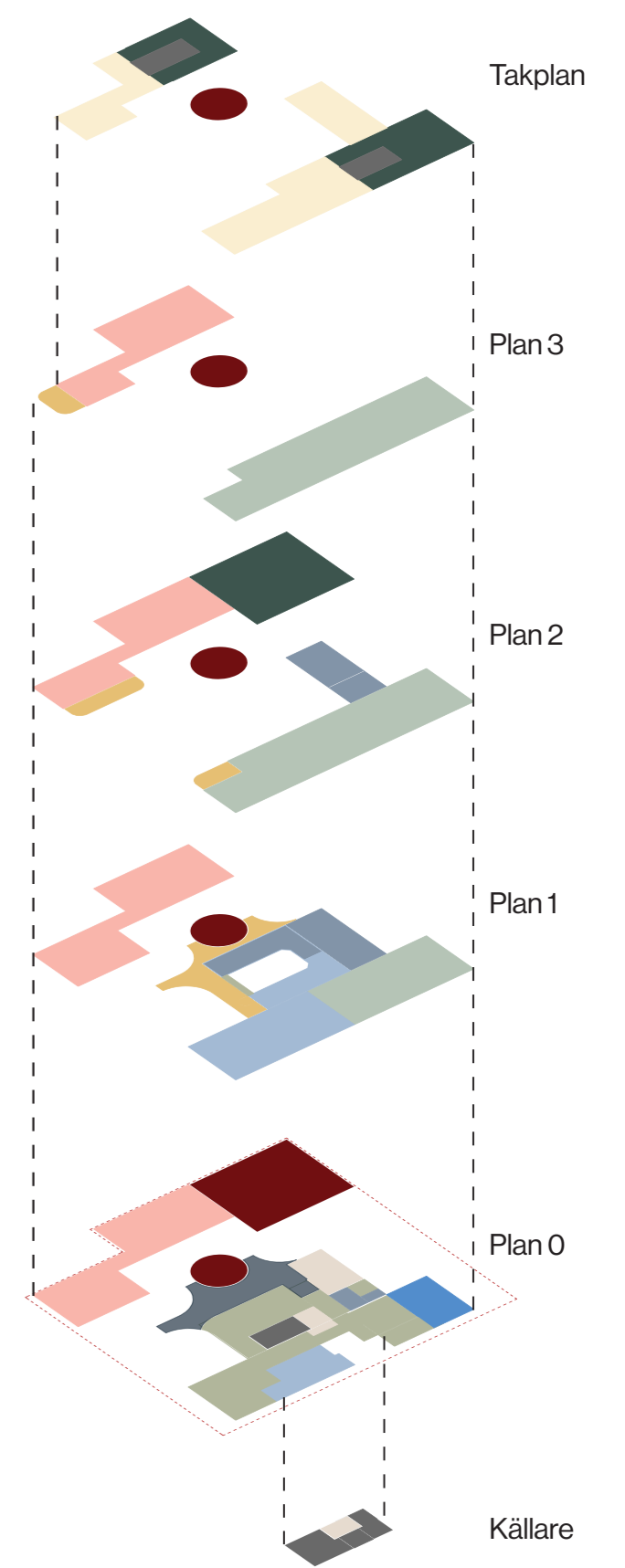
Bebyggelsen är omväxlande sluten och glasad, är i olika höjd och har olika fasadmateriell och kulör. Den hålls ihop visuellt av ett gult och ett rosa band, som även fungerar som skärmtak vid ingångar.



Distinkta stadsrum med varsin egen karaktär: den slingrande gatan, de gröna torgen och gångstråket.



Alla ytor är tillgängliga för fotgängare och cyklister. Huvudsaklig angöring sker från nordost. Gränden är tillgänglig för exempelvis färdtjänst. Angöring är även möjlig från söder/kajen.



Ytsammansättning

● Fjärrkyleanläggning & Akkumulatortank	800 m ²
● Allmän yta	1000 m ²
● Back-stage	240 m ²
● Kontorsyta	2980 m ²
● Kontorsyta Fas II	2820 m ²
● Restaurang & kök	330 m ²
● Konferens	500 m ²
● Co-working	980 m ²
● Gym	200 m ²
● Teknik	470 m ²
● Takterrass	440 m ²
● Gröna tak	1300 m ²
● Solpaneler	1100 m ²
Total Byggnadsarea	3830 m²
Total tomtyta	~6400 m²
BTA Fas 1	7350 m²
Varav FKA	800 m ²
BTA Fas 2	3150 m²
LOA Fas 1	5485 m²
LOA Fas 2	2465 m²

Blå snittyta markerar befintligt, svart snittyta nybyggnation



Entréplan 0 5 10m

FASAD MOT ÖSTER FASAD MOT VÄSTER

Funktion
Eternithallen i Magasin 7 utgör anläggningens hjärta, och de övriga funktionerna organiseras runt den. Rummet blir en flexibel resurs som stöttar övriga verksamheter och stärker både kontoren, konferensanläggningen och restaurangen. På entréplan fungerar hallen som en flexibel lobby som kan användas separat för mässor, konserter och utställningar, eller samnyttjas med restaurangen vid större tillställningar. Hallen har också en mezzaninvåning som nås via separata trappor och därmed kan göras tillgänglig eller stängas av beroende på tillfälle. På dagtid kan mezzaninvåningen fungera som extra lounge och flex-arbetsplatser till co-working eller som mingelzon för konferensanläggningen och på kvällen som balkong för konsert- eller klubbverksamhet. Sammantaget ger planlösningen en rik flora av möjligheter till både separat- och samnyttjande där många aktiviteter kan pågå

samtidigt och där lobbyn blir mer än en flödesfördelare: en aktiv och uthyrbar källa till liv över dygnet. Framför Magasin 7, mot torget, ligger lobbyn med reception som utgör hela anläggningens huvudentré. Härifrån nås samtliga funktioner i huset. Restaurangen ryms i en paviljongliknande struktur i ett våningsplan. Den är placerad till hälften i Magasin 7 och till hälften utanför, samtidigt som den slingrar sig runt akkumulatortanken. Restaurangens svängda ytterväggar och runda bar kontrasterar mot den befintliga betongstommens fyrkantiga logik och relaterar istället till akkumulatortankens runda form. Rummet är utåtriktat och erbjuder alla gäster upplevelsen av både akkumulatortanken och den storslagna utsikten. Den runda baren kan även öppnas in mot Magasin 7 vid behov. Restaurangens "tak" är också tillgänglig yta: invändigt fungerar

den som ett tillägg till den befintliga mezzaninvåningen och utvändigt som en takterrass. Den norra delen av Magasin 7, med tre våningar, blir konferensanläggning. Den råa industrimiljön i betong bevaras i så hög grad som möjligt, synliga spår av tidigare industriell verksamhet bevaras. På den översta våningen är takhöjden hela sex meter. Materialen här kommer bäst till sin rätt i kontrast till glaspartier, trä och modern inredning, vilket tillsammans skapar en unik plats för möten. Konferensdelen nås från hallen och mezzaninplanet men också via ett separat trapphus med egen entré från norr. På bottenplan under konferensdelen finns anläggningens logistikcentrum med inlastning, miljörum och restaurangkök samlade för bekväm logistik.

Direkt öster om Magasin 7 byggs ett kontorshus. Varje våningsplan är enkelt att dela upp och lätt att möblera, med ljusa arbetsplatser längs fasaderna och trapphus och stödfunktioner i husets mitt. Mot Magasin 7 placeras mötesrum, med fönster mot den stora industrihallen. Delar av lasten från det nya huset kan "hänga" på den befintliga stommen, som inte längre behöver bära någon yttervägg. Byggnaderna delar istället en innervägg. På kontorshusets entréplan placeras så många utåtriktade verksamheter som möjligt: ytor för co-working, en matsal i söder mot kajen samt ett gym mot norr. Gymmet bidrar till liv över dygnets alla timmar, och omklädningsrummen kan användas av både cykelpendlare och restaurangpersonal. Kontorshus Fas 2 är ett mer renodlat kontorshus. Huset är lätt att dela upp i hela eller halva våningar, med generösa takterrasser med havsutsikt

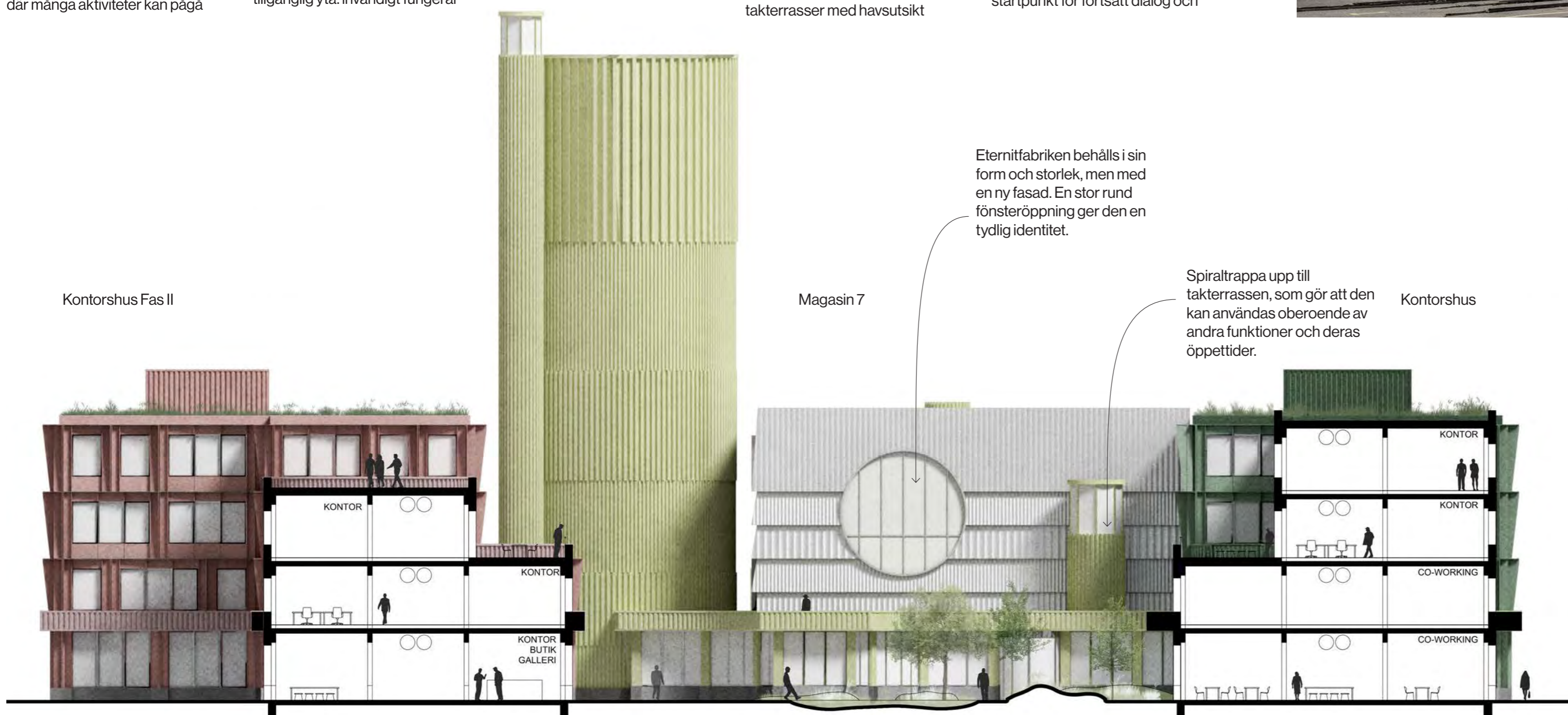
och möjlighet till utåtriktade verksamheter, såsom butiker, i entréplan.

Utvecklingsbarhet

Tydliga idéer är användbara just för att de tål att vidareutvecklas. Idéer om former skall i detta skede vara så tydliga att storleken på delar kan ändras inom ramen för konceptet. Det traditionella kontoret står idag vid ett vägskal. Synen på arbete, fritid och livsmönster förändras, och organisationer frågar sig hur framtidens arbetsplats ska se ut. Ska man omfamna full flexibilitet med mindre ytor, eller satsa på kontorets styrka som plats för möten, kultur och samverkan? Vi tror att svaret är både och, med flexibilitet som nyckel. Ytbehov och vilka funktioner som förväntas av en arbetsplats ändrar sig snabbt. Vårt förslag är flexibelt och utvecklingsbart just för att kunna ta höjd för dessa förändringar. Vi ser tävlingsbidraget som en startpunkt för fortsatt dialog och



Vy av förslaget från sydost, fotopunkt 2. I förgrunden gipsladan och mellan den röda och den gröna byggnadskroppen syns torget.



De två kontorshusen är terrasserade ner mot Magasinstorget i mitten för att släppa ned mer ljus och skapa en välkommande och mer mänsklig skala.

Torgrummet mellan byggnaderna är minst lika viktigt som kontorsrummen inomhus.

Sektion A-A 1:200

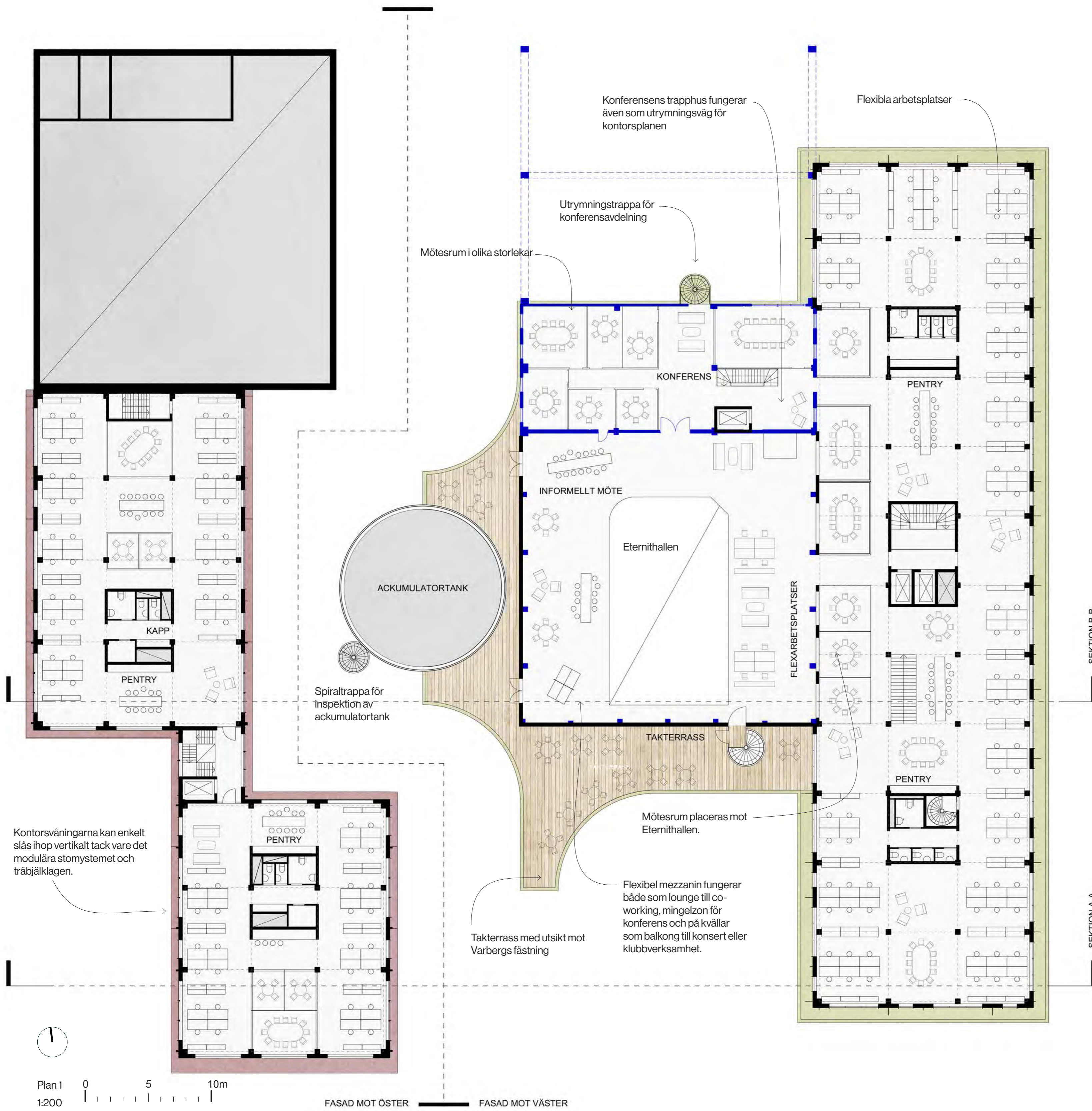
Eternitfabriken behålls i sin form och storlek, men med en ny fasad. En stor rund fönsteröppning ger den en tydlig identitet.

Spiraltrappa upp till takterrassen, som gör att den kan användas oberoende av andra funktioner och deras öppettider.

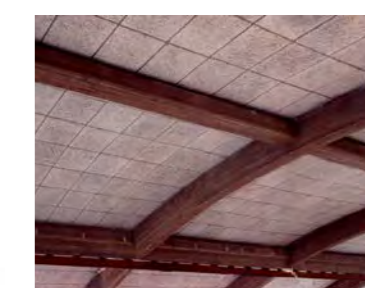


Strandkål i grus mot betong. Den blågröna, krusiga bladmassan kontrasterar den råa muren och förankrar platsen i Varbergs kustlandskap. En tålig, vild art som låter strandbiotopen ta plats även i den byggda miljön.

Samling på kajen



Skuggspel över fasad. De sneda vinklarna ger fasaden ett ömsom taggigt, ömsom mjukt uttryck.



Befintlig betongstomme tydligt avläsbar mot omgivande tak av träfiberisolering.



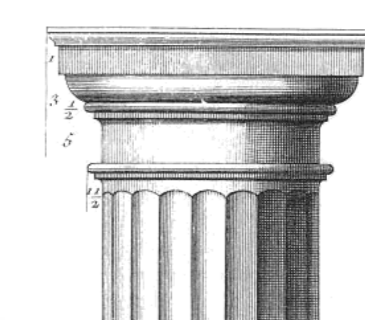
Skivmaterialet Viroc, genomfärgat i röd kulör.



Trästomme på sockel av betong.



Den cylindriska tanken som vertikal figur med en horisontell indelning.



Kannelyrerna, den vertikala räfflingen, ger pelaren elegans, den betonar både dess vertikallitet och dess runda form.

gemensam utveckling inom ramen för samverkansentreprenaden. De två nya volymerna med kontorsyta är baserade på ett tydligt grid. Det skapar en flexibel stomme med generella rum. Tack vare detta kan byggnaderna under projekteringen enkelt förlängas eller kortas, få en större eller mindre terrass och rum byta plats med varandra när ny information och nya önskemål tillkommer. Under driftskedet kan innerväggar och glaspartier återanvändas och flyttas runt, våningar förbindas vertikalt och lokaler enkelt underindelas.

Hållbarhet
Att skapa byggnader med lågt klimatavtryck kräver flera strategier som samverkar i en holistisk arkitektur. Materialval, energisystem och designlösningar måste alla dra åt samma håll för att minska miljöpåverkan. Vårt förslag är ett ramverk som ger plats för dessa strategier.

Det första steget är att använda och återbruka det som redan finns på platsen, främst Magasin 7. Ett andra steg är återbruk, i både stomme och ytskikt. Återbruk för alltid med sig en viss oförutsägbarhet: det är svårt att veta exakt vilka material och byggnadsdelar som finns tillgängliga vid en given tidpunkt. Vårt system gör det möjligt att vara flexibel - att använda det som finns tillgängligt och att blanda återbrukade med jungfruliga material.

Nya material skall vara så förnybara som möjligt, vilket gör en stomme av trä till det självklara valet. Trä som material har ett lågt koldioxidavtryck, åldras vackert och är taktill, det är ett material som kan förstås intuitivt.

Den tuffa miljön på kajen med fuktiga och salta vindar kräver fasadmaterial som är tåliga och lätta att sköta. Ett skivmaterial av fibercement är väl beprövat och väl lämpat för platsen. Dessutom

passar det in den industriella materialpalett som är naturlig i området.

Användandet av skivmaterial ger störst estetisk effekt när skivorna tilläts vara just skivor istället för att låtas vara solida. Vår fasadgestaltning låter skivorna sticka ut och skapa tredimensionellitet och skuggspel över fasaden. Detta kräver en genomfärgad skiva. Fibercement med inblandade träfibrer, exempelvis Viroc, sänker koldioxidavtrycket.

Genomförbarhet
Kontorsytan är uppdelad i två delar för att kunna byggas i etapper, där hälften av kontorsytan byggs samtidigt som fjärrkyleanläggning. Den andra hälften kan tillkomma i en senare fas, och ytterligare stärka platsens funktion och attraktionskraft. Att den står separat förenklar

både byggnationen och gör att verksamheten kan fortsätta som vanligt i den första delen.

Akkumulatortanken är placerad nära industrihallen, men montage med spiralmetoden kräver endast arbetsutrymme åt ett håll, vilket gör lösningen lika okomplicerad som för en fristående tank.

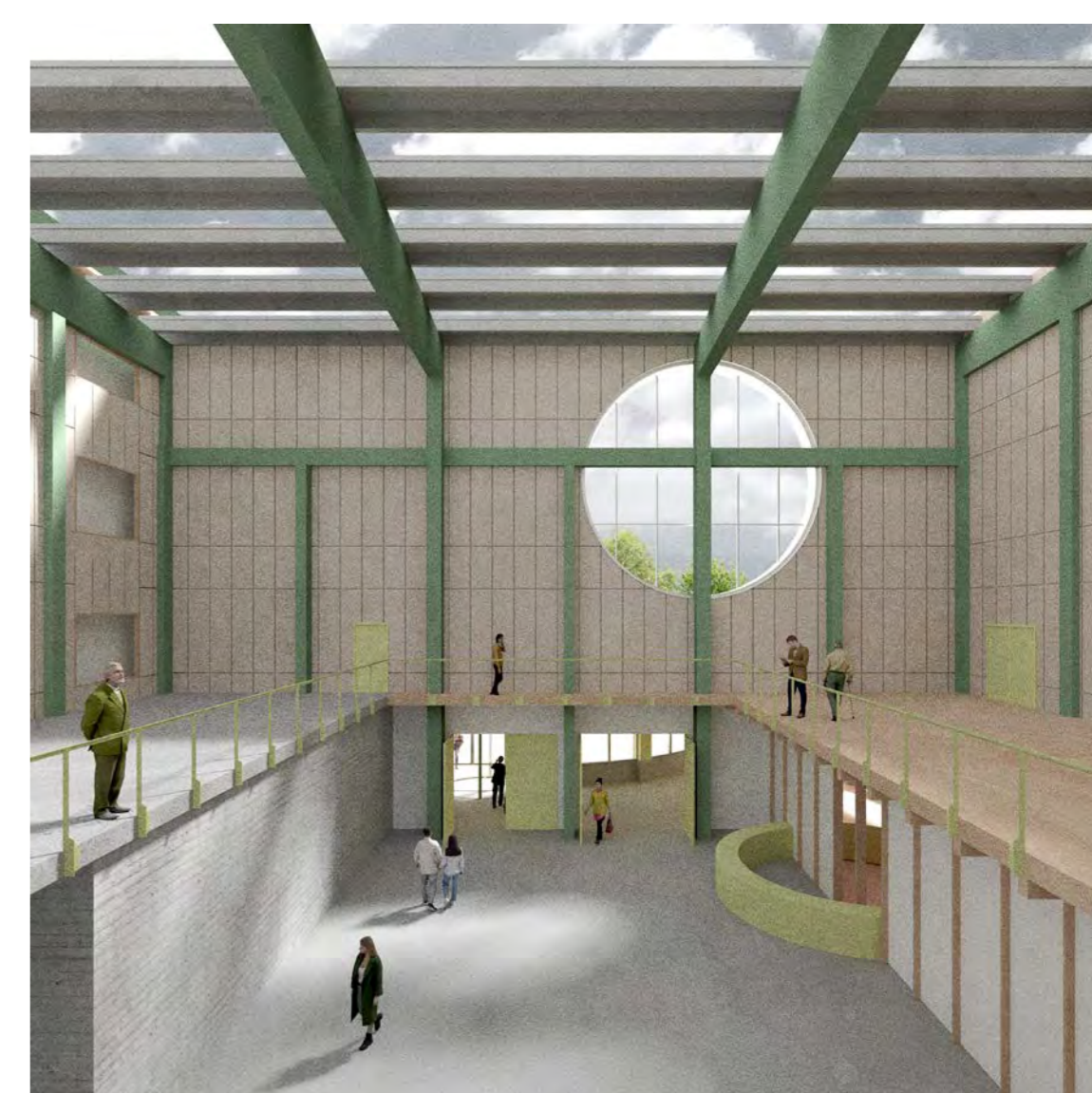
Restaurangen och receptionen, som har rundade former och är motbyggd ackumulatortanken, begränsas till en våning: ett medvetet grepp för att minimera påverkan från dessa okonventionella lösningar. Källaren hålls minimal och rymmer enbart nödvändiga teknikutrymmen, grundlagda 5,5 meter från Magasin 7s befintliga stomme. Utrymmeskrävande fläktrum placeras på tak.

Byggnadernas huvudkomponenter (utfackningsväggar och pelar-balkstomme) är konventionella till typ och dimension, vilket ger större utrymme för påkostade fasader och andra ytskikt.

Den begränsade höjden om fyra våningar medger brandteknisk klass R60. I kombination med sprinkler skapar detta förutsättningar för synligt trä, en mer optimerad stomme och färre resurskrävande brandskyddsåtgärder - en viktig del i ambitionen att nå NettoNoll-certifiering.

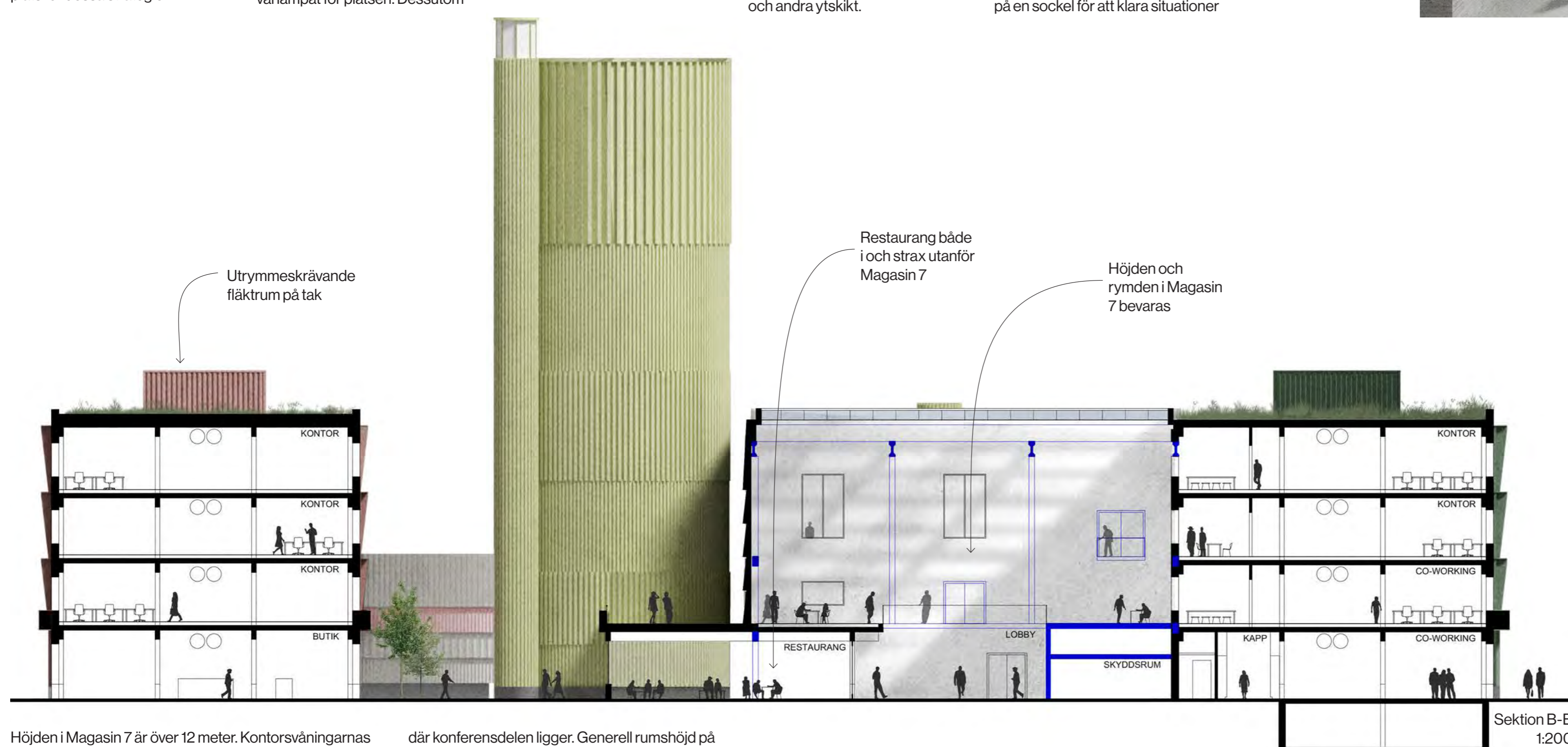
Översvämningsstrategi
Läget nära havet gör att platsen kan komma att översvämmas. Det är inte hållbart att höja marknivån på hela området med över en meter, så att byggnaderna aldrig kan översvämmas.

Vår strategi är istället att låta området översvämmas, men att med en rad val göra påverkan så liten som möjligt på byggnaderna. Landskapsutformningen fördröjer vattnet och infiltrerar det, liksom biotopakt fördröjer vatten från nederbörd att nå marknivå. Trästommen är känslig för vatten och fukt, och står därför upphöjd på en sockel för att klara situationer



Interiör vy av Eternithallen.

Mezzaninplanet till vänster i bild är befintligt, uppe på skyddsrummet. Till höger i bild syns restaurangen, med en rund bar som riktar sig både ut mot lobbyn och in mot restaurangens matsal.

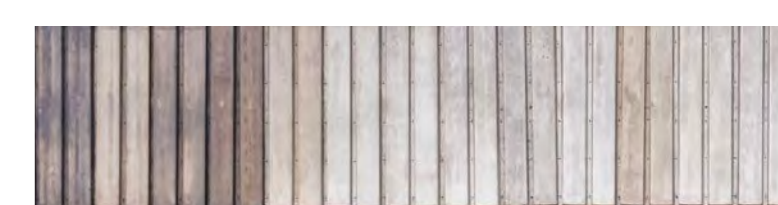


Höjden i Magasin 7 är över 12 meter. Kontorsvåningarnas höjder är anpassade till befintliga bjälklag för mezzaninvåningen och i Magasin 7s bakre del,

där konferensdelen ligger. Generell rumshöjd på kontorsvåningarna är 3,2 meter, i markplan ännu högre.



Korrugerad plåt hängd i överlagrande band.



Återbrukt plåt på fasad ger ett lugnt intryck samtidigt som ytan är varm och varierad.

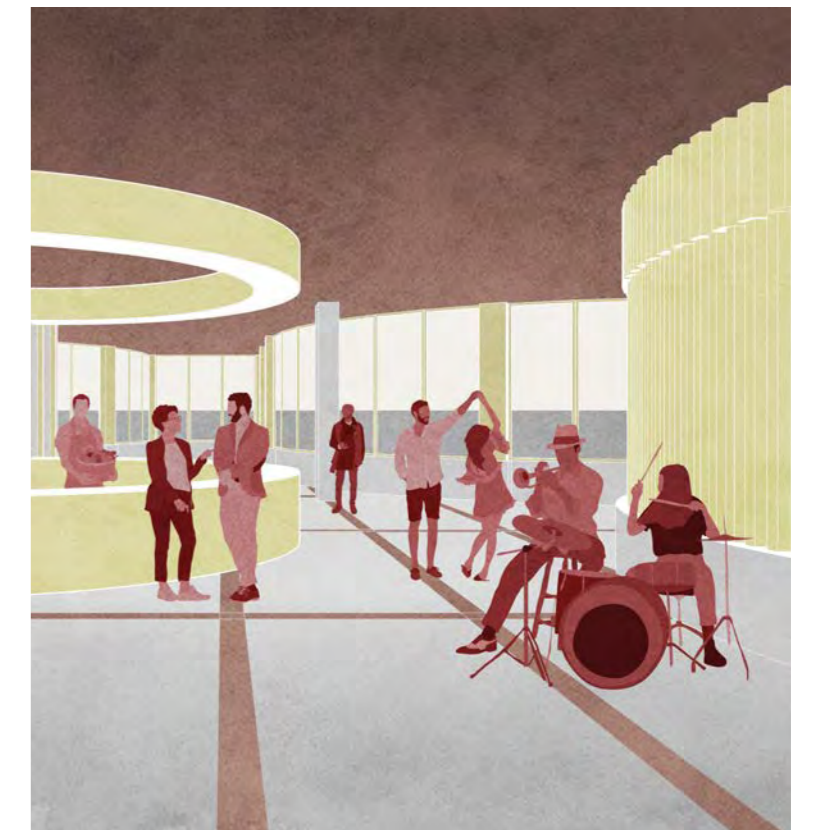


Den modulära fasaden ger stora möjligheter att använda återbrukade fasadmateriell. Byggtkniskt och konstruktionsmässigt är alla fasadelement likadana. En träregelbaserad utfackningsvägg som klarar byggnadernas hela behov av isolering och lufttätning. Genom att använda konventionella fönster istället för glaspartier uppnås högre

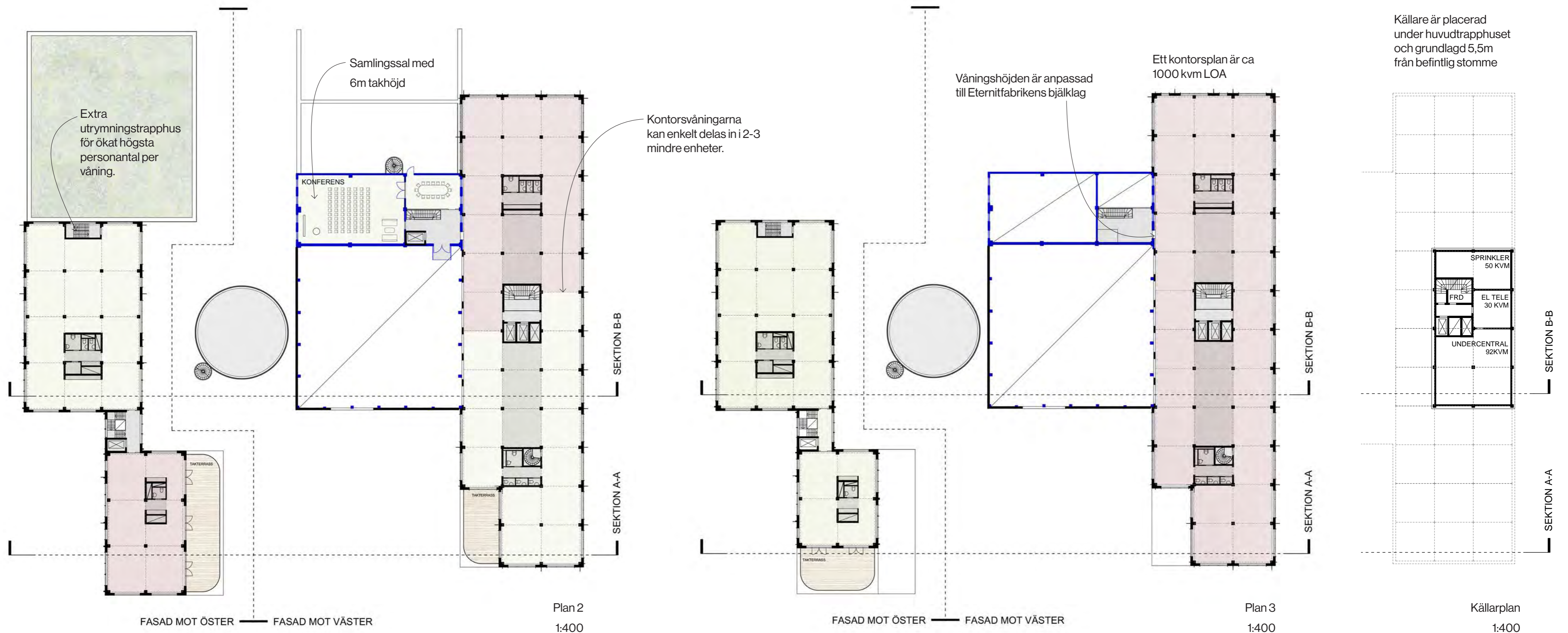
grad av isolering och lägre pris. Varje fack kan sedan fyllas med de material som finns tillgängliga, återbrukad plåt, återbrukade byggskivor av olika slag eller nya fasadskivor, samtidigt som det yttersta skiktet, solavskärmningen både bidrar med ren funktion och ger en estetisk sammanhållen helhet.

Fjärrkyleanläggning

Fasad mot öster
1:200



Varifrån restaurangen, med den nedersta delen av ackumulatortanken till höger i bild, och en rund bar till vänster. Fönstret i fönsten vetter rakt mot kallbadhuset och Varbergs fästning.



med högt vattenstånd. Även fönsteröppningar är upphöjda från marknivån, och golv i entréplan utförs i fuktåliga material.

Landskapsstrategi

Landskapsstrategin tar sin utgångspunkt i Varbergs kustlandskap och de öar som präglar horisonten utanför staden. Växtbäddarnas organiska former är inspirerade av dessa öar och framträder som mjuka, gröna formationer i kontrast till markens strikta rutnämningar.

De större växtbäddarna är nedsänkta och utformade med biofilter för att ta emot och rena dagvatten. Växtematerialet består främst av perenner och gräs hämtade ur "Varbergs flora", anpassade för salta vindar och ett utsatt kustklimat. Tillsammans skapar de en estetiskt förstärkt upplevelse av en vild strandäng och upplevs som robusta, naturliga och sinnliga. Här integreras även stenbumlingar som inbjuder till lek, balans och

informell vistelse, särskilt för barn. Växtbäddarna är uppbyggda med sand som substrat, vilket ytterligare förstärker kopplingen till strandlandskapet och bidrar till god dränering.

Markbeläggningen utformas som ett rutnämning av marktegel, där varje ruta kan fyllas med olika typer av återbrukat markmaterial. Detta skapar flexibilitet och möjliggör variation samtidigt som helheten behåller en sammanhållen estetik. För att undvika kapning av stenmaterial fylls rutorna närmast växtbäddarna med grus eller smågatsten, som enkelt kan anpassas till de rundade formerna. Lösningen underlättar framtida återbruk och förbättrar infiltrationen till växtbäddarna.

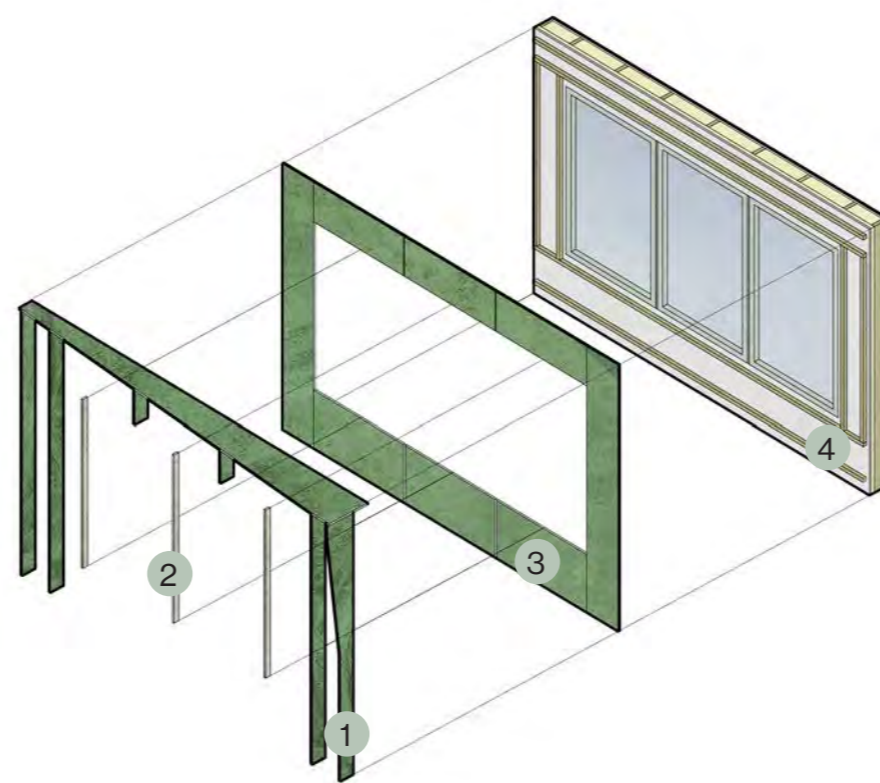
Taken delas upp i två likvärdiga delar där hälften utformas som biotoptak och hälften förses med solceller. Dagvatten från taken leds vidare till trädplanterade i skeletjord samt till nedsänkta växtbäddar med perenner. Träden är utvalda för att tåla det kustnära

klimatet och planteras i grupper för att bättre stå emot vind.

Truckhallens befintliga stomme bevaras och lyfts fram som ett industrimonument. Konstruktionen får en ny roll som stöd för klättrväxter och bidrar till att mjuka upp det industriella uttrycket samtidigt som platsens historia tydliggörs.

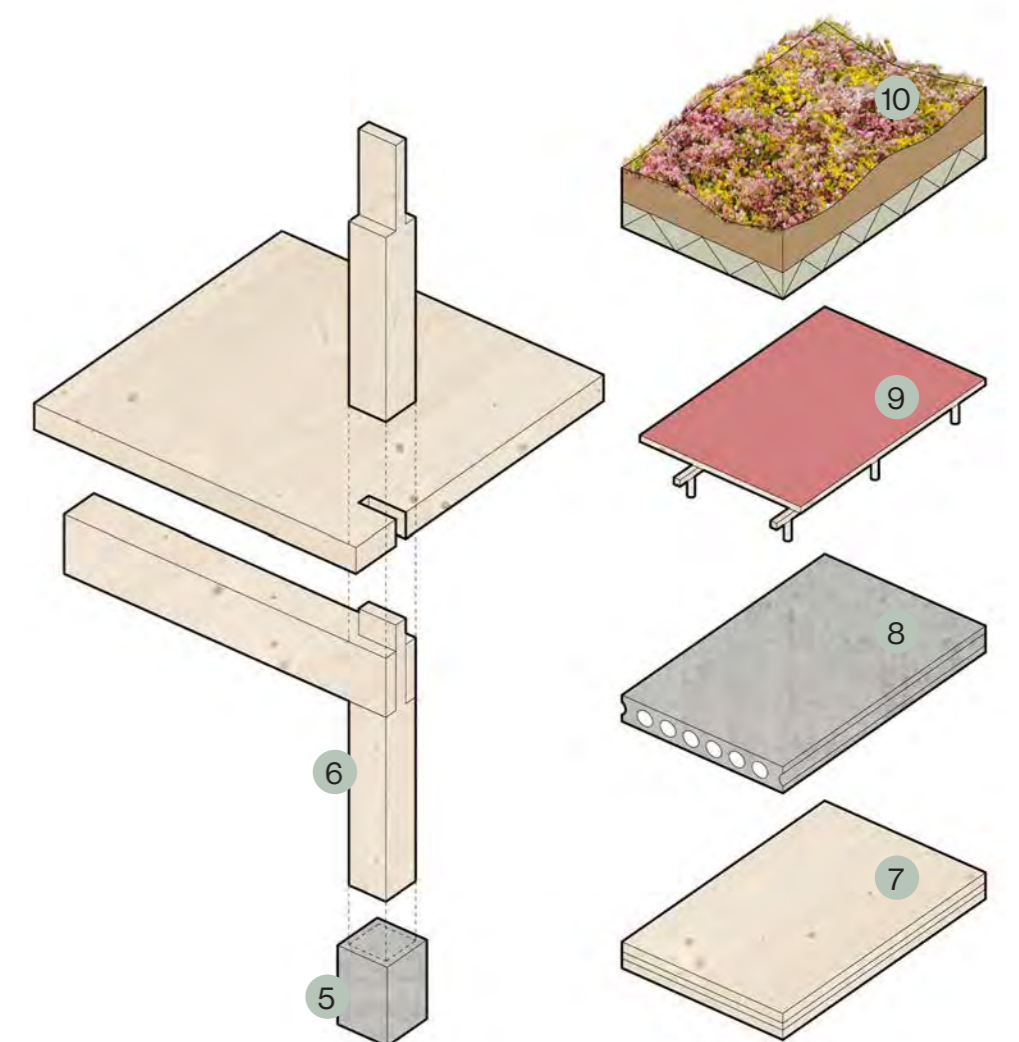
Mikroklimat

Då den finaste utsikten mot staden och bästa solläget också ligger mest vindsatt, blir arbetet med mikroklimat särskilt viktigt. Runt Magasin 7 skapas olika mikroklimat vars förhållanden har fått påverka bebyggelsen, både dess placering och form. Tack vare byggnadens upprutna skala skapas fickor och mikroplatser med god vindkomfort även i syd, där den svängda restaurangpaviljongen och grönskan skapar förutsättningar för låga platser.



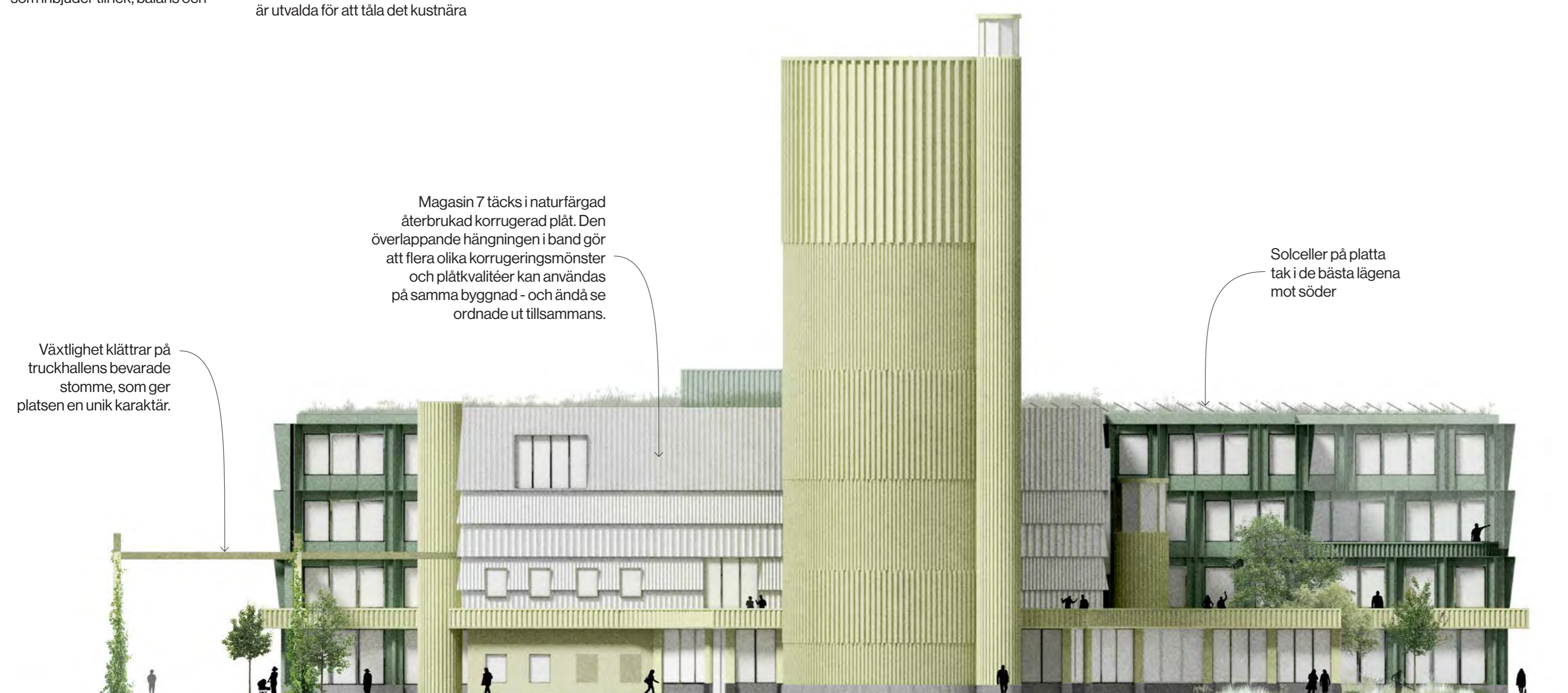
Konstruktion

- Solavskärmning i olika djup beroende på väderstreck.
- Extra spröjs i fönster ökar självskuggningen och minskar glasytan i soliga lägen.
- Fasad av återbrukade material eller nya skivmaterial. Indelningen i zoner möjliggör många kombinationer av nytt och gammalt.
- Utfackningsvägg med stomme av träreglar, och träfiberisolering. Insidan av byggskivor av upcyclade mjölkförpackningar, trä eller gips.
- Socket och pelarfundament av betong eller natursten.
- Pelarbalkstomme på 5,5m grid. Infäst med dymlingar utan onödiga stålbeslag.
- KL-träskiva 180mm
- KL-skivan ersätts av återbrukade håldäck i mån av tillgång.
- Uppstolpat akustik- och installationsgolv.
- Biotoptak på cellglas med solceller.



Stomme av trä på sockel av betong eller natursten om möjligt.

Bjälklag av KL-trä, alternativt återbrukade håldäck i den mån de finns tillgängliga.



Fasaderna är färgrika kompositioner av återbrukad plåt och skivmaterial. Den som rör sig längs med byggnaden

passerar många olika funktioner i olika slags byggnader, klädda i olika material och kulörer på sin väg.

Fasad mot väster
1:200



Eleganta möbler i mötesrum med storslagna proportioner. Rummet får sin karaktär av de industriella rester som lämnats råa.