



Drönarperspektiv från aktivitetspark i öst (Fotopunkt 3/5)

Ruva vid havet

Förslaget för tankarna till naturens linjer och ger Varberg ett tillskott värdigt det synliga och vattennära läget i en kulturhistoriskt viktig miljö. En symfoni av mjuka former som skapar såväl invändiga rumsligheter som utvändigt siluett och där framtidens företagsidéer kan värpas fram och varbergare kan ta plats.

ARKITEKTONISK UTFORMNING OCH DESIGN

Mellan hamn, stad och natur

Som både utpost och destination tar Varbergs nya landmärke plats och avslutar stadens siluett i nordväst. Där den gamla eternitfabriken en gång låg placeras två enkla L-formade volymer som bildar ett samlat kontorskomplex med både utsikt och innergård. Takformerna har karvat ur av två imaginära sfärer med en radie på över 100m. Som två stora ägg vilar de över byggnaden och ger volymerna sin särprägel.

En samlad gestalt i flera delar

Förslaget består av ett kontorskomplex med två separata huskroppar som enkelt byggs i två etapper. Den första etappen med huskroppen mot söder, med publika lokaler i bottenplan och

gemensam matsal högst upp, etablerar en urban front mot strandpromenaden och vattnet. Denna etapp innehåller komplexets alla essentiella delar och kan stå för sig själv en längre tid om så behövs. Den andra etappen mot norr kompletterar med bland annat mer lokalyta, invändigt cykelgarage och gym. Tillsammans bildar de två huskropparna en gestaltad helhet som utåt upplevs som ett dynamiskt kvarter i olika höjder och som inåt definierar en gemensam vindskyddad innergård.

Var sak på sin plats

Fjäråkyleanläggningen med tillhörande ackumulatortank väljer vi att placera väster om kontorskomplexet, ståendes för sig själv och med en enkel och neutral gestaltning. Vi ser det som en fördel att inte bygga ihop funktionerna utan istället ge varje funktion sin plats och sin optimala form. Genom att teknikbyggnaden placeras vid sidan av kan mer av kontorskomplexets bottenplan hållas öppet, samlat och levande. Genom att placera ackumulatortanken vid sidan av får vi ljusa och sammanhängande kontorsytor uppåt i huset. Lågdelarna tänker vi som en grönskande och elproducerande lada med gröna växtbeklädda betongväggar och solceller på taket. Ackumulatortanken som har en enkel och flexibel form i sig föreslår vi kläs med en matt ljus plåt eller liknande enkelt material. Den blir till ett stycke lugn abstrakt bakgrundsarkitektur och förstärker känslan av att vi är i ett gammalt industriområde.

Landskap och grönsstruktur

Landskapet utformas som ett sammanhängande och robust system

som hanterar platsens höjdskillnader, klimatpåverkan och publika funktioner. Gestaltningen utgår från platsens faktiska förutsättningar: vindutsatt läge, hårdjord omgivning och teknisk infrastruktur snarare än att återskapa traditionell natur.

Höjdskillnaden i den södra delen löses genom trappning i kombination med infällda ramper i utvalda partier för tillgänglighet. Trappor ges en social funktion som sittplatser i soligt läge och integreras med planteringar. Innergården placeras på en högre färdig golvnivå, cirka 0,8 meter över omgivande mark, för att uppfylla krav på höjdsättning och klimatanpassning. Resterande höjder tas upp genom svag lutning av marknivå.

Grönstrukturen utformas som sammanhängande gröna rum och stråk som bidrar till både klimatfunktion och vistelsekvalitet. En grön buffertzon mot hamnen fungerar som visuellt filter, vinddämpare och rumslig avgränsning mot den intilliggande industriella hamnverksamheten. Växtval anpassas till kustklimat, vind och salt, med fokus på flerstämmiga mindre träd, robusta buskar, perenner och gräsbasevegetation med struktur och årstidsvariation. Grönstråk i nordöst för hantering av dagvatten.

UTVECKLINGSBARHET

Robust för kommande projektering

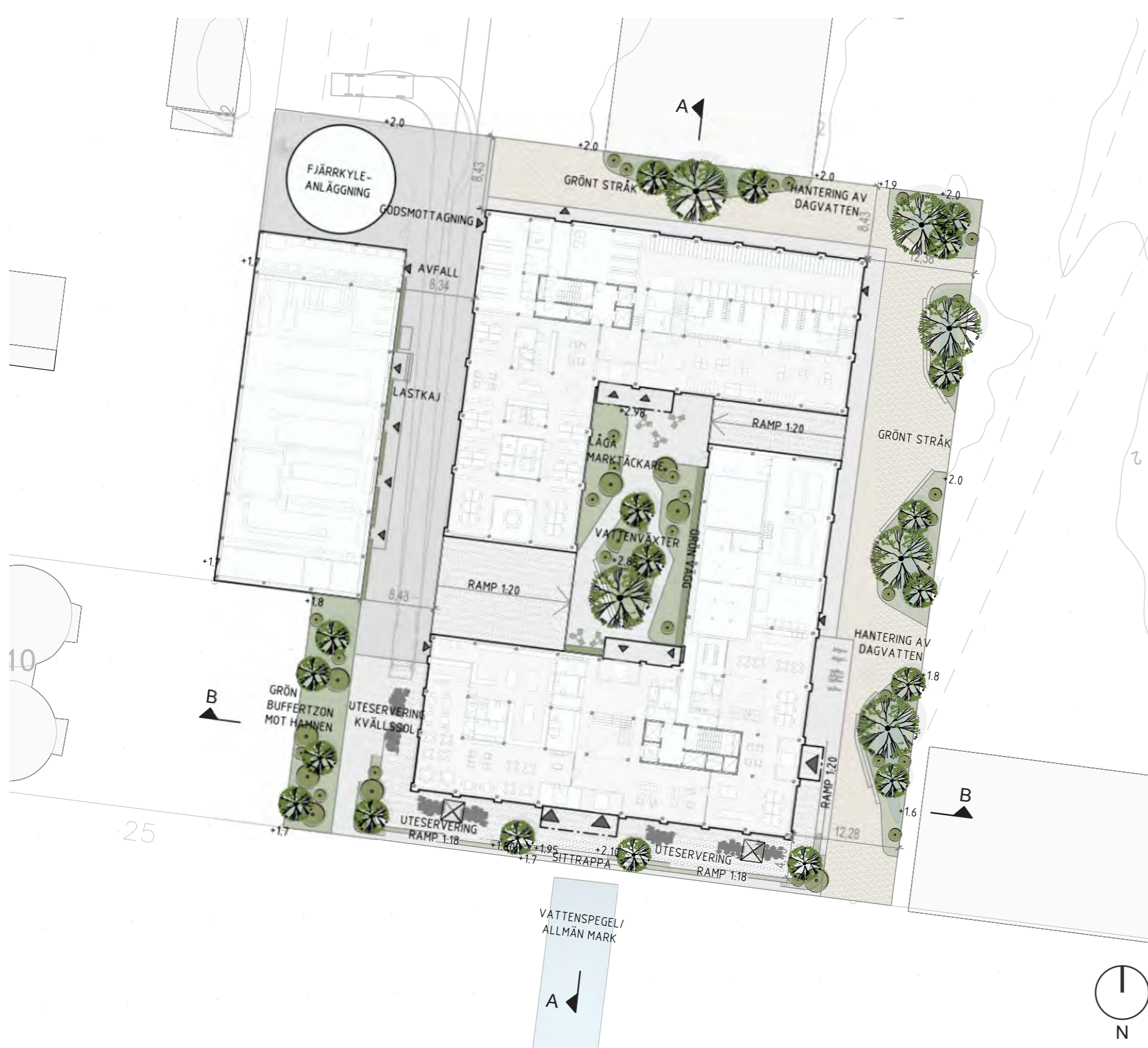
Förslaget med sin tydliga volym- och etappidé tål vidare utveckling av både fasad och ytdisponering. Planlayouten är generell och

möjliggör både små och stora lokaler. Stommåttan ger flexibilitet för såväl cellkontor som öppna landskap.

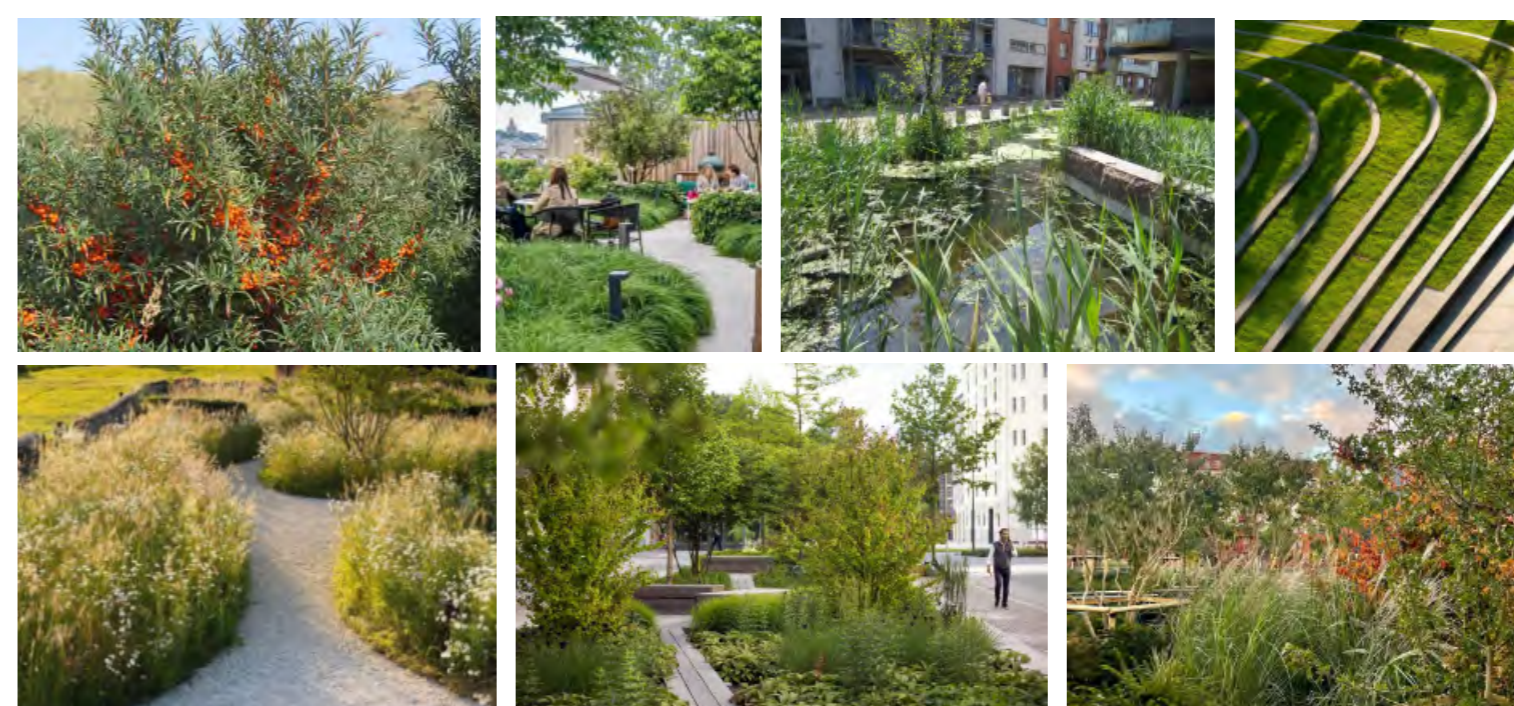
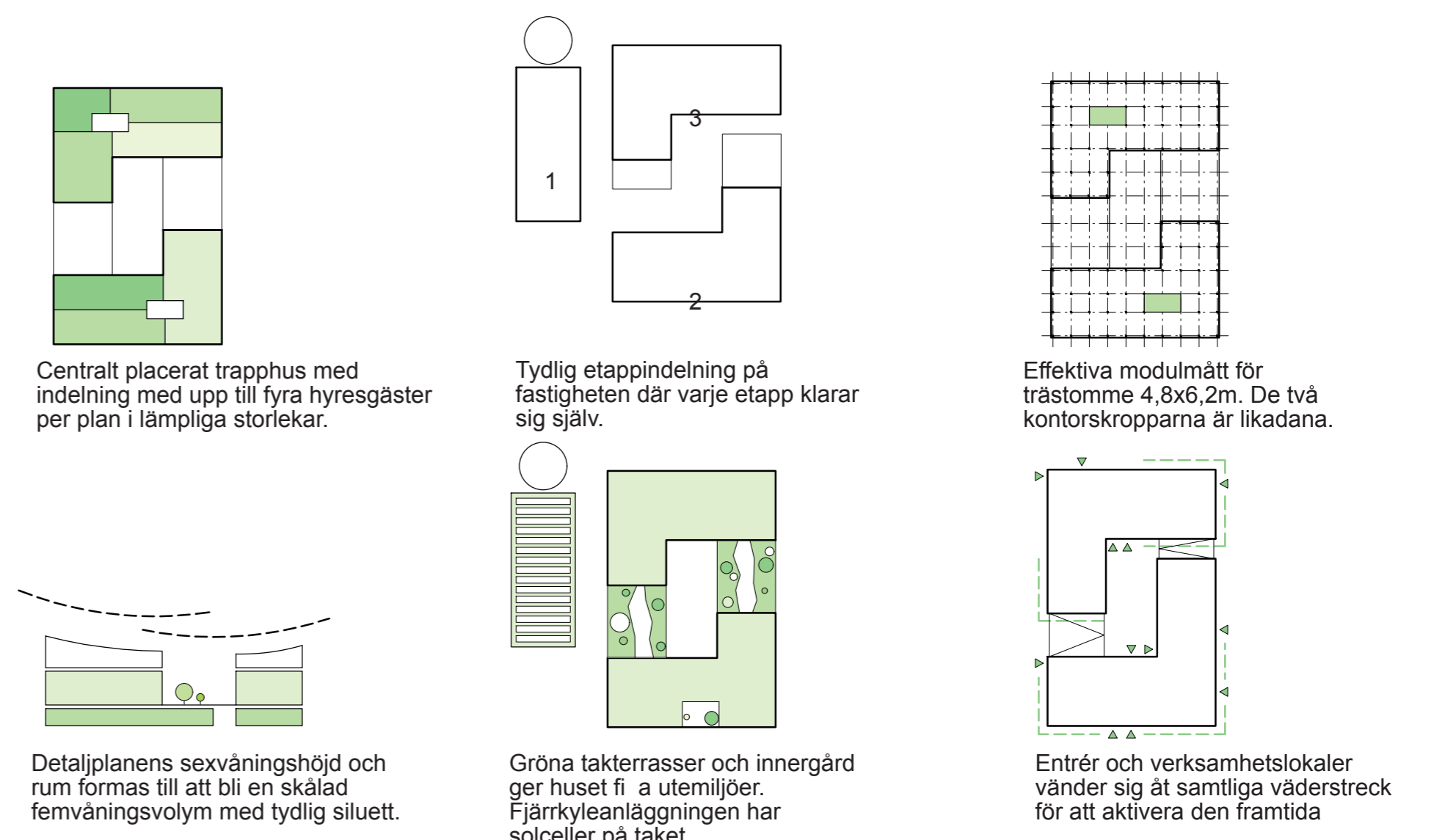
Flexibel för framtida stadsbyggnadsscenario

Stadsbyggnadsmässigt utgör förslaget ett rektangulärt kvarter utan någon egentlig baksida. Detta möjliggör för framtida stadsutveckling i området att bilda tydligt definierade gator och torg runt kvarteret. Vi nyttjar delområdets längd från söder till norr, med släpp på 8m mot byggnaden i norr och med släpp på några meter mot tomtgränsen i söder för att kunna hantera höjdskillnader och uteservering inom tomten. Kvarterets bredd är mindre än delområdets, detta för att ge plats åt dagvatten att obehindrat flöda förbi ner mot kajkanten. Förslaget lämnar plats och möjlighet för passage med lastbil genom delområdet i väst, norr och öst. Huvudspelet är att lastbil ansluter till området i nordväst för leveranser, avfallshantering samt service av FKA för att sedan backa ut och vända strax norr om tomtgränsen. Alternativt utgör gatan norr om etapp B en vändflick inom tävlingsområdet.

Plushöjden i gatuplan ligger delvis på +2,2m och delvis på +3m. Innergården ligger på strax under +3,0m. Tanken är att till skapa tillgängliga funktioner med hög rumsdjup mot befintlig markhöjd, men också att framtidssäkra bottenplanet för en eventuell höjning av omkringliggande marknivå. Lågdelen med FG +2,2m kan vid behov höjas upp till +3,0m. För att förenkla detta ligger alla fönsterbröstningar i plan 1 redan på +3,0m. FKA byggs med FG på +3,12m och förses med lastbrygga för leverans och service.



Situationsplan Skala 1:500



Landskap med växter och dagvattenhantering (Referensbilder)



Perspektiv från söder (Fotopunkt 1)

| VAD | FYLL I |
|-------------------------|---|
| BTA | 10 850m ² ovan mark. 80m ² under mark |
| Plan ovan mark | 5 st |
| Plan under mark | 1st |
| Stomtyp | Pelar-balkstomme i limträ KL-bjälklag med betongpågjutning Kärna i betong |
| Stommateriäl | Trä betong. |
| Fasadtyp | Utfackningsväggar Fasad av keramiska plattor samt fasadglas framför isolerad vägg |
| Byggnadsform | L-form |
| Kompakthet | Kompakt |
| Våningshöjd | 3,675m (typplan) |
| Spännvidd | Kort, primärbalk 4,8m, sekundärbalk 6,2m |
| Andel fönster/glasfasad | ca 45% (kan minskas) |

Indata hållbarhet

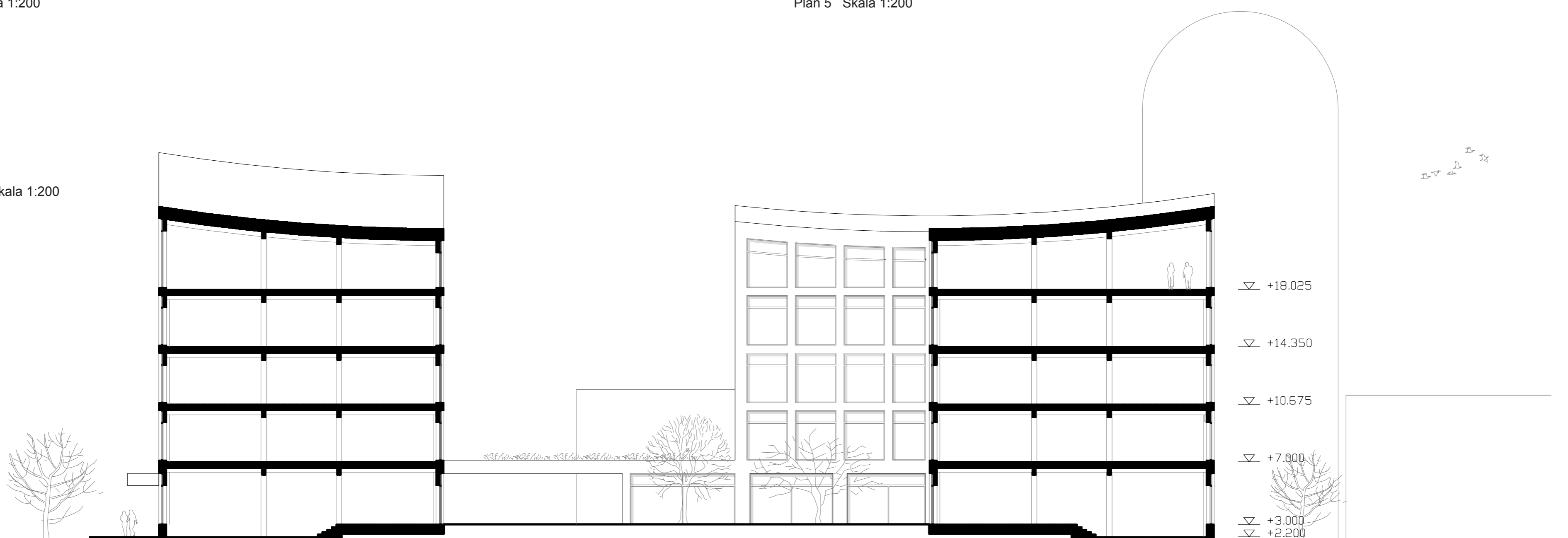


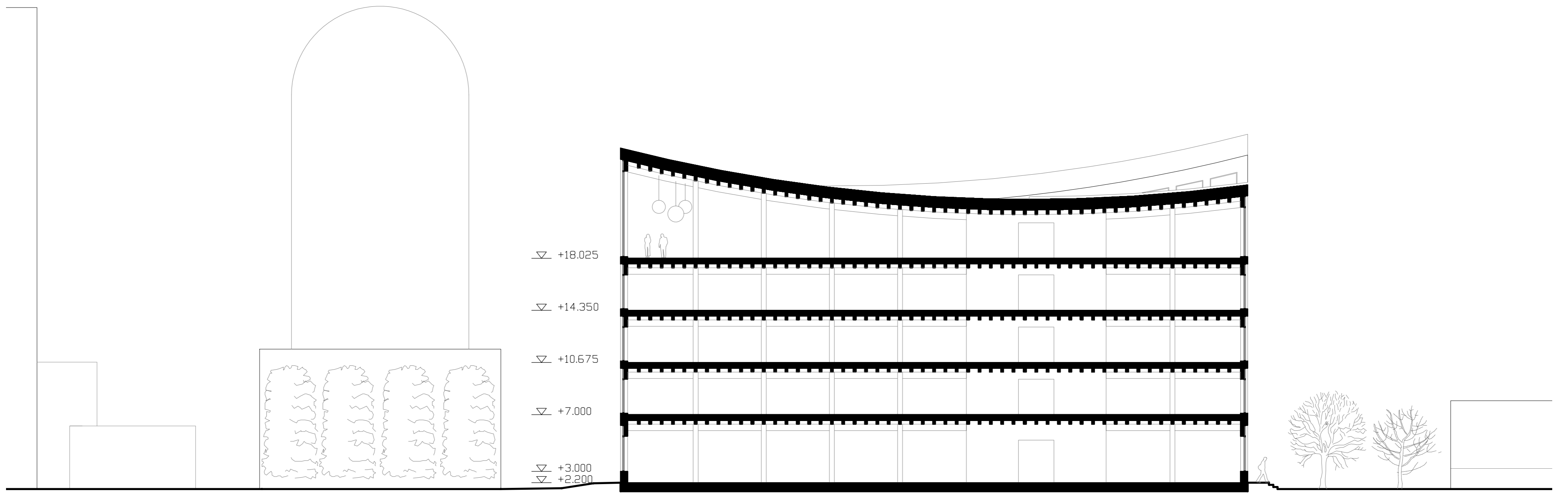
Plan 3-4 Skala 1:200



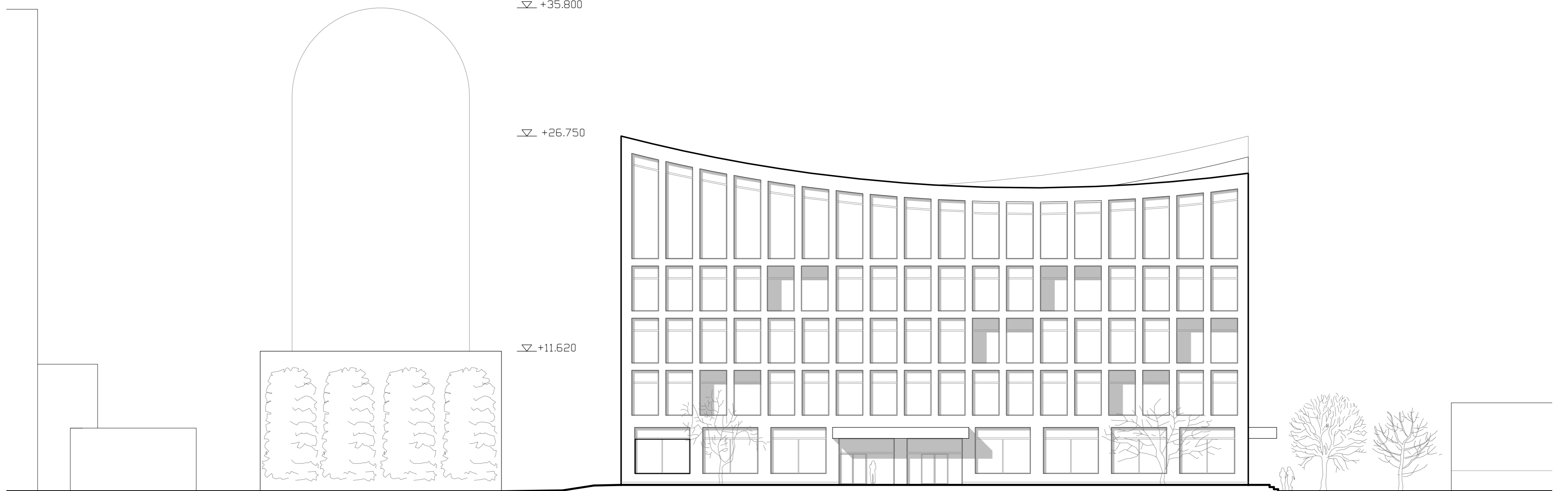
Plan 5 Skala 1:200

Sektion A-A Skala 1:200





Sektion B-B Skala 1:200



Fasad Syd Skala 1:200



Fasad Öst Skala 1:200



Principskiss stomme - Breddsektion av huskropp (Axonometri)



Pelare- och balkstomme i trä, infällda synliga installationer (Referensbilder)



Perspektiv från hamnpromenad (Fotopunkt 2)