

SKOPJE

STADEN EFTER JORDBÄVNINGEN



FILIP LINDBLOM

CHALMERS | DECEMBER 2025

Syftet med resan

Klockan på den gamla järnvägsstationen har stått still sedan 05:17, 26 juli 1963. Då raserades 80% av staden i en förödande jordbävning. Nordmakedoniens huvudstad Skopje bär på många lager av historia, effekterna av jordbävningen och dess efterföljande återuppbyggnad är ett utav dessa fascinerande lager.

Japanska arkitekten Kenzō Tange och hans team fick i uppgift att utforma en stadsplan strax efter jordbävningen i en tid där brutalismens och strukturalismens ideal skulle forma stora delar av staden. För att få en bättre förståelse för denna omfattande återuppbyggnad har jag rest till Skopje och besökt flera av de mest tongivande projekten som genomfördes i efterdyningarna av katastrofen.

Ett annat återbyggnadsprojekt som genomförts i närtid i Skopje var ett omfattande statligt styrt projekt vid namn Skopje 2014. Politiska röster ville återfå en antik arkitektur i huvudstaden genom att ändra fasader och bygga nya byggnader inspirerade av antikens ideal. Projektet hade många motiv, men det går att delvis ses som en reaktion på återuppbyggnaden efter jordbävningen 1963. Några delar av det projektet kommer besökas och analyseras kort.



Innehåll

Stadsmuren (Gradski Zid)	3
Universitet UKIM	4
Skopje Transportcenter	5
Postkontoret	6
Projekt Skopje 2014	7

Samtliga bilder är fotograferade av mig



Stadsmeden (Gradski Zid)

Arkitekt: Nikola Bogachev m.fl
1966-1968

Kenzō Tange var förespråkare av strukturalism där arkitekturen ska vara lokalt- och symboliskt meningsfullt, vilket kan ses som en motpol till funktionalismen. Strukturalismen syntes tydligt i stadsplanen för Skopje, inte minst i hans förslag om en stadsmur runt stadskärnan i form av bostadshus.

Tanken med denna mur var dels att skapa en symbol för att påminna om stadens förflutna, dels att råda bot på den bostadsbrist som rådde efter jordbävningen genom förtätning centralt. Tanges idé omarbetades av tre arkitektgrupper som ritade tre olika byggnader. Bland annat de

långa horisontella blocken som ses som muren, och bakom dessa byggdes höga punkthus som skulle ses som vaktorn. eller bastioner. Tanken var att det skulle bli en tydlig kontrast mellan stadens puls och lugnet utanför centrum. På plats är muren svår att missa, även om den inte blev lika omfattande som Tanges vision, huserar muren över 1 800 bostäder.





Universitet UKIM

Arkitekt: Marko Mušič

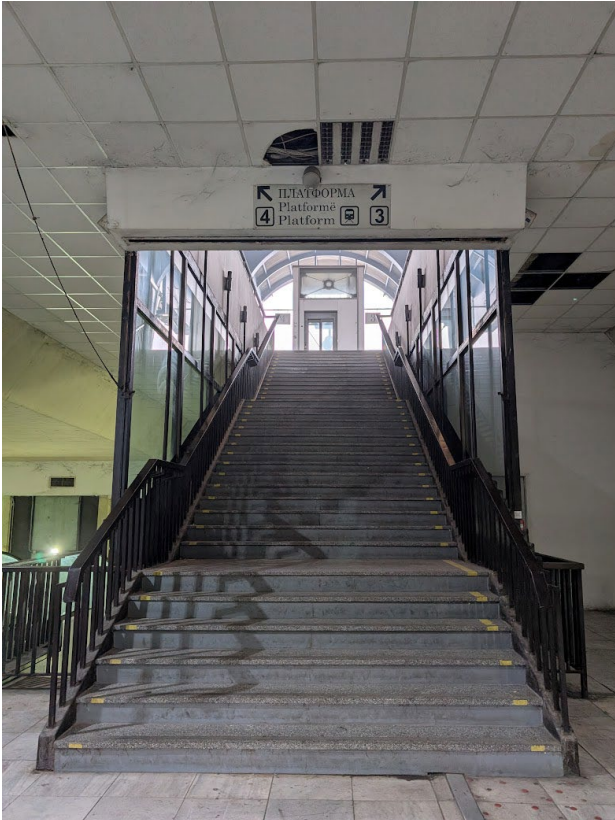
1970-1974

Under jordbävningen raserades det tidigare universitetscampuset Cyril and Methodius (UKIM) i Skopje. I återuppbyggnadsprocessen var etableringen av ett nytt campus högt prioriterad, målsättningen var att bygga ett campus i världsklass.

Kenzō Tange valde den nya platsen för universitetet och via en arkitekt-tävling med 13 inskickade förslag vann ett slovenskt team med Marko Mušič i spetsen. Mušič förslag var ett nätverk av volymer, likt en geometrisk lekplats bestående av prefabricerade betongpaneler

sammansatta till en rad cylindrar och lådor. Projektet har prisats i stor utsträckning.

På plats pratade jag med två studenter som satt utanför entrén, de var mycket stolta över campuset och gillade dess råa men unika design. Av en slump hittade jag även Dennis, en av campusets fastighetsskötare. Han berättade med passion om flera historier från platsen, det syntes att byggnaderna betydde mycket för honom.



Skopje Transportcenter

Arkitekt: Kenzō Tange

1971-1981

En plats där känslan av apokalypsen idag hägrar, var en gång i tiden en framtidens plats. Skopje transportcenter var en del av Tanges stadsplan och syftade att knyta ihop Skopje med resten av Europa. Staden skulle vara en metropol med en vältrafikerad station för tåg-, spårvagn- och busstrafik. Efter en folkomröstning röstades det emot införandet av spårvagn i staden, och tågstationen blev aldrig ett nav för internationell trafik.

När jag kliver in på stationen är jag ensam bland slitna skyltar och blinkande lysrör. Jag tar trapporna upp och blickar ut över perrongerna, tomt, tyst och öde ovanför livet i staden därunder.





Postkontoret

Arkitekt: Janko Konstantinov
1979-1981

Byggnaden är en del av ett större komplex med telekommunikation och postkontor som ursprungligen byggdes 1936 men som förstördes helt under jordbävningen.

1968 utlystes en tävling som Konstantinov med sitt team "Beton Construction" vann. De delade upp projektet i tre faser, där postkontoret byggdes i fas två. Byggnaden ses som ett av de mest ambitiösa projekten i återuppbyggnaden av Skopje med sin cirkulära form, skulpturala användning av betong och ljusa interiör. Interiören kunde jag tyvärr inte ta del av då byggnaden varit ur bruk sedan den drabbades

av en omfattande brand 2013, men exteriören är nog så intressant. Åtta betongkilar formade till svanhalsar binder ihop glaset och den hamrade betongen i fasaden. Aldrig har jag upplevt betong så spektakulärt som i denna byggnad.

Diskhallen som byggnaden även kom att kallas då det interiört fanns en massiv välvd service-disk för postärenden sägs ha upplevts som en närmast helig upplevelse interiört. I byggnaden fanns ett marmorgolv, vita betongväggar, takfönster och fem fresker. Byggnadens betydelse för Skopje verkar stor och flera organisationer i Skopje vill restaurera byggnaden till följd av sitt höga kulturvärde. Vad jag vet finns inga konkreta initiativ på restaurering och byggnaden har sedan 2021 varit inkluderad i listan över Europas 7 mest hotade kulturarv av kulturarvsgruppen "Europa Nostra".



Projekt Skopje 2014

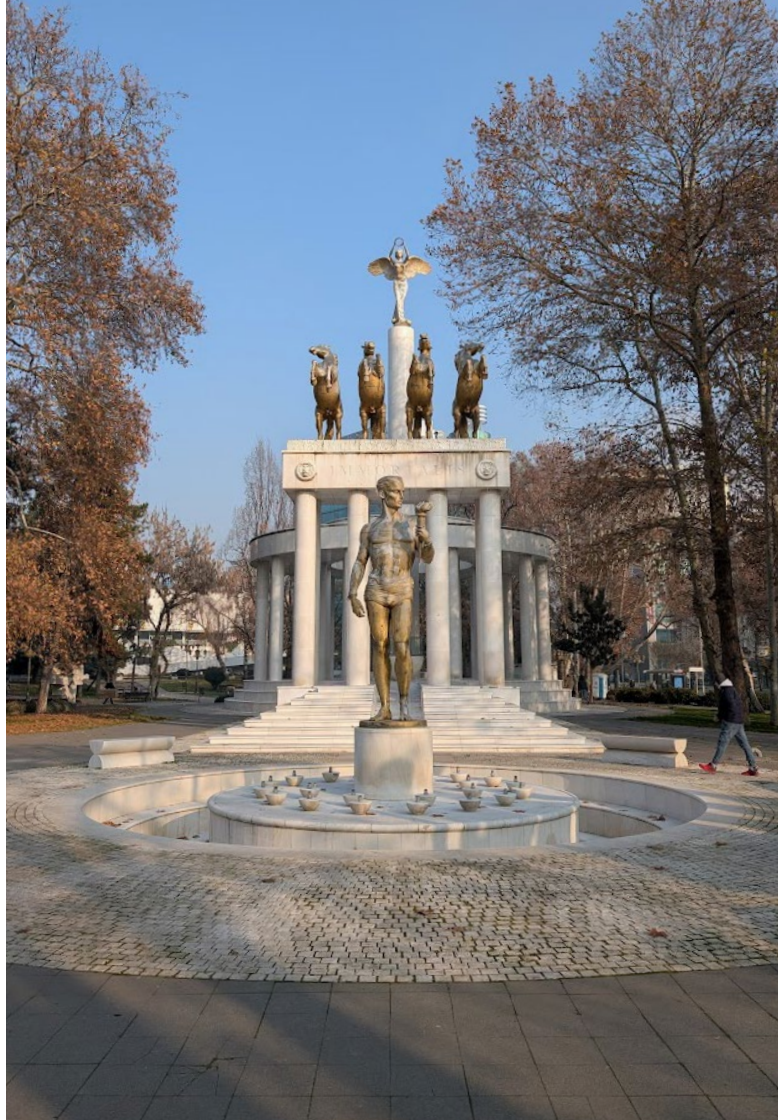
Under ledning av premiärminister Nikola Gruevski genomfördes ett omfattande byggprojekt som de menade skulle ge centrala Skopje en mer monumental och visuellt tilltalande karaktär genom byggstilar från antiken. Det nationalistiska partiet ansåg att återuppbyggnaden efter jordbävningen inte värnat om stadens eller landets identitet. De ville återställa den saknade känslan av nationell stolthet och skapa en storstadsatmosfär genom att byta ut fasader, bygga nya muséer, regeringsbyggnader samt över 100 monument och statyer mellan åren 2010-2014.

Projektet har blivit omdiskuterat, inte minst då oberoende undersökningar uppskattar att projektet slutligen kostade över 600 miljoner euro och resultatet beskrivs kitschigt och påklistrat av stadens invånare.

På plats besökte jag flera delar av detta projekt, på bilden här ovan syns Civilisationernas bro med 32 statyer över historiskt viktiga personer i området och på andra sidan bron syns det arkeologiska muséet, allt nybyggt under 2010-talet som en del av projektet.

Om jag som besökare i Skopje inte hade läst på om dessa byggnader, broar, skulpturer och dess bakgrund, hade jag varit mäktigt imponerad av dess utformning och intresserad av dess historia. Men som påläst vet jag att dess historia inte är lång, snarare påklitrad. Med vetskapen att det dessutom kostat mycket pengar och mötts av stor kritik av invånare i staden, har jag blandade känslor kring projektet. Det råder dock ingen tvekan om att jag på plats blev imponerad av estetiken i projekten och kände att byggnaderna hade kunnat stå där väldigt länge.

Monumentet till höger heter Fallen Heroes of Macedonia, även den en del av Skopje 2014.



Till vänster är en bild på en av de många byggnader vars fasader gjordes om från brutalistiska till ”antika”, i detta fall barockliknande. Projektet var nämligen inte konsekvent i sin stil de byggde, utan det har snarare bedömts som en eklektisk stil där det blandats friskt mellan stilar ur olika epoker.

När det kommer till att ändra fasader kan jag anse att man bör göra det med försiktighet, särskilt om man vill värna om en platsidentitet. Oavsett åsikt kring projektet Skopje 2014 går det att fastslå att det satt sin tydliga prägel på Skopje precis som återbyggnadsprojektet efter jordbävningen gjorde. Båda är lager i Skopjes historia som jag fascinerats över och som lämnat spår i mitt sätt att tänka kring arkitektur.

Skopje kan jag varmt rekommendera att besöka, det är en stad med gripande historia, intressant arkitektur och gästvänlig befolkning.

Stort tack till Ernst Hawermans Stipendiefond som har gjort denna resa möjlig!