

# PRESS PLAY ▶

## PLAY

I *Press Play* fylls den nya stadsdelen norr om Västerport med verksamheter och aktiviteter som alla kan kopplas till media, kommunikation, lek & sport. Förslaget tar tillvara på Varbergs unika historia av trådlös kommunikation, genom UNESCO-världsarvet Grimeton, bejakar Varbergskusten som vattensport-mecka och sommarstad, och adderar en mängd nya sätt att samverka och leka i en kreativ och levande stadsmiljö.

Projektet är samtidigt ett startskott, en ny början, för att återaktivera platserna och byggnaderna i Varbergs norra hamn. En stad och dess delar utvecklas över tid, av och tillsammans med sina invånare. Förslaget visar på möjligheter att initiera en serie plastnära processer, som sen kan ta olika riktningar i framtiden. Vi trycker på play.

*Press Play* föreslår fyra design-strategier, fyra sätt att aktivera, stärka och utveckla platsen över tid: Record, Shuffle, Pause och Connect.

## RECORD

*Adaptiv återanvändning: Identifiera, ta till vara och vidareutveckla platsens befintliga kvaliteter (byggnader, rum, aktiviteter, nätverk och karaktärsdrag).*

Vi föreslår inte att behandla platsen i Varbergs hamn som tabula rasa. En plats är aldrig ett tomt oskrivet blad och på och kring platsen för uppdraget finns redan flera byggnader, rum, nätverk och verksamheter som alla bär på spännande karaktärsdrag, kvaliteter och berättelser. Istället förstärker vi och bygger vidare på det som redan finns, genom omprogrammering av befintliga byggnader, genom strategisk ombyggnad, punktmässig rivning och tillägg av några nya volymer som står i lekfull dialog med platsen. Det förhållningssättet har lett oss till att ta oss an en större del av platsen, och gå utanför den föreslagna tomten för uppdraget, för att föreslå något som inte bara blir ett nedslag, utan en större idé om platsens framtida utveckling.

## PAUSE / SLOW FORWARD

*Långsam planering (Slow planning): Föreslå en serie dynamiska arkitektoniska tillägg och interventioner över tid, snarare än en statisk masterplan.*

Projektet föreslår fyra etapper som sträcker sig bortom det föreslagna tävlingsområdet och tar ett bredare

grepp om platsen (se s. 2 för beskrivning av var och en av etapperna). Genom denna successiva utveckling ges platsen möjlighet att växa och förändras i takt med stadens, besökarnas och verksamheternas skiftande behov. De föreslagna verksamheterna kan fungera självständigt, dra nytta av varandra eller verka i nya konstellationer över tid, vilket skapar en flexibel och långsiktigt hållbar utveckling.

## SHUFFLE

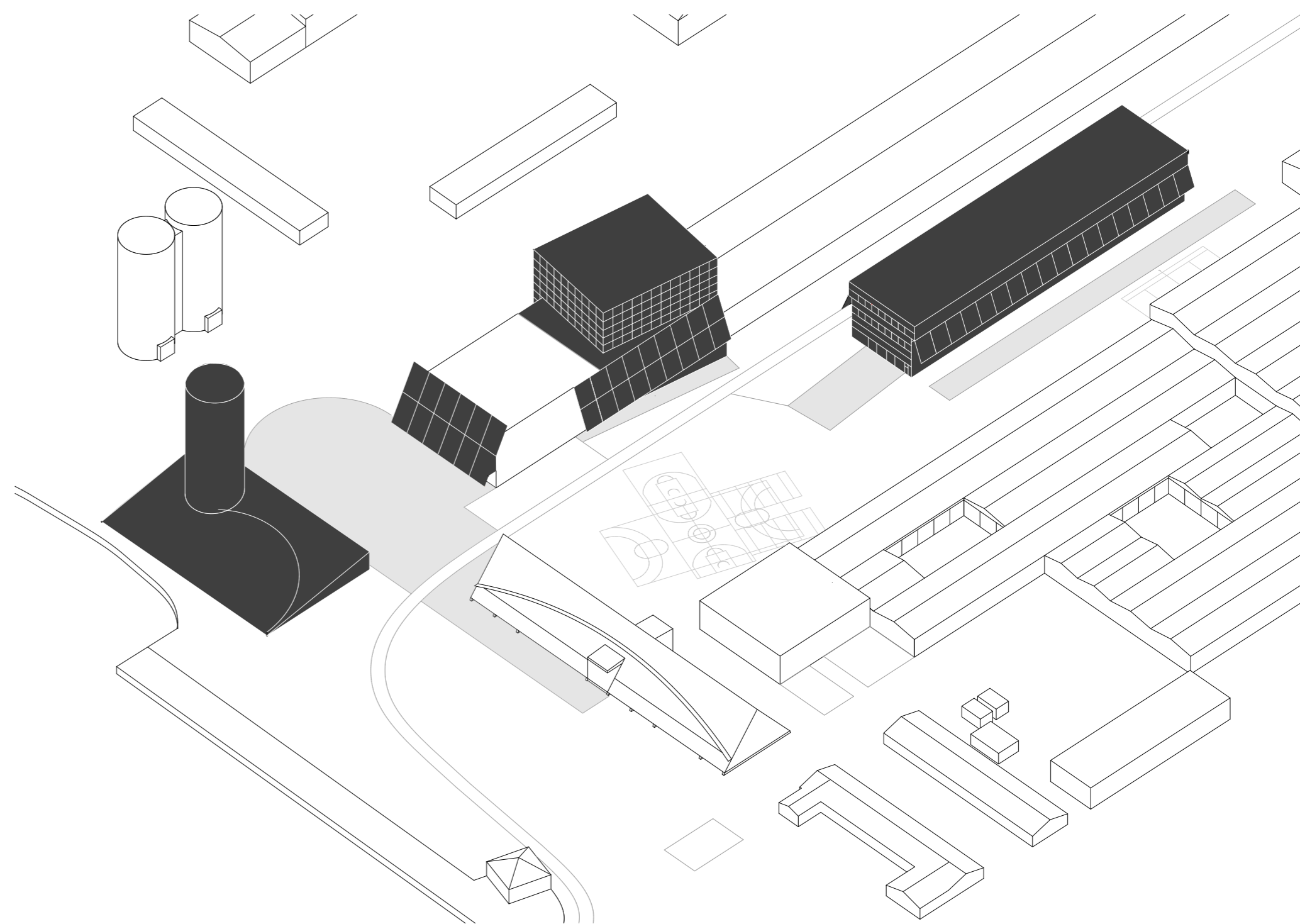
*Programmatisk korsbefruktning: Skapa en rik och mångfacetterad stadsmiljö genom överlappande och oväntade blandningar av program och aktiviteter.*

Multimedia, kultur, sport och kreativa näringar blandas i Varbergs nya stadsdel. Genom en medveten sammansättning av verksamheter som avlöser och kompletterar varandra under dygnets och årets alla tider stärks platsens närvaro i relation till staden. Detta skapar förutsättningar för nya möten, nätverk och bekantskaper att uppstå i vardagens rörelser och rutiner. Från löparbanan passerar marknaden på väg till kvällens konsert efter jobbet. Ett snabbt besök hos båtmekanikern som sker innan basketmatchen. På sommaren finns nya ytor att sola på, en liten bar i hamnen, och möjlighet till båtliv. Den kallare delen av året finns ytor för skridskoåkning och curlingbana utomhus. När offentliga, kommersiella, kulturella, sociala och infrastrukturella ytor samspejar främjas en levande och dynamisk stad.

## CONNECT

*Sammankopplade platser och landskap: Skapa en infrastrukturell och rekreativ nod i Varberg.*

Platsen för projektet har en strategisk placering mellan Varbergs centrum, hamnen och Gätterön och behöver omhändertata flera rekreativa och logistiska flöden. Projektet föreslår ett tidigt möjliggörande av ett offentligt stråk från Varberg till Gätterön genom platsen samt införandet av offentlig båttrafik mellan Varberg och dess öar, stödandet av godshamn med godstransporter samt integrering av blå och gröna strukturer för att främja rekreation och hälsa, biologisk mångfald och flera ekologier. På så sätt blir platsen en knutpunkt mellan land och hav, stad och landsbygd.



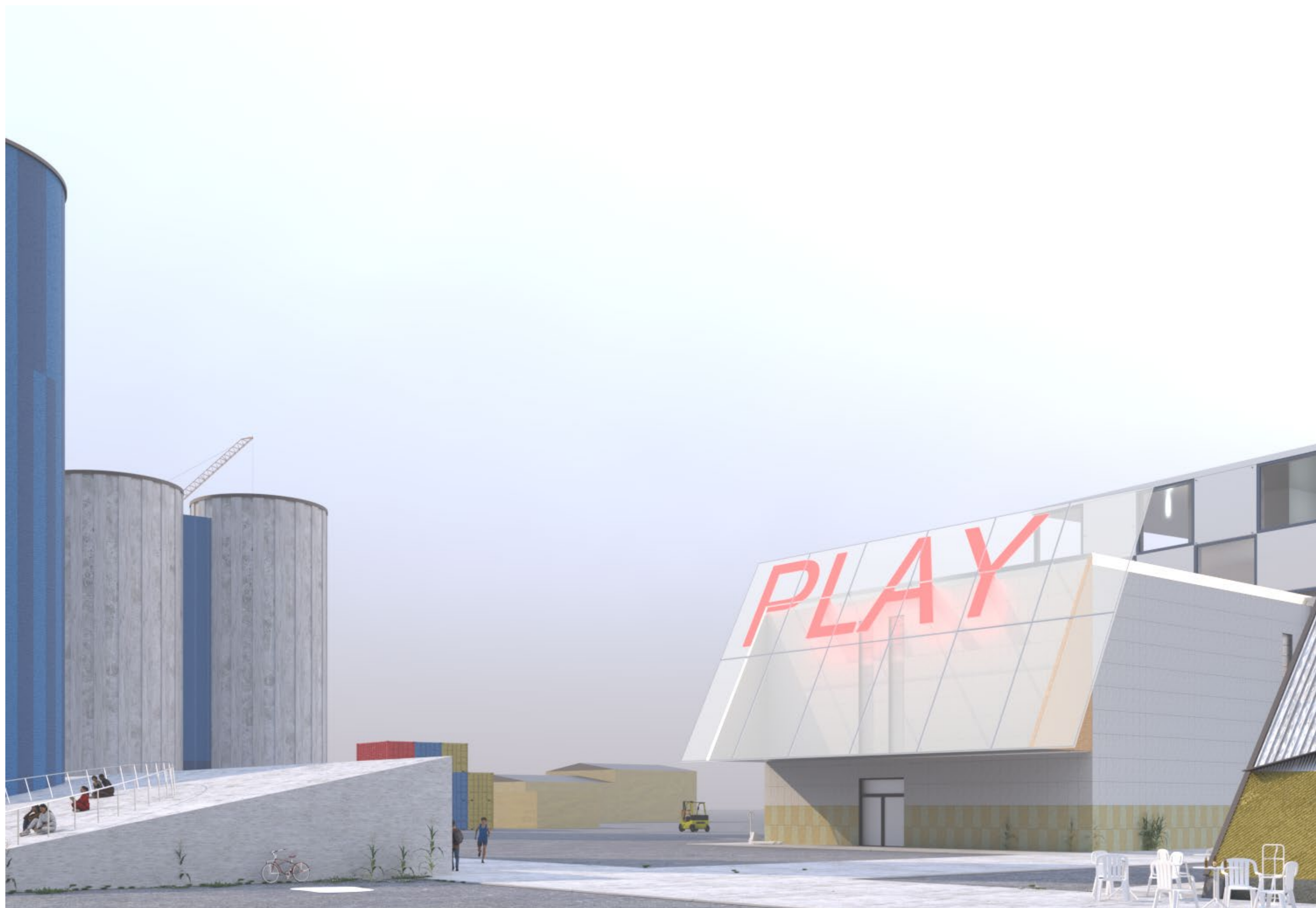
## VOLUME

Mot hamnen vänder sig eternitrörsfabriken nya fasad genom en stor skärm. Skärmen kan vinklas efter sol och vind, men fungerar även som yta för projektion av film och annan media. Fasaden blir en tydlig kommunikativ länk mot staden, samtidigt som den kan aktiveras för publik verksamhet och evenemang, såsom utomhusbiograf.

I en ny högdal som ansluter till eternitrörsfabriken byggs nya kontorsytor. I bottenvåningen av denna nya volym placeras den nya fjärrkyleanläggningens produktionsdel. Ackumulatortanken placeras i den södra delen av

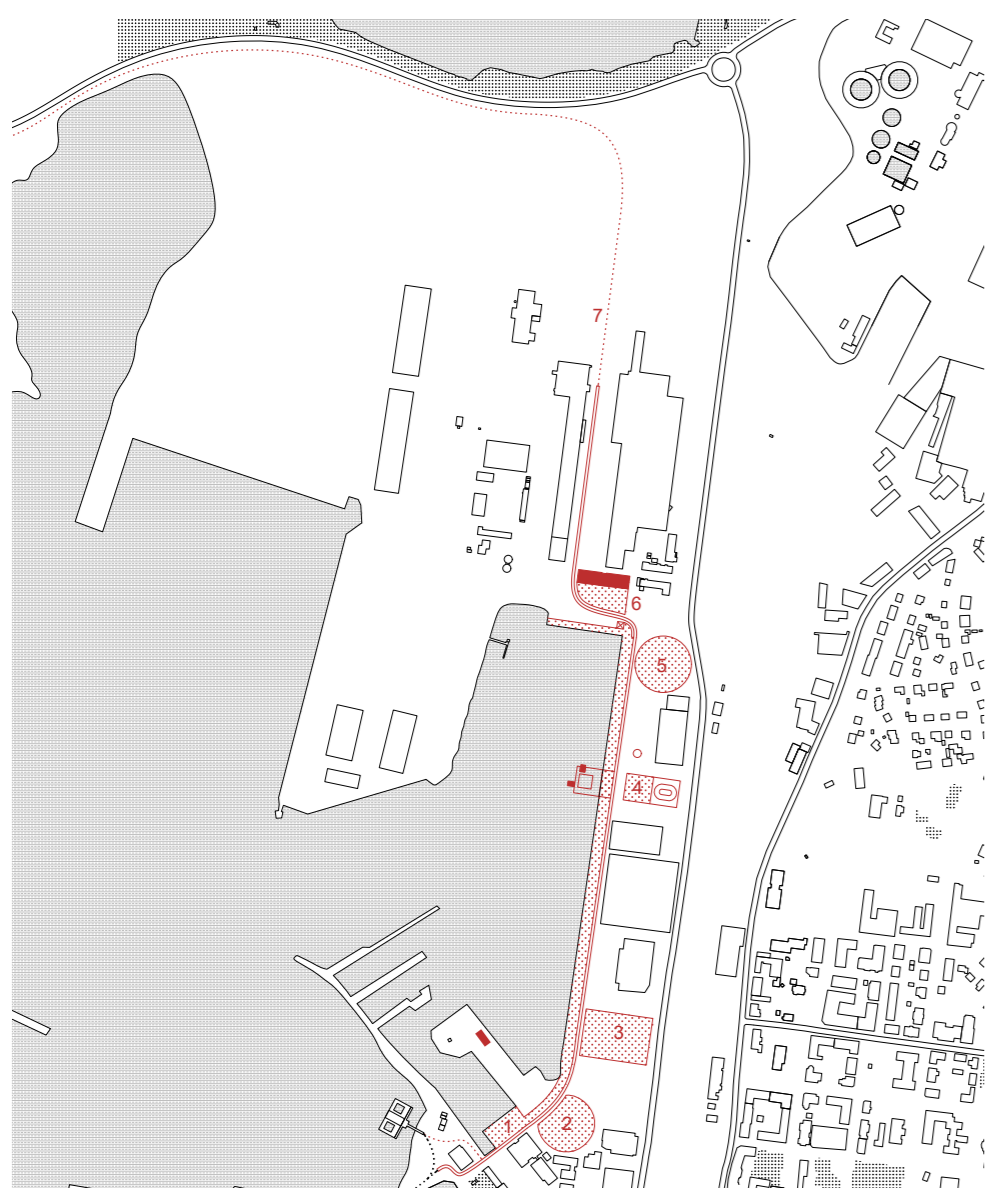
området och landar i en låg rampande byggnad med kommersiella lokaler.

Dessa volymer karaktäriseras av en lekfull palett av volymer, material, färger och mönster som återfinns i platsens befintliga bebyggelse. Genom att knyta an till det lokala skapas en kontinuitet samtidigt som området får en tydlig identitet genom grafiska och lekfulla tillägg i randigt och rutigt som syns på långt håll.



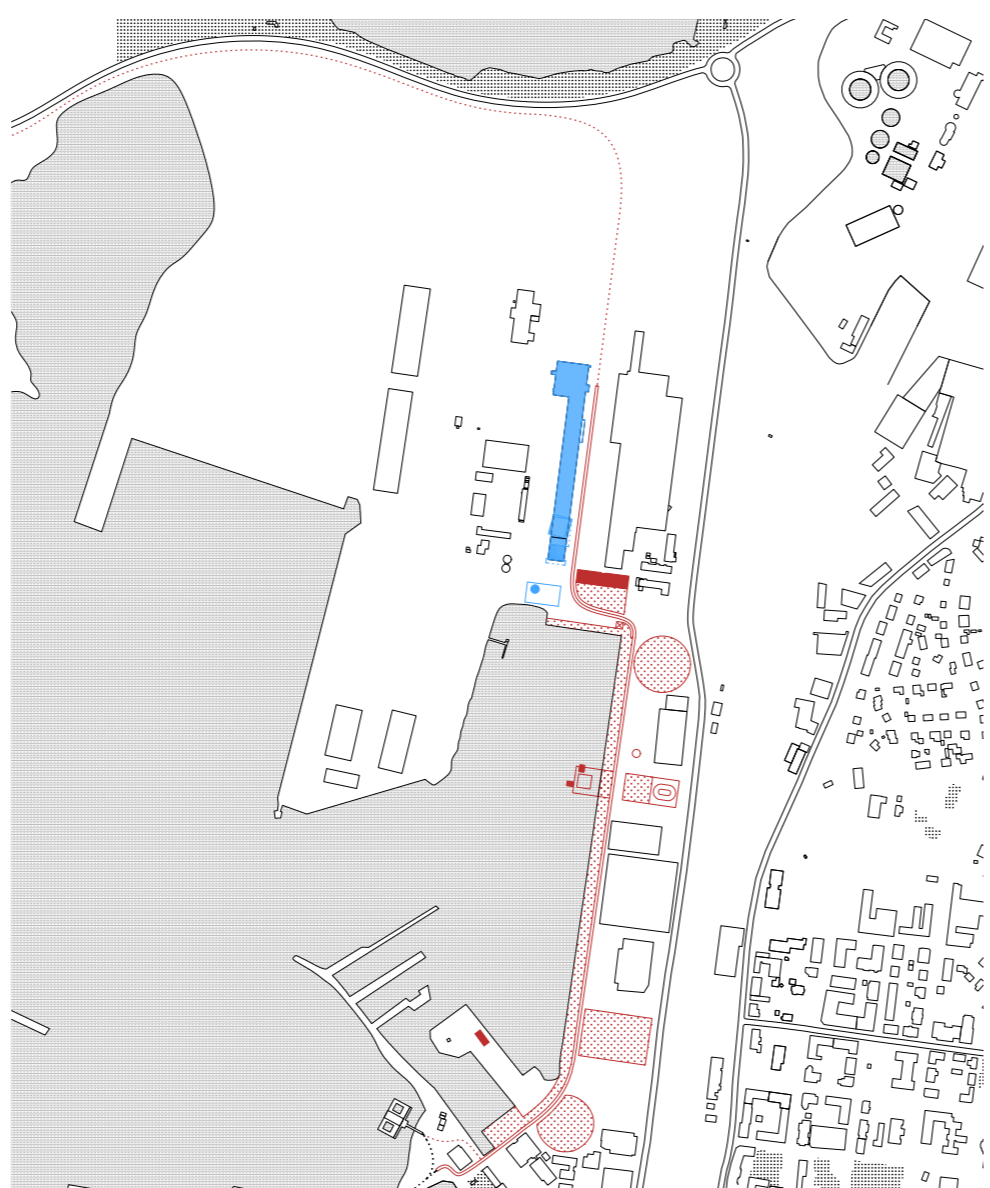


Situationplan 1:500



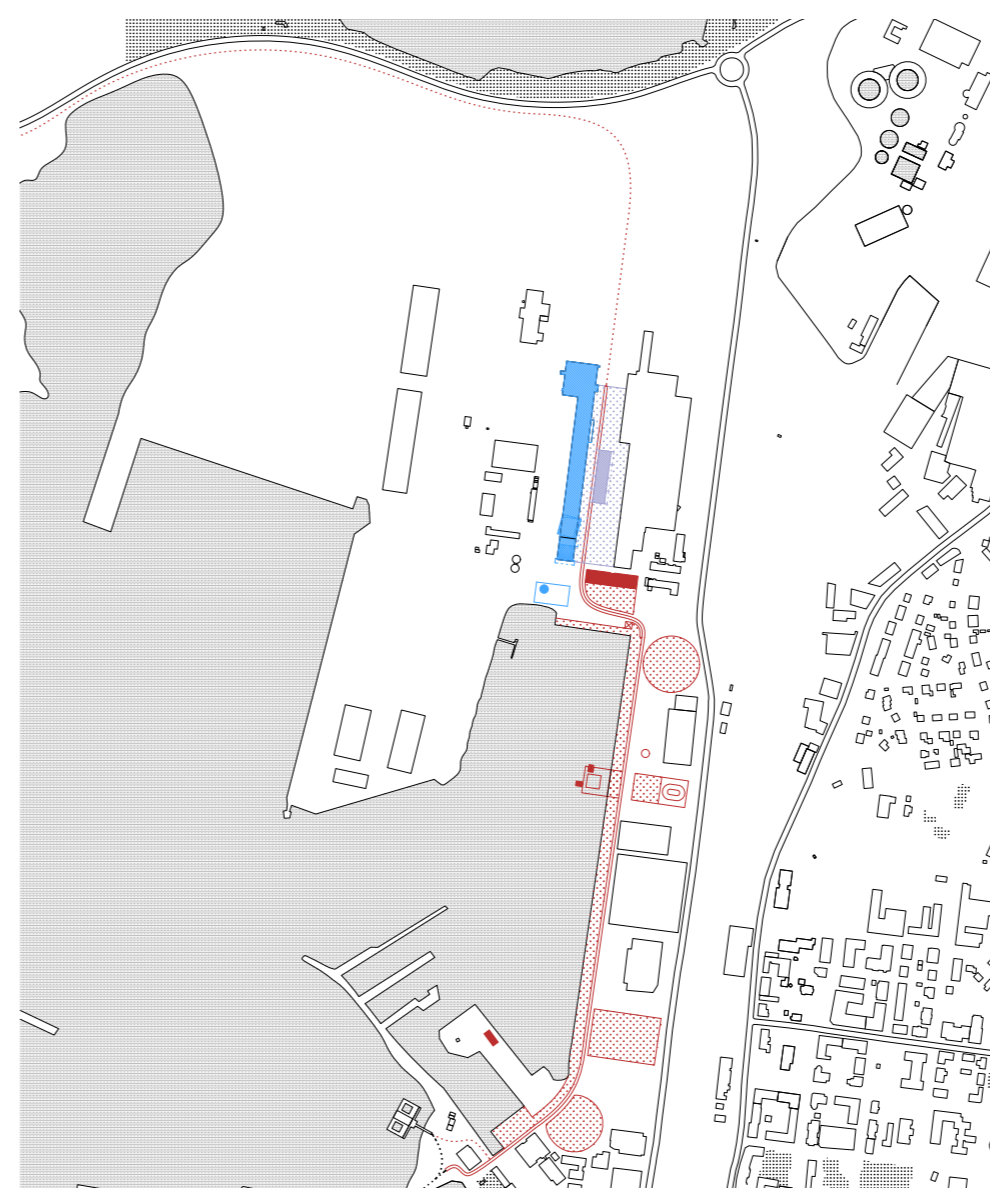
**Etapp 1**

Tillgängliggörande och aktivering av kajen med ny gång- & cykelväg som kopplar på befintlig strandpromenad söderifrån (1) och leder vidare till Gätterön (7). Programmering av strandpromenad med dansbana (2), skate- och skulpturpark (3), bastu och bad i hamnen (4), bar/kiosk, tennis, skridsko-, löp- och rollerderbybana (5), kajak och publik möblering. I den första etappen renoveras även Gipsladan som fylls med ett publikt blandat program av restaurang & mediabibliotek (6).



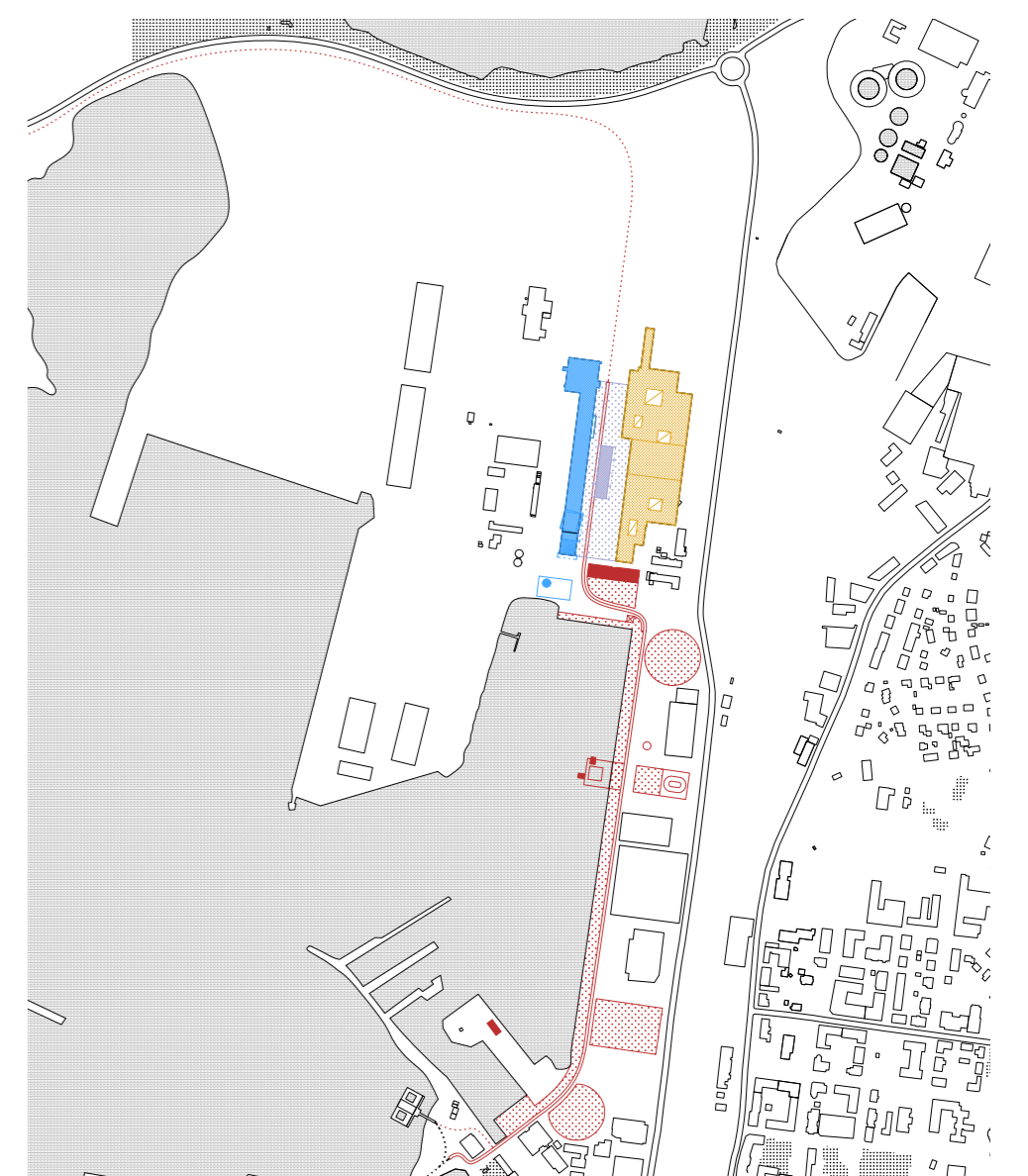
**Etapp 2**

Eternitrörsfabriken byggs om och får nytt liv som områdets allhus och kulturscen. De stora öppna rummen omvandlas till flexibla ytor för en mångfald av aktiviteter, såsom dans, teater, musik och konst, som alla drar nytta av den generösa takhöjden och skalan. Cirkulation och balkonger möjliggör upplevelsen av rummet i flera nivåer och skapar visuell kontakt genom hela byggnaden. Eternitrörsfabrikens lägre del demonteras bitvis och en ny tillbyggnad integreras i volymen. Tillbyggnaden rymmer co-working, 4000 kvm kontor och fjärrkylanläggningens produktionsdel i bottenvåning. Ackumulatortankens höga cylinder landar i en låg volym placerad mot vattnet, med ett sluttande tak som en ramp.



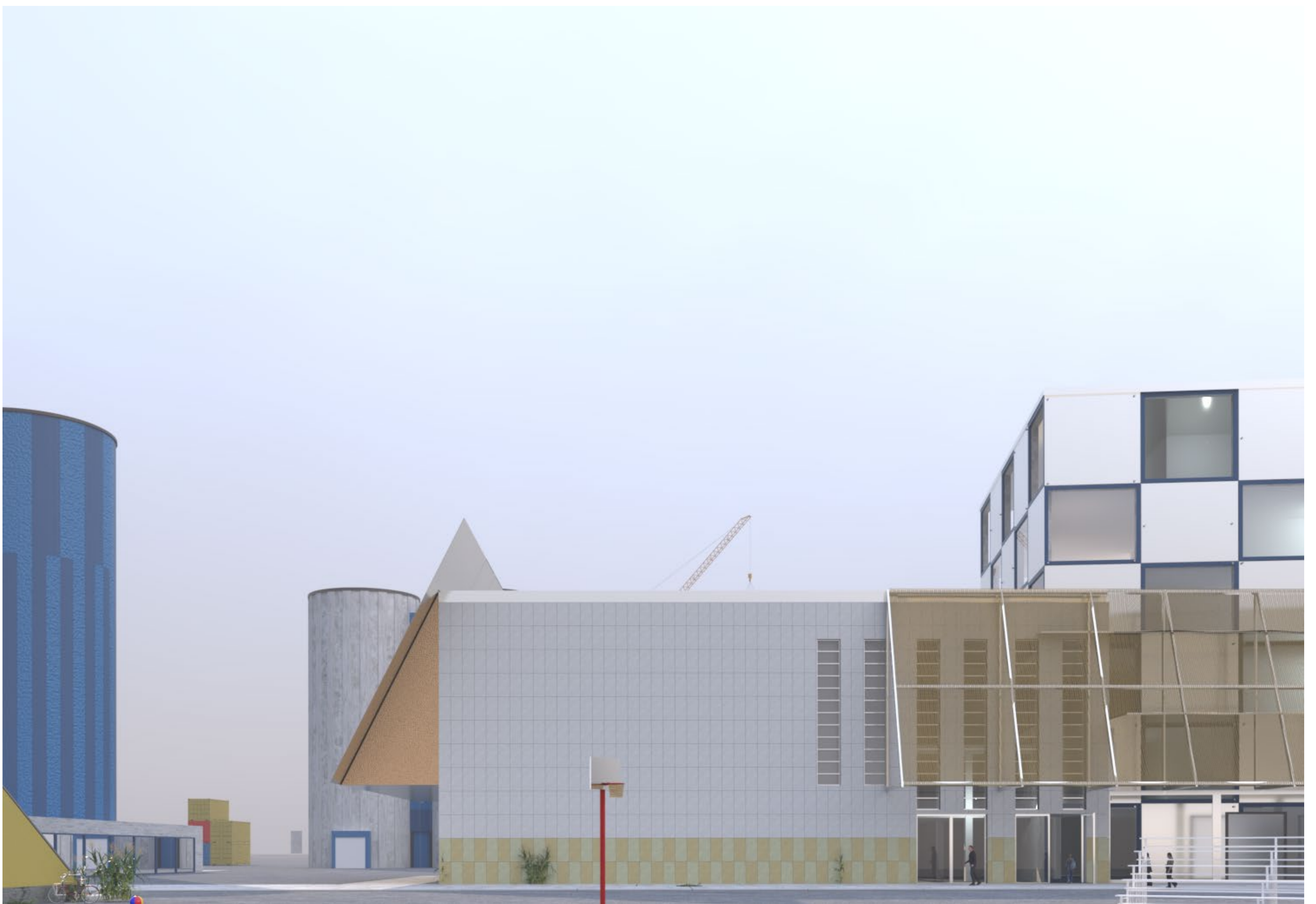
**Etapp 3**

På platsens långa torg uppförs ytterligare en kontorsbyggnad som rymmer 4000 kvm. I byggnadens bottenvåning placeras en biograf som ramar in torgrummet och bidrar till att skapa en väderskyddad och aktiv plats. Det nya torget kan rymma en variation av kommersiella, publika och rekreativa aktiviteter såsom torghandel, musikfestivaler och multisportytor.

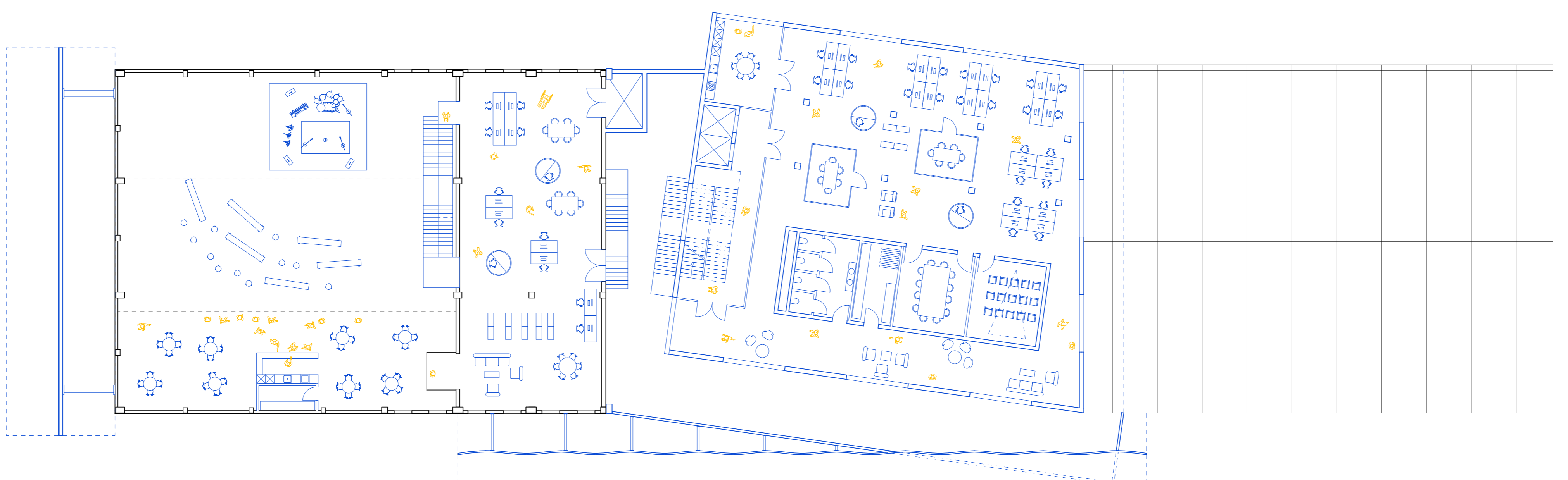


**Etapp 4**

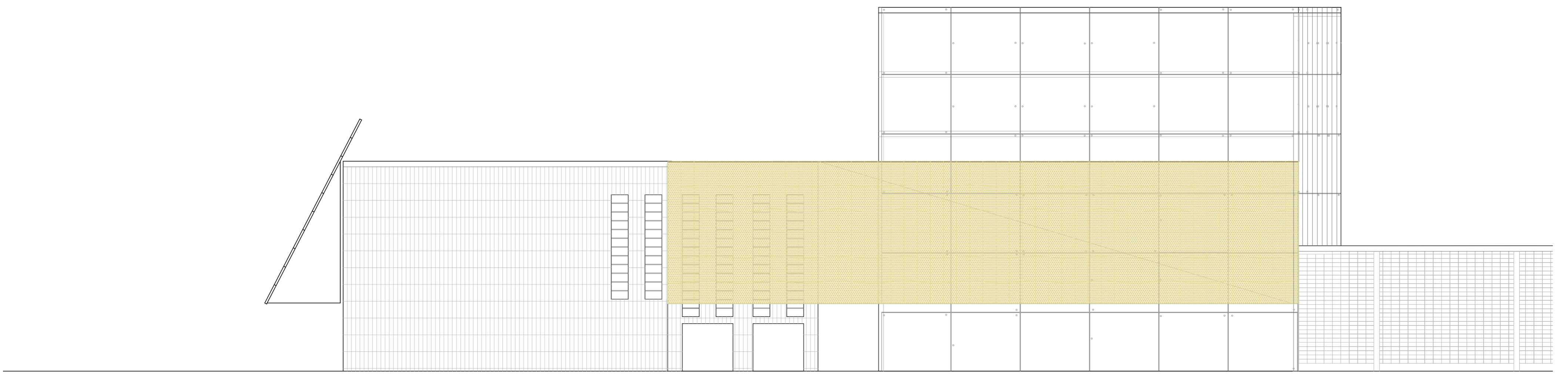
Befintliga lågdelar kring torget byggs om till uthyringsbara ytor för blandade verksamheter såsom klätterhall, musikstudios, replokaler, kulturskola, radio, konstnärsateljéer, verkstäder, marknad, bageri, racketshall och båtmekaniker.



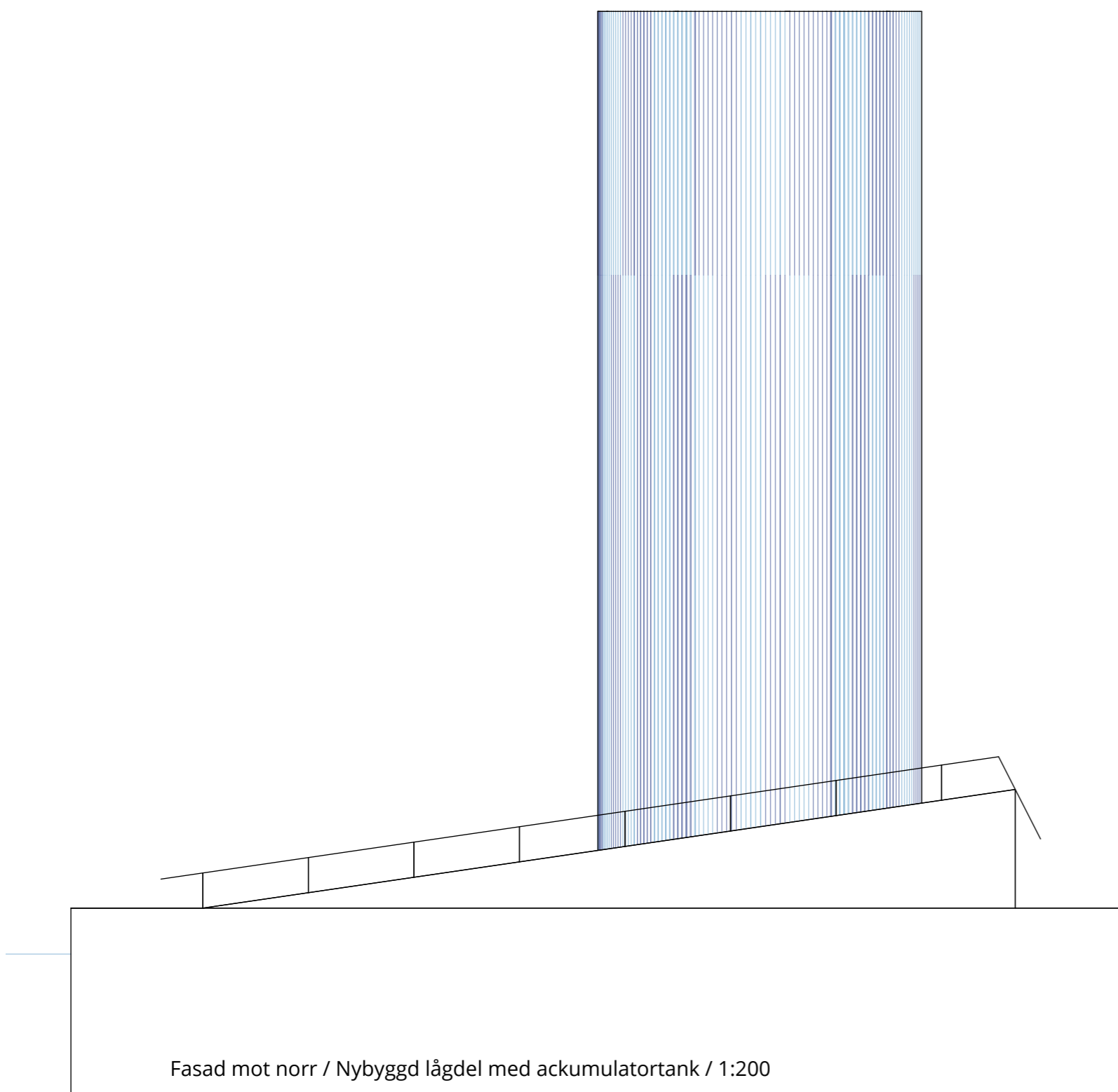
Entréplan / kulturscen i eternitrörsfabriken & tillbyggd FKA-produktionsanläggning / 1:200



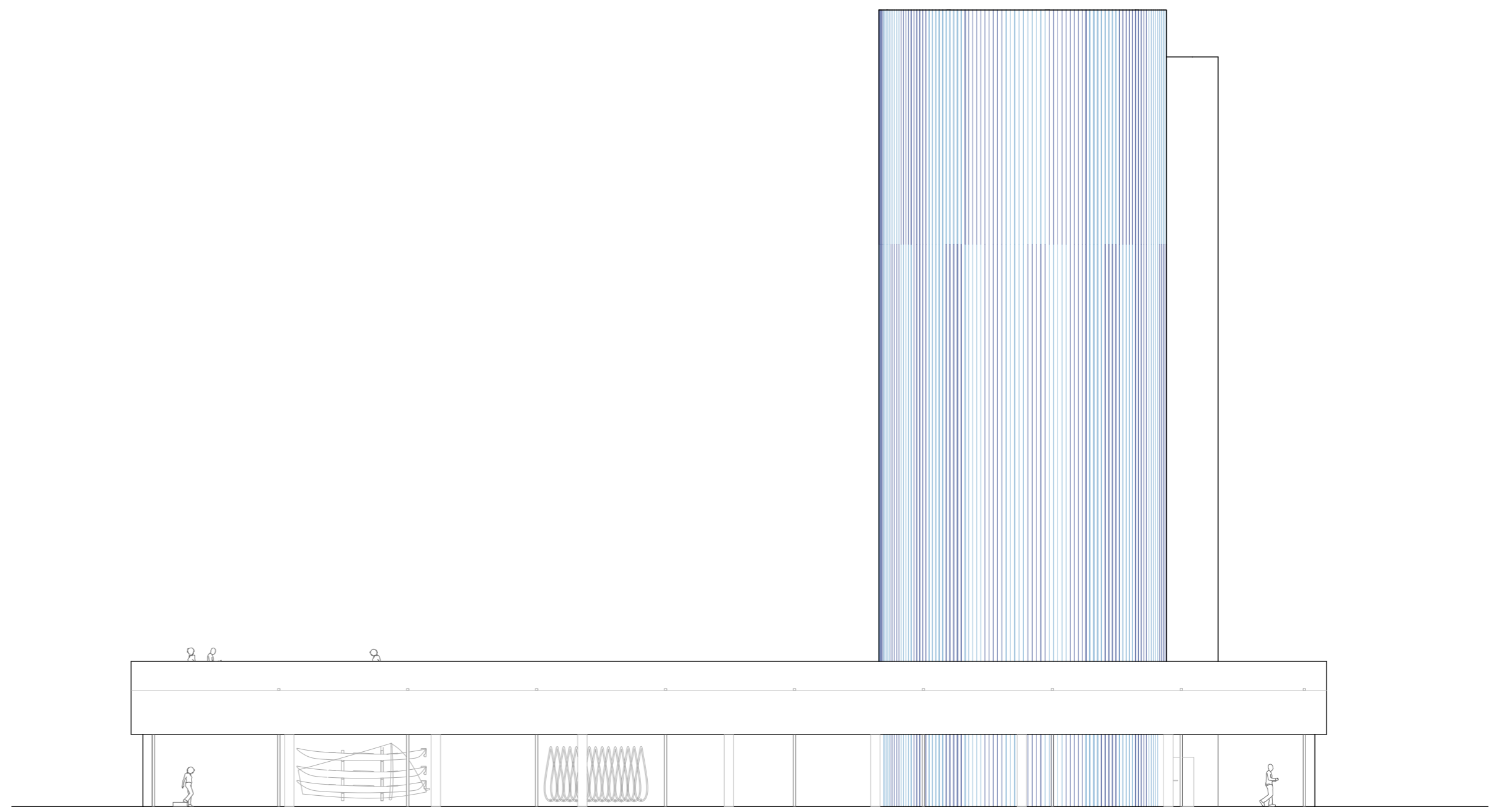
Plan 2 / co-working & kontor / 1:200



Fasad mot öster / Ombyggd eternitrörsfabrik / 1:200



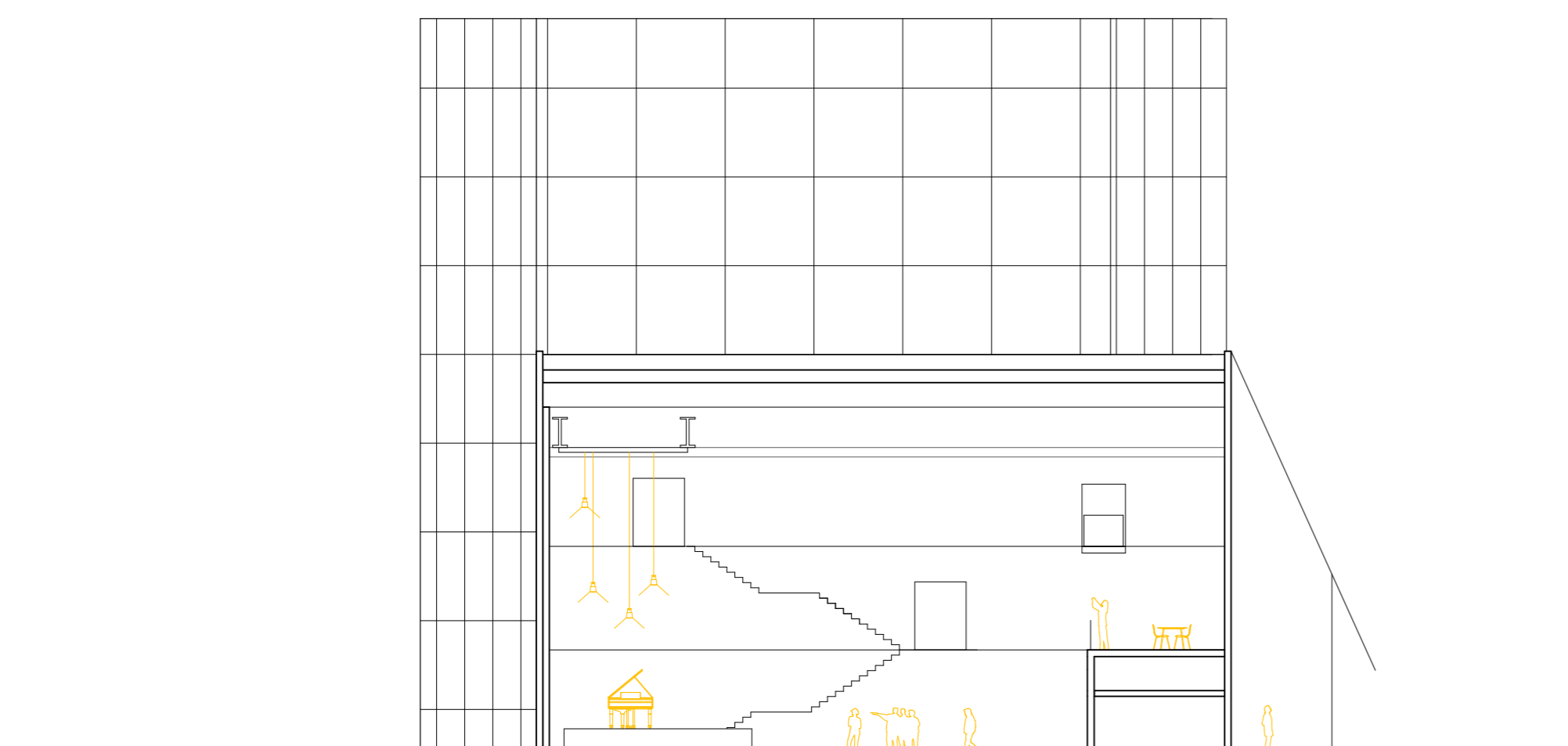
Fasad mot norr / Nybyggd lågdel med ackumulatortank / 1:200



Fasad mot norr / Nybyggd lågdel med ackumulatortank / 1:200



Längdsektion / 1:200



Tvärsektion / 1:200

