



KRAFTNAVET förvandlar energin från ett tidigare industriområde till en pulserande nod för framtidens arbete och urbana liv vid hamnen. Med rötterna i Eternitfabrikens arv återupplivar projektet en plats med historiskt industriellt djup och omformar den till ett samtida centrum för arbete, energi och möten – **Kraftnavet, där företagande, kreativitet och socialt liv vävs** samman. Det industriella kulturarvet bär arkitekturen och öppnar inbjudande rum för allmänheten, samtidigt som projektet blir en del av Västerports långsiktiga stadsomvandling.

GESTALTNINGSPRINCIPER

KRAFTNAVET bygger på en medveten dialog med platsens industriella själ och kulturella historia. Den befintliga strukturen från Eternitfabriken får nytt liv och öppnas för alla, med robusta pelare och balkar som skapar rum för både arbete och möten. Byggnadens identitet framträder i stadssiluetten genom en samtida tolkning av den historiska eternitprofilen – en vågformad takkrona som både påminner och förnyar.

Hjärtat i projektet är Stora Hallen, ett centralt atrium som andas ljus och liv. wByggnaden organiseras kring ett flexibelt pelar-balksystem som möjliggör långsiktig anpassning och omvandling. Ett gemensamt centralt atrium – Stora Hallen – utgör projektets hjärta, hålls publikt tillgängligt och används främst för kommunikation, evenemang och informella möten. Detta delade rum främjar interaktion mellan olika funktioner och användargrupper, samtidigt som dagsljus och naturlig ventilation sprids till alla våningsplan. Den kommersiella ytan maximeras genom en ny byggnadsvolym som omsluter

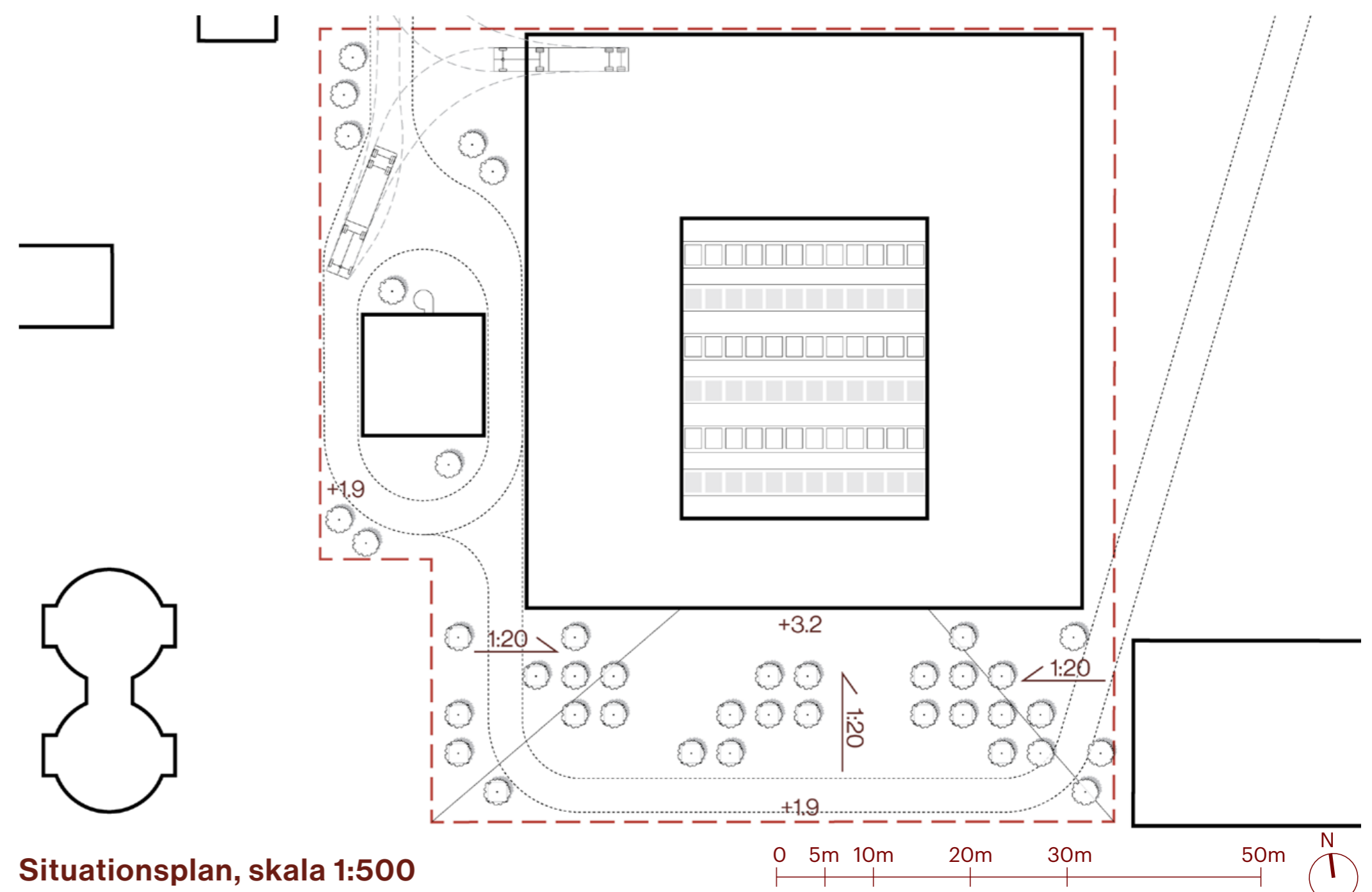
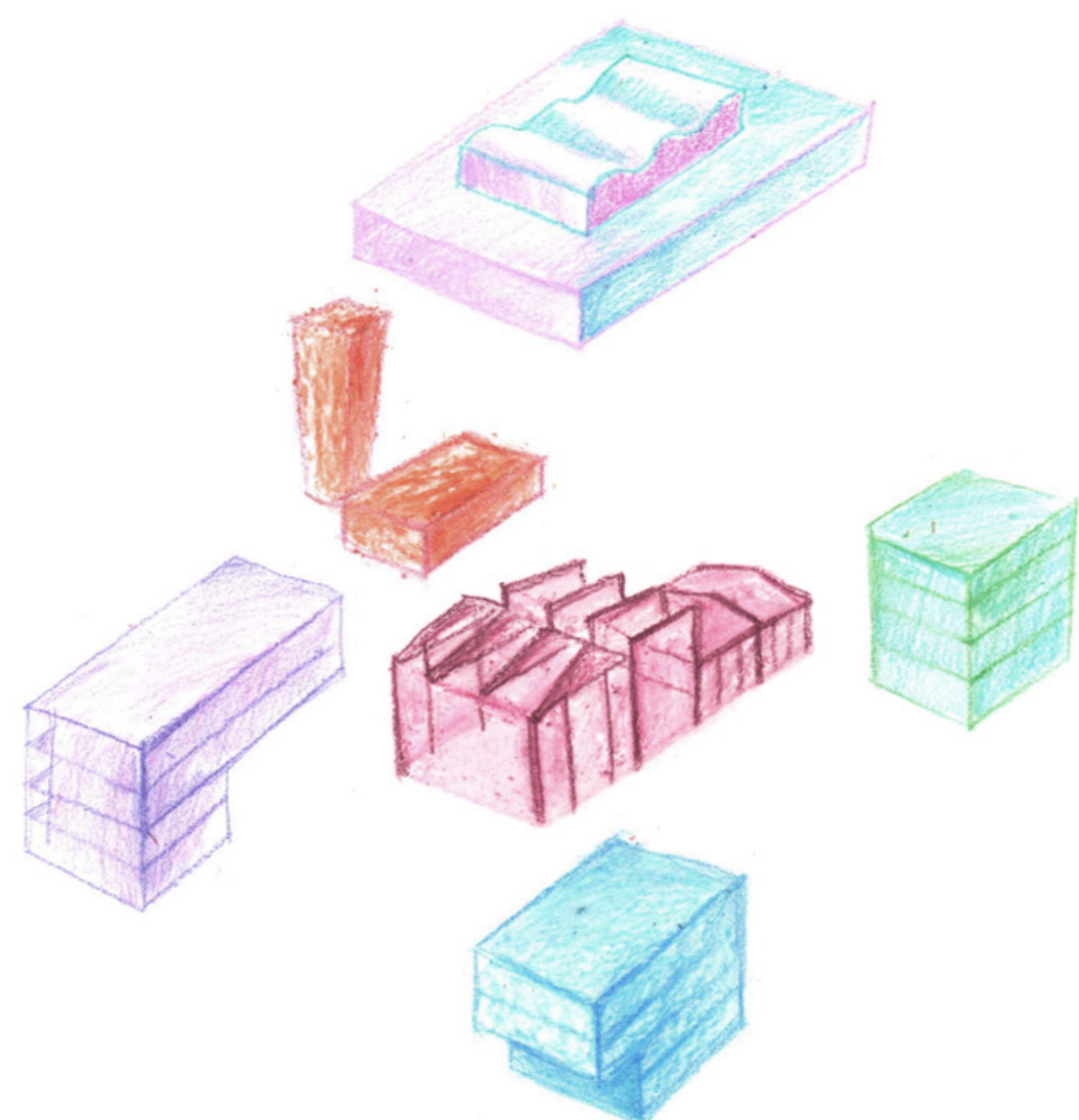
den bevarade strukturen. Strukturell transparens skapar visuella samband mellan arbetsplatser och det centrala atriet, förstärker öppenhet och gemensam identitet samt bjuder in allmänheten att uppleva byggnaden inifrån. Social hållbarhet främjas genom ett blandat program. Co-working, kontor, konferens, gym och restaurang organiseras kring den bevarade fabriksstommen och aktiverar platsen under dagtid, kvällar och helger.

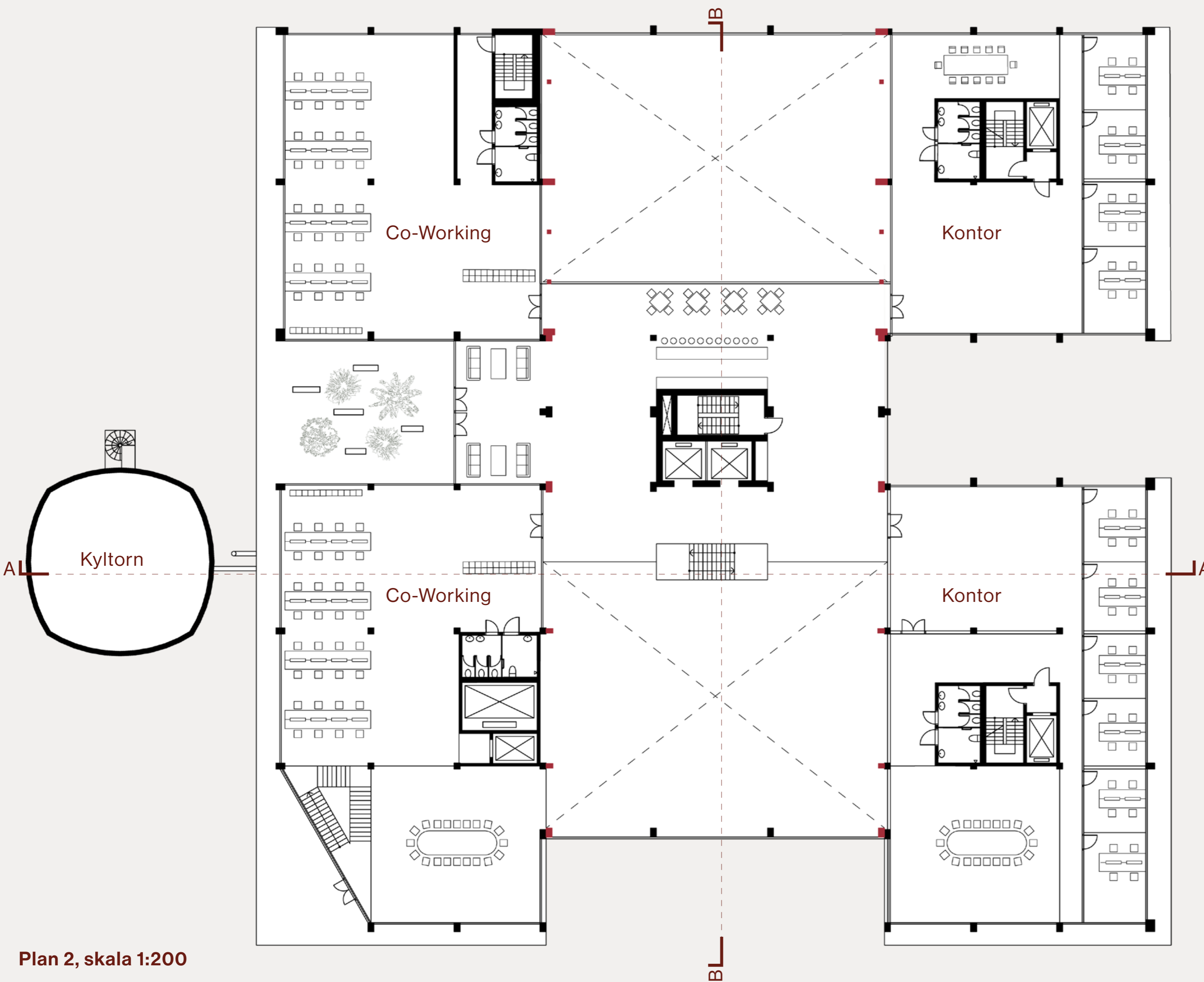
ARKITEKTONISK FORM OCH UTVECKLINGSPOTENTIAL

KRAFTNAVET är utformat med byggbarhet, ekonomisk genomförbarhet och teknisk tydlighet i fokus. Effektiv planering och tillgängliga kommunikationsstråk stödjer olika användargrupper och långsiktig flexibilitet. Logistiken tydliggörs genom att samtliga lastfunktioner samlas på byggnadens västra sida med användning av befintlig infrastruktur.

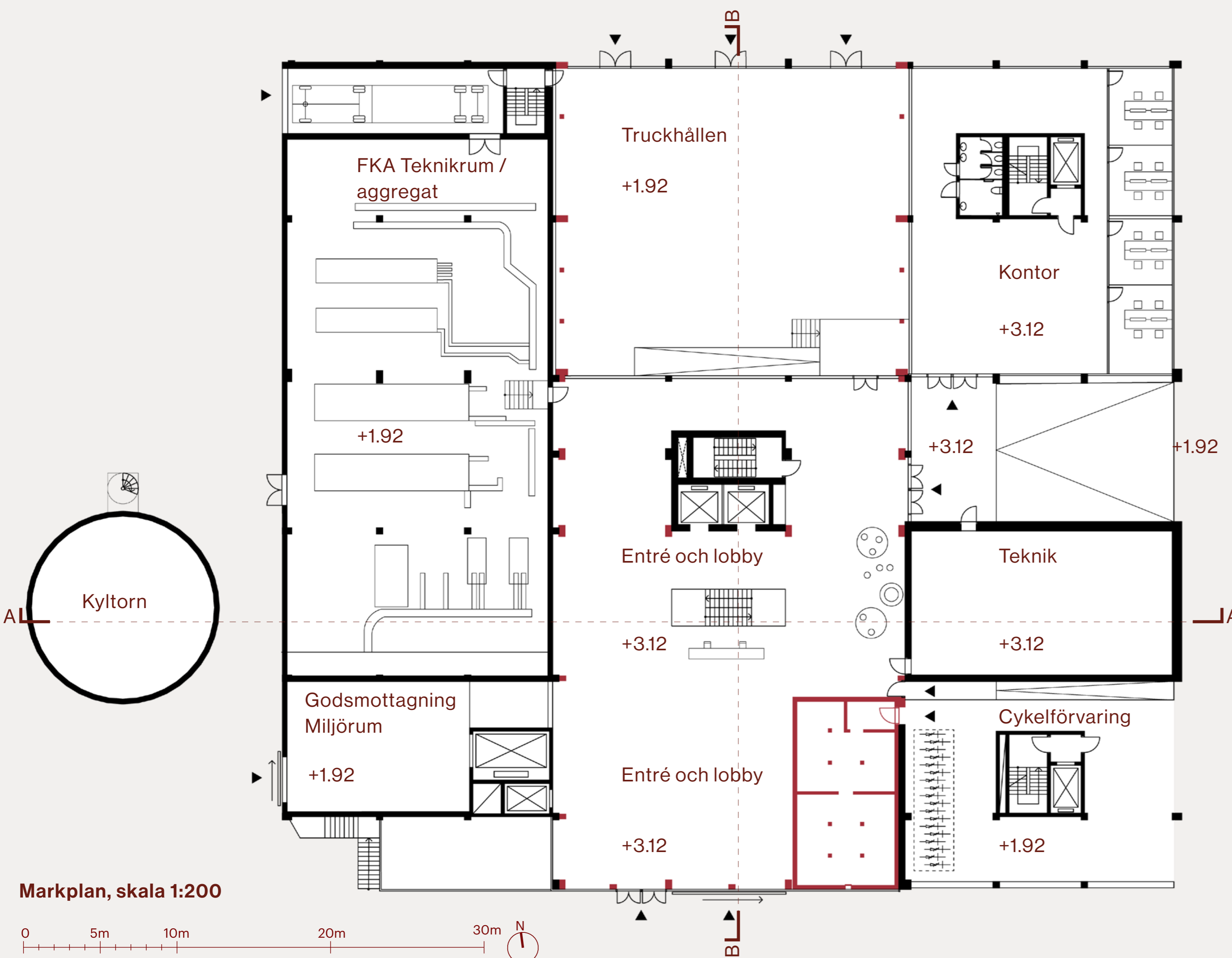
Materialpaletten betonar hållbarhet och lång livslängd. Ljusa terrasser anknyter till platsens industriella arv och refererar till havets öppna horisont. Träd och publika torgytor markerar starten på Västerports gröna omvandling, medan cykelparkering och synlig energiinfrastruktur stödjer hållbar mobilitet och förnybar energi.

Byggnadsvolymen är kompakt och möjliggör etappvis utveckling. Etapp 1 etablerar kärninfrastruktur och publika funktioner, medan etapp 2 tillför cirka 2 500 m² kontorsyta, sömlöst integrerad i befintlig struktur. Publika verksamheter i markplan, som marknader och evenemang, kan fungera självständigt från kontorsdelen, medan gym, restaurang och konferens säkerställer aktivitet även under kvällar och lågtrafikperioder.

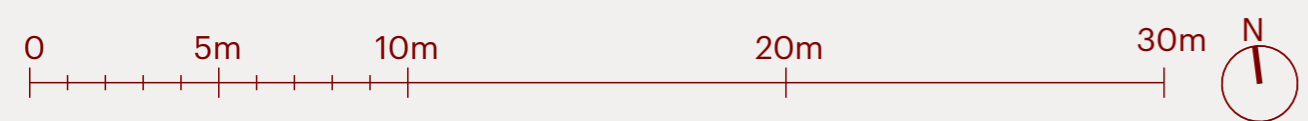




Plan 2, skala 1:200

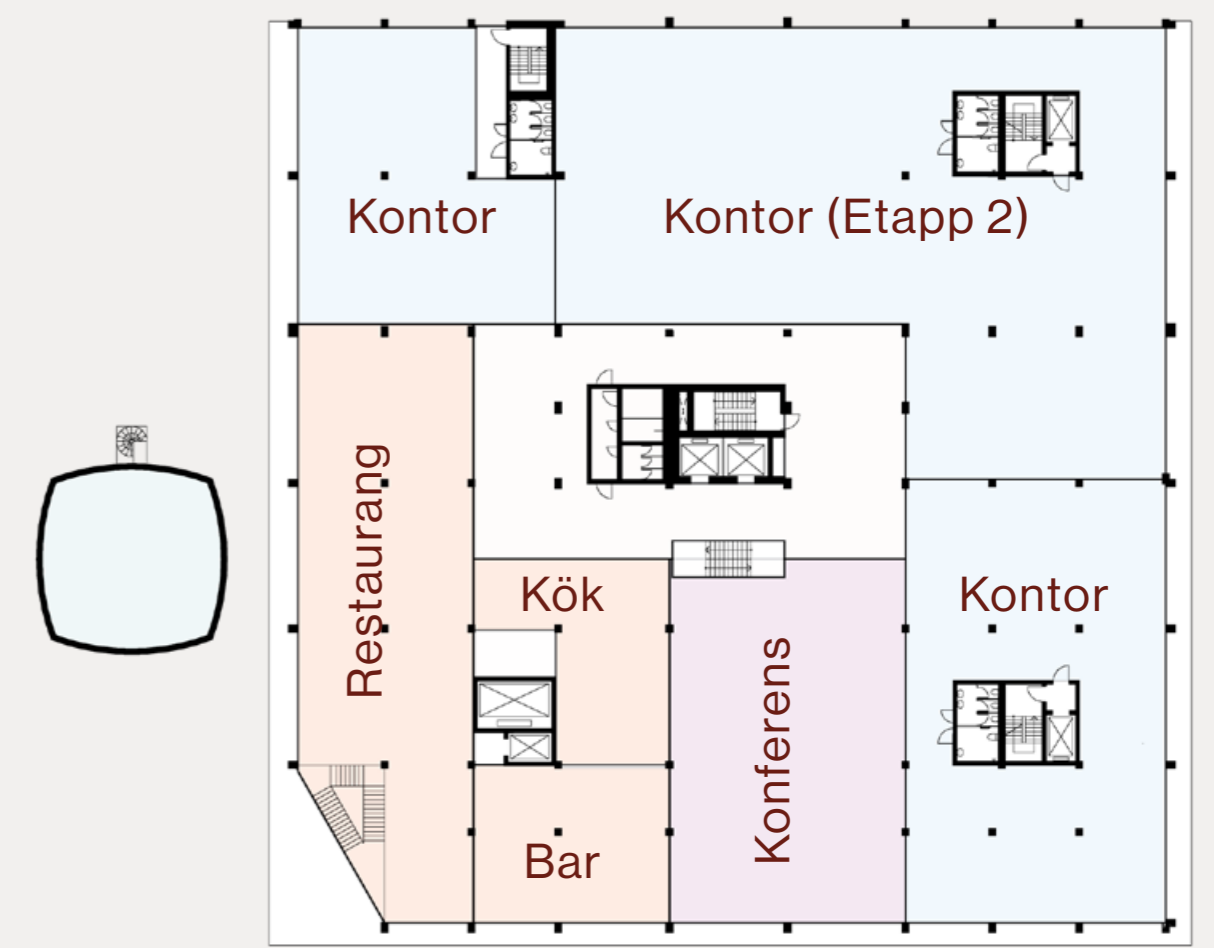


Markplan, skala 1:200

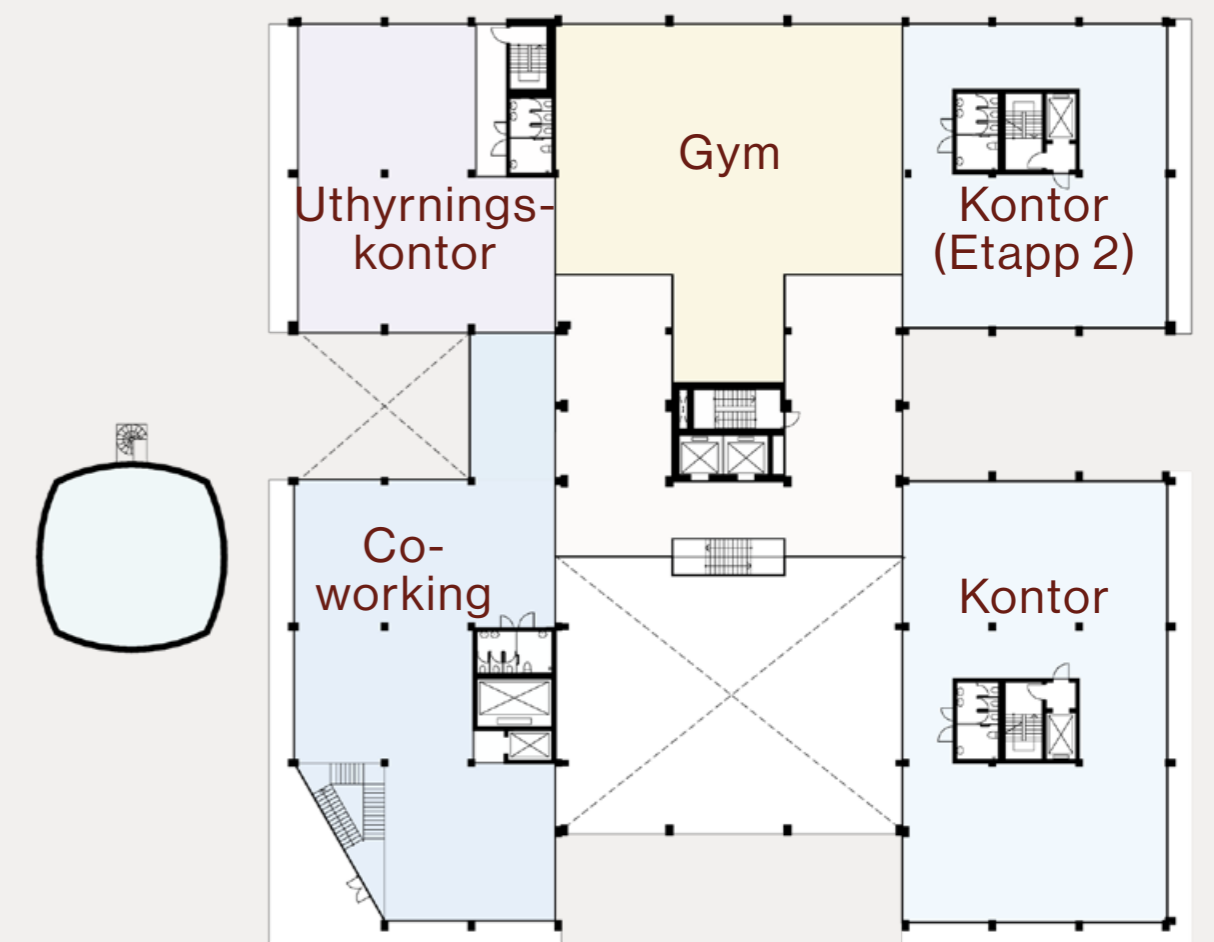


Indata hållbarhet

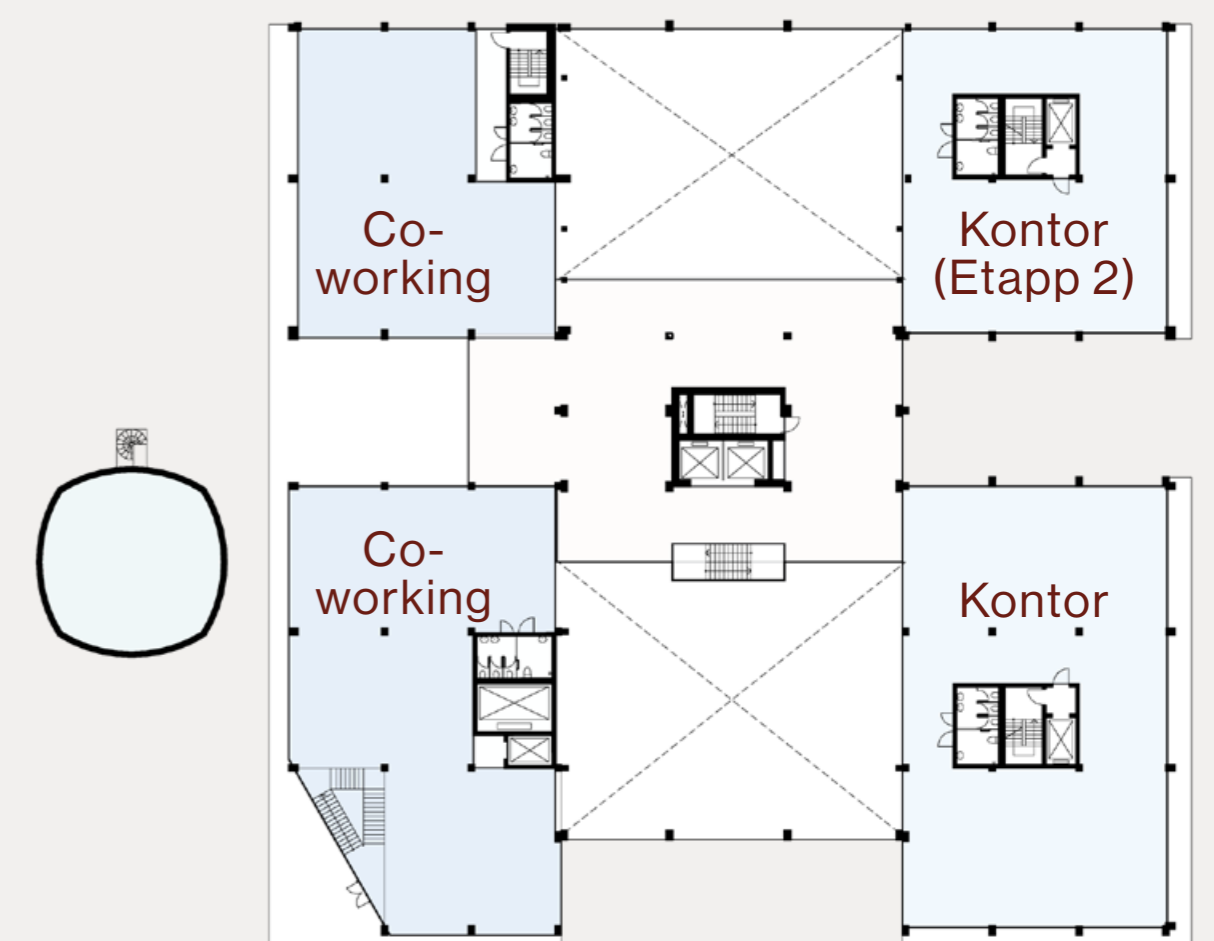
BTA	10160 m ²
Plan ovan mark	5 våningar
Plan under mark	-
Stomtyp	Pelars-balksystem med god flexibilitet och långsiktig brukbarhet
Stommateriäl	Prefab betong och stål i kombination med CLT-trä
Fasadtyp	Prefabricerad linjär modulfasad i stål och glas med integrerade terrasser
Byggnadsform	Rektangel
Kompakthet	Mycket kompakt
Våningshöjd	4,0 m i typplan, 4,0–5,0 m i markplan
Spännvidd	Kort i typplan, längre i konferensvåning
Andel fönster/glasfasad	ca 70 %, optimerad för dagsljus och termiskt klimat



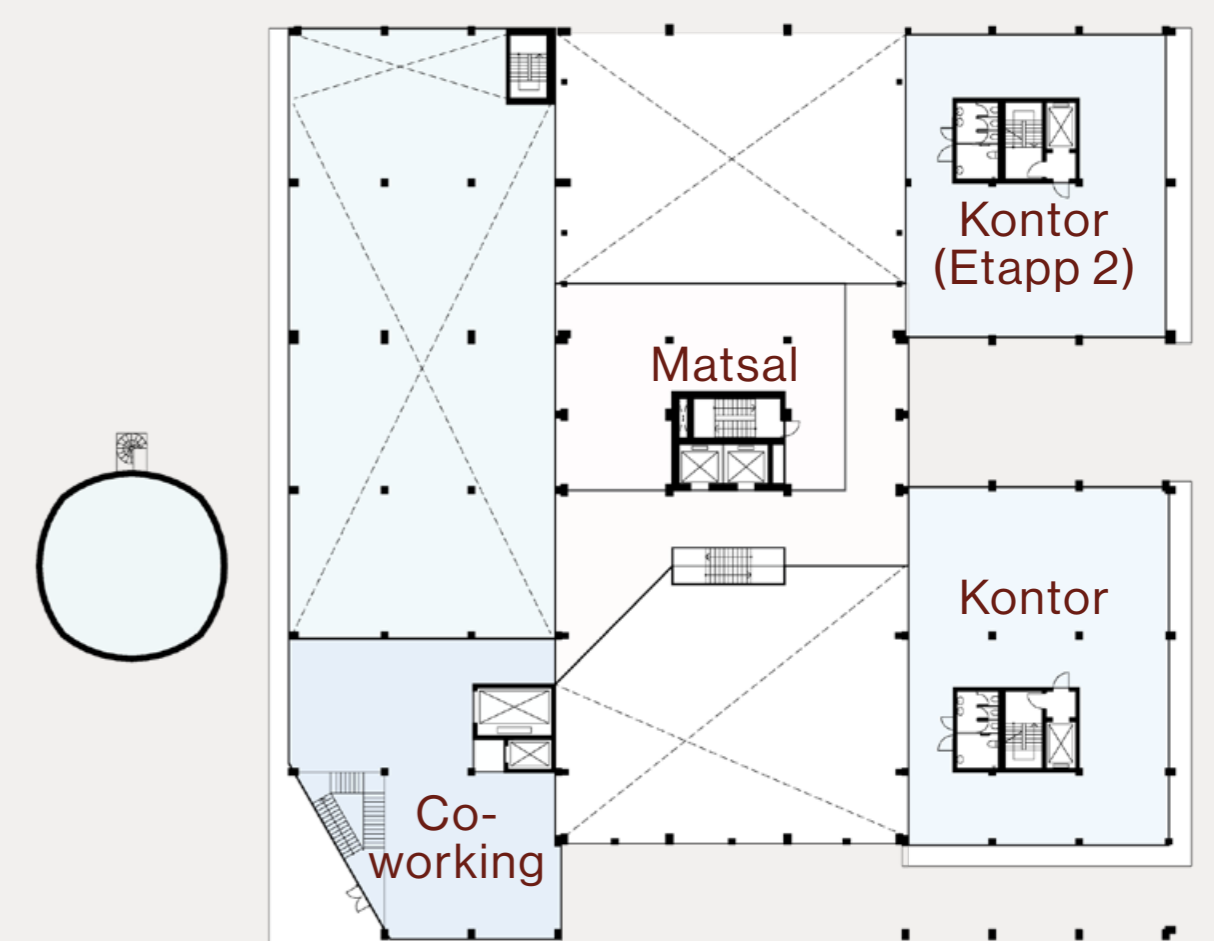
Plan 4
Skala 1:500



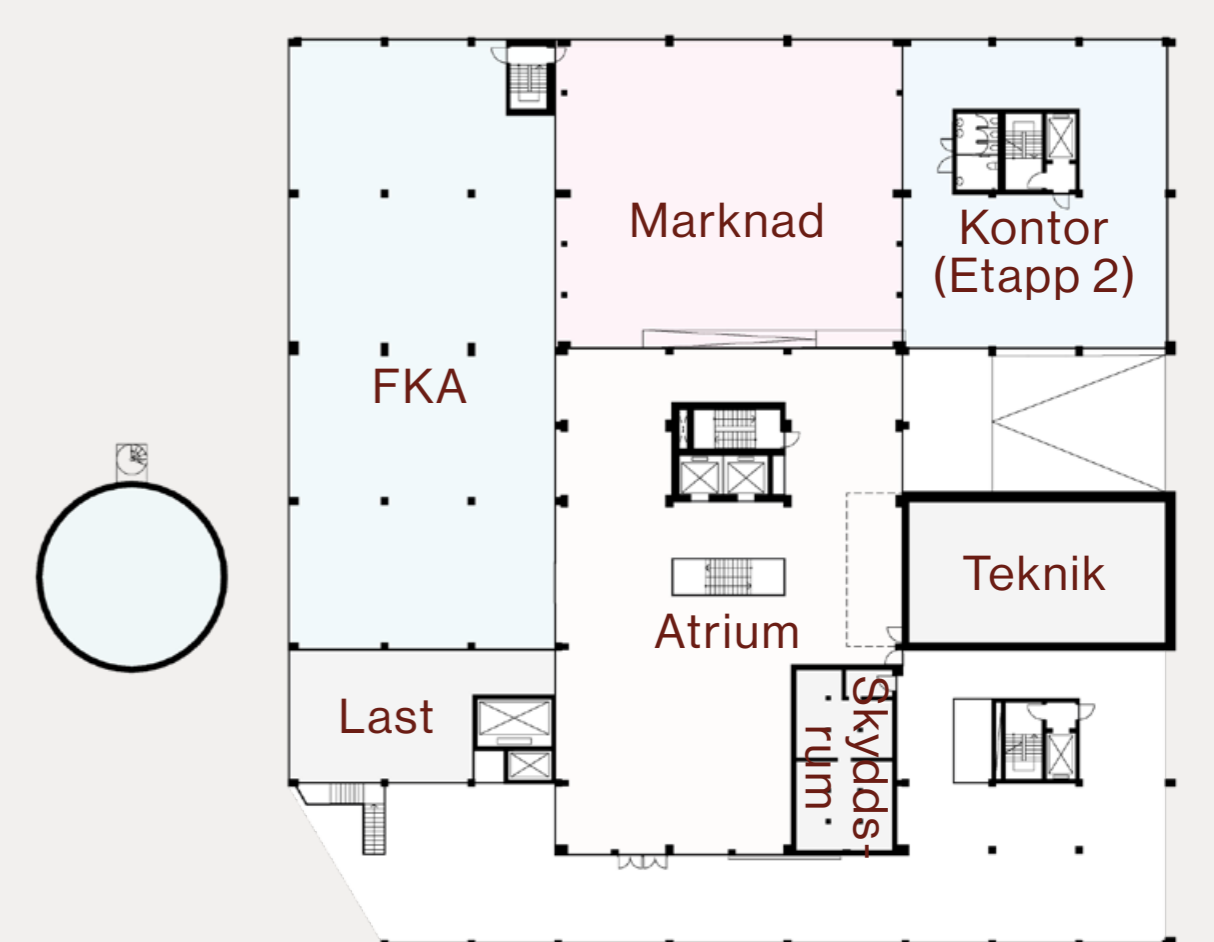
Plan 3
Skala 1:500



Plan 2
Skala 1:500

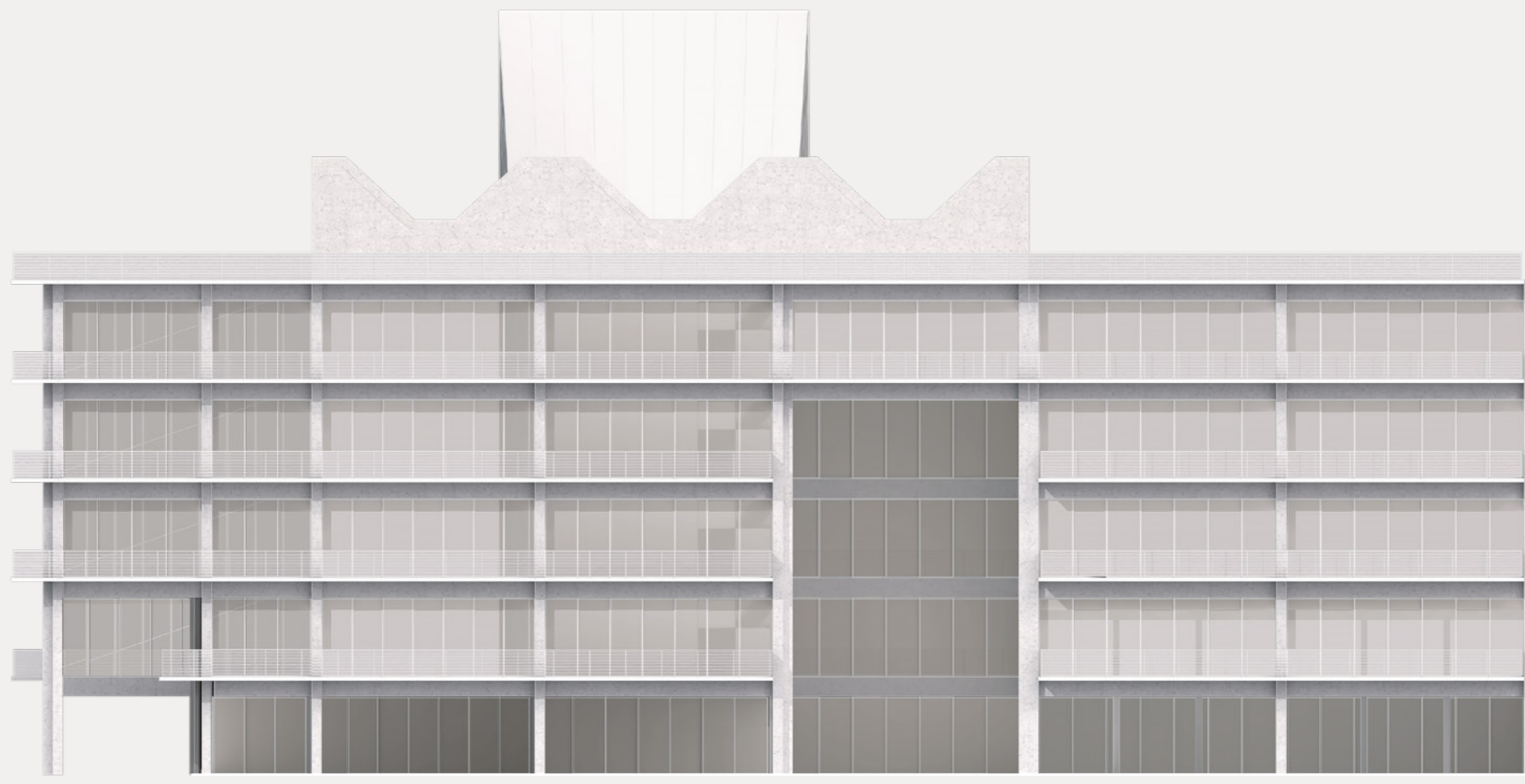


Plan 1
Skala 1:500



Markplan
Skala 1:500



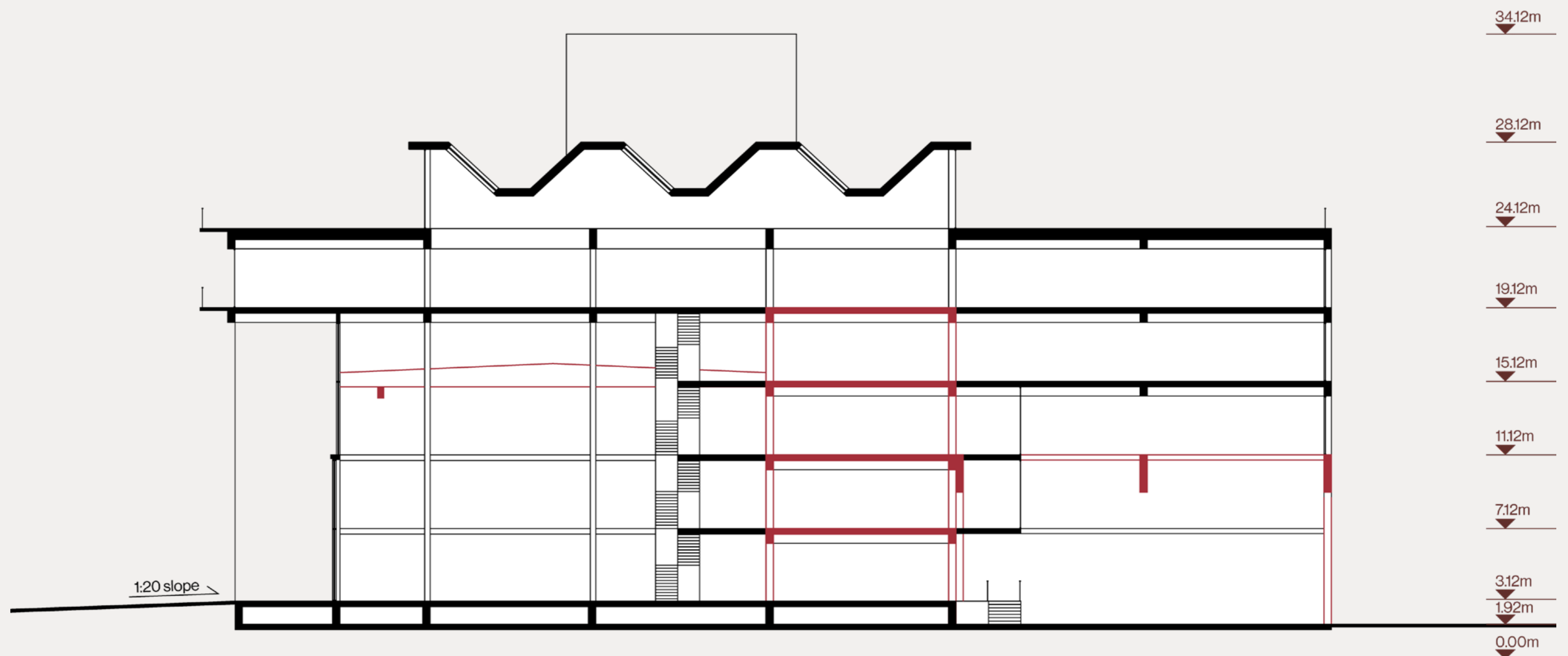


Fasad mot öst, skala 1:200

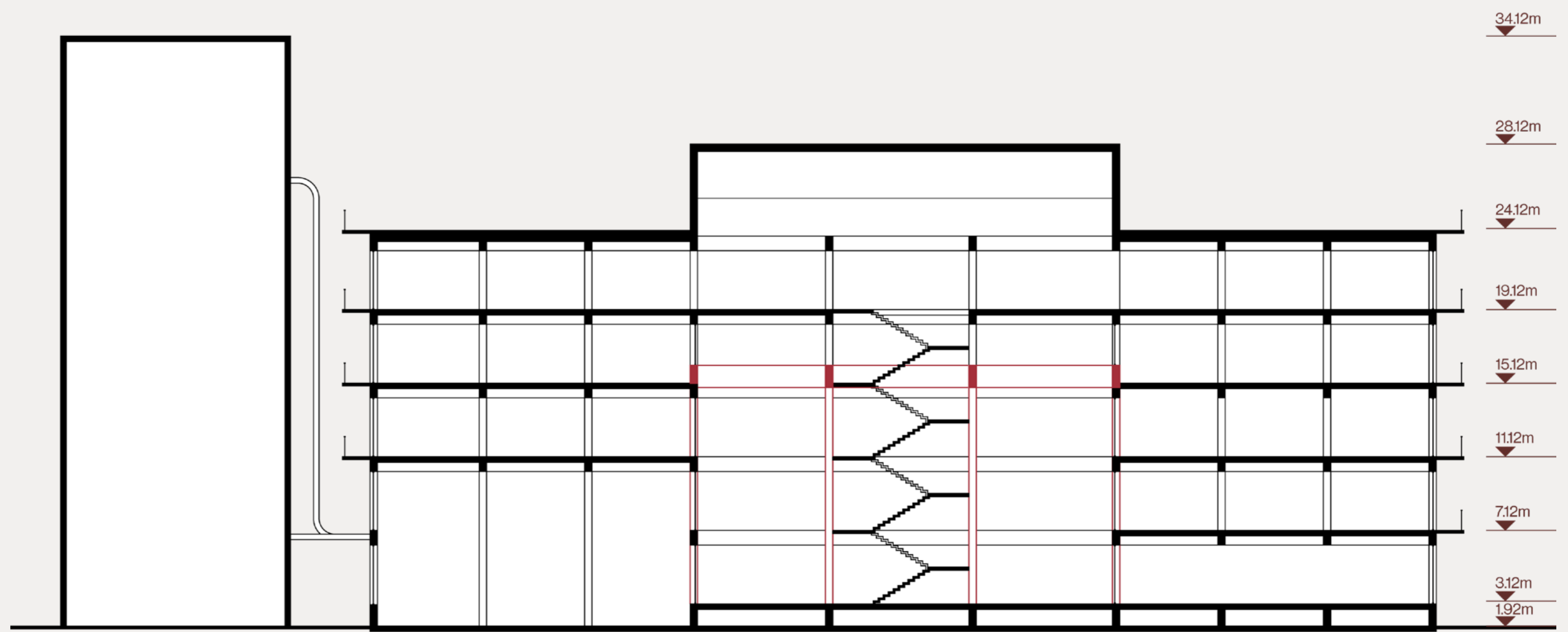


Fasad mot syd, skala 1:200

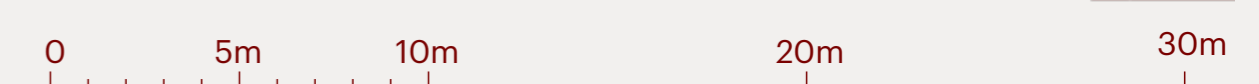
Funktion / Typ	Fas 1, m ²	Fas 2, m ²	Total, m ²
FKA			
Teknikrum / aggregat	650		650
Kyltorn	250		250
Pumpkällare	80		80
Summa FKA	980		980
Kontors- och publik verksamhet			
Kontorsverksamhet	2000	2200	4200
Co-working	1200		1200
Konferens	500		500
Restaraung och kök	500		500
Matsal och microkök	250		250
Entre och lobby	380		380
Gym	400		400
Summa Kontors- och publik	5230	2200	7430
Service			
Godsmottagning	70		70
Milörum	70		70
Cykelforvaring	150		150
Summa Service	290		290
Teknik			
Fläktrum	200		200
Sprinkler	50		50
Undercentral	90		90
El och Tele	30		30
Skyddsrum	90		90
Summa Teknik	460		460
Delsumma (före kommunikation)	6500	2200	9160
Kommunikation (ca 10%)			1000
BTA Total			10160

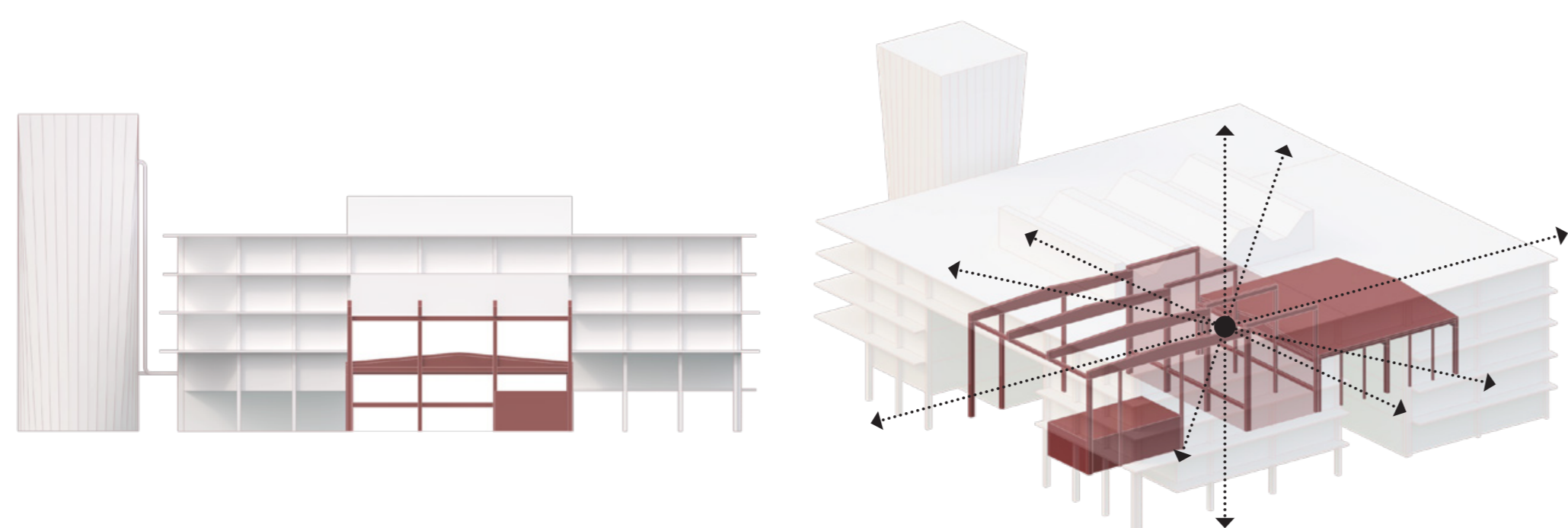


Sektion B-B, skala 1:200



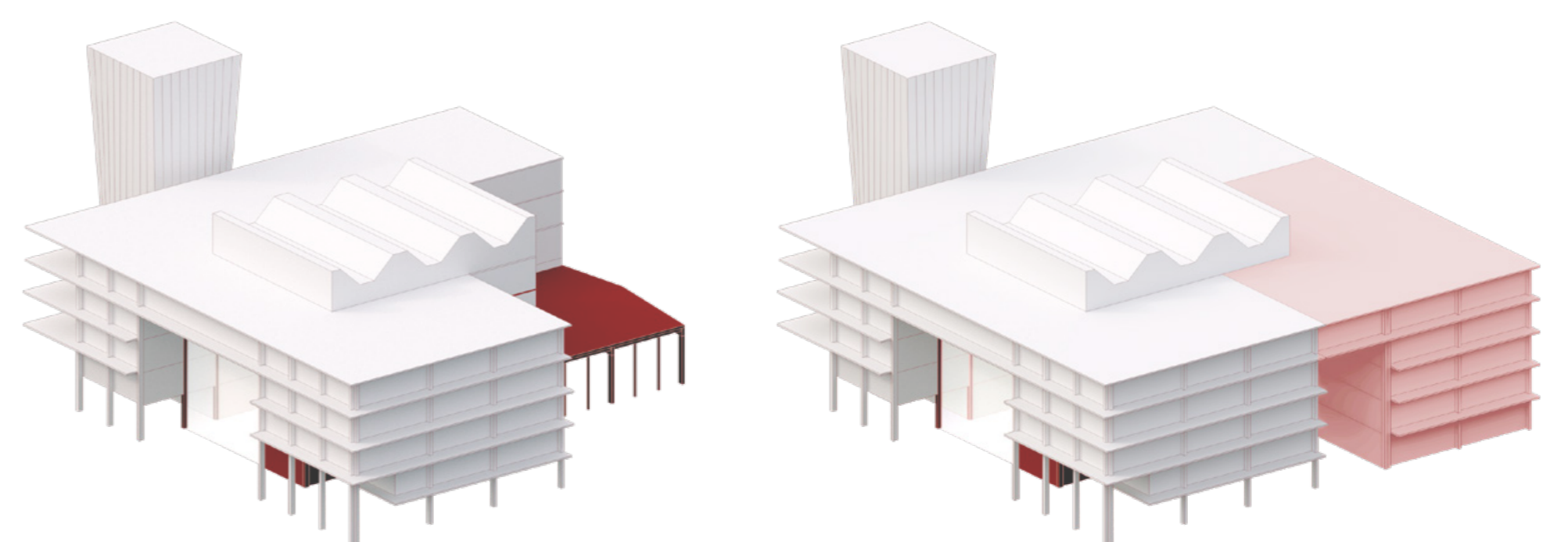
Sektion A-A, skala 1:200





BEVARANDE OCH UTVECKLING AV DEN BEFINTLIGA BYGGNADEN

Den tidigare Eternitrörsfabrikens stomme bevaras och anpassas för att skapa byggnadens centrala, offentliga delar och viktiga gångstråk.

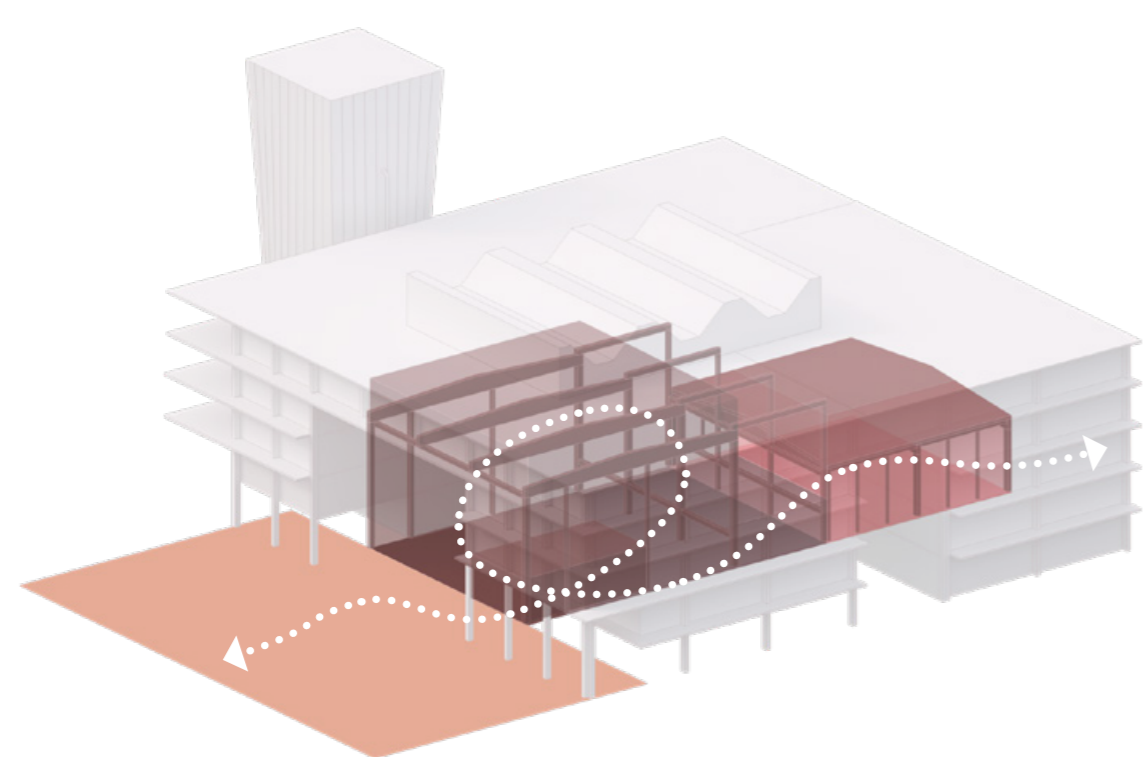


Etapp 1

Etapp 2

ETAPPER

Byggnaden är planerad för att fungera fullt ut redan i första etappen och blir därmed tidigt en viktig mötesplats i Norra Västerport.

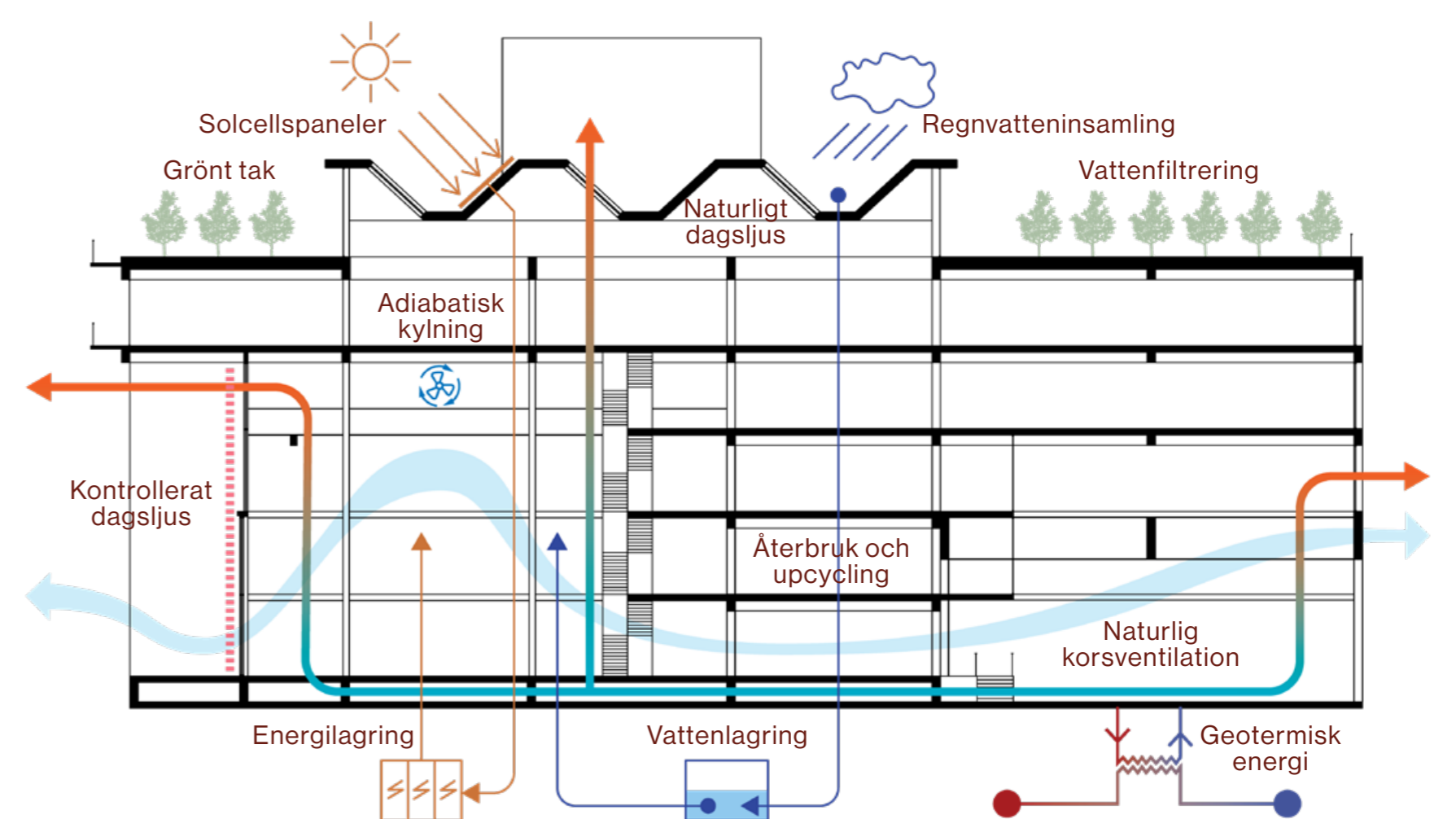


OFFENTLIGA YTOR

Den bevarade stommen bildar tillsammans med kajtorget ett öppet och sammanhängande stråk genom byggnaden. Ytorna kan användas flexibelt – antingen för mindre evenemang var för sig eller samlade vid större tillfällen. En öppningsbar entréport, 8 meter hög, skapar en tydlig och smidig koppling mellan torget vid vattnet och byggnadens huvudentré.

HÅLLBARHET

Projektet har som mål att minimera klimatpåverkan över byggnadens livscykel. Stommen bygger på modulär prefabricering i ECO-betong och stål, kombinerat med CLT-trä i övre våningsplan för större spännvidder och reducerad vikt. Systemet är modulärt och utformat för demontering, vilket möjliggör framtida anpassning och återbruk.



Principer för cirkulär ekonomi tillämpas genom återanvändning av befintliga strukturer och komponenter. Stora Hallens och den tidigare lastbilshallens pelar-balksystem bevaras och förstärks.

Utvalda byggnadsdelar återbrukas, exempelvis original skjutportar för ny lastkaj och ståltraverser anpassade för belysning i Stora Hallen. Ytterligare stål- och betongelement utvärderas för återbruk som möbler och platsanpassade installationer.

Byggnadens miljöprestanda understöds av passiva strategier. Tvärvventilation uppnås genom att leda luftflödet in i det centrala atriet, där varm luft stiger och avleds genom taköppningar. Öppningsbara fasader samt syd- och öst-orienterade terrasser ger naturlig solavskärmning och minskar övertemperatur. Det upphöjda markplanet ger skydd mot översvämning samtidigt som det rymmer integrerade system för värme och ventilation.