



Juryutlåtande
Allmän arkitekttävling om

MAGASIN 7



INNEHÅLL

JURYNS BESLUT - 3

KORT OM TÄVLINGEN - 4

JURYNS GENERELLA BEDÖMNING - 6

JURYNS OMDÖMEN - 13

GENOMFÖRANDE AV TÄVLINGEN - 46

BEDÖMNINGSKRITERIER - 48

Den allmänna projekttävlingen om gestaltningen av Magasin 7 med de nya funktionerna; en teknisk fjärrkyla-anläggning och ackumulatortank, kontor och co-working med sina stödfunktioner samt förslag till olika publika besöksmål, är avgjord.

JURYNS BESLUT

Efter avslutad bedömning har juryn utsett förslaget **Kreativ kust** till vinnare och rekommenderar förslaget för fortsatt bearbetning och genomförande.

TACK till alla team

Juryn vill rikta ett varmt tack för det stora engagemang som de deltagande teamen har visat genom den mångfald av intressanta och kreativa förslag som inkommit i tävlingen.

Juryns underskrifter:


Charlotte Sahén Johansson

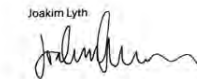

Cuneyt Alkan


Fabian Reppen


Filippo Plate


Maria Söderlund


Michael Samuelsson


Joakim Lyth

Tävlingsfunktionär Laila Eklund, inköpsstrateg och bolagsjurist på VFAB, har kontrollerat riktigheten i tillvägagångssättet av juryns utnämning av pristagare och hedersnämning.

KORT OM TÄVLINGENS BAKGRUND



Tävlingsområdet Magasin 7 ligger strategiskt i Varberg intill hamnen, vattnet och den nya framväxande stadsdelen Västerport som planeras med målet att bli ett levande och blandat område som förstärker kopplingen mellan staden och havet. Magasin 7 kommer bli en viktig utpost i utvecklingen av stadsdelen.

Idag består Varbergs kommun av närmare 70 000 invånare och befolkningen väntas öka ytterligare. Tre projekt bildar tillsammans ett stort stadsutvecklingsprojekt i Varberg; Farehamnens flytt åt nordväst, anläggning av Västkustbanan med dubbelspår i tunnel och utveckling av Västerport till en ny attraktiv stadsdel.

Järnvägsspåren har nu grävts ner och industrihamnen har flyttats vilket frigör stora markytor där staden kan växa västerut, mot havet.

Framtida placering
av Magasin 7



TÄVLINGSUPPGIFTEN

Uppgiften innebar att gestalta Magasin 7 med en eller flera byggnader till en helhet som kan uppföras i etapper och som ska utgöra ett första steg för utvecklingen i Norra Västerport.

Att visa hur de utrymmeskrävande och funktionsstyrda delarna i Magasin 7 kan kombineras med byggnader för kommersiella verksamheter. Hänsyn skulle tas till hur allmänheten kan tänkas uppleva arkitekturen och platsen i förhållande till Norra Västerport och i förlängningen Varberg stad. I uppgiften ingick även att förhålla sig till industri- landskapet väster om tävlingsområdet.

De ingående delarna var:

- Fjärrkyleanläggning inklusive ackumulatortank och produktionsanläggning
- Kontor med co-working
- Centrumverksamhet
- Besöksanläggning

JURYNS GENERELLA BEDÖMNING

OM TÄVLINGSUPPGIFTEN

Uppgiften var öppet formulerad med ett program som rymmer en rad olika funktioner; den tekniska fjärrkyleanläggningen och den höga ackumulator-tanken, kontor och co-working med sina stödfunktioner samt förslag till olika publika besöksmål.

Förutom det varierade funktionsprogrammet har de tävlande behövt förhålla sig till den befintliga miljön och den framtida bebyggelsen. Det har inneburit ställnings-taganden avseende bevarande eller ej, skalan och samspelet mellan nytt och gammalt samt mellan hamnen och det framtida Västerport.

Uppgiften har varit utmanande och har gett ett resultat med stor spännvidd och därigenom ökad kunskap om hur platsen kan utvecklas. Viktiga över-gripande aspekter som identifierades och diskuterades under juryarbetet var; kontorsuthyrning som en motor i projektets ekonomi, siluetten dvs hur projektet avtecknar sig, förhåller sig till och inordnar sig i stadens siluett, hållbarheten i gestaltningen, hur platsen tagits omhand och mötet med besökare samt etappindelningen som får stor påverkan i genomförandet.

DEN ARKITEKTONISKA GESTALTNINGEN

I det inkomna materialet syns ett antal olika grepp för att övergripande ta sig an uppgiften. Juryn ser att förslagen kan delas in i två huvudgrupper:

1. En större samlad byggnadskropp

2. En samling av flera byggnader:

- lameller flankerar Eternitrörsfabrikens högdal
- kontorsbyggnaden bildar en fond bakom Eternitrörsfabrikens högdal
- flera fristående byggnadskroppar, mer eller mindre sammanhållna

VÄGVALEN HAR FÖR- OCH NACKDELAR

Att lösa uppgiften genom en samlad volym visar en vilja att inordna sig i stadens mönster medan en lösning med ett mer uppbrutet angreppssätt ger möjlighet att skapa en övergång mellan den framtida stadsdelens struktur och det historiska hamnarvet. Relativt tidigt i juryprocessen såg juryn att det fanns klara fördelar med att bryta ner projektet i flera delar.

I en samlad byggnad är dock förhållandet mellan fotavtrycket och fasadarean gynnsam. En enhetlig stor volym ger å andra sidan djupa och därigenom mer svårutnyttjade våningsplan. Ett atrium vänder sig inåt och behöver aktiveras exempelvis genom en trappa eller ett hisspaket som ger dynamik åt rummet.

Att lösa uppgiften med flera byggnader ger större möjlighet att optimera måtten för att skapa användbara ytor och effektiva kontor. Hur volymerna fördelas möjliggör även gynnsamma mikroklimat mellan byggnaderna som kan stötta publika funktioner.

Graden av rationalitet i konstruktionen av byggnadsvolymer likasom materialvalen påverkar byggbarhet, genomförbarhet och klimatavtrycket.

UTBREDNING AV BYGGNAD JÄMTE GRÖNYTA

I vilken grad markytan tas i anspråk av de nya byggnaderna skiljer sig mellan förslagen. Några fyller ut en stor del av ytan medan andra lämnar mer fritt. Den fria ytan är i vissa fall sparsmakat redovisad medan andra föreslår omfattande grönytor med träd och planteringar.

I vilken utsträckning utomhusytan kan komma allmänheten till del är av vikt. I det avseendet är det inte storleken på ytan som är viktigast utan att den är användbar och har kvaliteter; att den är solig, vindskyddad, har utsikt mot staden eller blickar ut över vattnet.

En stor utomhusyta behöver vägas mot kostnader, drift och underhåll, liksom frågor om de uthyrningsbara ytor som hade skapats genom större andel bebyggd mark.

TORN OCH TEKNIK

Akkumulatortankens torn redovisas i flertalet förslag som en fristående enhet där platsen för tanken varierar inom tävlingsområdet. Tanken blir i några förslag en tydlig spelare i en ensemble av byggnadskroppar och ger spänning åt kompositionen men i vissa fall kan den upplevas ställa sig för och skymma vyer och ljusinsläpp.

I de fall där tanken har integrerats i en större byggnad har juryn diskuterat i vilken grad det ger en extra dimension åt upplevelsen av rummet och ställt den mot de ytor runt om tanken som kan bli svåra att nyttja.

Fjärrkylans teknikbyggnad blir av naturliga skäl en sluten byggnad. Något team föreslår dock en uppglasning ur pedagogiskt syfte. Stora glasytor är dock kostnadsdrivande.

I ett flertal förslag har fjärrkyla-anläggningen integrerats i en byggnad. Det kan vara till nackdel om dess mått har blivit styrande för verksamheter som placerats ovanpå och som därigenom förlorar i kvalitet. Till exempel ett kontor där balansen mellan dagsljusbelyst yta och den mörka kärnan inte kan optimeras på grund av fjärrkylans utbredning. Andra aspekter av en integrerad tank och/eller teknikbyggnad är utrustningens åtkomlighet, underhålls- samt förvaltningsfrågor. Ytterligare en fråga är den problematik som kan uppstå vid en eventuell framtida försäljning av byggnaden.

UR STADENS PERSPEKTIV

Magasin 7 utgör en fond och ger en siluett i stadens norra del samtidigt som det blir en målpunkt i den inre hamnens utbyggnad. Magasinet kan också bli en port till en framtida utveckling norrut. Relationen med omgivningen är alltså av stor vikt. Magasin 7 bör vända sig mot allmän plats och mot den nya stadsdelen men även ha en öppen dörr mot norr. Det kan vara en fördel att placera byggnader som kan utgöra ett visst skydd mot väster där hamnverksamheten fortsatt pågår.

ETAPPER

Redovisningen av byggnadsetapperna skiljer sig mellan förslagen. I vissa fall är den genomtänkt och visar förståelse för byggprocessen medan andra team verkar ha fäst mindre vikt vid denna fråga och etapperna framstår i det närmaste som påklistrade i efterhand.

Att föreställa sig hur förslagen upplevs under de olika faserna, det vill säga när den första etappen är byggd och i väntan på nästa samt hur det fullt utbyggda Magasin 7 framstår har varit en central fråga under bedömningen. Etapperna påverkar inte bara upplevelsen av volymerna, utan även byggbarhet, konstruktion och uthyrningsbarhet genom de störningsmoment som kan förväntas uppstå under senare etapper. En god etappindelning ger minimerad ”sårityta”. En lång fasad som ska byggas emot eller ett tak som ska byggas på är riskfyllt och kostsamt. Likaså är trapphus och hissar installationer som är dyra och har därmed stor påverkan på etappindelning. Att ”bygga på” en hiss är mycket svårt.

VÄDERSTRECK

Hur de tävlande har valt att forma sina förslag får olika konsekvenser; om fokus vänds söderut mot staden och ges möjlighet att samspela med stadskärnan och fästningen på andra sidan vattnet, om det vänds mot sydöst och tydligt kopplar till den nya framväxande stadsdelen eller vänder sig västerut mot havet och kvällssolen men samtidigt mot den pågående och fortlöpande hamnverksamheten. Juryn har också sett förslag utformade med ett mer inåtvänt fokus där byggnaden samspelar i lägre grad med sin omgivning och lika gärna kunde ha placerats någon annan stans än på denna plats.

HÅLLBARHET OCH KLIMATPÅVERKAN

Under byggskedet påverkar byggnadens form, konstruktion och materialval dess hållbarhet.

Bevarande av befintliga stommen har bedömts positivt för såväl klimatpåverkan som bevarandet av platsens historiska arv. Förslag som kompletterat med trästomme eller hybridstomme erbjuder ett lägre klimatavtryck än de i betong och stål. Potentialen att använda klimatförbättrade och återvunna alternativ till betong och stål har övervägts i de förslag där dessa material dominerar. De fördyrningar som utbyten skulle innebära har också vägts in i bedömningen.

När det gäller fasadsystem och material bedöms dubbla fasader ge ett högt klimatavtryck, likaså en fasad som är maximalt uppglasad och där frågor om solvärmelaster också spelar in och påverkar drift och förvaltningsskedet. En avvägd fasad bestående av trä och glas, av tegel och glas, eller aluplåt och glas erbjuder ett lägre klimatavtryck.

En mer samlad och monolitisk byggnad kan få ett förhållande mellan fotavtrycket och mängden fasadyta som är gynnsam utifrån klimatpåverkan. På samma gång kan ett förslag där byggnaderna är uppdelade

i flera ge en mer fördelaktig situation avseende hur projektet integreras på platsen och tar hand om sociala frågor som att bjuda in besökare och hyresgäster. Detsamma gäller att ej bebyggd yta kan användas för blågröna lösningar som kan ge ekosystemtjänster och erbjuda lösningar för ökad klimatanpassning.

Den stora majoriteten bevarar stommen i Eternitrörsfabrikens högdal och låter den integreras i ett nytt sammanhang, mer eller mindre synligt. I förslaget Aeternitas tas stommen ned och monteras in i den nya byggnadens fasadkonstruktion. I förslaget Pharos lämnas stommen öppen likt en gigantisk pergola som definierar det stora uterummet.

Majoriteten förslag bevarar skyddsrummet vilket är en stor miljömässig besparing som ger lägre klimatavtryck.

Flera förslag förhåller sig även medvetet till Gipsladan strax utanför tävlingsområdet gällande avstånd, utformning av nya byggnader och den plats som skapas av mellanrummen. Detta är positivt för platsens utveckling.

EKONOMISK KALKYL

Ett antal representativa förslag valdes ut för en översiktlig beräkning av kostnader och den visade på rimliga nivåer utifrån arrangörens budget.

Diskussioner har även förts om hur effektiva och funktionella verksamhetsytor påverkar ett projekts ekonomi i ett längre perspektiv. Det vill säga de intäkter ett väl utformat projekt kan komma att generera.

Kontorens hyresintäkter hjälper även till att bekosta andra funktioner och publika delar som gör att platsen kan ge något tillbaka till besökare och medborgare.

KONTOR OCH CO-WORKING, PUBLIKA YTOR

Under bedömningen blev det tydligt att kontorsytornas mått och orientering är en viktig fråga. Tillgång till utsikt, dagsljus, placering av entréer och stödfunktioner påverkar attraktiviteten och därmed möjligheten till uthyrning.

Mängden lokalyta samt att den kan delas in på ett smart och funktionellt sätt är viktiga faktorer. I det avseendet är trapphus och hissars placering avgörande.

En byggnad som till största delen fylls med kontor kommer vara privat, fylld av arbetsplatser och därmed befolkad under dagtid. Publika funktioner som adderas kan bli målpunkter som bidrar till att platsen befolkas under kvällar och helger.

En avvägning mellan takterrasser och användbara utomhusytor på marken är viktig genom att takens ytor och gröna rum blir exklusiva och enbart tillgängliga för hyresgäster. Ytor på marknivå mot kajen och runt om den nya anläggningen kan däremot bli tillgängliga för både besökare och hyresgäster samt kan bli målpunkter längs kajpromenaden.

MARK OCH NIVÅER SAMT VÄXTVAL

Förslagen förhåller sig olika till dagens befintliga marknivåer och den föreslagna marknivåhöjningen för att möta framtida klimatförändring. En del förslag skapar instängda områden när man bibehåller gamla höjden för eternitladan på +1,92. Några har föreslagit översvämningsbara konstruktioner och plantering av grönstrukturer på de befintliga nivåerna utan vidare kommentarer.

Flera av övriga förslag föreslår olika typer av uppbyggnad och bearbetning av marknivåerna för att beakta översvämningsproblematiken, samtidigt omhändertar och skapa kvaliteter i de tillskapade utomhusmiljöerna. I det fortsatta projektet kommer frågan behöva bearbetas vidare för att nå en optimal lösning.

Allmän plats kommer att höjas till en plushöjd på 3,12 meter. Om trädplantering föreslås bedöms det mest effektivt att planera ovanpå befintlig mark medan att gräva sig ner kan riskera att bli en temporär lösning.

De flesta förslag redovisar höga stamträd med underplantering av gräs och perenner. En mer successionsartad plantering bedöms fungera bättre.

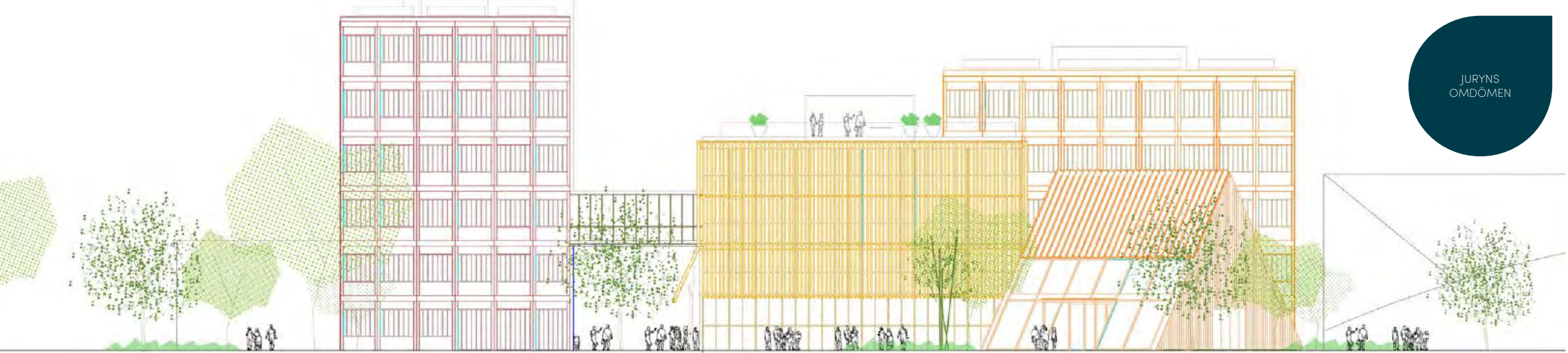
LJUSSÄTTNING

I kommande projekt behöver ljussättning av byggnader och ackumulatortanken studeras noga utifrån hamnverksamheten och sjöfarten samt utifrån djurlivet på platsen.

KÄRNAN

Juryn konstaterar att Eternitrörsfabriken är kärnan i en stor majoritet av förslagen. Den har hanterats och bearbetats på en rad olika sätt.

JURYNS OMDÖMEN



VINNARE: KREATIV KUST

EGA Erik Giudice Architecture

Kreativ kust är det förslag som efter avslutad bedömning mest övertygande har svarat på uppgiften om Magasin 7 med nya funktioner i en ny gestaltning. Med inlevelseförmåga och förståelse för platsen har förslagsställarna stakat ut en tydlig väg för att kunna möta utmaningar och behov i projektet efter tävlingen. De handlar om skalan, förankring på platsen och i staden, etappindelning och fördelningen av olika verksamhetsytor och besöksmål.

Förslaget är lekfullt och följsamt genom att fånga upp karaktäristiska former och föreslå omtolkningar av befintliga byggnader. De föreslagna återvunna materialen blir både en påminnelse om tidigare liv på platsen och visar en hållbar väg framåt.





KONCEPT MED ATTRAKTIONSKRAFT

Förslaget Kreativ kust bryter ner skalan för att möta omgivningen och fördelar programmet över flera byggnader. Det gör att Magasin 7 kan växa fram över tid och byggnaderna kan tas i bruk efterhand och ge liv till platsen redan i ett tidigt skede.

Kreativ kust bär på en vilja och lekfullhet genom byggnadernas olika former och återvunna material. De bildar en sorts dynamiskt kluster av olika individer med stark karaktär. Utomhusrum bildas i alla riktningar och möjligheten att kombinera olika verksamhets- ytor och publika funktioner är stor.

Sammantaget bedöms detta kunna skapa den attraktionskraft som är viktig för projektet som helhet. Kreativ kust ger tillbaka till såväl staden, besökaren och medborgaren som till de framtida hyresgästerna.

Att förslaget har en disposition utan barriärer underlättar även den fortsatta utvecklingen av Norra Västerport.

ETERNITRÖRSFABRIKEN BEVARAS

Eternitrörsfabrikens högdal bevaras och känns igen genom sin form. Den är klädd i en fasad som gör att den gamla byggnaden anas bakom ett raster av ribbor framför en glasfasad. Andelen glas bedöms dock vara väl stor och bör kunna kompletteras av tätare delar. Här i anläggningens hjärta ryms lobby, konferens, co-working och matsal. Längre upp tar kontorsytor vid.

Även en mindre del av fabriken lågdal bevaras och omvandlas till ett gym.





SAMMANKOPPLADE KONTOR

De två nya kontorshusen som i markplan är fristående kopplas i plan två samman och ger ett flöde genom de tre kontorskropparna. Det är en smart lösning som bidrar till flexibilitet och möjlighet till olikstora kontorsytor. Denna lösning borgar för att passa en mångfald hyresgäster som i sin tur kan ges möjlighet att växa/krympa över tid inom Magasin 7 och mindre verksamheter kan ges chans att skapa sin egen identitet. Juryn bedömer att även plan tre skulle kunna kopplas på samma sätt vilket skulle förstärka greppet.

Fördelningen av kontoren över de tre byggnaderna som är förskjutna till varandra gör att de vänder sig med utblickar åt alla håll vilket höjer kvaliteten på ytorna. Terrassen på fabriksbyggnadens tak tillför ytterligare kvaliteter genom möjlighet till utevistelse med grönska och utblickar. Denna yta bör balanseras av insatser på markplan.

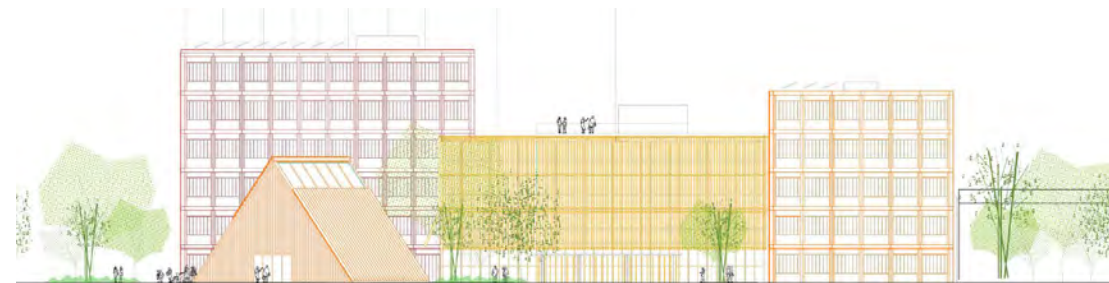
TEKNIKEN MOT HAMNEN

Fjärrkylans teknikbyggnad är placerad i områdets nordvästra del och strax intill står kyltornet. Tankens antydning till gestaltning med en beklädnad i en kulört gradient framstår som ett spännande element och kan bidra med visuell upplevelse för såväl allmänheten som passerar förbi eller befinner sig på andra sidan vattnet som för hyresgästerna som har den i sitt nära blickfång. Juryn konstaterar fördelen i att teknikbyggnaden och tanken ger ett visst skydd i mötet med hamnverksamheten men tankens exakta placering bör undersökas då den nu upplevs aningen inklämd.

GIPSLADANS FORM OMTOLKAS I RESTAURANGEN

Den triangulära restaurangbyggnadens volym fångar upp den karaktäristiska Gipsladans form. Den mindre volymen har placerats något vinklad mot den avlånga befintliga Gipsladan och mellan dem uppstår en plats som lämpar sig väl för uteservering. I den större skalan samspelar dessa båda byggnader med takformer och byggnadsvolymer som avtecknar sig i Varbergs fästning på andra sidan vattnet. Det skapar igenkänning på ett tilltalande sätt. Den publika restaurangfunktionen kan i sig bli en målpunkt som gagnar både hyresgäster och allmänhet.

Juryn ser en viss risk i en byggnad med så tydlig funktion men anser att fördelarna och den attraktion som restaurangen kan bidra med väger över.



TYDLIGA UTERUM I ALLA RIKTNINGAR

Kreativ kust knyter an till omgivningen i allriktningar och dispositionen ger utemiljöer som drar nytta av platsens möjligheter och gör att ett gynnsamt mikroklimat kan skapas på flera ställen.

Juryn ser tre tydliga publika rum;

Det centralt belägna torget ramas in av byggnader och grönska och vänder sig naturligt söderut mot kajstråket och vattnet. I restaurangbyggnadens vinklade placering gentemot Gipsladan uppstår attraktiva förutsättningar för uteservering.

Inom ramen som klustret ger uppstår även ett publikt rum som vetter åt öster. Här antyds en trädgård samt cykelparkering. Juryn ser kvaliteter i att i detta läge kunna knyta an till den befintliga och den framväxande nya bostadsbebyggelsen i en möjlig torgbildning.

Det tredje rummet skapas mellan fjärrkyleanläggningen och kontoren och riktar sig huvudsakligen norrut och i viss mån även västerut. Detta rum är mindre tydligt och behöver studeras vidare i samband med den exakta placeringen av kyltornet men juryn ser möjligheter till att forma ett rum med en annan karaktär som kompletterar de övriga två och som har potential att koppla anläggningen mot norr utan att fabriken lågdel behöver rivas.

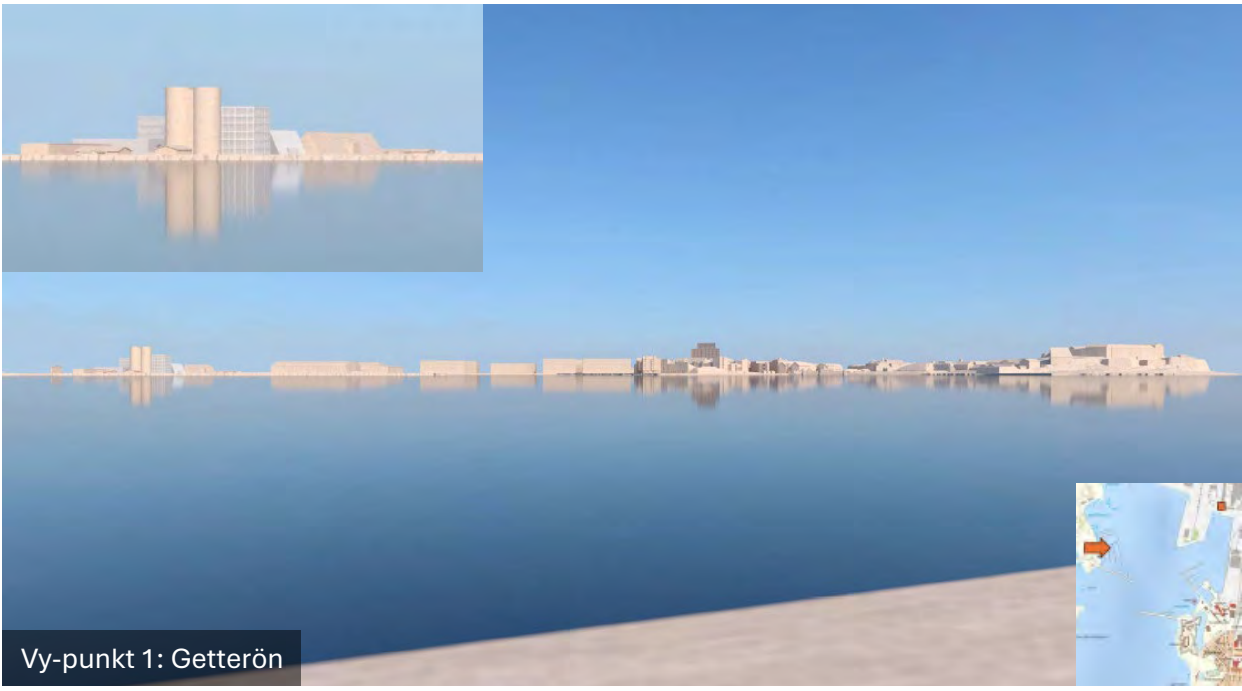


BYGGA I ETAPPER

Förslaget lämpar sig väl, genom de skilda byggnadsvolymer, för bygge i etapper. Juryn ser med fördel hur platsen kan etableras och bilda en målpunkt redan under ett första skede och därefter växa fram i den takt som är lämplig.

ÅTERBRUKAT MATERIAL

Kreativ kust är tänkt att uppföras med återbrukat tegel i kontorshusens fasader. Likaså föreslås restaurangen och Eternitrörsfabrikens fasader bestå av återbrukade material såsom aluminiumplåt. Juryn ser här utmaningar men även potential genom att gestaltningens brokighet tycks tåla att anpassas till de bäst lämpade material som finns tillgängliga under genomförandet. Förslaget bär därmed en inneboende flexibilitet och byggnaderna kan gestaltas på olika sätt och med olika material där merparten kan vara återbrukade medan andra kan vara nya.



Vy-punkt 1: Getterön



Vy-punkt 2: Fästningen



Vy-punkt 3: Hooken/Kajpromenaden



Vy-punkt 4: Astrid på Skärets Park/Kajpromenaden

Varbergs Fastighets AB

FORTSATT PROCESS

Förslaget bygger på ett starkt gestaltningskoncept som har övertygat juryn. I den fortsatta processen behöver följande frågor studeras fördjupat:

Det är av stor vikt i fortsatt projekt att såväl hållbarhets- byggbarhets- och gestaltningskompetensen beaktas och samverkar i varje skede av projektets framväxt så att material och komponenter som väljs bildar en attraktiv och hållbar helhet inom ramen för konceptet.

Studera kontorsplanerna och de nya kontorsbyggnadernas utbredning för att ytterligare optimera funktioner och flöden. Exempelvis behöver mötet mellan den nordöstra huskroppen och Eternitrörsfabriken studeras vidare.

Undersök om den förbindelsegång som kopplar samman den sydvästra huskroppen med Eternitrörsfabriken kan utökas till att även koppla samman plan tre samt studera dess breddmått och angoringspunkter.

Den södra högre kontorsbyggnaden bör kunna breddas något för att optimera ytorna medan byggnaden på andra sidan Eternitrörsfabriken eventuellt kan bli något slankare av samma skäl.

Läget för hissar och trappor kan justeras för en mer generös yta i entréplanet.

Se över och minska andelen glas i Eternitrörsfabrikens fasad. Undersök om delar av fasaden bakom ribborna kan vara tät.

Se över tankens exakta placering för att optimera flöden, ytor och utblickar såväl utomhus som från insidan. Hur dess fasad slutgiltigt utformas blir viktigt för kontoren som vetter mot tanken.

Överväg att flytta eller dela upp cykelparkeringen för att säkerställa kvaliteter i trädgården och utomhusrummet mot öster. Undersök alternativ placering av undercentralen.

Det smala gattet mellan den norra kontorsbyggnaden och gymmet kan med fördel ses över och juryn menar att det eventuellt kan utgå. Ytans användbarhet och kvalitet behöver ställas mot frågor om drift och underhåll.

Utred hur markhöjder ska omhändertas, beakta och beakta skyfalls-hantering i kommande projekt samt utveckla grönytorna i förslaget.

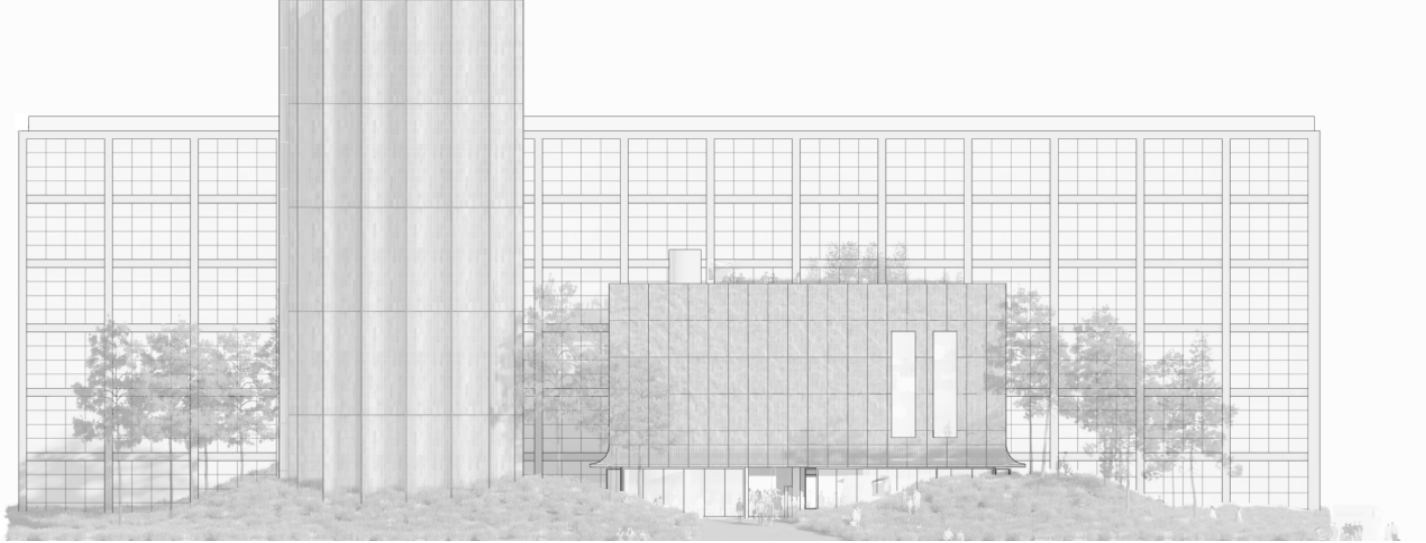
ANDRA PLATS: IVAR

White arkitekter, Göteborg

Ivar är ett väl genomarbetat förslag som bygger på en tydlig idé om ett nytt landskap där tre byggnader bereds plats; den bevarade fabriken i ny grön skepnad, det avlånga uppglasade kontorshuset och den höga plåtklädda ackumulatortanken. Tillsammans utgör de en avvägd ensemble av byggnadsvolymer som samspelar väl.

Varbergs Fastighets AB





LANDSKAPET ÄR FÖRST UT

Ett böljande grönt landskap anläggs när marken höjs. De nya kullarna med växter ur den Halländska floran föreslås vara först ut på platsen och skapar läplatser inom området. En kvalitet på en ofta vindpinad plats.

Jury n anser att förslaget sticker ut avseendet sin kreativa lösning för att hantera markhöjning, förorening från tidigare verksamheter, skapa ekosystemtjänster, samt en ökad grönytefaktor.

KONCEPT MED TREENIGHET

Kontorsbyggnaden, en långsträckt skiva placerad i den norra delen av tävlingsområdet, bildar fond till Eternitrörsfabrikens bevarade högdal. Dessa två byggnader, där fjärrkylan är integrerad i den väldiga skivan, kompletteras av ackumulatortankens torn och tillsammans bildar de tre en helhet med huvudsaklig riktning söderut. Det är ett starkt och tydligt grepp som slås fast på platsen och den kommande bebyggelsen kommer att behöva förhålla sig till detta. Det gör samtidigt att byggnaden kan upplevas vända ryggen till och bli en barriär mot norr och därmed försvåras mötet med ett framtida Norra Västerport. I en fortsatt process hade denna del behövt bearbetas för att kunna bjuda in till platsen även norrifrån. I söder bjuds omgivningen däremot in på ett bra sätt medan mötet med hamnen upplevs obearbetat.

Ur ett hyresgästperspektiv framstår tankens placering som mindre bra genom att en viss del av utsikten skymms. Även landskapet skulle behöva bearbetas för att optimeras utifrån aspekter om uthyrning.

RATIONELLT TÄNK

Den vidsträckta kontorsvolymen är rationellt utformad med trästomme och dubbelskalsfasad med ett yttre glasskikt och inre utfackningsväggar av trä. Här finns chans att skapa ett attraktivt ute/inne-rum tillgängligt för flera av hyresgästerna. Dubbelskalet hanterar även brandutrymning, solvärmelaster och ger generösa utblickar. Juryn höjer dock ett varnande finger för den snöficka som riskerar uppstå mellan skivan och den bevarade högdelen av fabriken.

Förslaget är utformat med inspiration från de stora staplar av gods som finns i Varbergs hamn. En spännande tanke men juryn ser en risk att byggnaden upplevs väl storskalig och mindre lockande för framtida hyresgäster.

Kyltornet och Eternitrörsfabriken gestaltas i en grön kulör genom en fasadbeklädnad av mjukt veckad aluminiumplåt respektive keramiska plattor. Den nya fasaden i den bevarade fabriksvolymen fångar upp de två ursprungliga avlånga fönsterslitsarna som här har placerats sidoordnat på sydfasaden. Det är en fin tanke att låta den äldre byggnaden göra ett avtryck men på samma gång anser juryn att fasaderna som helhet i denna del är alltför slutna för sin nya funktion och hade behövt erbjuda fler möjligheter till utblickar och ljusinsläpp.



STORSLAGEN RUMSVOLYM

Anläggningens huvudentré är förlagd till volymens östra sida. Här möts besökare och hyresgäster av ett väldigt rum med reception och en matmarknad med en eller flera restauranger. Det blir storslaget och kopplar samtidigt till den råare industrimiljön genom ett mått av kärv enkelhet som anas i gestaltningen genom exempelvis den synliga stommen och bevarade traversen.

I entrérummets bakkant finns två utkragande ytor, som är en förlängning av kontorshusets plan. Här placeras co-workingplatser. Ovanpå det bevarade skyddsrummet föreslås en scen eller en inomhusveranda. Denna yta är kopplad till fasadslitsarna och här belönas besökaren med ljus och utsikt. Entrérummet leder in i kontorsbyggnaden där ett inomhustorg tar vid med bland annat konferens varifrån man rör sig vidare inåt och uppåt i huset



ROBUSTA KONTOR

Kontorsytorna är välstuderade och bedöms fungera bra. Trapphus och hissar är placerade för att kunna dela av kontoren i en eller flera hyresgäster vilket är gynnsamt ur uthyrningsperspektiv. Dagsljus och utsiktsmöjlighet är här väl tillvaratagna. Fabriksdelens takterrass bedöms tillföra ytterligare kvaliteter genom plats för utevistelse, grönska och utblick. Dubbelglasfasaden ger möjlighet att skapa ett gemensamt rum mellan ute och inne som kan ge projektet en stor kvalitet. Detta bedöms kunna vara ännu mer användbart än en takterrass.

STOMME OCH FASADER

Trästommen bidrar positivt avseende klimatavtrycket för projektet och aluminiumplåt framstår som ett rationellt val för kyltornets beklädnad medan keramiska fasadplattor är energikrävande att framställa och därmed sämre ur hållbarhetssynpunkt.

För att minska projektets kostnader men bibehålla ett klimatavtryck som når projektmålen skulle en hybridstomme ha kunnat undersökas i en utveckling av projektet.

ETAPPER

Förslaget visar horisontell etappindelning vilket bedöms fungera mindre bra. I ett fortsatt projekt skulle etapperna behöva omarbetas.

TREDJE PLATS: PHAROS

PLH – Arkitekter A/S
BSV arkitekter & ingenjörer ab

Pharos bygger på en stark idé där minnet av Eternitrörsfabriken är central. Den avklädda fabriken stomme blir projektets hjärta, en utomhusplats som de nya byggnaderna grupperar sig runt.

Varbergs Fastighets AB



KONCEPT MED ÖPPEN MITTPUNKT

Förslaget rymmer vackra bilder där ett kluster av byggnader bryter ner skalan och anpassar sig väl till platsen. Tre kontorsbyggnader, den tekniska anläggningen och tankens kyltorn ramar in en öppen plats i projektets mittpunkt. Där står Eternitrörsfabrikens stomme kvar som ett minne av tidigare verksamhet, avklädd till ett skelett som definierar ett rum i det fria. Inom den norra lägre fabriksdelens struktur anläggs en grön gård för träning medan högdelens lämnas oprogrammerad och fri att nyttja för olika aktiviteter. Tillfälliga funktioner som konserter, marknader med mera kan tänkas ta plats här. Juryn ser potential i idén men ser även en risk eftersom platsen under stora delar av året är blåsig, blir skuggig och kan upplevas väl hård.

De tre kontorsbyggnaderna är sammankopplade av en förbindelsegång en våning upp och detta bedöms bidra positivt till projektet.

Byggnadernas fasadkoncept bygger på ett ramverk som bildas av stomsystemet med en fyllning av plåt. Tillsammans ger det ett intryck som påminner om hamnmiljön och det industriella arvet på platsen.

Fjärrkyla-anläggningen är placerad i det nordvästra hörnet medan ackumulatortanken står i motsatt hörn mot nordost. Tankens placering är inte optimal i förhållande till teknikbyggnaden och vattnet men bedöms kunna fungera.



KYLTORN SOM FYRTORN

En lång trappa/ramp slingrar upp längs tanken upp till en utsiktsplats formad som toppen på ett fyrtorn. Det är en tydlig och tilltalande lösning men som i detta läge riskerar att förväxlas med en verklig fyr. Rampen bedöms även vara fördyrande och skulle behöva omarbetas i en fortsättning av projektet.

BYGGNADENS PROGRAMFÖRDELNING

Den södra delen av den större kontorsbyggnaden rymmer reception, restaurang och matsal i entréplan. Restaurangen har ett attraktivt läge mot vattnet och kajstråket. Fasadlivet är här indraget och bildar en arkad med uteservering under tak. Relationen mellan höjden och djupet ger dock en väl stor utomhusvolym och indraget skulle kunna minskas till förmån för mer uthyrningsbar yta i entréplanet. På byggnadens tak föreslås en takterrass som avvägd mot grönyta i markplan och tillgänglighetsgrad kan berika projektet.

I den övre delen av byggnaden finns en stor sal för konferenser, föredrag eller konserter. Den visas uppglasad och öppen men beroende på sin funktion kommer den sannolikt oftast vara mörklägd. Genom att salen blockerar går man också miste om ett läge där kontorsytor av hög kvalitet med fri utsikt hade kunnat skapas.

Kontoren är bättre utformade i den östra byggnaden än i den västra där de bedöms mindre flexibla och där kontorsfilens djup gör att det blir svårt att få tillräckligt med dagsljus.



BETONGENS PROBLEMATIK

Den föreslagna betongstommen är problematisk ur flera aspekter. Dels utifrån hållbarhetsfrågan, dels rent konstruktivt såsom den är redovisad gällande dimensioner, risk för köldbryggor med mera. I en utveckling skulle stommen behöva omvandlas till en hybridstomme av trä och stål och den bedöms påverka och förändra förslaget gestaltning.

Att stå fast vid en betongstomme skulle förutsätta CO2-neutral betong och grönt stål. Dessa material är dock kostsamma och tillgången på dem är osäker.



HEDERSOMNÄMNANDE

HAMNEN TILLBAKA TILL STADEN

**Christensen och Co.
Thing och Brandt**

Idén att inte bara införliva ackumulatortanken i den större samlande byggnadskroppen utan att även låta den sväva visar på djärvhet och mod. Det spännande rummet som skapas i mötet mellan tanken och den rätvinkliga byggnadskroppen berikar Hamnen tillbaka till staden och tankens topp ger projektet en karaktäristisk siluett.



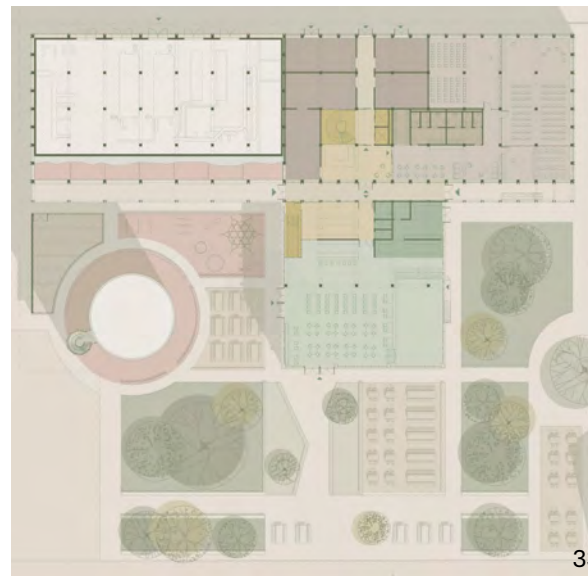


HEDERSOMNÄMNANDE

POLSTJÄRNAN

SAAHAAS

Förslaget lyfter särskilt det sociala perspektivet och bjuder in fler målgrupper till Magasin 7 genom klättring och gymverksamhet både i den bevarade uppglasade Eternitrörsfabriken och på ackumulatortankens kyltorn. Kontor, fysisk aktivitet och teknik för fjärrkyla förenas i Polstjärnan och skapar en destination i hamnen.



ÖVRIGA FÖRSLAG



3 RP

Æstetik AB

Förslaget visar en byggnad med en stark egen karaktär där de stora öppningarna ger ett spännande uttryck men ej tar vara på läget och utsikten mot vattnet. Juryn bedömer att förslaget genom detta grepp har svårt att smälta in på platsen och anknyta till omgivande befintlig och framväxande bebyggelse.



ATERNITAS

Sunnerö Arkitekter AB

En stor samlad byggnadsvolym där teknikbyggnaden integrerats. Förslagets fullt ut byggda gestalt har en intressant karaktär. Innan dess ser juryn dessvärre flera problem både gestaltnings- och konstruktionsmässigt.



AQUA

Belatchew

Föreslår flera byggnader i ett kluster. Utgår från funktion och teknik och tar fasta på det industriella formspråket och kopplar på så vis till platsen. Bedöms dock sammantaget inte ha den attraktionskraft som behövs för att locka hyresgäster och allmänhet till platsen.



ASSEMBLAGE

NAVJORD ARKITEKTUR AB

Bygger på befintlig byggnad med en träkonstruktion. Att byggnaden i fas två ställer sig framför denna bidrar negativt beroende på affärsmässiga aspekter avseende hyresgäster och uthyrningsbarhet. Det innebär också att själva konceptet för Assemblage är på plats först efter att fas två är genomförd. Förhållandet mellan fjärrkyla och tank är dock väl genomtänkt.

ÖVRIGA FÖRSLAG



ATRIA

ATILIER EMIL BÄCKSTRÖM AB

En stor sammanhållen volymen där teknikbyggnaden integrerats. Hörnen har formats genom konkava urgröpningar där den nordvästra ger plats för ackumulatortanken. Fasadutformningen och den inre gestaltningen av ljusgården är pampig och ger ett stadsmässigt uttryck som juryn menar för tankarna till exempelvis en byggnad för en bank.



BARCHESSA

NERVIN architecture ltd.

Ett förslag där två långsträckta byggnader i nord-sydlig riktning flankerar Eternitrörsfabriken. En fin plats skapas i sydöst mot kajen och den framväxande stadsdelen. Gestaltningen har ett formspråk som knyter an till platsen med sin industriella karaktär. Ett tydligt grepp som dock inte bedöms kunna bli tillräckligt lockande för både hyresgäster och besökare.



BLÅ ANKARET

Arkitekterna Krook & Tjäder i Göteborg AB

En samlad byggnad med trästomme och en fasad av blåfärgad keramik och mycket glas. Detta ger förslaget en tydlig identitet. I dess inre finns ett atrium där en stor spiraltrappa utgör blickfång - ett smart sätt att aktivera en ljusgård. Atriet hade med fördel kunnat aktiveras på fler sätt.

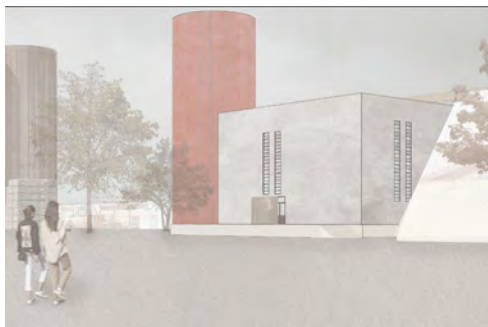


BRYGGA

Studio Holmberg Cespedes AB och Erik Ternstedt

En samlad kontorsbyggnad med en gestaltning som ansluter väl till dagens hamnmiljö. Teknikbyggnad och kyltorn är sidoplacerade. Sammantaget bedöms förslaget inte ha den attraktionskraft som behövs för att locka olika målgrupper till platsen.

ÖVRIGA FÖRSLAG



CAMPUS MAGASIN 7 - HERA

Jennie Nilsson Wirdemo

Det är lågmält och relativt sparsmakat redovisat. Kontorshusets gestaltning upplevs i mindre grad vara knuten till platsen. En genomtänkt etappindelning redovisas.



CYLINDER

Olle Arkitektur & Design AB

Förslaget bygger på ett koncept med tre cylinderformade byggnader. Dessa ska påminna om silorna och andra välvda former på platsen men greppet för snarare tankarna till Varbergs gamla oljecisterner. Att få effektiva kontor i runda volymer är svårt vilket här påverkar förslaget negativt.



FABRIK0011

Förstberg Ling AB

Fabriken står i centrum och omvandlas till besöksmål med plats för olika aktiviteter och att låta den stå som en lykta under kvällstid är en fin tanke. Nya tillägg placeras till största delen mot hamnen i väster. Kyltornet med en ramp syns i anläggningens mitt och gröna ytor finns mot söder och öster.

Den stora kontorsbyggnadens placering bedöms ej vara optimalt orienterad med sitt läge mot hamnen samt den helt uppglasade fasaden bedöms vara svår genomförd.



FRAMTIDSARVET

**Lipinski Arkitekter AB
Architektur Tobias Laukenmann
Studio André Pihl AB**

Förslaget med sina sadeltak för tankarna till högskolan på andra sidan vattnet. De två avlånga huvudbyggnaderna flankerar Eternitrörsfabriken och mot söder föreslås en byggnad utformad som en rad bodar vilket hjälper till att bryta ner skalan. Ett fint solläge skapas här. Bakom syns den inglasade bevarade fabriken. Juryn ser utmaningar i att få effektiva ytor under de sneda taken samt i konstruktionen av fabriken glassak. Att bygga två torn, för kyla respektive utsikt, bedöms orealistiskt.

ÖVRIGA FÖRSLAG



H.U.B.

Hässleberga Holding AB

En sammanhållen byggnad med artikulerade hörn. Anläggningen tycks ha slukat den befintliga fabriken och genom sin gestaltning signalerar den industri och kopplar till dagens situation men bedöms ha sämre förutsättningar att ansluta väl till den framtida stadsdelen. Kyltornets gestaltning med bakomliggande belysning och möjlighet till olika projiceringar är en spännande tanke.



HAMNEN OCH HAVET

Appell Arkitektkontor

Behåller den befintliga strukturen och byggs på med en massiv träkonstruktion. Teknikbyggnad och tank byggs ihop, placeras i väster och har getts en egen gestaltning. Det kan bli fina kontorsytor men förslaget bjuder inte in allmänheten i någon större grad förutom genom den södervända plats som skapas mellan de två volymerna. Denna kan bli en målpunkt för förbipasserande längs kajpromenaden. En tanke om olika utvecklingsmöjligheter finns dock förtjänstfullt redovisad.



HÄRBERG

Erik Jarlöv/Urban Design och Peter Lynch

En spektakulär fasad bestående av långa sammankopplade trälameller som bildar en struktur och för tankarna till närliggande Kärven, blir en pendang och utan tvekan ett blickfång. Juryn ser dock en risk för att lamellerna ställer sig i vägen för utsikten från insidan och ur affärsmässig synvinkel bedöms fördelningen av funktionsytor ej vara optimerad. Etappindelningen visar även på merkostnader genom sin utformning.



INFRA/STRUKTUR

GRIP+TORARP AB

En sorts industriromantik syns i förslagets visualiseringar som effektivt fångar upp kulörer från den befintliga situationen. Det koncept som redovisas bedöms dock bli svårsålt eftersom den stora byggnaden i fas två till stor del bär konceptet och tar plats framför byggnaden i fas ett varvid utsikten från denna försvinner. Viss otydlighet råder kring entréer där huvudentrén är förlagd i öst.

ÖVRIGA FÖRSLAG



KRAFTNAVET

dddd studios AB

En rationell byggnad som utstrålar tilltalande lätthet. Kyltornets gestaltning är spännande genom att skifta från att vara cirkulär till att högre upp formas kvadratisk. Förslaget sällar sig till gruppen av stor sammanhållen byggnad. Här har den omslutit den bevarade Eternitrörs-fabriken där kontorens offentliga delar och gångstråk placeras. Juryn anser att ankomsthallen blir underutnyttjad och vissa funktionsytor har placerats sämre ur affärsmässigt perspektiv. De generösa balkongytorna bedöms svåra att använda och förvalta.



KYLAREN

Arkkittehdit m3 Oy / M3 Arkitekter

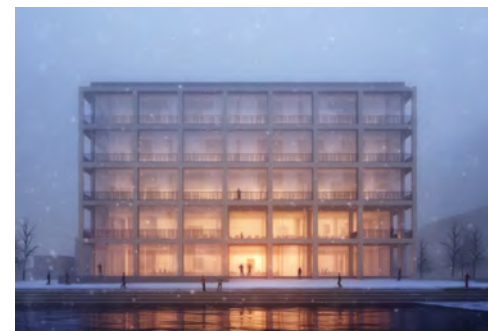
En samlad volym med integrerad tank. Byggnaden tar en stor yta i anspråk och upplevs sluten och i viss mån avvisande genom de täta solavskärmande fasaddelarna. Det är egensinnigt formgivet men lyckas något sämre med att knyta an till och bjuda in omgivningen.



LASTA LOSSA STUVA TRAVA

Gatun arkitekter AB

Byggnaden är formad som en enhetlig volym med ett rektangulärt fot-avtryck. Ackumulatortanken är friliggande tillsammans med fjärrkyla-anläggningen och dessa båda är plåtbeklädda med ett yttre hölje av sträckmetall som ger en lätt mönstrad effekt. Kontorsvolymens massiva gestalt upplevs vara mindre väl anpassad till platsen. Fasaden är utformad med en tydligt vertikal gestaltning som framstår något mindre väl platsanpassad.



LYKTA

L ARKKITEHDIT OY

Förslaget sticker ut genom att riva all befintlig bebyggelse. En byggnad delad i tre delar bestående av KL-trä i ett repetitivt rutnät med måtten 6 x 6 meter tar plats. Förslaget är tilltalande i sina proportioner och den större byggnaden har i översta våningen ett indrag som ger den en sorts krona. Att ej bevara någon del av den befintliga byggnaden påverkar hållbarheten negativt.

ÖVRIGA FÖRSLAG



M7 – ATT BYGGA STAD ÖVER TID

ARKITEKT GEORG REITAN

Förslaget har en tydlig nord-sydlig orientering med två byggnadskroppar varav den västra innehåller fjärrkylan och den östra den bevarade eternitrörsfabriken och här finns anläggningens huvudentré. Båda byggs på med kontorsytor i de övre planen. Genom sin utformning påminner dessa om en modern industribyggnad. Grönstrukturen som omgärdar byggnaden mjukar upp intrycket men det är högst oklart om detta är realistiskt. Den hårdgjorda ytan på platsen blir då påtaglig vilket förstärks av byggnadens utformning och fasadmaterial. Förslaget upplevs även vara stängt mot söder dels genom gestaltningen och det slutna trapphuset utanför den västra byggnaden dels med parken/skogen som skärmar av mot kajpromenaden.



MAGASIN 7 – EN NY MÖTESPLATS I HAMNEN

Lundgaard & Tranberg Arkitekter A/S

Förslaget visar hur de bevarade och till stor del uppglasade delarna kompletteras med en kontorsbyggnad mot väster i den första etappen. Formspråket med det välvda taket är lånat från andra befintliga byggnader i området. I etapp två byggs ännu en kontorsbyggnad med en öst-västlig riktning. De båda byggnadskropparna är placerade i den bakre delen av tävlingsområdet och ger intryck av att trängas på den ytan. Framför anläggningen föreslås däremot en stor öppen yta. Bredden ger djupa kontorsytor vilket påverkar negativt avseende dagsljusinsläpp. Kyltornet är placerat mellan Eternitrörsfabriken och Gipsladan vilket ger en sämre koppling till fjärrkyla-anläggningen.



MAGASIN 7 - EN PLATS ATT MÖTAS MELLAN STAD OCH NATUR

Arkitektur & Byggnadsvård i Örebro AB

Juryn ser inlevelse i förslaget. Bevarade delar kompletteras mot söder och föreslås användas för centrumverksamhet och besöksanläggning. Teknik dockas på från väster och kyltornet placeras fritt i nordväst. Kontorsytor finns i de övre planen av anläggningen. Fördelningen av programmet och etappindelningen skapar dock svårigheter avseende genomförande.



MINNE OCH MÄRKE

Dan Boson Arkitektur AB

Utmärker sig genom både formen och skalan genom de lägre volymerna som påminner om bruksbyggnader orienterade som tre parallella skepp i nord-sydlig riktning. Det mittersta tycks inkorporera Eternitrörsfabriken. Ackumulatortankens torn är placerad i bakre delens mitt. Förslaget upplevs vara "småskaligt stort". Juryn ser en problematik i att få effektiva ytor för kontoren, takens form innebär en stor volym som riskerar att bli kostsam. Även de stora glasade ytorna i söder är utmanande.

ÖVRIGA FÖRSLAG



MÖTEN VID VATTEN

White Arkitekter AB, Halmstad

Förslaget redovisar en enhetlig byggnad med integrerad fjärrkyla-anläggning. Den uppglasade fasaden ger stora sol-och värmelaster. Ackumulatortanken är separerad från huvudbyggnaden. Utsiktstornet är ett positivt inslag som bjuder in besökare. Atriumet verkar sannolikt inte kunna generera tillräcklig mängd ljus till byggnadens inre. Etappindelning bedöms inte vara rationell och innebär merkostnader.



NAVET

**Voie Architecture & Design Direction
Thorbjörnsson+Edgren Arkitekter**

En sammanhållen byggnad med en central ljusgård som tycks motsvara volymen av Eternitrörsfabriken. Stommen av trä är klädd med en fasad med kassetter av glas och keramik. Det uppfattas samtida och i viss mån storstadsmässigt i sitt uttryck. Entréplanet rymmer publika funktioner ut mot vattnet och ett system av ramper hanterar nivåskillnader väl. Ljusgårdens loftgång ger entréer till kontorsytorna som kan delas in vilket är positivt. Sammantaget ett väl genomarbetat förslag.



NAVET VID HAVET

Spring Arkitektkontor AB

Förslaget är placerat på en upphöjd platta och trappar sig ner och vänder sig mot den framväxande staden. Eternitrörsfabriken är bevarad och har fått ett nytt hölje av glas och ett tak som påminner om äldre industribyggnaders sågtdandstak. De övriga volymerna har en vertikal gestaltning där fasaderna består av stålkassetter. I dessa är solceller integrerade vilket bedöms intressant men svårt att genomföra och förvalta.



NÄTVERKSMAGASINET

ALL - Atelier Lorentzen Langkilde

Bevarad fabrik är förslagetets kärna. Fyra nya byggnader ansluter till denna mittpunkt.

De nya byggnaderna har alla sadeltak men i övrigt skiljer de sig avseende mått och fasaduttryck. Tillsammans bildar de en liten by. Fjärrkylan och kyltornet är placerade i nordöst på ett sätt som innebär svårigheter avseende ledningsdragning.

ÖVRIGA FÖRSLAG



OFFICIUM

Grs Arkitektur AB

Förslaget upplevs mindre inkännande och visualiseringarna ger ett intryck av någon form av anstaltsbyggnad anser juryn. Kontorsplaner med en stor andel mörka arbetsplatser bidrar också negativt till bedömningen.



OLJA2024

Ahlqvist & Almqvist arkitekter AB

En rund volym som är delvis urtagen och öppnar sig mot väster och hamnen och här är fjärrkylan förlagd i den lägre delen. Intill står kyltornet. Gestaltningen för tankarna till ett campusområde menar juryn. Den cylindriska ackumulatortanken har getts ett yttre hölje vars geometri närmar sig det rätvinkliga medan den stora övergripande cylindern har ett mer rätvinkligt inre. Det finns en slags motsträvighet i detta avseende byggbarhet och effektivitet i lokalytor. Greppet behöver tydligare förklaras för att övertyga.



PRESS PLAY

Brrum arkitekter AB

Bidraget tar sig an ett betydligt större område än tävlingens. Etapp ett beskriver vägen längs stranden och kajen. Etapp två inbegriper Eternitrörsfabriken med tillbyggnad där fjärrkyla-anläggningen integreras. En stor skärm på fabriken ska vända sig efter vinden och användas för projektioner som kommunicerar med invånare i staden på andra sidan vattnet och i det framväxande Västerport. Intressant grepp men här finns en stor utmaning genom de starka vindar som präglar platsen. En utomhusyta bakom Gipsladan anvisas för olika sportaktiviteter. Etapp tre innebär ett nytt kontorshus och i etapp fyra omvandlas befintliga lägre byggnader väster om tävlingsområdet för nya verksamheter. Kyltornet har placerats närmare kajen sydöst om tävlingsområdet.



RINGAR PÅ VATTNET

Norconsult Sverige AB, Göteborg

Två långsmala byggnadskroppar ramar in den bevarade fabriksbyggnaden. Trästomme och återbrukat tegel i fasaden med stora partier av glas som även visar en flexibilitet genom möjlighet till täta partier. Anläggningen vänder sig tydligt mot söder och redovisar möjliga program för ytan längs med kajen och ut på vattnet.

ÖVRIGA FÖRSLAG



RUVA VID HAVET

LINK Arkitektur AB

Teamet har ej bevarat befintlig byggnad. Två kontorsbyggnader med spegelvända L-formiga fotavtryck samt fjärrkyleanläggning och ackumulatortank i separata volymer. Intressant koncept som i gestaltningen tycks samtala med vattentornet "VÅGA". Genomtänkt etappindelning är till förslaget fördel. De svängda takavsluten är en form som i viss mån känns igen som ett samtida uttryck. Den stora mängden glas gör att förslaget skulle behöva bearbetas och därmed blir uttrycket sannolikt till stor del förändrat. Ger i viss mån ett massivt intryck och kan upplevas som en "vägg" från söder.



RÖRFABRIKEN

AFRY Architects Denmark A/S

Beskrivs inlevelsefullt vilket är förslaget styrka. Volymerna har getts en industriell karaktär och den dominerar intrycket. Fjärrkylans plats vid kajen bedöms bli alltför framträdande och den omvandlade Eternitrörsfabriken fungerar sannolikt sämre för kontor. Som exempelvis en modern museimiljö skulle den fungera väl menar juryn.



SAMLING PÅ KAJEN

Estié Mardi

Förslaget utgörs av en serie mer eller mindre sammanlänkade byggnader. Eternitrörsfabriken bevaras delvis och ackumulatortanken betonas som del av volymkompositionen. Fasaderna är konsekvent genomförda och består av genomfärgade fibercementskivor i olika kulörer där färg representerar funktion och där dess form ska vara solavskärmade. Det publika rummet syftar till att skapa flera attraktiva platser och främja ett gynnsamt mikroklimat inom byggnadskomplexet. Kontorsytorna tycks fungera väl men de rundade formerna påverkar möblerbarheten negativt.



SEGLA

Shanks Arkitektur AB

Finns en lätthet i utformningen som är tilltalande. En sammanhängande tydligt publik byggnadsvolym som draperats med en pelarstruktur och utanpåliggande balkonger där gestaltningen med de välvda yttre fasadlinjerna är inspirerade av spända segel. Skalan är anpassad till omgivande stadsbebyggelse.

En svårighet som juryn identifierar är huvudentréns inre stråk som ej ansluter till publika delar och gör att funktioner isoleras. Placering av gym förhindrar mer ekonomiskt gynnsamma kommersiella ytor med utsikt mot havet. Balkongerna är ur ett förvaltningsperspektiv utmanande (snö, smuts, vatten etc). Konferens i söderläge kommer ha behov av solavskärmning snarare än havsutsikt. Träd på taket upplevs inte vara realistiskt med tanke på de väderförhållanden som finns på platsen. Den föreslagna etappindelningen, där sista etappen är byggnadsdelen mot kajen, borde ha vänts menar juryn.

Varbergs Fastighets AB

ÖVRIGA FÖRSLAG



SJUAN & KYLAN

Sjöberg Arkitektbyrå AB

Kontorsbyggnaden och fjärrkyla-anläggningen är varsin fristående volym. Ackumulatortanken är placerad på nordöstra sidan om kontorsvolymen och de båda är sammankopplade via ett trappsystem. Gestaltningen upplevs i mindre grad vara anpassad till platsen och juryn anser inte att kopplingen till kallbadhuset som förslagsställarna talar om är övertygande.



STORA HALLEN

Studio Et al.

Förslaget tar fasta på platsens industriella karaktär och de materiella tillgångarna i den befintliga Eternitrörsfabriken. Mot vattnet utgör fabriken med påbyggnad tillsammans med ackumulatortanken förslagets "framsida".

Den befintliga bevarade högdelen erbjuder ett generöst och storlaget entrérum som sammanlänkas med övriga delar av programmet. En restaurang föreslås i byggnaden mot öster dock utan koppling till huvudentrén mot vattnet. Sammantaget bedöms förslaget ej skapa den attraktionskraft som platsen behöver.



STRANDHUGG

carma ark AB
Höga Stigen konst och arkitektur AB

Här bevaras befintliga strukturer på platsen som en integrerad del i den planerade nya sammansättningen av byggnadskroppar och låter Eternitrörsfabriken klädd i ny fasad fronta vattnet. Programfördelningen och etappindelningen syftar till att etablera en plats för allmänheten med Verkstan, Fabriken, parken och utkiksplatsen som centrala delar.

Förslagets exteriör präglas av en varierad materialpalett i plåt, tegel och fibercementskivor. Förslagsställaren är öppen för att bearbetning utifrån tillgång till återbrukat material.

Bidraget vänder sig fint mot söder och öster men sluter sig mot hamnen i väster. Mot Norra Västerport utgör förslaget en barriär menar juryn.



TILLSAMMANS

Anttinen Oiva Arkkitehdit Oy

Bidraget utmärker sig genom att tydligt vända sig västerut mot hamnen. Det består av en byggnadsvolym där ackumulatortank och fjärrkyla-anläggning är integrerade. Anläggningens utformning upplevs främmande på platsen och bedöms vara av en mer privat karaktär och i mindre grad bjuder in besökare till byggnad och plats.

Den interiöra trappan är spektakulär och för tankarna till exempelvis ett bibliotek eller en högskolemiljö.

ÖVRIGA FÖRSLAG



TRANSPARENS OCH REFLEKTIONER

Simmer

Ett antal sammanbyggda volymer som trappar av i höjddled för att skapa känslan av en by. Juryn menar att förslaget ger en sakral känsla och både kompositionen och de mot havet fönsterlösa volymerna gör att anläggningen tycks vända sig inåt. Likaså Eternitrörsfabrikens högdel där fasaden av matta glasprofiler ger ljus åt interiören men ej tillåter utblickar. Inspiration från äldre industribyggnader syns i materialvalen medan de stramt utformade tegelvolymerna mot kajen och förplatsens vattenspegel för tankarna till mer officiella och publika byggnader som exempelvis ett museum.



TRIOLOGI

Studio Max Gerthel Jim Brunnestom Arkitektur Schauman & Nordgren Architects

Batteriet, magasinet och orangeriet är de tre ingående delarna i den historia som förslagsställarna målar upp. Anläggningen bygger på eternitrörsfabriken som dess hjärta flankerad av två lameller i nord-sydlig riktning. Hjärtat – magasinet – är utformat med ett pampigt ovallt atrium medan den västra lamellen hyser den cirkulära tanken och den östra har försetts med en grön cirkulär ljusgård som toppas av en glasöverbyggnad, orangeriets tak. Ett intressant koncept där juryn dock ser funktionella svårigheter bland annat avseende att integrera kyltornet eller att förvalta orangeriet.



TÖRE

Klas Midander Arkitektur

Bidraget är ett av de mer svårbedömda genom den sparsmakade redovisningen. Fyra byggnader omgärdar den bevarade Eternitrörsfabriken. I kompositionen ingår tre trädgårdar varav två förlagts mellan byggnaderna i söder och öster medan den tredje anläggs utanför den västra byggnaden mot hamnen. Juryn menar att funktionerna är okonventionellt distribuerade över långa frilagda ytor.



VARBERGSTERASSEN

Schiller Arkitektur

Konceptet innebär att volymerna "terrasserar" sig upp mot väster och hamnen och på den högsta punkten är kyltornet integrerat. Gestaltningen med de utkragande taken för tankarna till japansk byggnadskonst. Fasaden består av en mycket stor andel glas som ger problematik avseende värmelaster och solavskärmning. Flertalet terrasser är attraktivt men även utmanande avseende skötsel och förvaltning.

Juryn menar att konferensavdelningen hade kunnat flyttas till ett mörkt läge och därmed frigöra attraktiv yta mot kajen.

Varbergs Fastighets AB

ÖVRIGA FÖRSLAG



VÅGBRYTAREN

Fredblad Arkitekter AB

Konceptet bygger på ett antal grupperade byggnadskroppar som smalnar av i höjdlid och påminner till formen om fyrar eller vågbrytare som titeln också antyder. Det är en säregen gestaltning som på håll skapar en pregnant siluett.

Eternitrörsfabriken behålls och omvandlas till konsertlokal. I den på entréplan L-formiga byggnaden i sydväst ryms co-working och kontor samt ackumulatortanken som är placerad i dess hörn. Längre upp fördelar sig volymen över fyra torn, varav ett är ackumulatortanken med utsiktsplats. Juryn menar att tanken med sin yttre konstruktion, i detta läge, blir en stor och lite skrymmande volym.



YARDEN 7

Frugal arkitektur AB

Byggnaden ger intrycket av ett sammanhållet kvarter som bryts upp och en torgyta med en känsla av en myllrande basar skapas. Besökaren kan röra sig genom anläggningens gränder. Gestaltningen i de exteriöra visualiseringarna för tankarna till campus-arkitektur och den integrerade ackumulatortanken ger avtryck i rundade former som på olika sätt avspeglar sig i planformen.

GENOMFÖRANDE AV TÄVLINGEN

GENOMFÖRANDE AV TÄVLINGEN

Varbergs Fastighets AB arrangerade den allmänna projekttävlingen om gestaltning av magasin 7 i samarbete med Sveriges Arkitekter.

Juryn har inklusive platsbesök haft fem heldagsmöten till förfogande för sitt bedömningsarbete och tid för inläsning och analys mellan mötena.

Som stöd har juryn haft referensgrupper som rådfrågats utifrån följande sakfrågor:

- Byggbarhet
- Kalkyl
- Grönytor
- Klimatanpassningar
- Hållbarhetsfrågor
- Målgrupper
- GIS-analys

INLÄMNANDE FÖRSLAG

Tävlingen har rönt stort intresse och hela 52 tävlingsförslag lämnades in varav 51 godkändes för bedömning.

JURYN

Tävlingsförslagen har bedömts av en jury bestående av:

Ordförande: Charlotte Sahlén Johanson, Fastighetsförvaltare och Biträdande Fastighetschef, VFAB

Maria Söderlund, Arkitekt SAR/MSA Stadsarkitekt, Varbergs kommun

Filippa Plate, Hållbarhetsstrateg, VFAB

Michael Samuelsson, Projektchef, VFAB

Cuneyt Alkan, Affärsutvecklare, VFAB

Joakim Lyth, Arkitekt SAR/MSA, utsedd av Sveriges Arkitekter

Fabian Reppen, Arkitekt SAR/MSA, utsedd av Sveriges Arkitekter

Tävlingsfunktionärer:

Laila Eklund, inköpsstrateg och bolagsjurist, VFAB.

Lina Persson, Platsutvecklare VFAB. Projektledare och adjungerad till juryn.

Tävlingssekreterare/processledare juryarbetet: Ulrika Nero Arkitekt SIR/MSA, Sveriges Arkitekter.

BEDÖMNINGSKRITERIER

BEDÖMNINGSKRITERIERNA VAR:

Arkitektonisk utformning och gestaltning

Hur väl förslaget:

- är utformat med hög arkitektonisk verkshöjd och visar omsorg om plats, människa och natur.
- förhåller sig till Varbergs kommuns ledord och tävlingsprogrammets vision om ”Att återta en plats”.
- förhåller sig till landskapsbild och övergången från hamn till stad, platsens karaktär samt Västerports framtida utveckling.

Hållbarhet

Hur väl förslaget:

- ger så låg påverkan på klimatet som möjligt under hela byggnadens livstid.
- visar på kreativa och genomförbara lösningar som främjar en långsiktigt hållbar förvaltning.
- inspirerar till social hållbarhet med fokus på ett hållbart liv.

Utvecklingsbarhet

Hur väl förslaget:

- är tillräckligt starkt och robust för att kunna utvecklas och genomföras över tid, utan att förlora centrala kvaliteter.
- visar på värdeskapande inslag som bidrar till liv och rörelse på en plats som kommer vara under utveckling över en längre tid.
- möter upp mot behovet av flexibilitet i såväl byggskedet som i ytbehov för framtida hyresgäster och verksamheter.

Genomförbarhet

Hur väl förslaget:

- är genomförbart avseende konstruktion och byggnadskostnader.
- visar förståelse för projektets kommersiella behov och affärsmässighet.
- visar förståelse för projektets komplexitet och tekniska krav.

Funktion

Hur väl förslaget:

- organiserar och samordnar funktioner i relation till tävlingprogrammets krav, platsens förutsättningar och effektiv ytanvändning.
- är ändamålsenligt och användbart för olika målgrupper och verksamheter.
- hanterar logistik, flöden och tillgänglighet på ett effektivt sätt.
- beaktar drift, underhåll och långsiktig funktionalitet.