

MAGASIN 7

Hamnen tillbaka till staden

Magasin 7 i Varberg är mer än en teknisk anläggning – det är en plats där stad, hamn, hav och landskap möts, och där hållbar infrastruktur blir en del av stadens identitet. Projektet tar avstamp i Varbergs karaktär som kuststad i förändring, där den råa industrihamnen omvandlas till en öppen och framtidsinriktad stadsdel i Norra Västerport.

Förslaget är en hållbar träbyggnad som förenar teknisk funktion, arkitektonisk kvalitet och stadsmässig närvaro. Byggnaden är integrerad i ett långsiktigt landskapsgrepp där den tidigare hamnen omvandlas till ett grönt och urbant landskapsrum, med havet och vattnet som nav. Gröna sprickor och uppehållsytor skapar kopplingar mellan stad, hamn, vatten och landskap.

Byggnaden har en robust trästomme som minskar klimatavtrycket och anknyter till hamnens industriella historia. Den omsluts av en dubbelglasfasad som skyddar mot väderpåverkan och stabiliserar klimatet kring trästommen och tekniska installationer. Detta förbättrar byggnadens hållbarhet och energiprestanda, samtidigt som det minskar underhållsbehovet.

Fjärrkyleanläggningens akkumulatortank är synlig som en central del av byggnadens struktur och berättelse. Den utgör ett konkret uttryck för energins kretslopp och stadens försörjning. Runt tanken finns en trappa som låter besökare röra sig genom byggnaden och uppleva anläggningen på nära håll, med en panoramautsikt från takterrassen. Vi kallar detta 'Kyltorn Loop'.

Byggnaden fungerar som ett vertikalt orienteringsmärke längs hamnfronten och markerar Varbergs övergång från industrihamn till hållbar kuststad. Projektet upp-

byter både funktionella och tekniska krav, samtidigt som det aktivt bidrar till det offentliga rummet. Bottenvåningen präglas av transparens och tillgänglighet, medan byggnadens volym, materialitet och skala samspejar med hamnens befintliga strukturer.

Magasin 7 blir därmed en anläggning som både förser, skyddar och förklarar – ett långsiktigt hållbart landmärke där trä, glas och teknik tillsammans formar en ny identitet för Varberg.

Kontext

Varberg är en stad formad av sitt läge vid havet. Genom historien har kusten varit en strategisk resurs för försvar, handel och industri – från fästningens militära närvaro till hamnens roll som produktions- och transportplats. Under lång tid har hamnen varit en slutet och teknisk miljö, tydligt avskild från stadens offentliga liv.

Idag står Varberg inför en ny epok. Omvandlingen av hamnområdet öppnar kusten mot staden och ger tidigare industriella strukturer nya roller i en hållbar och tillgänglig stadsutveckling. Norra Västerport blir ett viktigt gränsland där Varbergs historia möter framtidens klimatsmarta stad.

Norr om projektområdet ligger Getterön – ett värdefullt naturreservat och Natura 2000-område med hög biologisk mångfald. Detta landskap fungerar som inspiration och utgångspunkt för hamnens omvandling. Genom gröna sprickor, landskapsfickor och mjuka övergångar förs Getteröns ekologiska principer in i den tidigare industrihamnen. Naturen blir ett

bärande element som skapar nya samband mellan stad, vatten och landskap. Över tid utvecklas området från ett hårt industriellt rum till ett robust, grönt och urbant landskapsrum där stadsliv och naturprocesser samexisterar. Magasin 7 tar sin position i denna övergång och blir en del av berättelsen om Varbergs utveckling mot en öppen och resilient kuststad.

Koncept

Projektet bygger på idén om en sammanhållen byggnad där alla funktioner – tekniska anläggningar, kontor och publika delar – binds samman av en enhetlig klimatskärm. Skärmen fungerar både som arkitektoniskt uttryck och som ett robust, skyddande lager som samlar byggnaden till en helhet och skapar en tydlig identitet mot hamn och stad.

Den sammanhållande skärmen möjliggör hög flexibilitet. Byggnaden är utformad för etappvis utbyggnad, där volymer kan tillkomma eller omorganiseras utan att helheten förlorar sin läsbarhet. Konstruktionen är modular och förberedd för förändring över tid, med fokus på lång livslängd, demontering och återbruk.

Befintliga strukturer på platsen, såsom skyddsrum, integreras och återanvänds som en del av byggnadens funktionella och rumsliga logik. Det tekniska fjärrkyleanläggningen är inte ett tillägg, utan infogas i byggnadens bärande struktur och blir därmed en aktiv del av arkitekturen – synlig, begriplig och ärlig i sitt uttryck.

På avstånd framträder byggnaden som ett tydligt och igenkännbart landmärke längs hamnfronten, där den sammanhållande skärmen ger ett lugnt och kraftfullt uttryck. På nära håll bryts skalan ner genom materialitet, transparens och öppningar, vilket skapar mänsklig närhet och inbjudande rum.

Inne i byggnaden bildar strukturen en skyddad gård, där skärmen skapar lå, skugga och ett behagligt mikroklimat. Gården fungerar som en social och rekreativ nod och mötesplats för husets användare eller restaurangens besökare. Överst på bygg-

naden etableras en takterrass med utsikt över vattnet och Varbergs kustlinje – en plats för paus, möten och orientering mot havet.

Sammanfattningsvis är Magasin 7 ett projekt där struktur, teknik och arkitektur samverkar i ett flexibelt och långsiktigt system – lätt att känna igen på avstånd och samtidigt en byggnad som är behaglig och mänsklig att vistas i på nära håll.

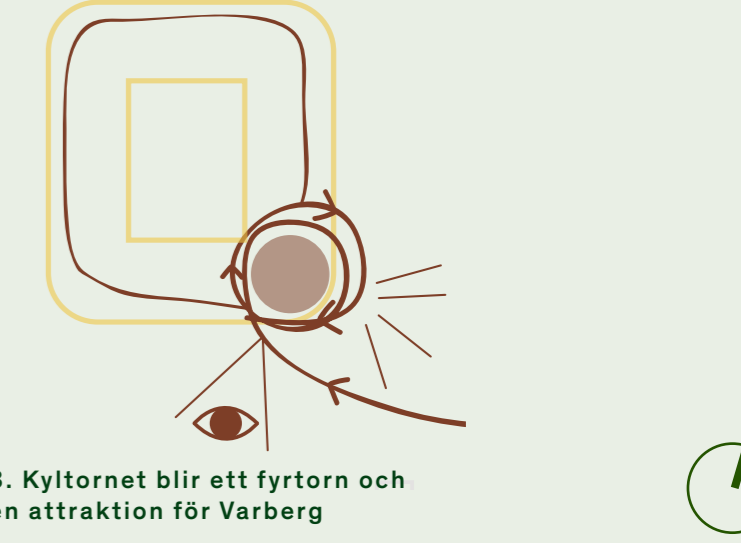
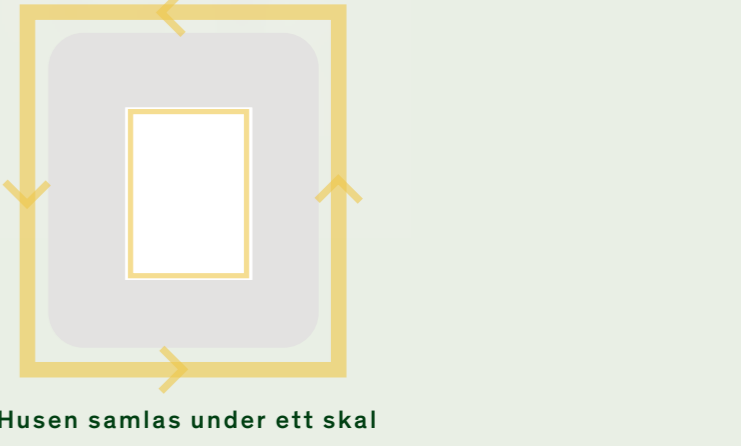
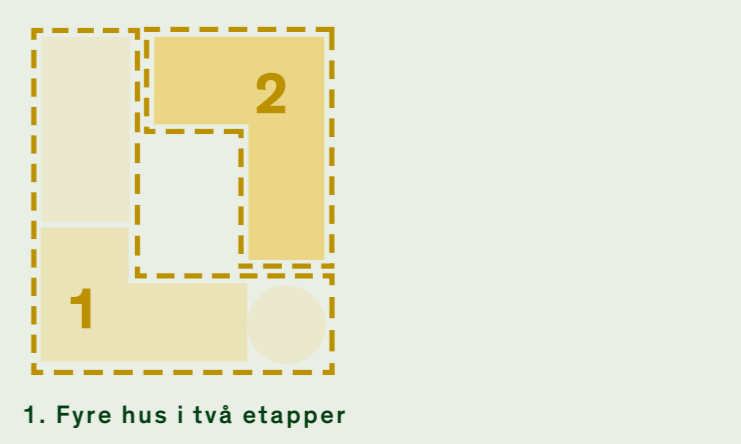
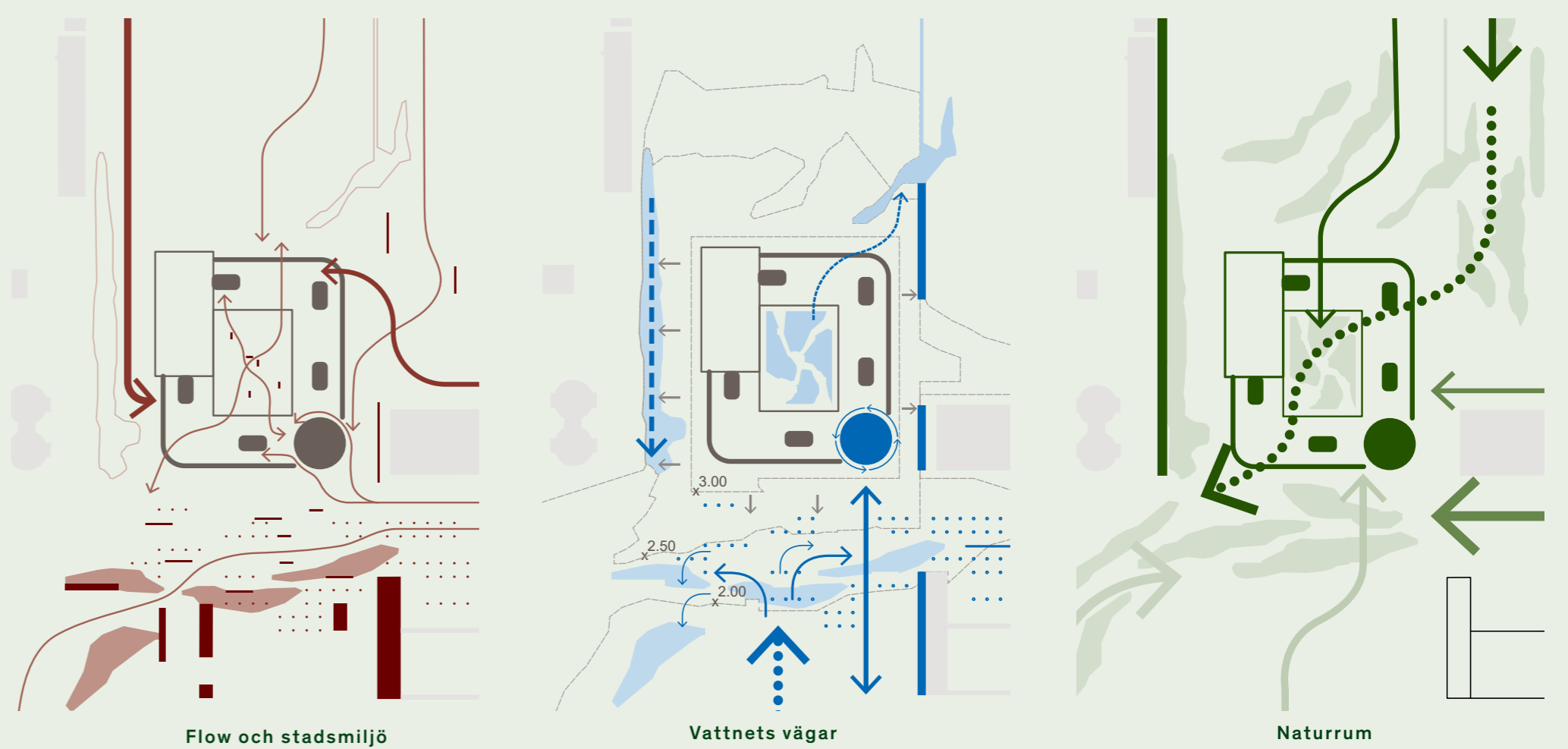
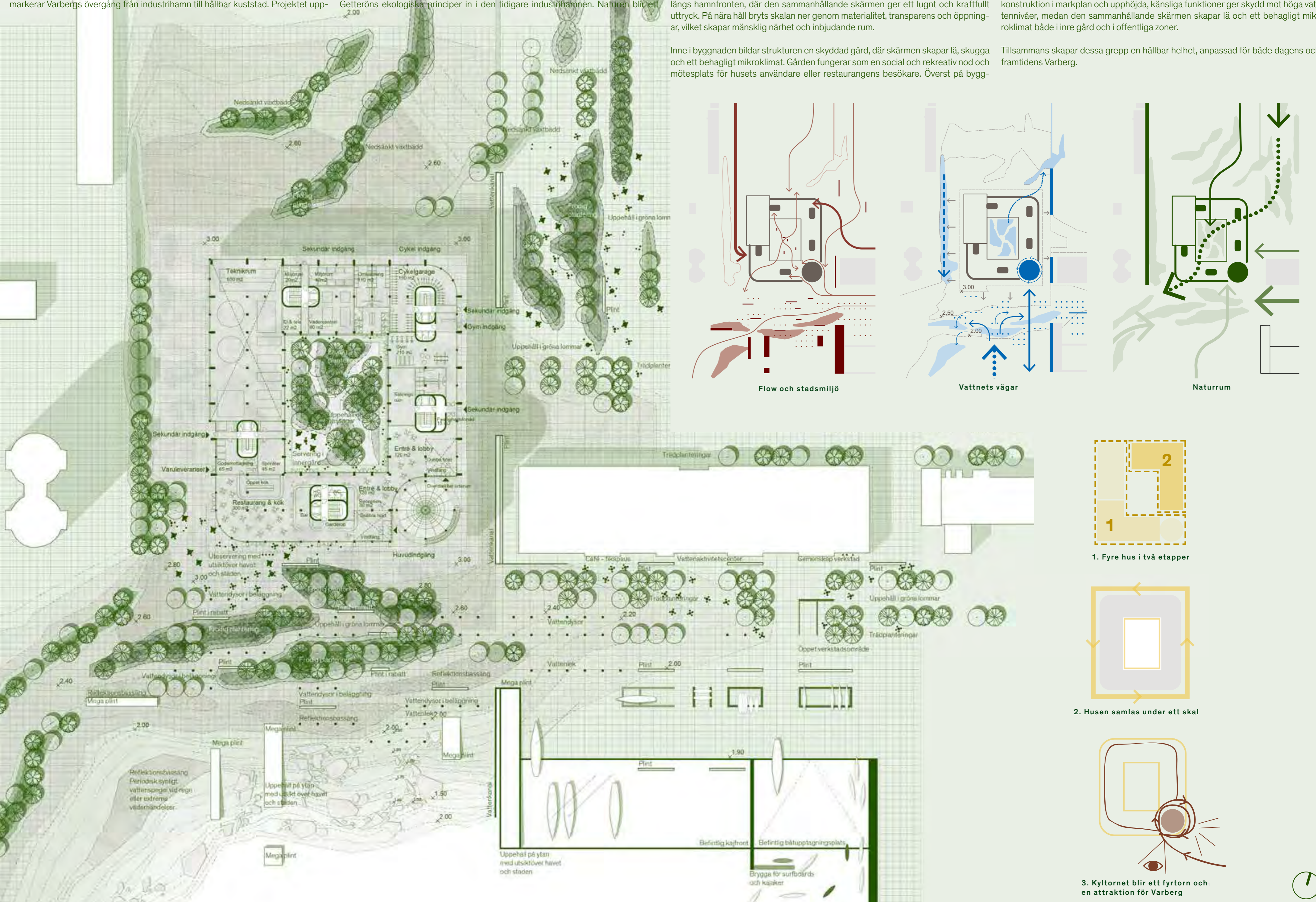
Hållbarhet

Projektets hållbarhetsstrategi bygger på samspelet mellan material, konstruktion och teknik, med fokus på låg klimatpåverkan och lång livslängd. Byggnaden uppförs i trä, vilket ger en betydande CO₂-besparing jämfört med traditionella stomlösningar. Trä fungerar som kolsänka, minskar resursuttaget och möjliggör en lätt, modular konstruktion anpassad för framtida förändringar, demontering och återbruk.

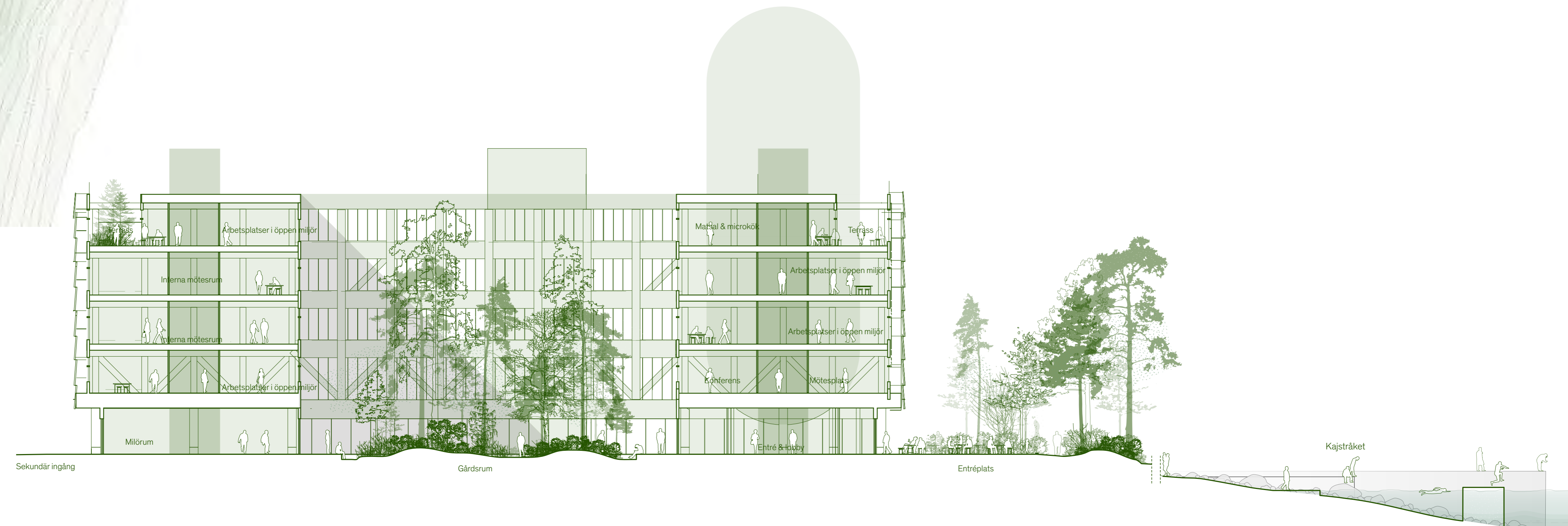
Den dubbla glasfasaden bildar ett skyddande klimatskal och skapar ett tempererat mellanrum som kan användas för naturlig ventilation och passiv klimatreglering. Glasfasaden bidrar till minskat energibehov samtidigt som den skyddar träkonstruktionen mot vind, slagregn och salt i det marina klimatet, vilket förlänger materialens livslängd och minskar underhåll.

Närheten till fjärrkyleanläggningen möjliggör energieffektiva synergier, där lagring och återvinning av energi kan bidra till en stabil och robust energiförsörjning över tid. Byggnaden är dessutom utformad för att möta framtida klimatutmaningar. Robust konstruktion i markplan och upphöjda, känsliga funktioner ger skydd mot höga vattennivåer, medan den sammanhållande skärmen skapar lå och ett behagligt mikroklimat både i inre gård och i offentliga zoner.

Tillsammans skapar dessa grepp en hållbar helhet, anpassad för både dagens och framtidens Varberg.



SITUATIONSPLAN, SKALA 1:500



SNITT OCH FASADER, NORD-SYD, SKALA 1:200



YTTRE FACADE

Den dubbla glasfasaden bildar ett skyddande klimatskal och skapar ett tempererat mellanrum som kan utnyttjas för naturlig ventilation och passiv klimatreglering. Glasfasaden bidrar till minskat energibehov, samtidigt som den skyddar träkonstruktionen mot vind, slagregn och salt i det marina klimatet, vilket förlänger materialens livslängd och reducerar underhåll.

Naturlig ventilation
Fasadens hållrum värmer och kylvlar luften samt skapar naturlig ventilation i en utsatt miljö

Minimalt underhåll
Glasfasaden skyddar träfasaden mot vind, regn och salt

Dagsljus og solskydd
Glasfasaden bidrar till effektivt solskydd och reglerar dagsljusinsläppet för ett behagligt inomhusklimat.

BYGGNAD

Byggnaden uppförs i trä, vilket ger en betydande CO²-besparing jämfört med traditionella stomlösningar. Trä fungerar som kolsänka, minskar resursuttaget och möjliggör en lätt, modulär konstruktion som är anpassad för framtida förändring, demontering och återbruk.

Biogena material
Byggnaden uppförs i trä för låg klimatpåverkan. Biogena material prioriteras där så är möjligt.

Flexibilitet
Generiska kontorsvåningar med flexibel inredning och möjlighet till ombyggnader över tid

Bygbarhet
En tydlig etappindelning som gör att etapp 1 kan stå självständigt utan att kompromissa

Energi och biodiversitet
Ett energieffektivt hus med solceller på taket. Värmen återvinns och cirkuleras inom byggnaden för effektiv energianvändning. Takytan utan solceller utförs som sedumtak, vilket bidrar till fördrojning av dagvatten samt ökad biologisk mångfald.

Indeklima
fokus på inomhusklimat, där dagsljus, akustik och luftkvalitet prioriteras.

INRE GÅRDSRUM

Indenför byggnaden danser strukturen ett skyddat gårdsrum, där skärmen skapar lå, skugga och ett behagligt mikroklimat. Gården fungerar som ett socialt och rekreativt nav för husets användare. Ovanpå byggnaden etableras en takterrass med utsikt över vattnet och Varbergs kustlinje – en plats för paus, möten och orientering mot havet.

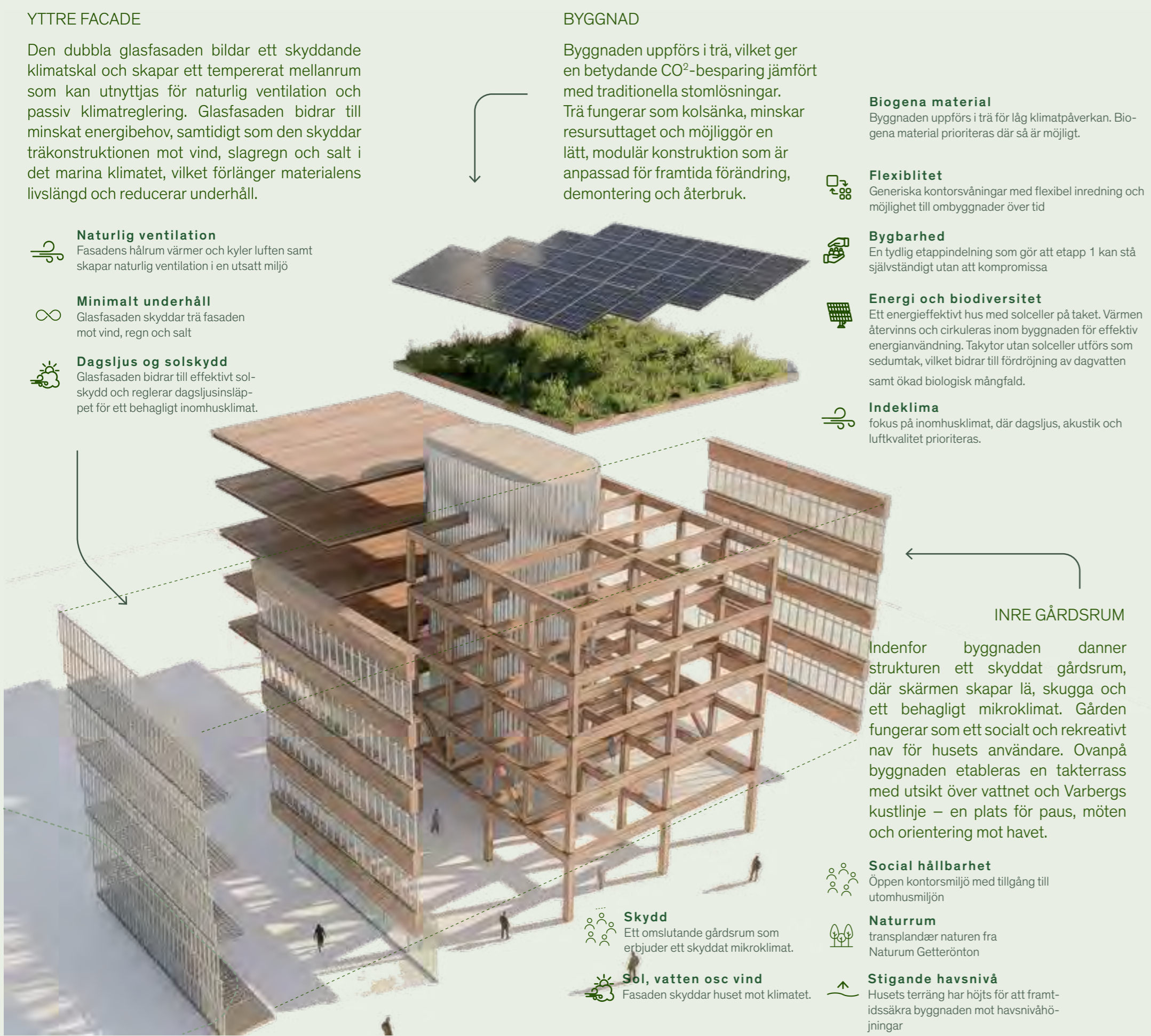
Social hållbarhet
Öppen kontorsmiljö med tillgång till utomhusmiljön

Naturrum
transplanterar naturen fra Naturum Getterörton

Stigande havsnivå
Husets terräng har höjts för att framtidssäkra byggnaden mot havsnivåhöjningar

Skydd
Ett omslutande gårdsrum som erbjuder ett skyddat mikroklimat.

Sol, vatten og vind
Fasadens skyddar huset mot klimatet.



HÅLLBARHETS DIAGRAM

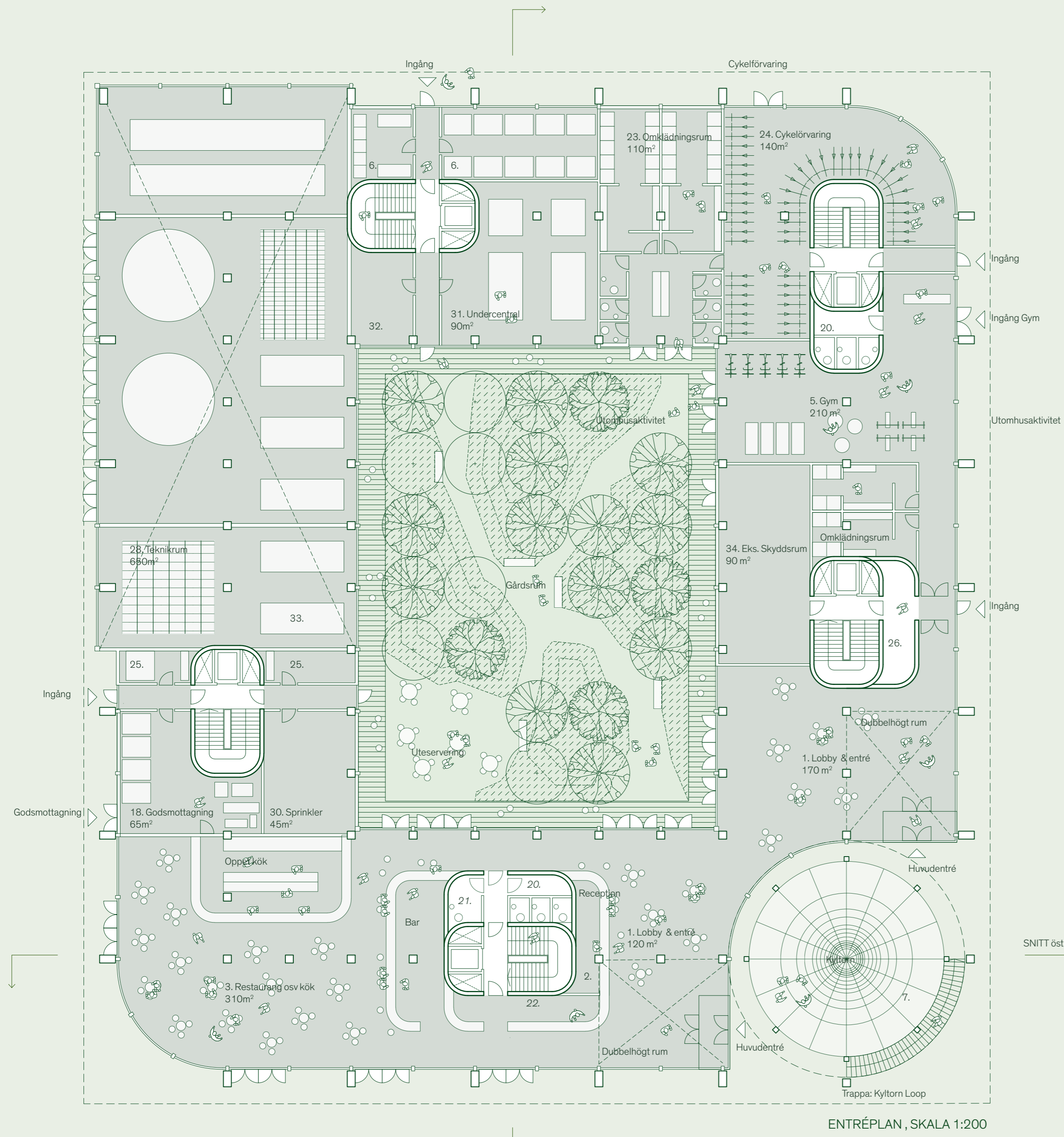


ÖVERST: FOTOPUNKT 04, MAGASIN 7 FRA KAJEN

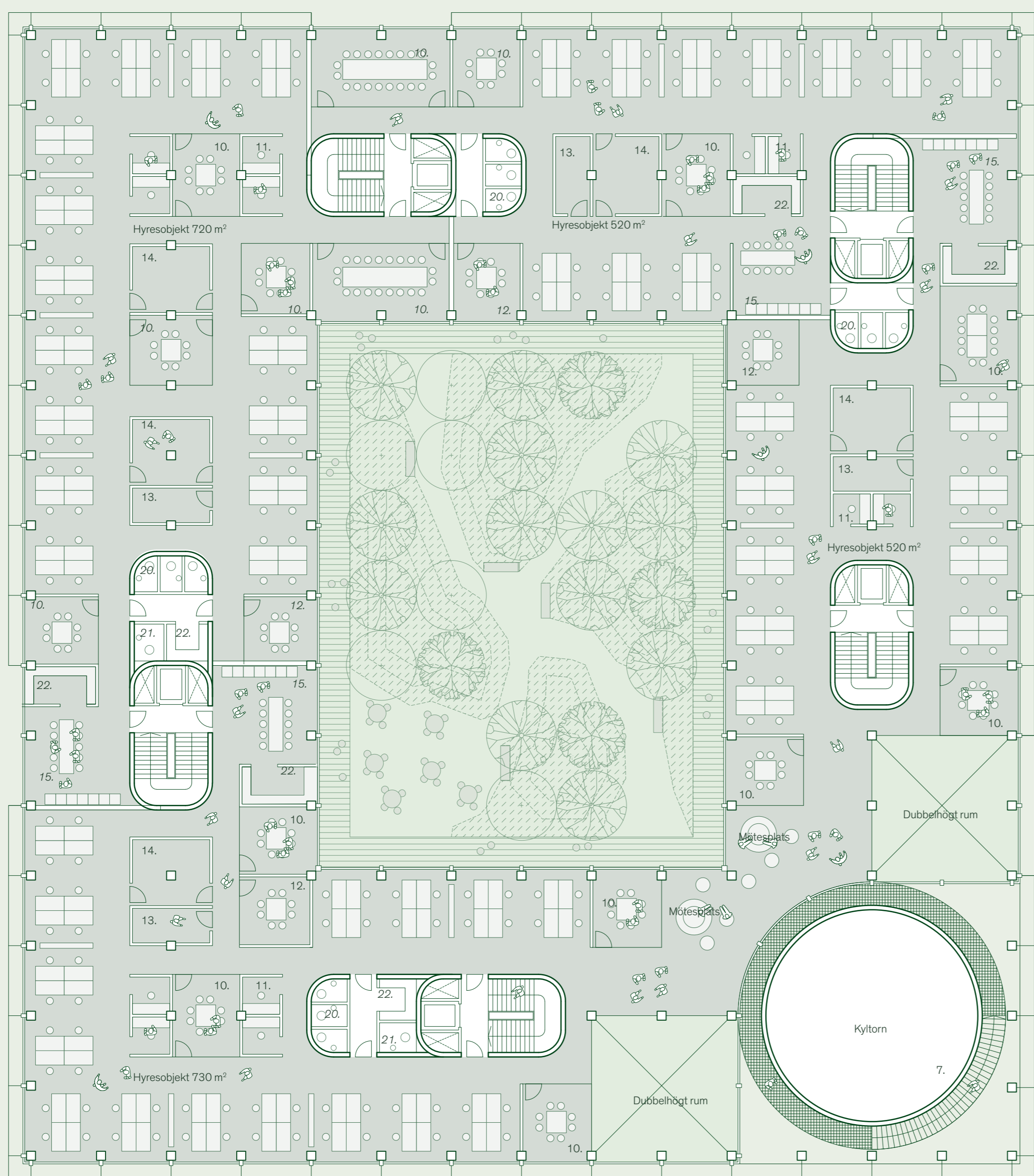
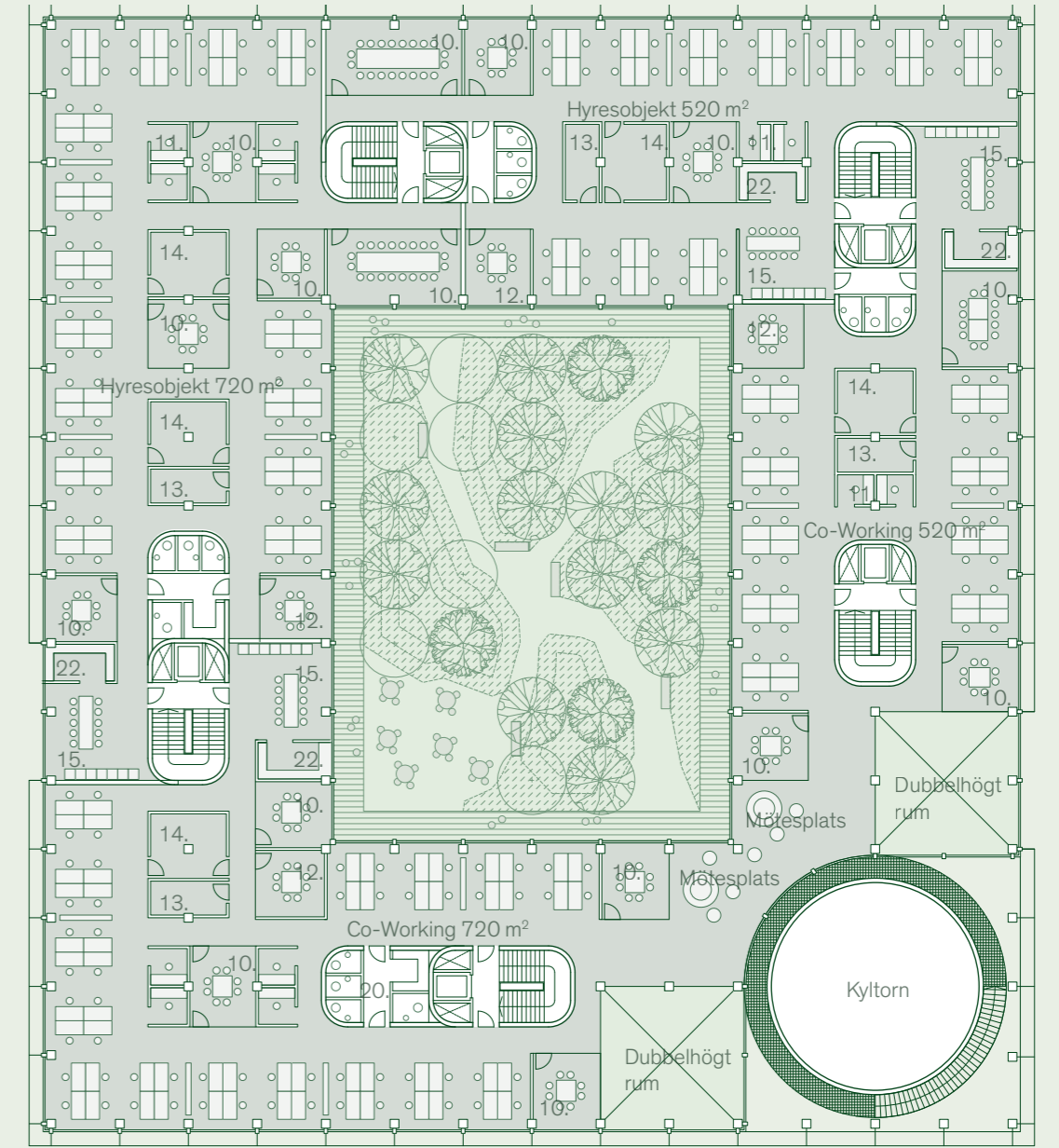
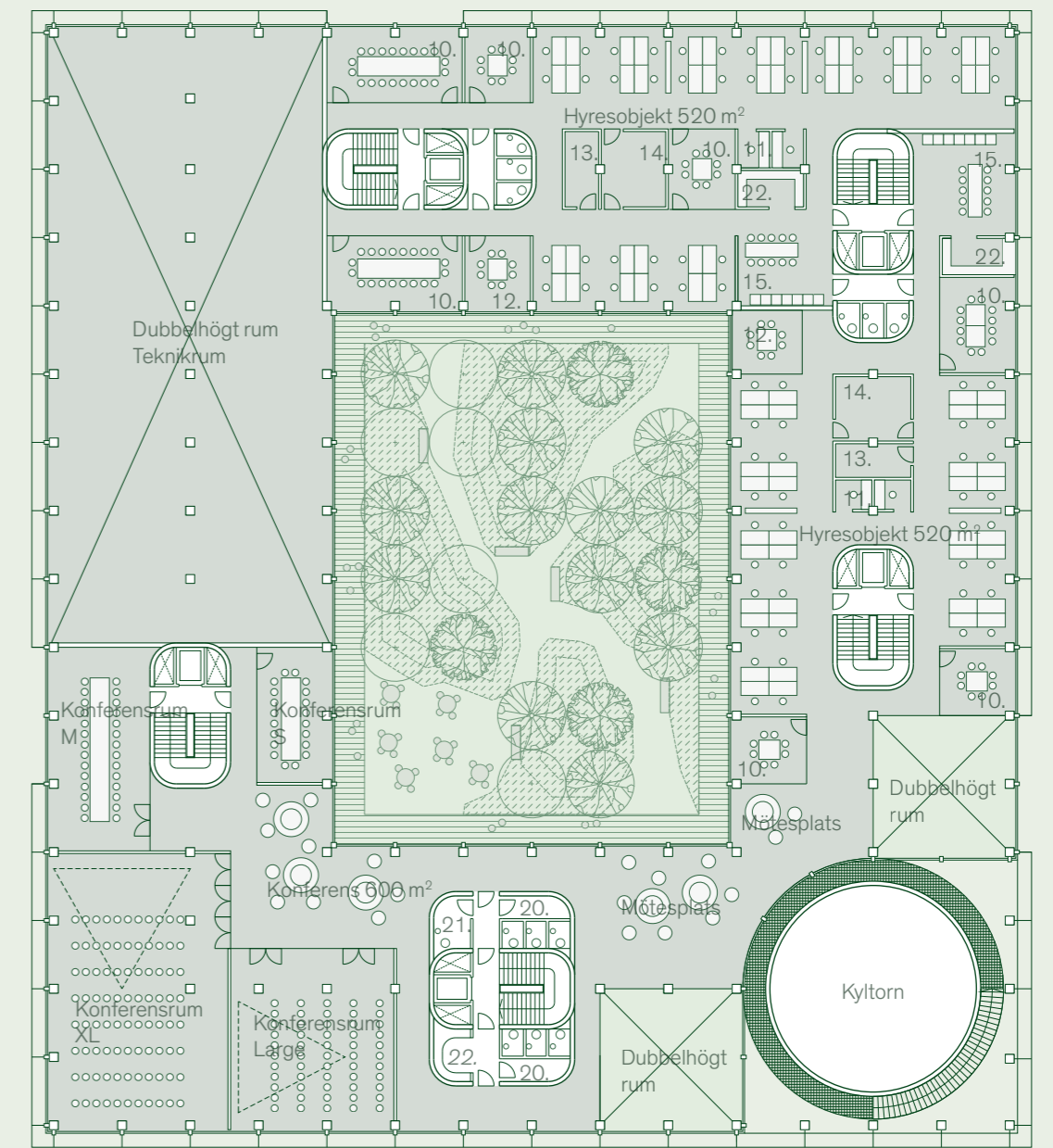
NEDERST: FOTOPUNKT 01 ANKOMST TILL MAGASIN 7 UNDER KYLTANKEN



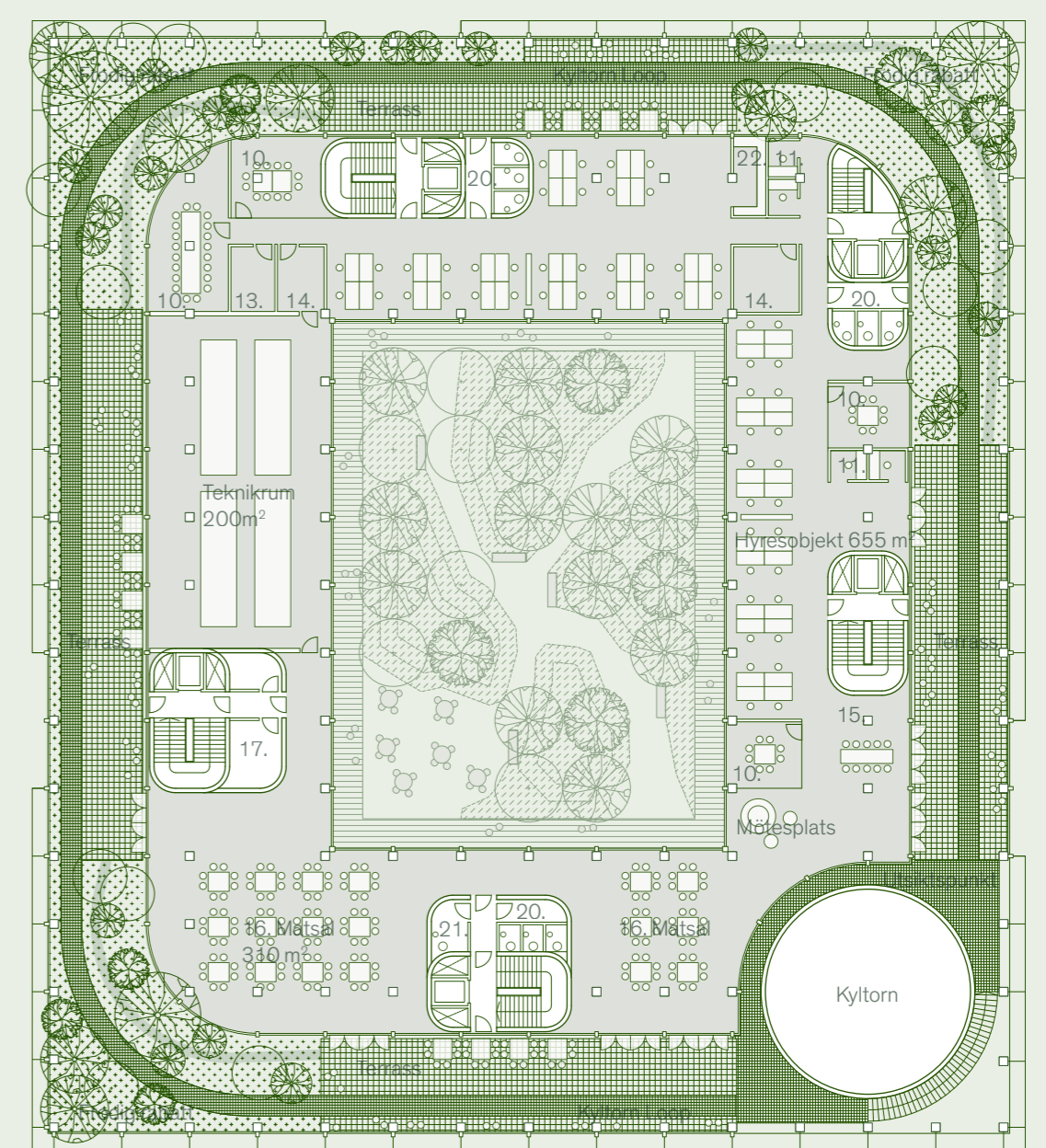
SYDFASAD, SKALA 1:200



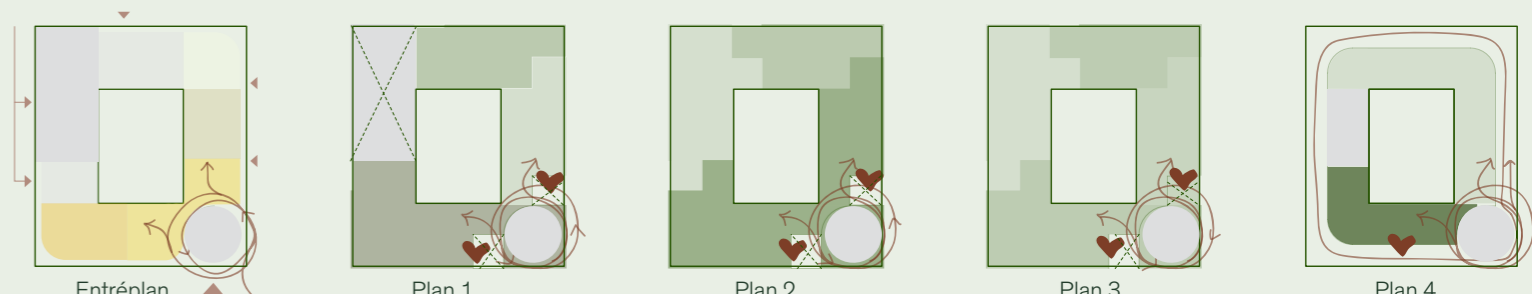
SNITT nord/ syd



SNITT nord/ syd



- | | |
|----------------------------------|--|
| 1. Entré & lobby | 18. Godsmottagning |
| 2. Reception | 19. Städ och förråd/ Personlig förvaring |
| 3. Restaurang och kök | 20. WC |
| 4. Konferens | 21. HC WC |
| 5. Gym | 22. Kapprum |
| 6. Milörum | 23. Omklädningsrum |
| 7. Kyltorn | 24. Cykelförvaring |
| 8. Arbetsplatser i öppen miljö | 25. Städcentral och förråd |
| 9. Co-working | 26. Fastighetsförråd |
| 10. Interna mötesrum | 27. Serverrum |
| 11. Fokus, samtal och telefonrum | 28. Teknikrum / aggregat mm |
| 12. Vilorum | 29. Fläktrum |
| 13. Kopering | 30. Sprinkler |
| 14. Städ och förråd | 31. Undercentral |
| 15. Kaffestationer/Pentry | 32. El och tel |
| 16. Matsal | 33. Underliggande pumpkällare |
| 17. Microkök | 34. Skyddsrum |



- | | | |
|--------------------|-------------|----------------------------------|
| Entré & lobby | Hyresobjekt | Kyltorn/ teknikrum / aggregat mm |
| Restaurang och kök | Co-working | Godsmottagning / Omklädningsrum |
| Gym | Konferens | Matsal |
| Cykelförvaring | | |



ÖVERST: FOTOPUNKT 02,

NEDERST: INTERIÖRVY FRÅN LOBBYN MED UTBLICK MOT GÅRDSRUMMET

INTERIÖRVY FRÅN LOBBYN MED UTBLICK MOT KYLTANKEN

NEDERST: _ INTERIÖRVY FRÅN KONTOR



SNITT, ÖST-VÄST, SKALA 1:200