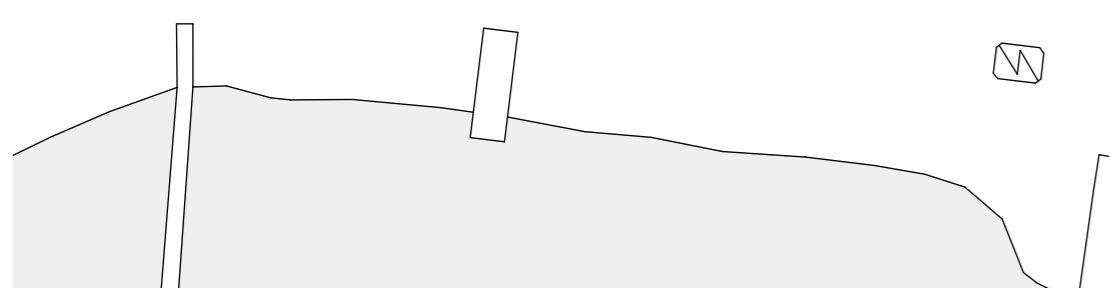
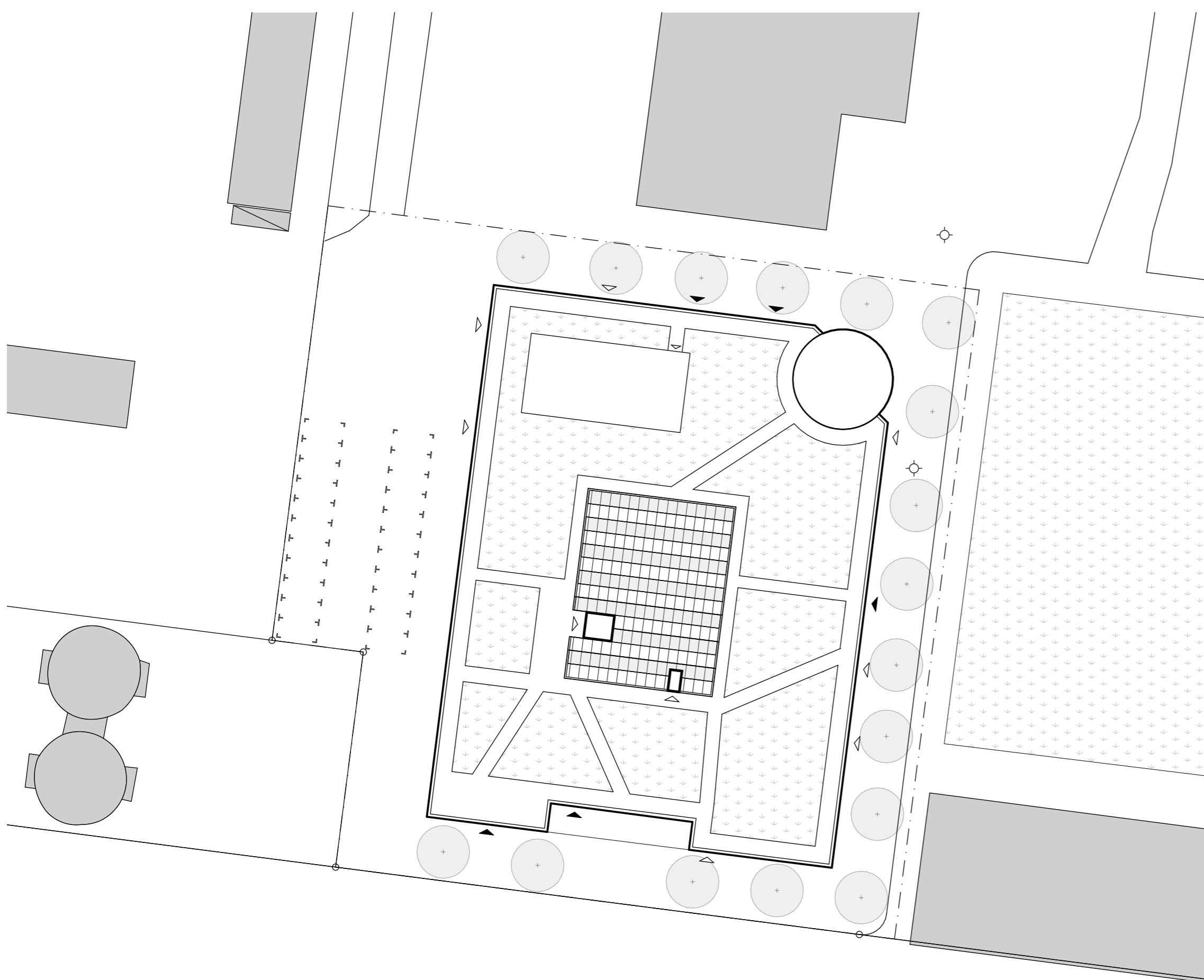
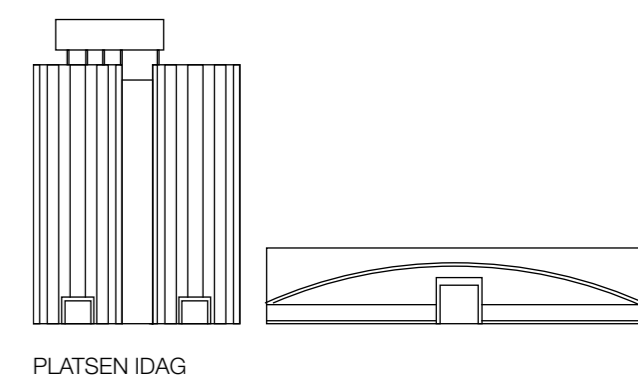
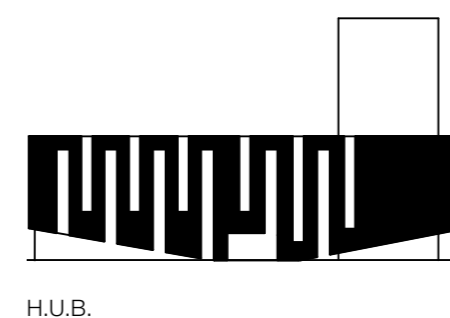
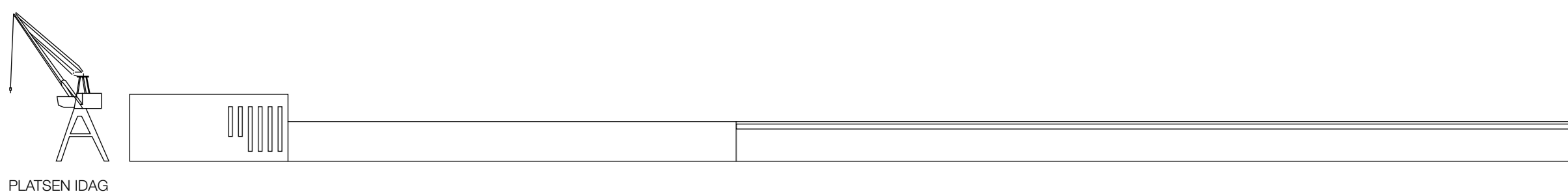




H.U.B.



Vision

Varbergs Magasin 7 utvecklas till en ny mötesplats och inkubator för företag, verksamheter och Varbergs invånare. Här erbjuds attraktiva kontor samt ett co-workingutrymme med varierade typer av arbetsplatser, anpassade för olika behov och arbetssätt.

Byggnadens pulserande hjärta är ett ljusfyllt atrium som fortfarande bär spår av den tidigare eternitfabriken rumslighet och historia. Här skapas ett levande nav – ett H.U.B. för nya idéer – där kollegor, entreprenörer och nya bekantskaper möts i ett kreativt och dynamiskt sammanhang.

Genomförbarhet

Den föreslagna byggnaden består av sammansatta, tydliga volymer med enkel geometri. Raka fasader och regelbundenhet i konstruktion, håltagning, fönster och material underlättar byggnationen och minskar kostnaden. Mest omsorg har givits åt atriet och dess utformning, som är projektets hjärta.

Byggnadens läge i slutet av Västerport lämpar sig för verksamheter som i sig själva attraherar. Förslagsvis väljer man inte främst butiker, som mer lämpar sig i stadens kommersiella delar. Möjlighet finns för temporära småbutiker som är säsongsbetonade och som kan placeras på promenaden eller i anslutning till byggnaden. Restaurangen och gymmet bör tillgodose behovet av kommers i denna del av staden. Restaurangens läge nära havet och promenaden, tillsammans med husets övriga verksamheter, bör ge goda förutsättningar för en välmående rörelse.

Utmaningen för byggnaden är sammanlänkandet av de disparata verksamhetsdelarna. Hur kan fjärrkyleanläggningen bli en levande del av helheten? Ett plus ett ska bli tre. Förslaget placerar fjärrkyleanläggningen mot väster, med plats för ytterligare eventuell framtida expansion åt väster.

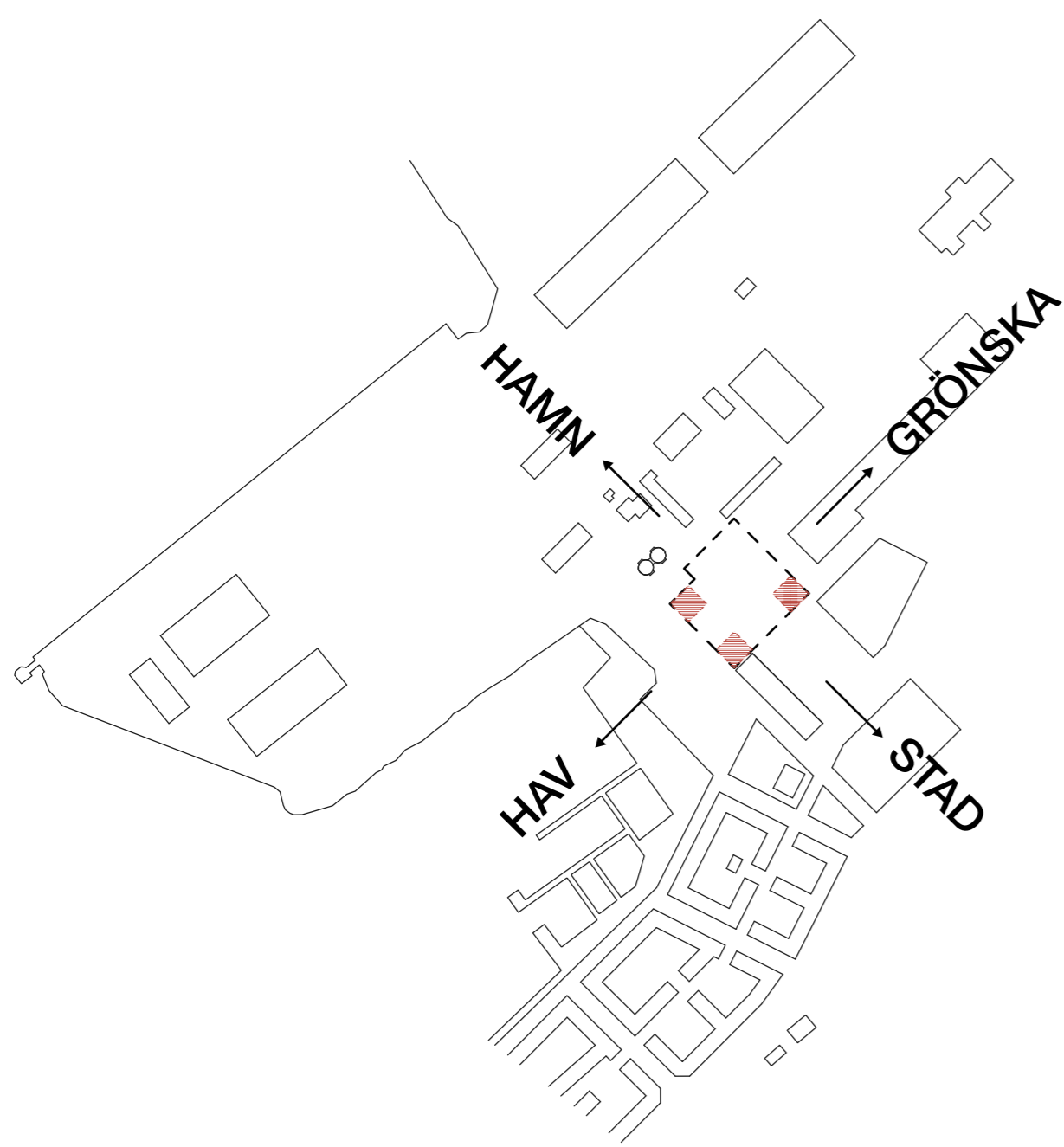
I anslutning har stödfunktioner placerats. För att kamouflera den stora volymen döljs den av gymmet i söder och kontor ovanpå. Därmed har den integrerats i helheten. I atriet finns möjlighet att erbjuda inblick i verksamheten, vilket ger dynamik till atriet och vidare kopplar platsens historia till dess nutid.

Byggnadens olika verksamheter har liknande behov, och de gemensamma stödfunktionerna kan nyttjas av alla. Förslaget har prioriterat en levande söderfasad mot vattnet och en levande fasad mot öster. Mot norr finns en del av co-working och dess entréer, vilket skänker liv även mot den gatan. Den västra delen får karaktären av funktion och inlåtning, i likhet med den framtida hamnen, präglad av funktion.

Utvecklingsbarhet

H.U.B. är en byggnad gjord för att finnas kvar. Byggnaden har en rationell och öppen grundstruktur. Detta möjliggör robusthet och flexibilitet, vilket ger potential till en lång livslängd. Större öppna ytor i rationella former gör att byggnadens program med enkla medel kan göras om och förändras.

Samtidigt ger läget i staden, både geografiskt och kulturellt, i en ny stadsdel med hög innovations- och utvecklingsanda, att byggnaden skapar ett landmärke och bidrar till att sätta tonen för Varbergs framtid.



Funktion

Platsens förutsättningar och kvaliteter ligger i mötet mellan havet, hamnen, staden och det gröna. Den framtida hamnpromenaden skapar ett utmärkt läge för en publik byggnad och en möjlighet till en märkesbyggnad, likt Varbergs fästning på andra sidan vattnet. Platsens historik och miljö uppmanar till en byggnad med industriell hamnkarakter. Enkla, tåliga material. Funktion är fundamentet för gestaltningen.

Förslagets bärande idé är en dynamisk byggnad med ett levande inre som präglas av öppenhet och möjlighet till möten. Dess kärna i form av atriet eftersträvar transparens med utblickar och genomsikt inifrån och ut. Co-workingdelen ska präglas av öppenhet och dynamik och ska vara väl exponerad. Kontorsdelen, som har mindre behov av denna transparens, placeras högre upp i byggnaden. Dess bärande konstruktion och planlösning erbjuder anpassning efter hyresgästernas behov och framtida förändringar. Planen har få korridorer och en effektiv planlösning. Hög repetitionsgrad, enkla, tåliga material ger mindre underhåll.

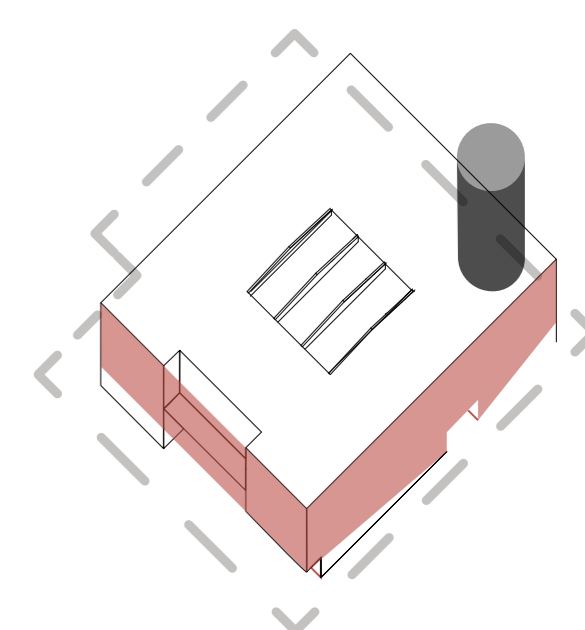
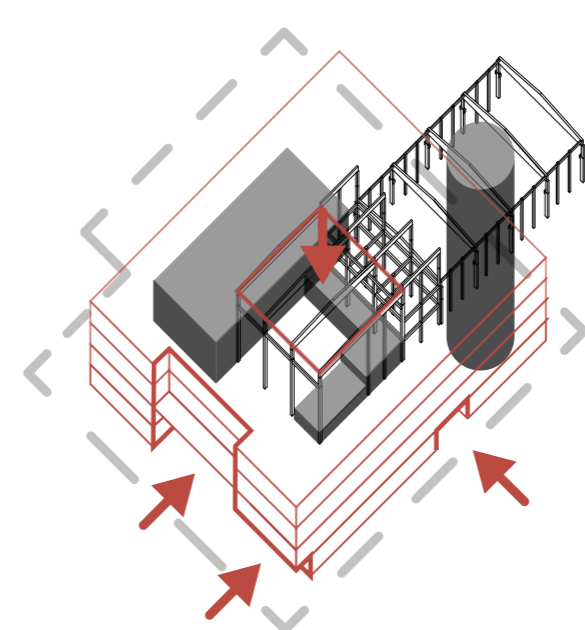
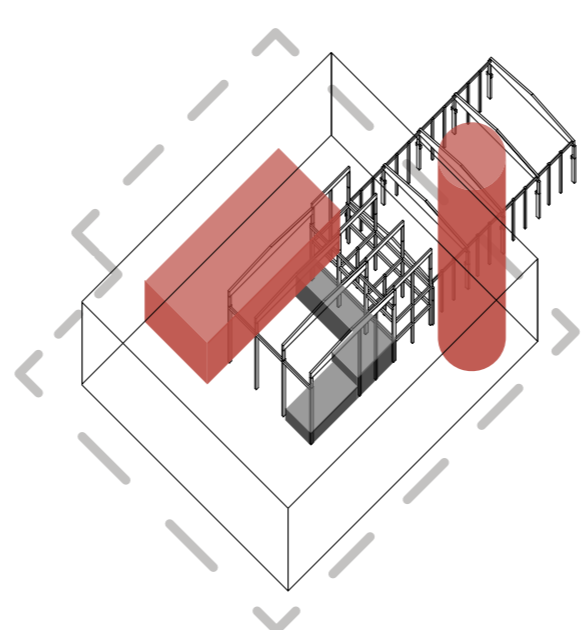
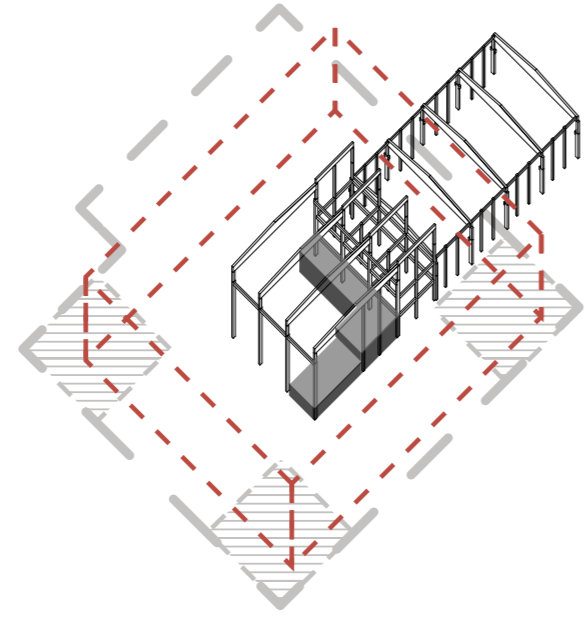
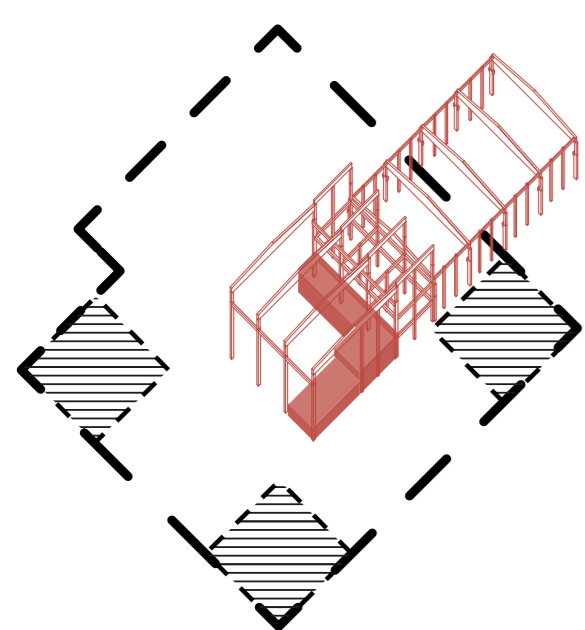
Konferensanläggningen har fått en central position med åtkomst från en vacker trappa mitt i atriet. Mot söder finns en fantastisk utsikt mot havet och Varbergs fästning. I anslutning till konferenssalen och loungen placeras en balkong för att komma närmare havet.

Arkitektonisk utformning och gestaltning

Genom att skapa en ny identitetsskapande byggnad för Varberg vill H.U.B sätta tonen för framtiden med bygget av Västerport. Byggnaden plockar upp det gamla industriarvet genom materialval och en stram logik i form och struktur. Med den nya hamnen som närmsta granne fungerar byggnaden också som en visuell och fysisk buffert mot den nya stadsstrukturen.

Byggnaden differentierar sig från den strikt funktionella industriella arkitekturen genom en ornamentering i modern tappning. Sträckmetall omsluter byggnaden och bildar dess unika signatur. Ornamenteringen skapar en egen estetik som är anpassad för platsen och medlar mellan hamnestetiken, staden och den kulturhistoriskt viktiga miljön kring Varbergs fästning.

Den fungerar också som en buffert mellan industri och stad. Öppningar och butiksverksamheter längs den norra, östra och södra fasaden skapar rörelse och liv medan byggnaden mot väst stänger av industrimiljön och skapar en lugnare och mer trivsamt miljö för besökarna.



Ta tillvara

På tomten finns existerande strukturer i form av en eternitfabrik. För att minska klimatpåverkan samt för att göra en vinkning till platsens industriella historia behålls bärverk och delar av de existerande rummen.

Tre hörn på platsen har identifierats som extra värdefulla. I dessa hörn ska kvaliteterna som havet, staden och aktivitetsparken ger användas för att göda byggnaden och skapa en stark relation mellan byggnaden och stadsrummet.

Formgivning

Utifrån de fyra riktningarna placeras ett rätblock på tomten. Rätblocket omsluter den existerande strukturen och är ett rationellt sätt att skapa en byggnad med rum som kan anta en mängd olika funktioner och förändras över tid.

Fjärrkylning

Fjärrkylningsanläggningen placeras längst den nordvästra väggen mot hamnen. Detta för att havsvatten enkelt ska kunna pumpas in samtidigt som den används för att skapa en stängd vägg mot de smutsigare delarna av verksamheten.

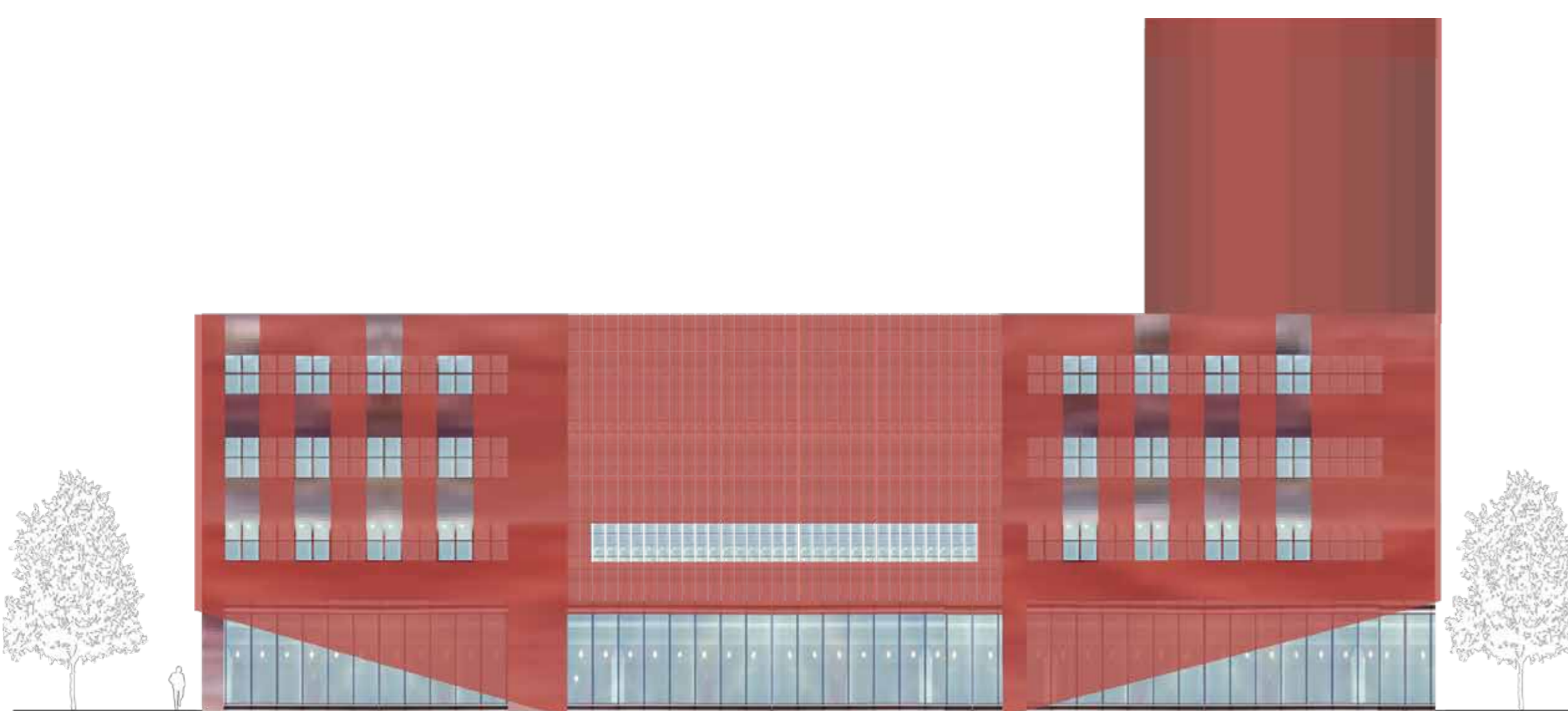
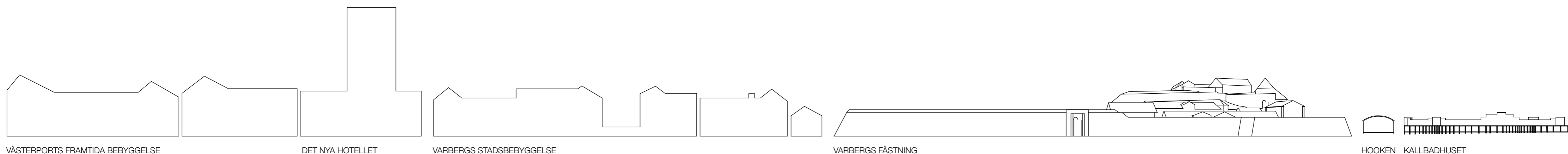
Tornet placeras i det nordöstra hörnet. Här agerar den som en annonsör i riktning både mot aktivitetsparken såväl som staden.

Öppningar

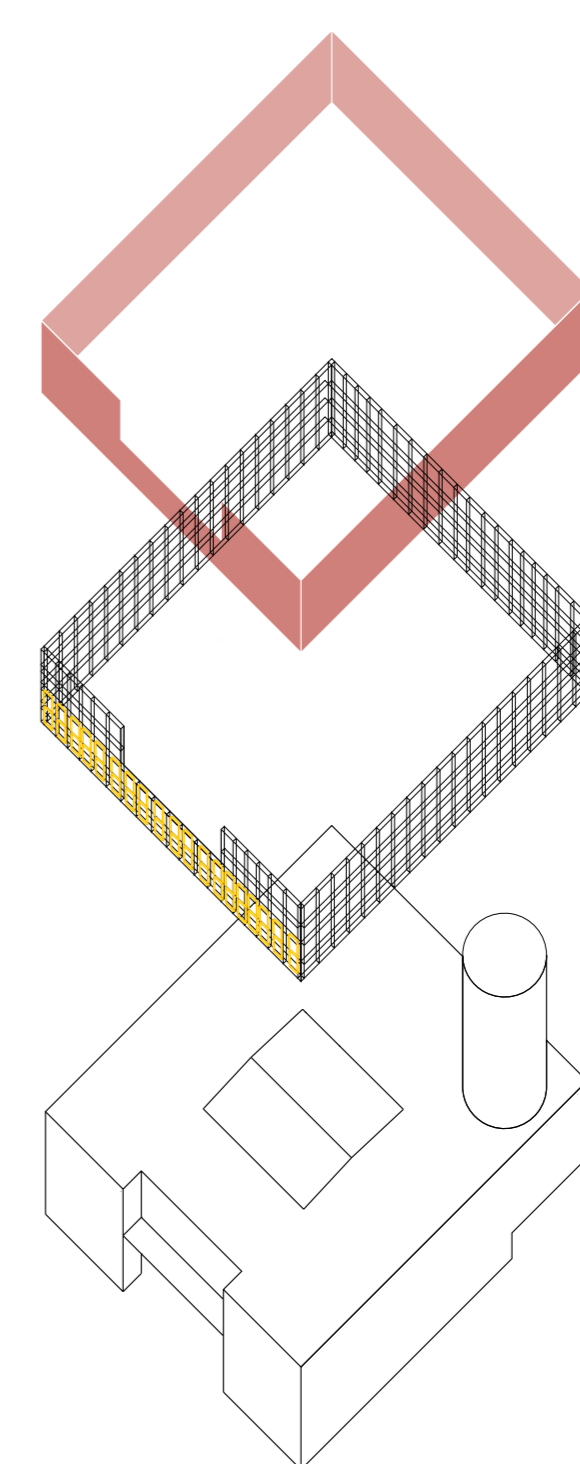
Genom att skjuta in fasaden skapas tydliga entréer med väderskydd. Även det ena hörnet skjuts in för att öppna upp och förstärka kopplingen mellan aktiviteten på platsens sydöstra sida och det torg som skapas mellan byggnaden och havet. Genom att öppna upp taket blottlägs den gamla strukturen visuellt, samtidigt som det ger möjlighet att dra ner ljus mitt i byggnaden. På insidan skapas ett luftigt atrium som gör att det fortfarande går att uppleva eternitfabrikens rymd.

Identitet

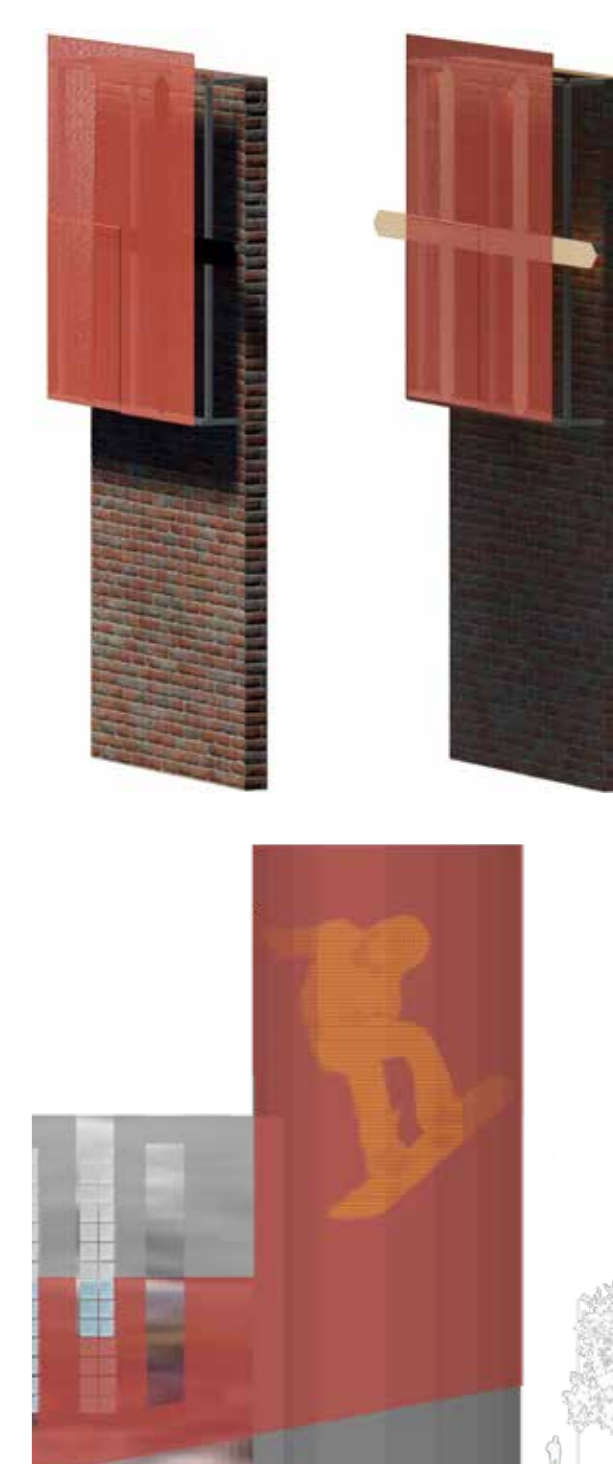
Genom sin storlek och placering kommer byggnaden oundvikligen ta rollen som landmärke. Förslaget utnyttjar detta för att skapa en ikon. Genom att klä fasaden med sträckmetall i en röd kulör blir byggnaden lätt igenkännlig på horisonten, samtidigt som det skapar en visuell attraktion.



FASAD SYDVÄST 1 : 200



INRE - YTTRE LAGREN



BAKOMLIGGANDE BELYSNING



FASAD SYDÖST 1 : 200

Byggnadens exteriör består av två lager; det inre lagret i återbrukat tegel och det yttre lagret i röd sträckmetall.

Det återbrukade tegelns natur ger en dynamisk och varierande fasad. Beroende på tillgänglighet och skick kommer färgen att vara skiftande, vilket projektet omfattar.

För att strama upp den skiftande tegelfasaden placeras höljet i röd sträckmetall runt byggnaden. Detta öppnas och stängs i delar och ger byggnaden sitt uttryck som ikon. Sträckmetallen agerar även solskydd i det mer utsatta söderläget. Sträckmetallens röda färg fångas även upp genom fönsterkarmar i metall.

Sträckmetallen bärs upp av en metallstruktur i vilken belysning fästs bakom sträckmetallen i ett rutnät. Detta kommer göra det möjligt att projicera olika meddelanden och bilder ut till Varberg, vilket ytterligare aktiverar och stärker relationen mellan byggnaden och stadsrummet.

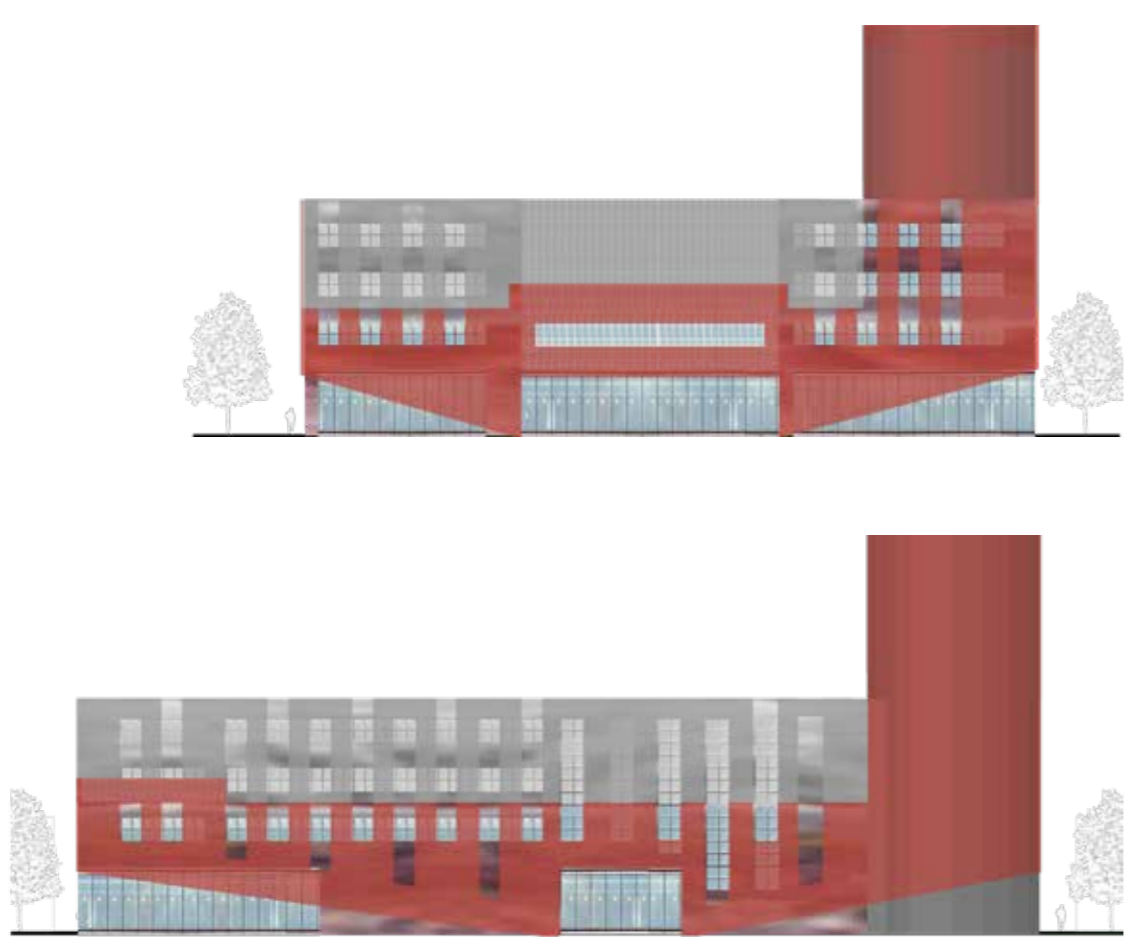


SKISS, VY INTERIÖR FRÅN TRÄDGÅRDSBALKONGEN IN MOT ATRIUMET

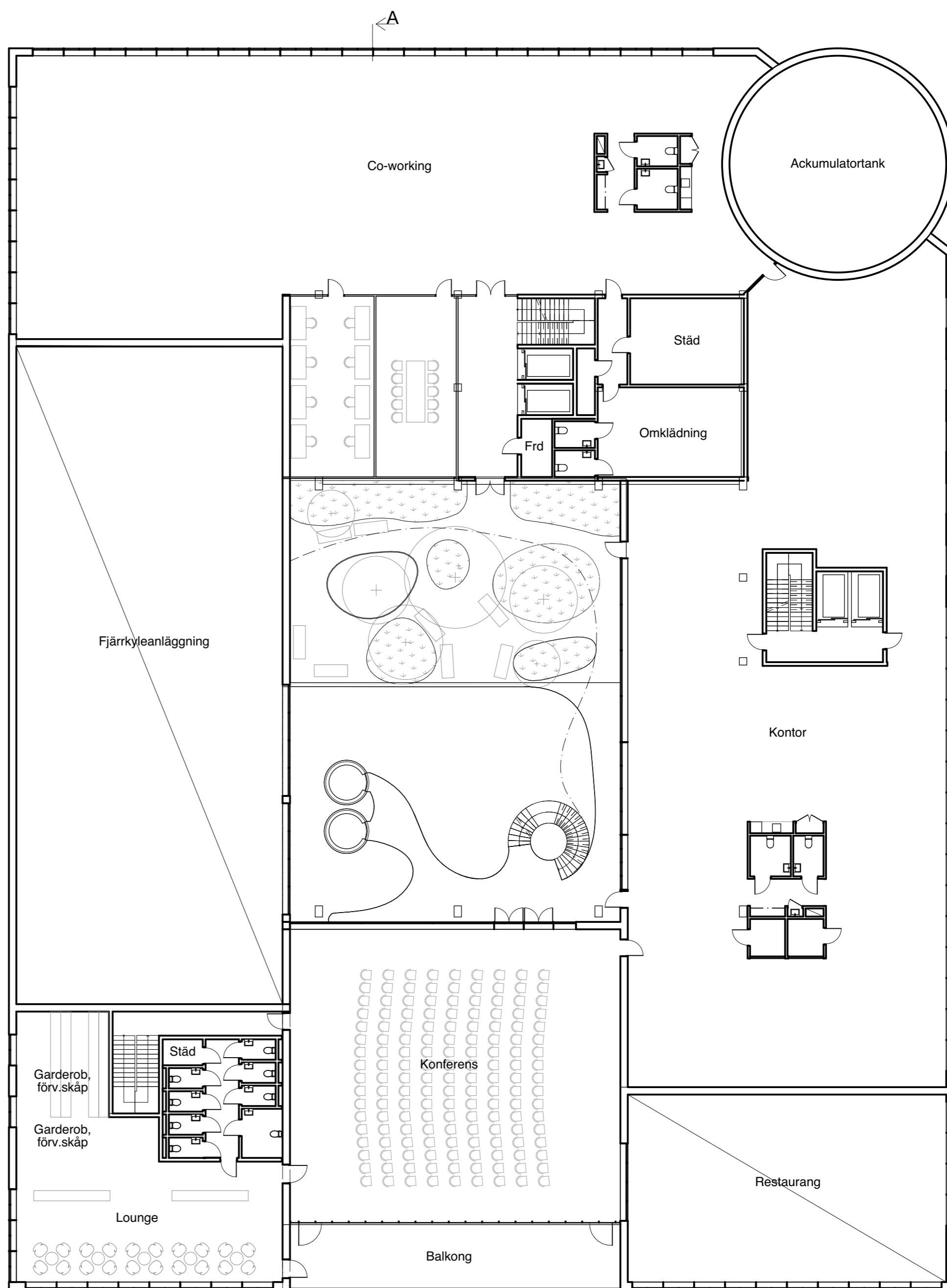
Atrium
Vägen från entré till atriet ger ändring i takhöjd och naturligt ljus för rumslik effekt. I fonden ser man trädgården på plan 2. Atriet är navet i huset och innehåller kommunikation med glashissar och spiraltrappa samt undulerande balkonger. Trädgården ger grönska och är en plats både för vila och möten samt en trevlig väg genom huset.

Etapper

Förslaget är utformat för att byggas i två etapper. De två nedre våningarna uppförs först och är programmerade för att kunna fungera självständigt. Därefter kan de två övre våningarna byggas på ovanpå vilket möjliggör flexibilitet och en gradvis utveckling av byggnaden.



DIAGRAM, BYGGETAPP ETT MARKERAD I FÄRG



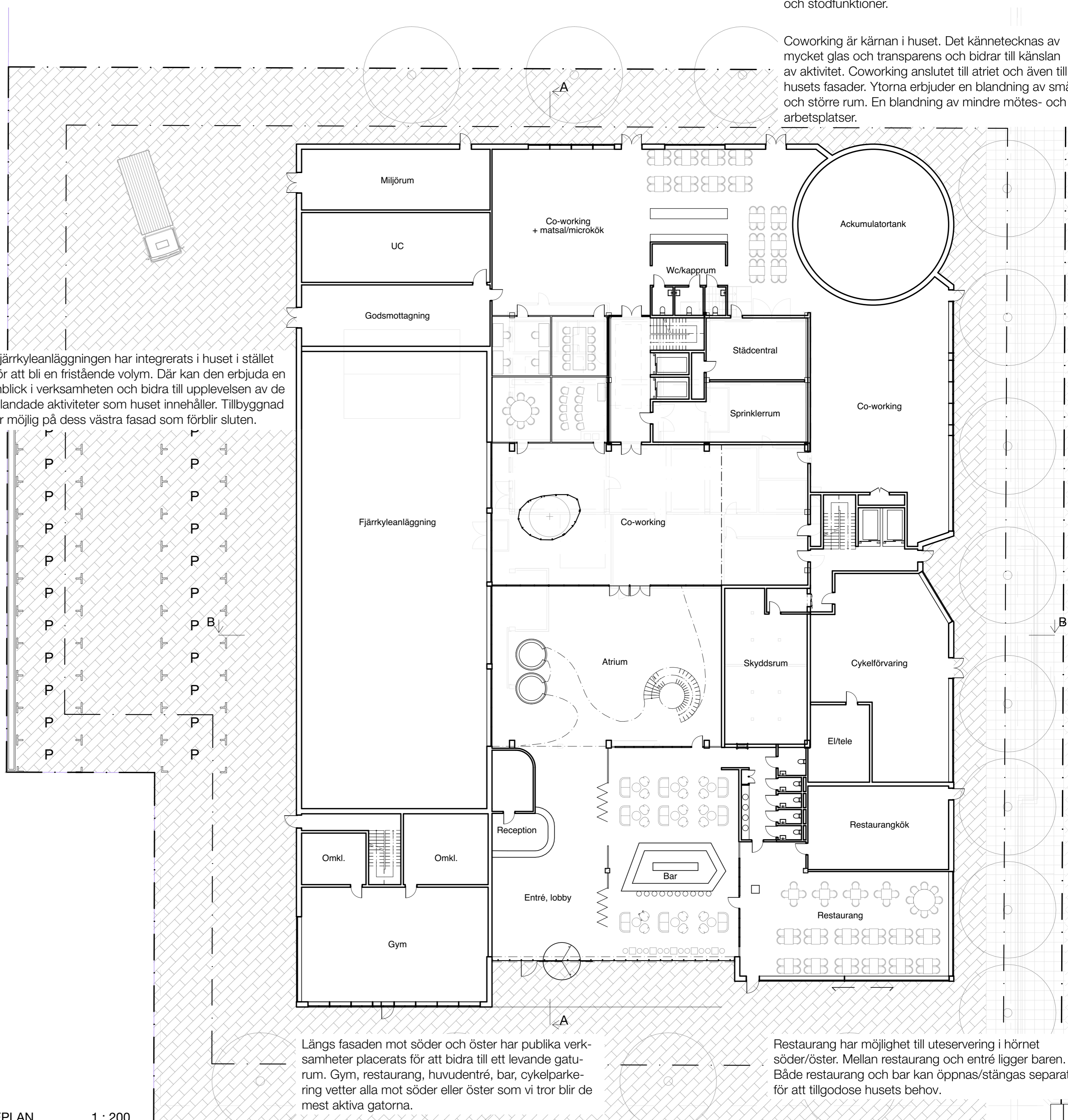
PLAN 2 1 : 200

Konferensrummet ligger med utsikt och balkong mot havet. Entré sker från atriet via spiraltrappan och man får då också en glimt av trädgården på sin vänstra sida. Intill konferensrummet finns en lounge och stödfunktioner.

Ytsammanställning

Kontor	5060 m ²
Co-working	1510 m ²
Kylanläggning	550 m ²
Entre/Lobby	370 m ²
Restaurang	300 m ²
Bar	85 m ²
Konferens	460 m ²
Gym	206 m ²
Cykelparkering	135 m ²
Kyltorn	125 m ²
Skyddsrum	89 m ²
Teknik/uc	90 m ²
Godsmottagning	70 m ²
Miljörum	70 m ²
Sprinkler	50 m ²
Omklädningsrum	120 m ²
Städcentral	54 m ²
El/tele	30 m ²
Reception	30 m ²
WC kapprum	30 m ²

Fjärrkyleanläggningen har integrerats i huset i stället för att bli en fristående volym. Där kan den erbjuda en inblick i verksamheten och bidra till upplevelsen av de blandade aktiviteter som huset innehåller. Tillbyggnad är möjlig på dess västra fasad som förblir sluten.

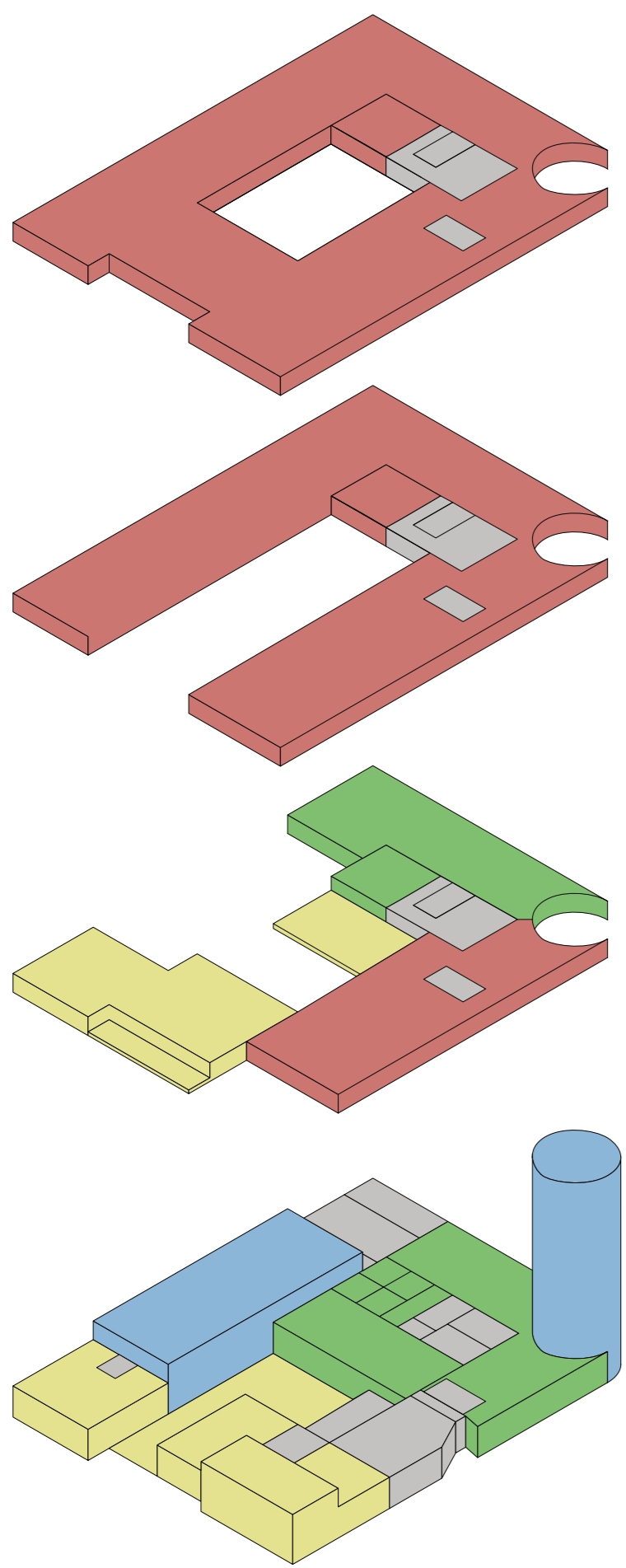


ENTRÉPLAN 1 : 200

Längs fasaden mot söder och öster har publika verksamheter placerats för att bidra till ett levande gaturum. Gym, restaurang, huvudentré, bar, cykelparkering vetter alla mot söder eller öster som vi tror blir de mest aktiva gatorna.

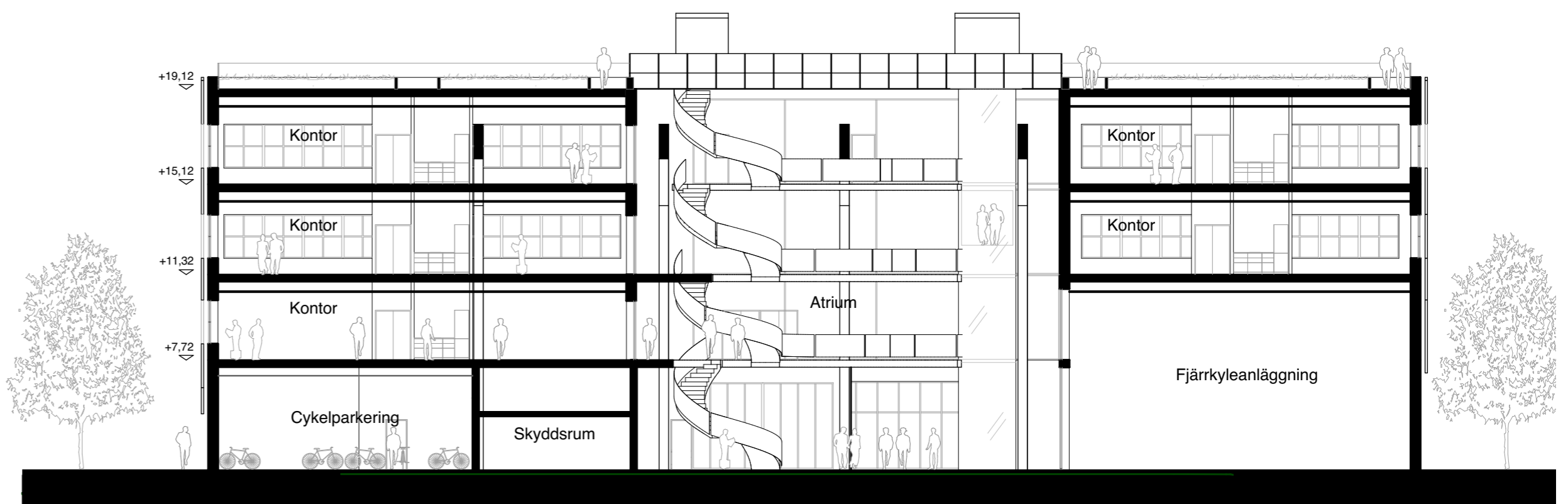
Coworking är kärnan i huset. Det kännetecknas av mycket glas och transparens och bidrar till känslan av aktivitet. Coworking anslutet till atriet och även till husets fasader. Ytorna erbjuder en blandning av små och större rum. En blandning av mindre mötes- och arbetsplatser.

Restaurang har möjlighet till uteservering i hörnet söder/öster. Mellan restaurang och entré ligger baren. Både restaurang och bar kan öppnas/stängas separat för att tillgodose husets behov.

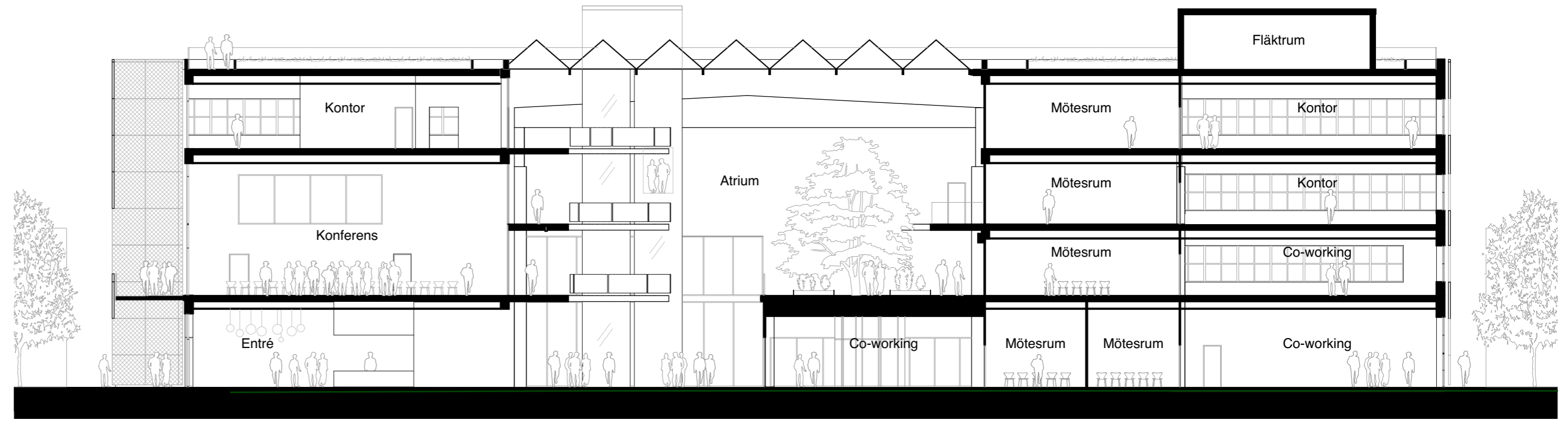


- Fjärrkylning
- Publikt
- Co-working
- Kontor
- Serviceutrymmen

PROGRAMFÖRDELNING



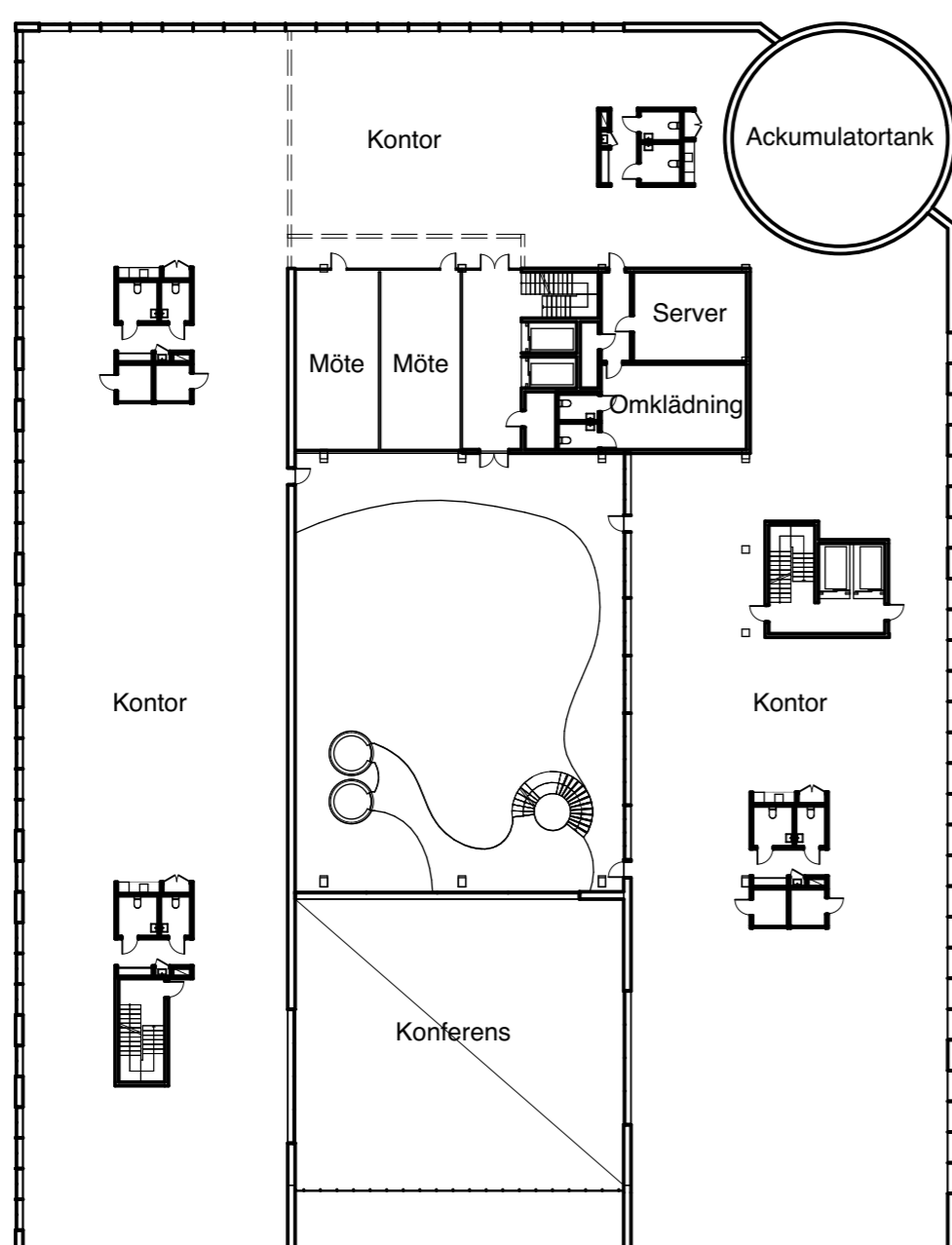
SEKTION B - B 1 : 200



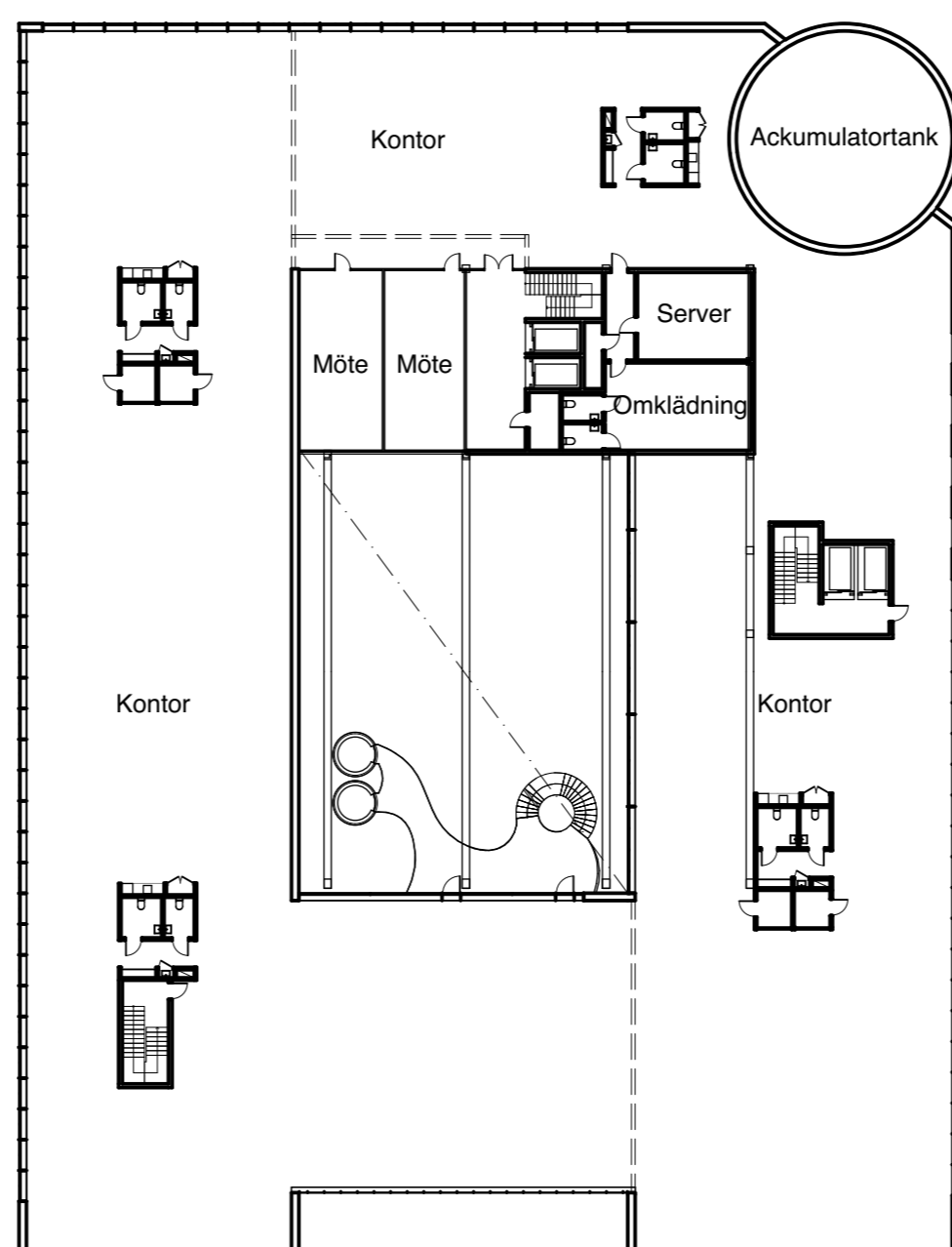
SEKTION A - A 1 : 200



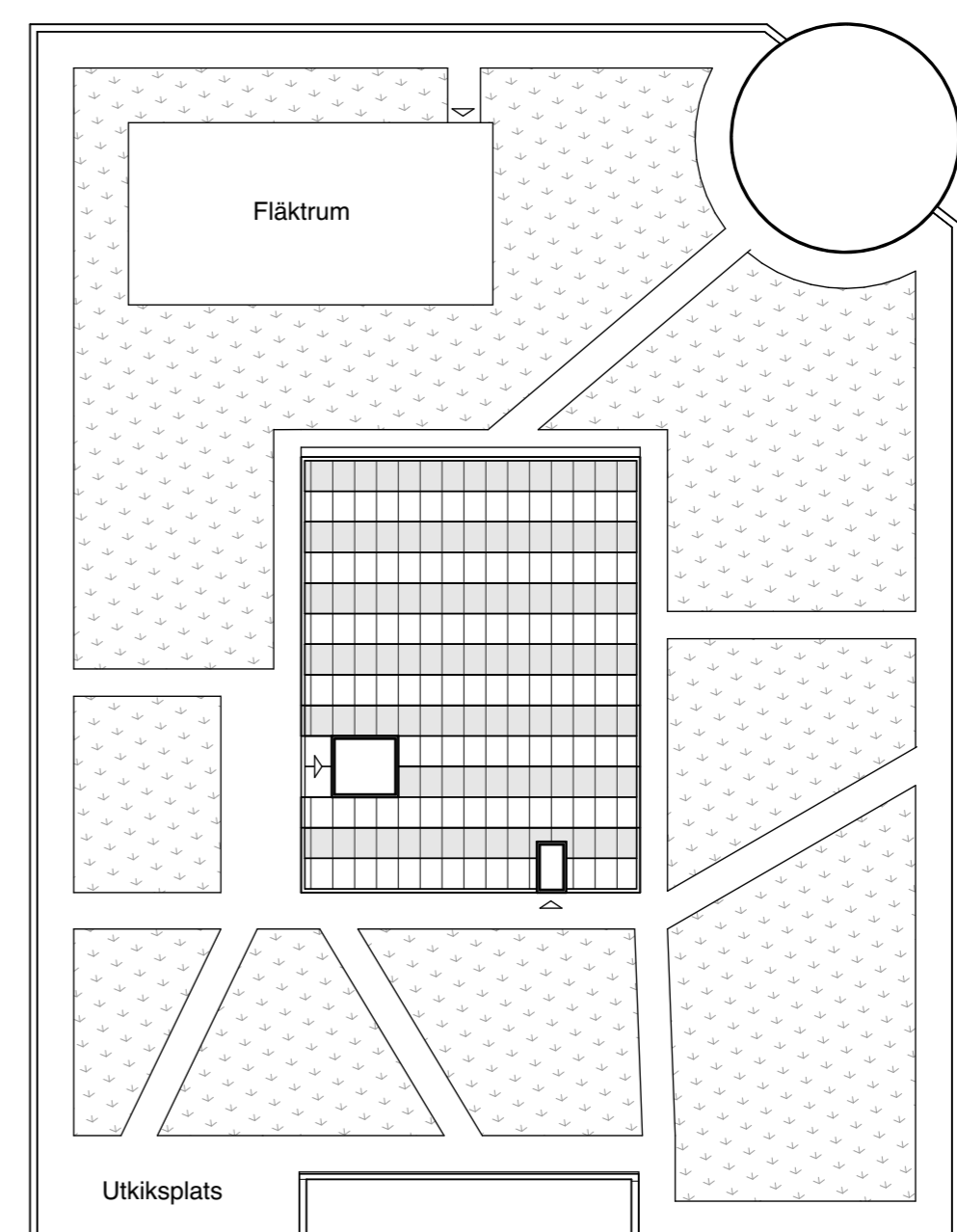
Kontorsytorna är generella för att kunna anpassas för verksamheternas behov. Möjlighet finns att dela av ytorna till lämplig storlek.



PLAN 3 1 : 400



PLAN 4 1 : 400



TAKPLAN 1 : 400

Takterrassen erbjuder vackra vyer över Varberg och havet. Åtkomst sker från atriet via hiss eller trappa. Gröna tak och växtlighet ger möjlighet till en trevlig promenad när man beundrar utsikten.