



- Situationsplan, 1:500
- 1 Entré
 - 2 Cykelparkering
 - 3 Markbeläggning av återbrukad betong
 - 4 Vattenspegel/översvämningsskydd
 - 5 Leveranser

Fabrik



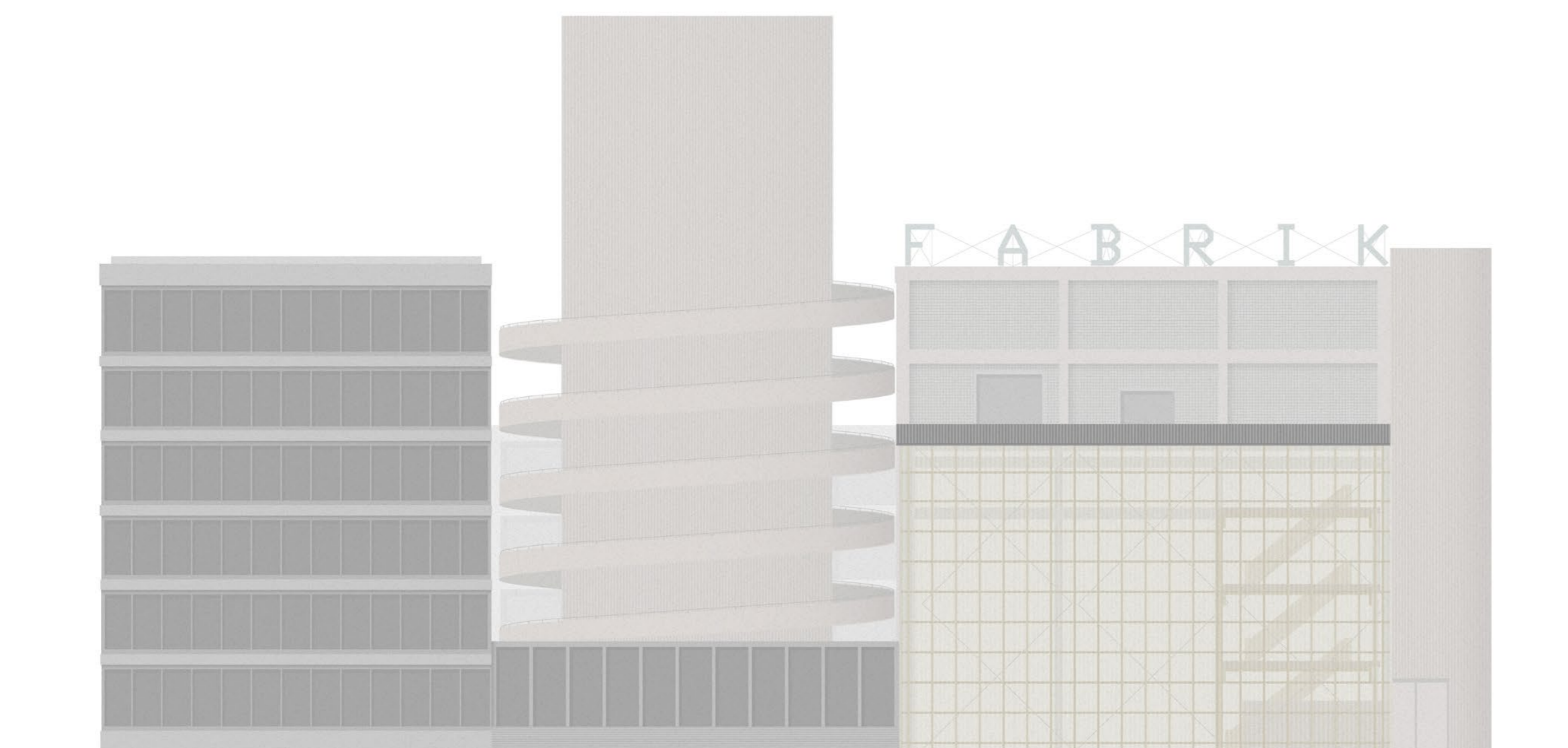
Fasad Öst, 1:200

Eternitrörsfabriken

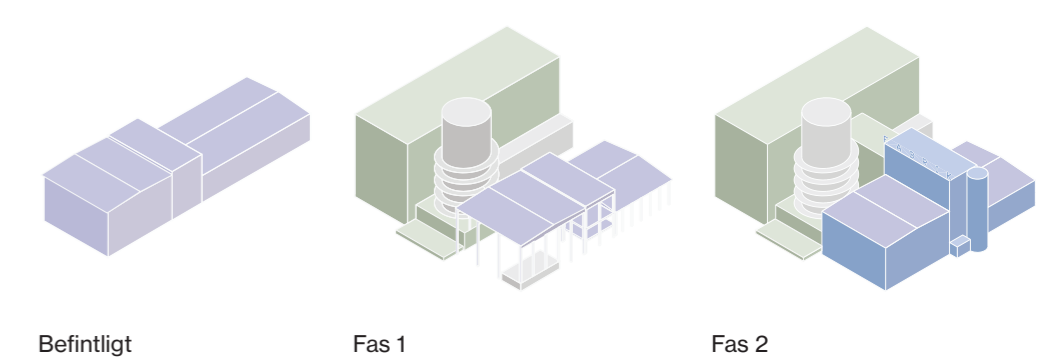
Den gamla eternitrörsfabriken är en stilla jätte där den ligger i Varbergs hamn. I sitt nuvarande skick har den ett antal arkitektoniska kvaliteter: den stora hallens rymd, högdagens robusta betongkonstruktion samt truckhallens enorma längd. Den sistnämnda kapas enligt tävlingsprogrammet men de andra utnyttjas i förslaget för att skapa robusta och tillåtande miljöer med relativt enkla grepp.

I den första fasen får den befintliga fabriken en ny granne i form av en ackumulatortank samt en rationell kontorsbyggnad ovanpå kylanläggningens teknikrum. Under denna första fas rivs den befintliga fasaden på fabriken. Den stora och öppna men takförsedda hallen kan tillfälligt aktiveras som en uppställningsplats för foodtrucks eller som plats för festivaler eller konserter. Denna typ av platskapande kan hjälpa Varbergsborna med omkodningen av industrihamnen till en plats för folket.

Under den första fasen inhyser kontorsbyggnaden förutom kontor även en mindre del co-working. Dessa flyttar när den andra fasen är färdigställd för att göra volymen till en ren kontorsbyggnad med samutnyttjande av nyrenoverade lokaler i de äldre delarna.



Fasad Syd, 1:200



Fas 1 - De nya tilläggen

De nya tilläggen är sammanbyggda precis väster om eternitrörsfabriken. Tilläggen utgörs av två volymer - Kontorslamell/FKA-anläggning samt Ackumulatortanken.

Kontorslamell/FKA-anläggning

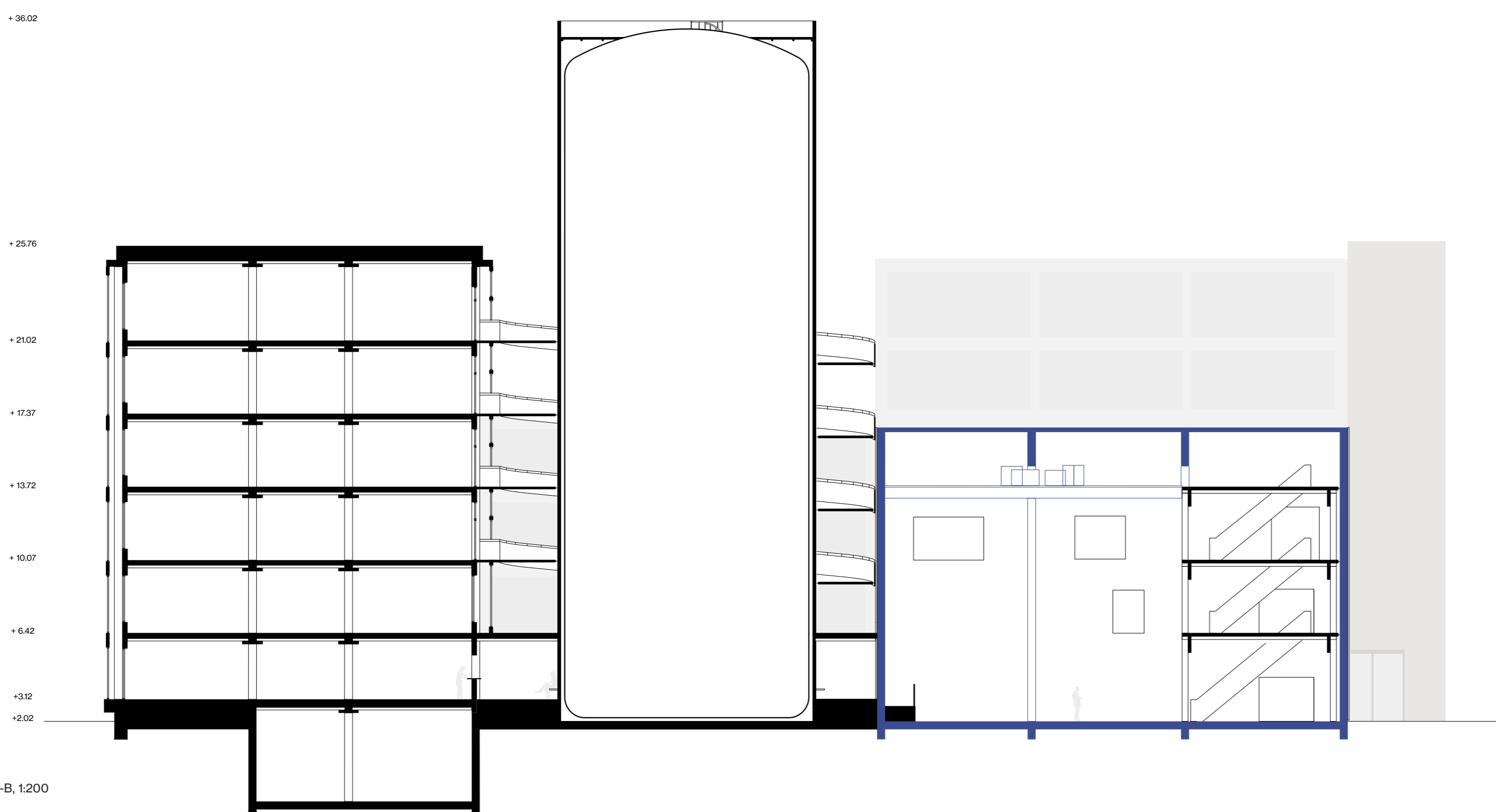
Den nya rationella kontorsvolymen tar inspiration både från



Vy från söder



Sektion A-A, 1:200



Sektion B-B, 1:200

det befintliga magasinets robusta konstruktion och den nya stora hallens transparenta kvalitet. Byggnaden är tänkt som en hybridkonstruktion med vertikal trästomme och hybridbjälklag innanför en ventilerad fasad för att hantera värmelast. De delar av fasaden som inte är glasade utgörs av fibercementskivor, ett lätt och tåligt material, som anknuter till den historiska produktionen av eternit på platsen.

Standardplanen i kontorsvolymen är avdelningsbara i upp till tre kontor med inkludering av delen som kopplar samman kontorsvolymen med Magasinet.

Produktionsanläggningen förläggs till entréplan i kontorslamellen och uppfyller kraven enligt tävlingsprogrammet. Det är i förslaget utformat enligt den variant som mäter 27 x 24 m. För att kombinera teknikrummets höjd på ett effektivt sätt med kontorsvåningarna placeras teknikrummet något nedsänkt, en höjdskillnad som tas upp vid infartsväg. Eftersom teknikrummet kräver pumphus förlagt i källare så byggs källare ut även under delar av kontor för att tillgodose teknik/ventilations- och omklädningsrum samt städcentral kopplat till kontorets trapphus.

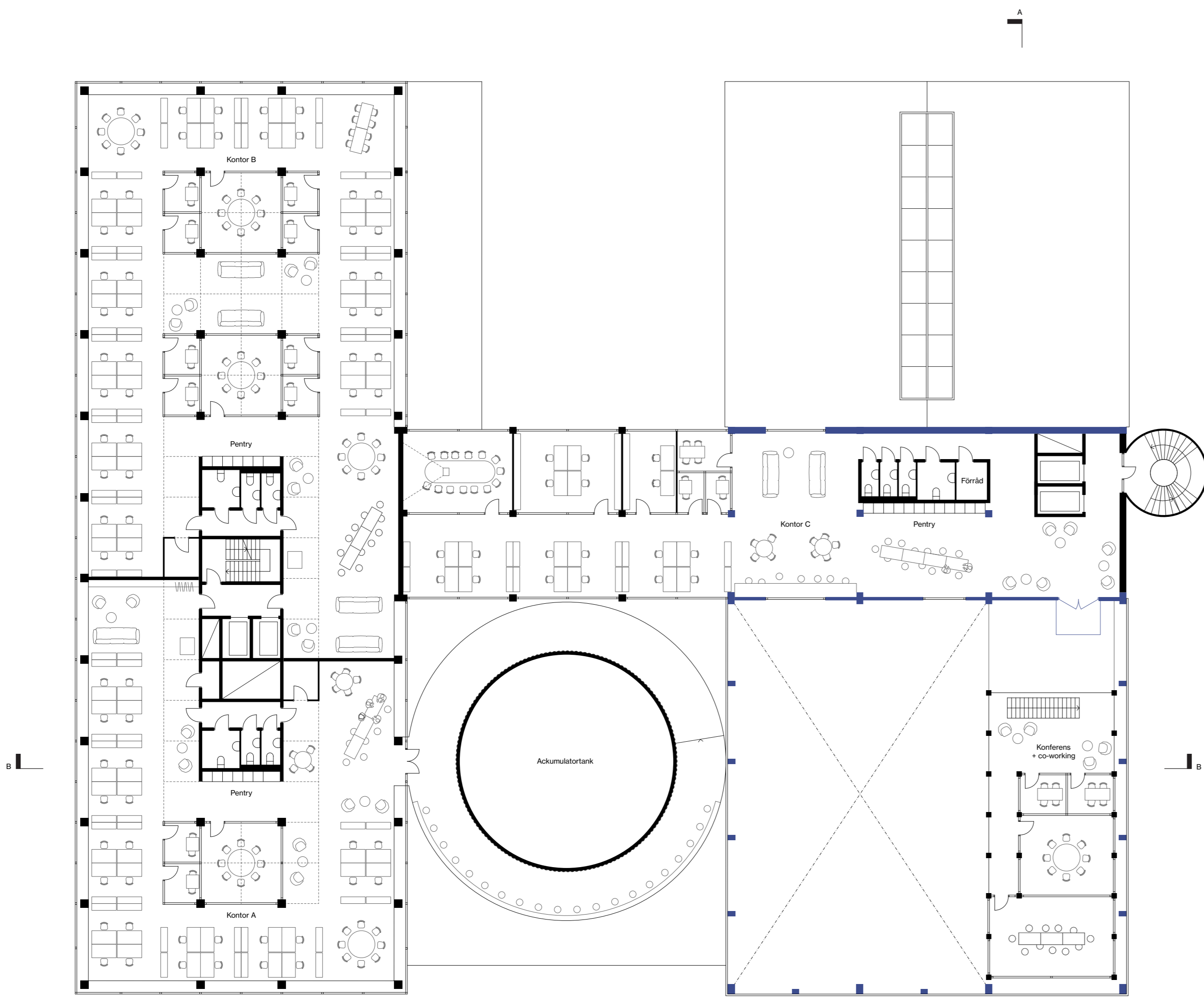
Akkumulatortanken

Kyltornets cylinderform syns på långt avstånd och delar uttryck med hamnens silos. Förutom att fungera som ackumulatortank för fjärrkyleanläggningen så löper längs tankens utsida en spiralformad balkong som fungerar som utemiljö för kontoret med möjlighet till arbete eller kaffepaus med utblickar mot vattnet och staden. Från spiralbalkongens översta plan leder en mycket mindre låst spiraltrappa upp till tankens tak för teknisk åtkomst.

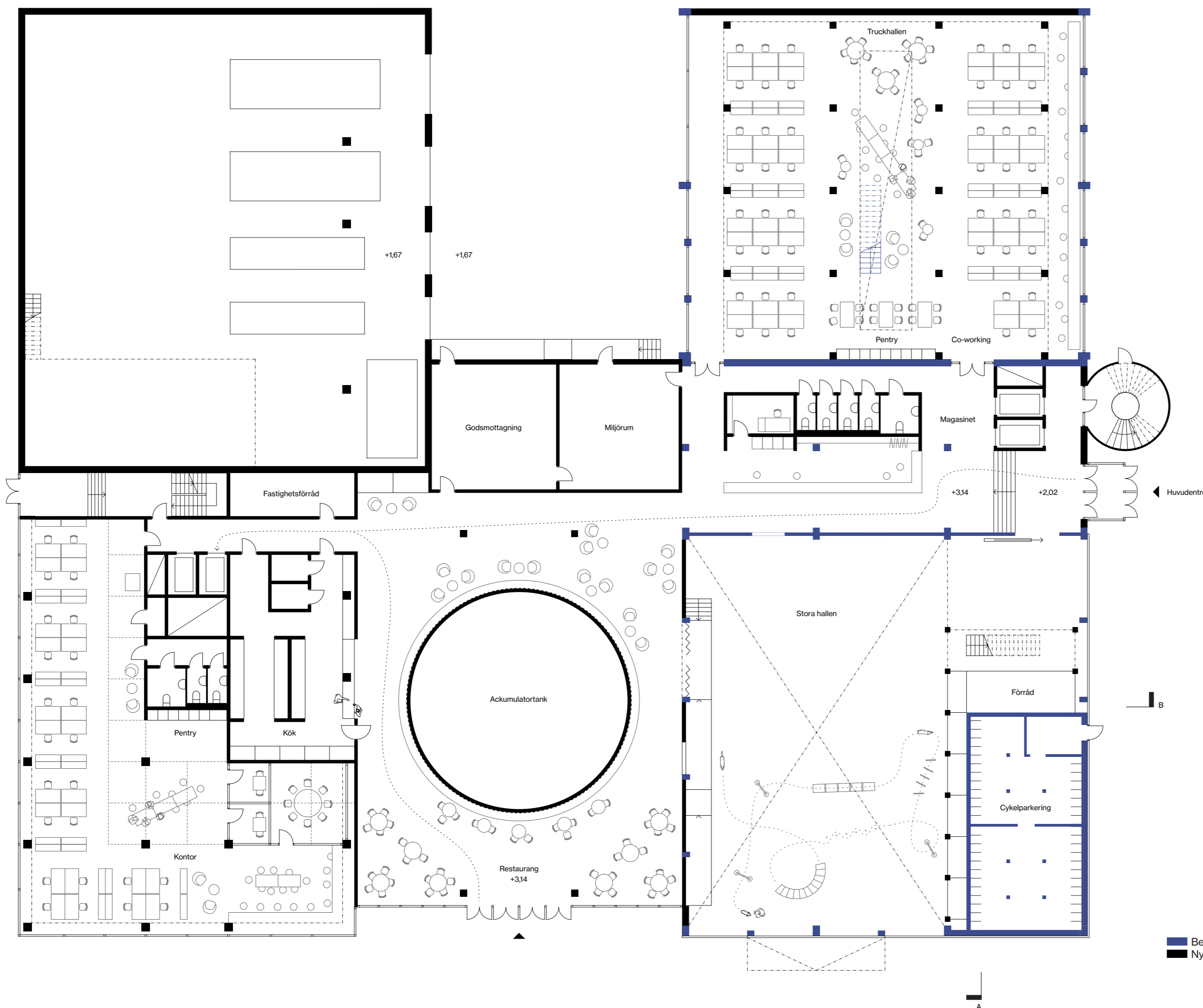
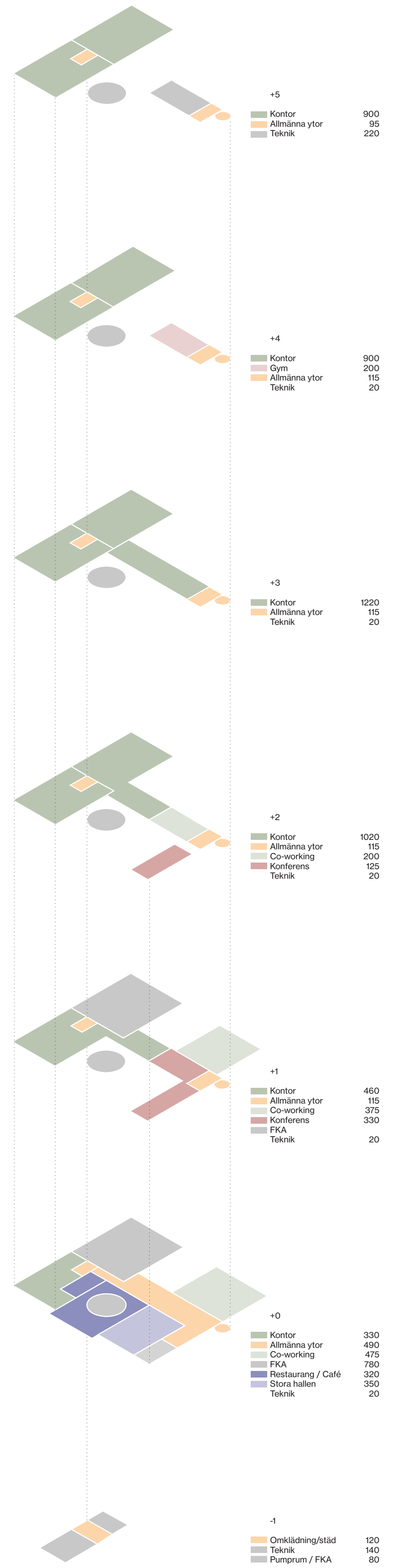
Innan fas 2 är färdigställd så fungerar rummet på entréplan kring kyltornet som entré. Denna kopplar mellan den nya kontorslamellen och den stora hallen med sin tillfälliga öppna funktion. Den norrasidan av entrévolymen tillgodoser inlastning och avfallshantering.

Fas 2 - De ombyggda delarna

Den befintliga byggnaden består av tre delar: stora hallen, magasinet, truckhallen.



Plan +2, 1:200



Entréplan, 1:200

Stora hallen

En av de största kvaliteterna i den befintliga byggnaden är den stora hallen och dess rymd. Det befintliga bärverket – pelare och takkonstruktion – behålls medan fasaden ersätts av en isolerande men translucent kanalskiva. Materialet ger en lätt och luftig kvalitet till det inre rummet och erbjuder ett generöst ljus för alla aktiviteter. På kvällen gör det dessutom att hela hallen fungerar som en slags lykta som lockar även på större avstånd.

Det nya rummet är öppet och lätt tillgängligt för både tillträde och transport utifrån. Den råa karaktären är tillåtande för aktiviteter som kräver större ytor eller kreativa

tillställningar som inte alltid platsar i lokaler med målade gipsväggar.

I en mindre del av det nya rummet, ovanpå skyddsrummet, byggs en träkonstruktion kopplad till Magasinet's trapphus och som innehåller vissa av funktionerna kopplade till konferensprogrammet.

Magasinet

Den befintliga kraftiga betongstommen utgör kärnan av magasinet. Inom denna tillpassas vertikal dragnings både för hiss och trappa men även för teknik.

Bottenvåningen utgör huvudentré för samtliga funktioner i byggnaden. Själva entrén förläggs mot det nya gröna stråket i hamnen och tydliggörs genom sin vertikalitet som tillåter tydlig skyltning. Härifrån når man co-working i truckhallen, konferens och gym uppåt i Magasinet, stora hallen precis intill, samt resterande kontor uppåt eller in förbi ackumulatortanken.

Konferenslokalerna kopplar visuellt genom nya håltagningar till stora hallen och fysiskt genom en koppling från trapphuset till den nya lätta trästrukturen i stora hallen. Genom sin placering kan dessa ytor samutnyttjas som mötesrum och föreläsningssalar även för co-working och kontoren.

Överst löses ventilationen för alla ytor i fas 2. Vertikal dragnings ordnas i schakt i koppling till hiss, alternativt kan kanaler även med enkelhet dras öppet i den råa industriella miljön och vidare till truckhallen samt stora hallen.

Truckhallen

Även här bevaras och utnyttjas den befintliga strukturen. På markplan höjs golvnivån, antingen uppbyggt på lätt öppen konstruktion, eller ovanpå schaktmassor. En ny träkonstruktion placeras, likt ett bord, upphöjd för översvämningsskydd.



1



2



3



4

- 1 Stora Hallen med den nya träkonstruktionen som innehåller vissa av konferensfunktionerna. Hallen kan annars användas flexibelt till olika tillställningar. Lokalerna på våning två och tre av Magasinet har visuella kopplingar till hallen genom nya fönsteröppningar och befintlig balkong.
- 2 Kontorsbyggnadens hybridkonstruktion innan hyresgäst Anpassningar
- 3 På sommarhalvåret kan kajtorget söder om tomten aktiveras genom en större öppning till hallen. Denna port förenklar även för leveranser till evenemang i hallen.
- 4 Även på avstånd signalerar den translucenta hallen en hamn i utveckling samtidigt som den tydligt relaterar till områdets historia.

Data hållbarhet	
BTA (exkl. FKA)	9 935 m ²
Plan ovan mark	6 / 9565 m ²
Plan under mark	1 / 370 m ²
Stomtyp	Pelარ-balk
Stommaterial	Trähybrid
Fasadtyp	Utfackningsvägg / Curtain wall
Byggnadsform	H-form
Kompakthet	Kompakt
Våningshöjd	3,6 m
Spännvidd	4,8 - 7,2 m
Andel fönster/glasfasad	37 %

Taket förses längs nocken med ljusinsläpp för att kunna utnyttja hela djupet av hallen. Träkonstruktionen dras in något från fasad för att underlätta för ljuset från de höga fönstren att nå djupare in i lokalerna.

Flexibilitet

Den täta sammanflätningen av funktioner gör att de olika ytorna kan komplettera varandra. Kontorets ytor är de mer permanenta i projektet, även om uppdelningen av planen erbjuder flexibilitet. Utrymmen mellan kontor och co-working lämpar sig väl för möjligheten att samutnyttjas. Ytor för konferens samt den stora hallen tas lätt i bruk av såväl hyresgäster från coworking som från det mer traditionella kontoret.

Kajparken

Genom att placera den nya volymen till väster om den befintliga hallen frigörs stora ytor söderut, mot vattnet. Vi föreställer oss ytan indelad efter hamnens logik. Det större rutnätet bryts, visuellt och rumsligt, ner ytterligare genom olika programmering av ytorna. Planteringar efter hamnens mikroklimat, vattenhantering, aktivitetsytor och sociala platser. Även om dessa inte ingår i tävlingsuppgiften kan de underlätta i att förstå platsen som en framtida mötesplats för de som inte annars har anledning att ta sig ut i hamnen. De hårdgjorda stråken planeras med återbrukade betongelement från fabriken/hamnen medan övriga ytor görs semipermeabla för att underlätta genomrinning under översvämningsscenario.