

# BLÅ ANKARET



## ARKITEKTONISK UTFORMNING & GESTALTNING

### EN BYGGNAD MELLAN STADEN, HAVET & HAMNINDUSTRIN

I gränslandet mellan Varbergs industrihamn och den planerade stadsdelen Västerport ligger Magasin 7, en byggnad som genom sin arkitektur tar avstamp i platsens industrihistoriska arv och länkar samman detta med den framväxande urbana stadsmiljön. Gestaltningen förhåller sig respektfullt till den industriella kontexten, samtidigt som byggnaden framträder som ett tydligt samtida tillägg och därigenom adderar ytterligare en årsring till Varbergs industrihamns historia.

Utförningen utgår från att skapa transparens gentemot den omkringliggande kontexten. Byggnaden upplevs publik och inbjudande, och fungerar som en länk mellan industrihamnen i väster och den nya stadsdelen Västerport i öster. Som nod och knutpunkt i området möter dess gestaltning det industrihistoriska arvet och sammanför detta med den planerade stadsmässiga bebyggelsen.

När man närmar sig byggnaden sker en lägmäld övergång från urban struktur till industri- och hamnstruktur. Transparensen i fasaderna bidrar till en känsla av öppenhet och tillgänglighet och förstärker byggnadens roll som mötesplats i stadsdelen. Samtidigt anknuter materialiteten till platsens industriella historia, med en medveten och balanserad djärvhets.

## FUNKTION, SYSTEM & HÅLLBARHET

### EN BYGGNAD I INDUSTRIELL SYMBIOS

Magasin 7 är utformad som en byggnad i industriell symbios, där tekniska flöden inte döljs utan tas tillvara och ges arkitektonisk betydelse. All kylproduktion genererar överskottsvarme – värme som här tas tillvara istället för att kylas bort. På byggnadens tak placeras ett växthus som värms av fjärrkylans lågtempererade restvärme, väl anpassad för odling.

Samma energiflöde används därmed två gånger: först för att skapa kyla till husets och stadens verksamheter, därefter för att möjliggöra lokal livsmedelsproduktion. I växthuset odlas grönsaker och örter som bland annat har möjlighet att försörja restaurangen i bottenplan och skapar en direkt koppling mellan produktion och konsumtion.

Växthuset blir en destination i byggnaden och en gemensam resurs som tillför mervärde till kontor och verksamheter genom vistelse, utsikt och identitet. Genom att göra energiflöderna synliga bildar fjärrkylanläggning och växthus en arkitektonisk helhet där teknik, stad och vardagsliv möts, och där industriell symbios får fysisk form. Greppet blir en del av det gröna upplevelsestråk som planeras genom Norra Västerport och blir tredimensionellt genom Magasin 7 och dess tak.

### STRUKTUR, MATERIAL & TAKLANDSKAP

Magasin 7 uppförs med trästomme, ett medvetet konstruktivt och klimatompassat val som kombinerar låg klimatpåverkan med hög bygghälsa och flexibilitet. Trästommen ger byggnaden en tydlig och rationell struktur, väl anpassad för prefabricering och framtida omställning. Konstruktionen möjliggör funktionella planlösningar som kan förändras över tid, samtidigt som den bidrar till en varm och taktill rumslighet i kontrast till platsens kustnära och kargt industriella karaktär. Fasadsystemet är tydligt och repetitivt, det gagnar okomplicerad bygghälsa och projektets ekonomi.

Byggnadens fasader utförs i enkelbränd keramik – ett robust och långsiktigt materialval med tydlig förankring i både platsens industriella historia och dess framtida stadsroll. Keramiken är beständig, åldras värdigt och tål det utsatta läget med salt, vind och stora vädervariationer. Den djupblå kulören ger Magasin 7 en stark identitet utan att ta över sitt sammanhang; en färg som associerar till hav, djup och horisont och som gör att byggnaden blir ett värdigt avstamp för Norra Västerports utveckling. Färgsättningen gör huset lätt att orientera sig mot och bidrar till att etablera Magasin 7 som ett nytt landmärke i stadens norra entré och fungerar som komplementfärg till de varma tonerna på den planerade bebyggelsen i Etapp 1 som man beskriver i gestaltungsprogrammet.

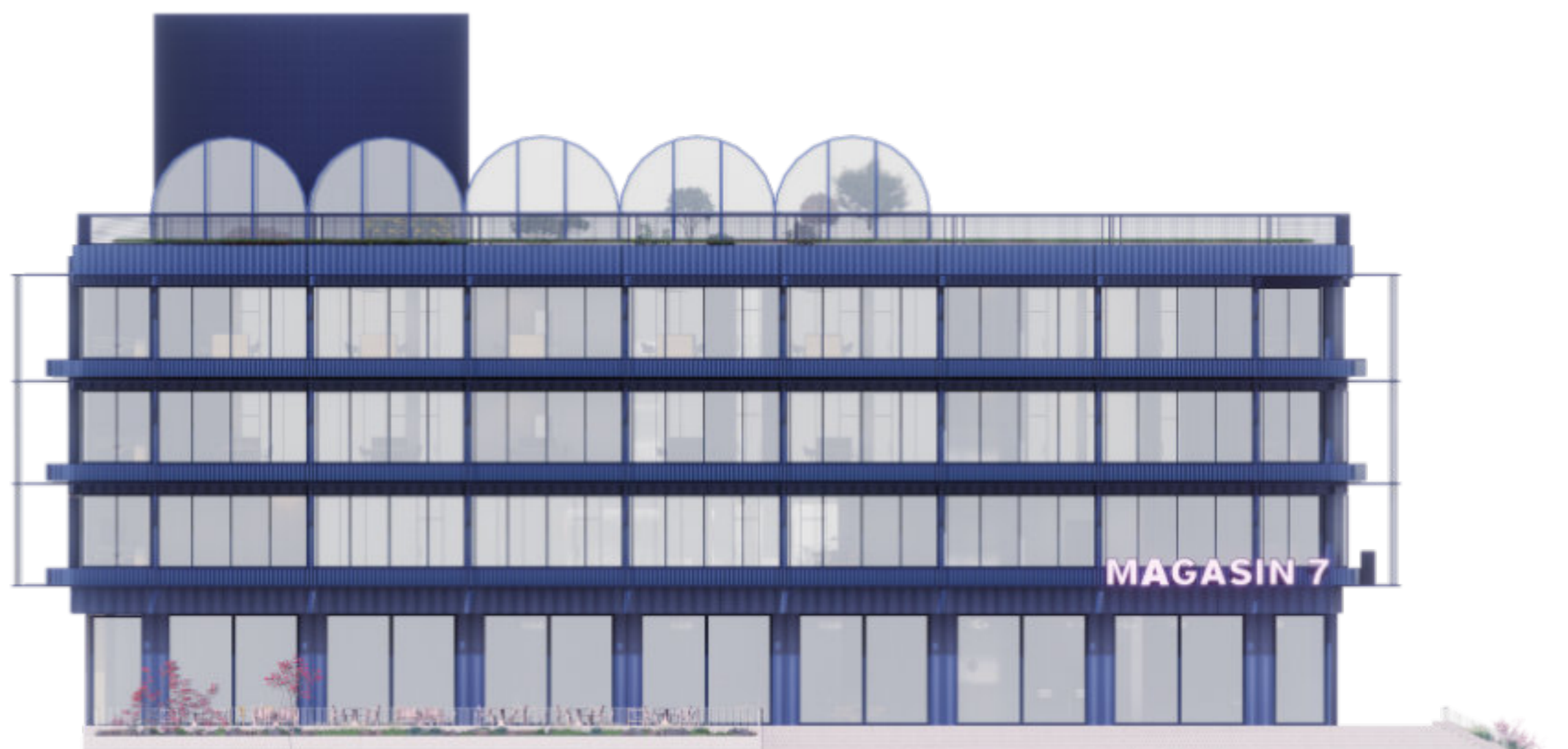
Horisontella skärmar i stålrastrer integreras i fasaden vilka adderar ett ytterligare lager till byggnadens uttryck. Skärmarna fungerar som solavskärmning och klimatreglerande element genom att reducera värmelaster och filtrera ljus, samtidigt som de skapar djup, rytm och mönsterverkan i fasaden. Stålrastrer ger byggnaden ett industriellt släktskap med hamnens tekniska strukturer och förstärker samspelet mellan robusthet och finesse. Systemet är flexibelt och kan vid behov kompletteras med ytterligare solavskärmade lager, vilket gör byggnaden anpassningsbar till framtida klimatförändringar och förändrade brukarbehov.

Taklandskapet utformas som en aktiv och synlig del av byggnadens arkitektur och hållbarhetsstrategi. Utöver växthuset, som tar tillvara fjärrkylans restvärme för lokal livsmedelsproduktion, anläggs ett grönt sedumtak. Sedumtaket bidrar till dagvattenfördröjning, biologisk mångfald och ett förbättrat mikroklimat, samtidigt som det reducerar värmelaster och stärker byggnadens klimatanpassning. Tillsammans formar taken en tydlig siluett mot horisonten och förstärker Magasin 7:s roll som en samtida och hållbar byggnad i mötet mellan hamn, stad och hav.

### ETT BLÅTT ANKARE I VÄSTERPORT

Med sin djupblå keramiska gestalt blir Magasin 7 ett ankare i Norra Västerport, en byggnad som ger riktning och stadga åt områdets fortsatta utveckling. Den robusta formen, de industriella materialerna och den tydliga färgsättningen skapar en arkitektur som är samtida men djupt förankrad i platsens historia och logik. Det är ett hus med en tydlig identitet, men med en öppenhet som gör det mottagligt för olika tolkningar, användningar och framtida skeenden. Magasin 7 rymmer teknik, arbete, möten och vardagsliv inom samma sammanhållna rum. Atriet utgör byggnadens inre offentliga rum vilket tar form som ett tillåtande, högt och robust rum som kan rymma nästan vad som helst. Under kvällar och helger kan atriet hyras ut för andra funktioner: konstutställningar, installationer, kulturevenemang eller större evenemang. Det är ett rum där vardag och undantag kan mötas, och där Magasin 7 fortsätter vara aktivt även utanför kontorstid.

Här är fjärrkylanläggningen inte en avskild teknisk funktion, utan en integrerad del av helhetskonceptet. Anläggningen exponeras i atriet av glaspartier och ger rummet ytterligare karaktär och identitet. Genom kopplingen till växthuset på taket blir energiproduktionen synlig och begriplig. Det framträder som ett kretslopp där teknisk infrastruktur, mänsklig aktivitet och produktion samverkar. På så sätt binds industri och vardag samman i en arkitektur där både funktion och upplevelse samt nytta och mening kan samexistera. Magasin 7 har därmed sin identitet ur den industrihistoriska kontexten vid hamnen och havet i form av materialitet och karaktär, men med en gestalt som riktar blicken framåt. Med självklarhet och tyngd tar byggnaden plats som ett stabilt avstamp för Norra Västerport och blir ett hus som tolererar att aktiveras, användas och omvandlas och som därmed kan leva vidare över tid.



FASAD MOT SÖDER SKALA 1:200 (A1)



FASAD MOT ÖSTER SKALA 1:200 (A1)



FOTOPUNKT 1 - BEFINTLIGA MARKNIVÅER



FOTOPUNKT 2 - BEFINTLIGA MARKNIVÅER



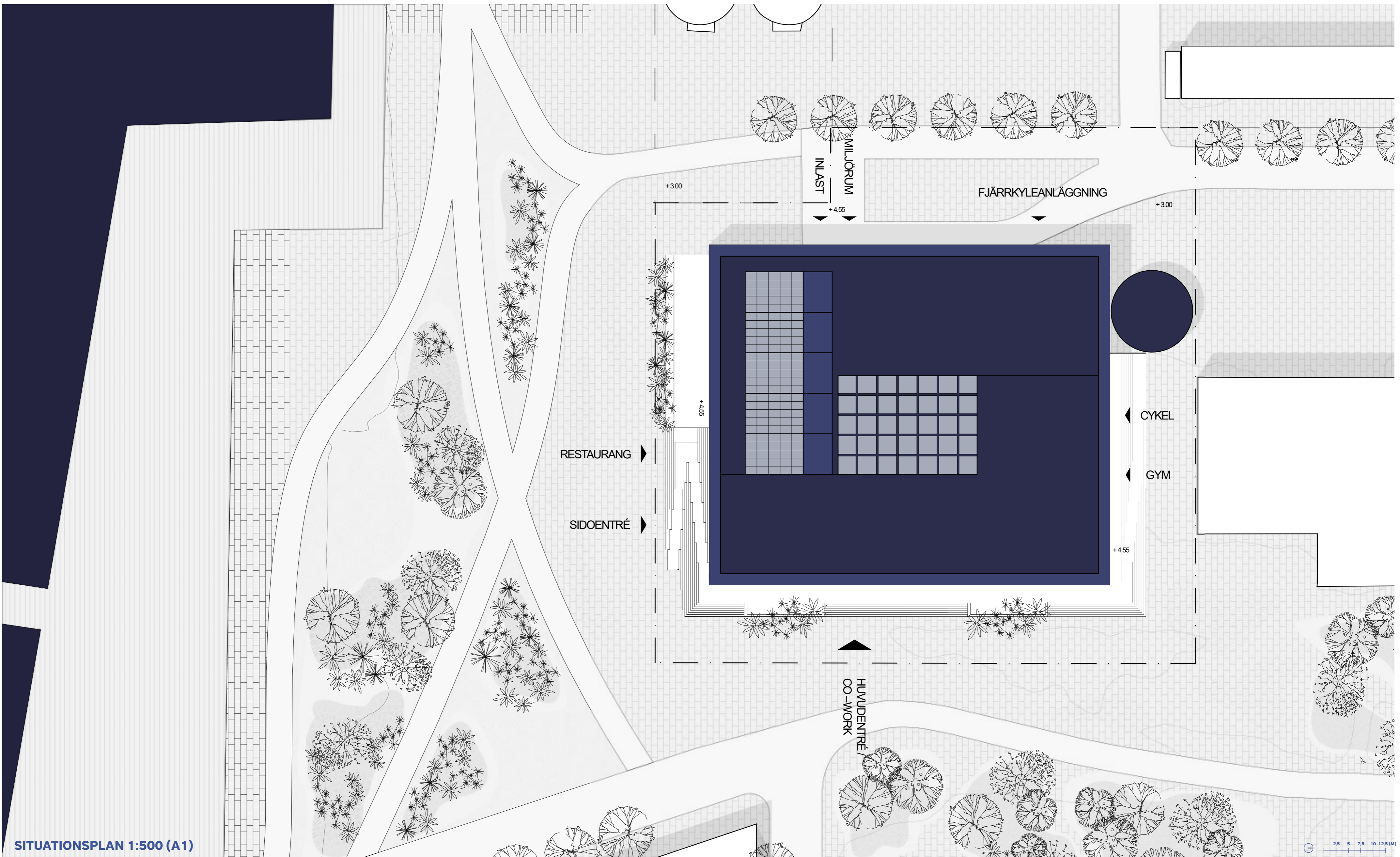
FOTOPUNKT 3 - BEFINTLIGA MARKNIVÅER

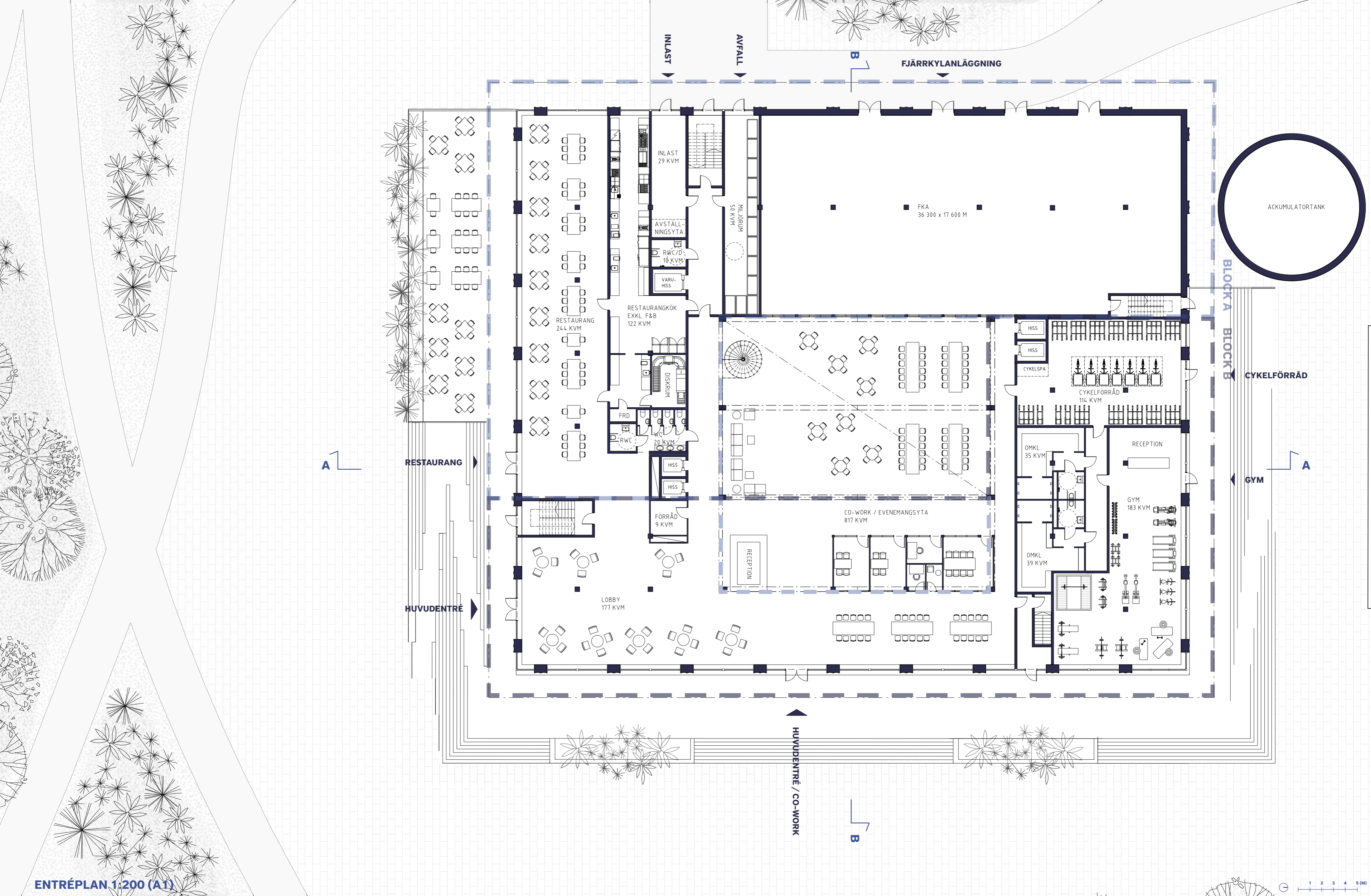


FOTOPUNKT 4 - BEFINTLIGA MARKNIVÅER



FOTOPUNKT 5 - BEFINTLIGA MARKNIVÅER



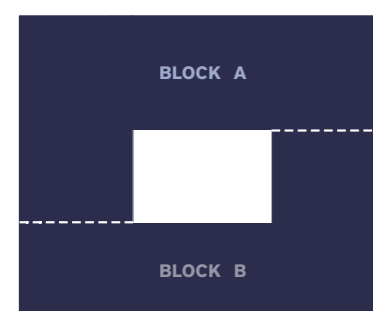


ENTRÉPLAN 1:200 (A1)

## UTVECKLINGSBARHET & ROBUSTHET

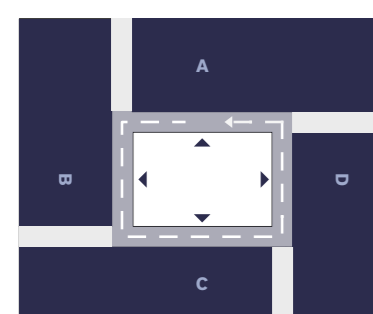
### EN ÖPPEN BYGGNAD - EN ROBUST FORM

Magasin 7 utformas som en sammanhållen och robust byggnad där alla funktioner samlas i ett gemensamt arkitektoniskt grepp. Genom att koncentrera fjärrkylanläggning, kontor, co-working, centrum- och besöksverksamhet i ett hus skapas en struktur med hög flexibilitet och lång livslängd. Byggnadens generella volym, rationella spännvidder och tydliga bärande system gör den användbar för skiftande verksamheter över tid – byggnaden skulle kunna omvandlas från kontor till exempelvis utbildningsmiljöer eller andra publika funktioner, utan att förlora sina rumsliga eller arkitektoniska kvaliteter.



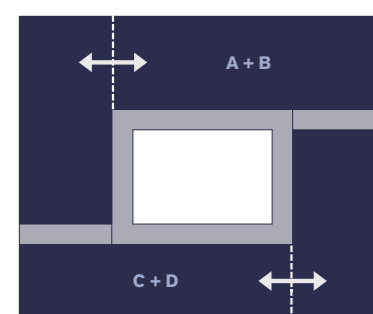
#### TVÅ BLOCK OMSLUTER EN INDUSTRIRELIK

Förslaget är baserat på två byggnadsblock som omsluter den ståtstomme som idag utgör eternitfabriken, där ståtstommen blir en industrirelik till minne av den hamnindustri som en gång verkat på platsen. Programfunktionerna har medvetet organiserats för att kunna uppföra byggnaden i två block, där delar av programfunktionerna såsom restaurangen och konferensen medvetet etableras i Block A för att skapa attraktion och dragningskraft till byggnaden utöver kontorens verksamma timmar.



#### INDUSTRIRELIK SOM RUMSLIG PULSÅDER

Atriumet som skapas av de två byggnadsblocken fungerar som arkitektonisk och funktionsmässig pulsåder för byggnaden och utgör en gemensam kopplingspunkt för verksamheterna. Atriumet skapar en upplevelserik intern kommunikation inom byggnaden, släpper in ljus till de djupare byggnadsvolymerna samt utgör gemensamt entrérum för samtliga enheter som sträcker sig över våningsplanens gränser. Det skapar ett kommunikativt rum där människor kan mötas, både i blick och i samtal.



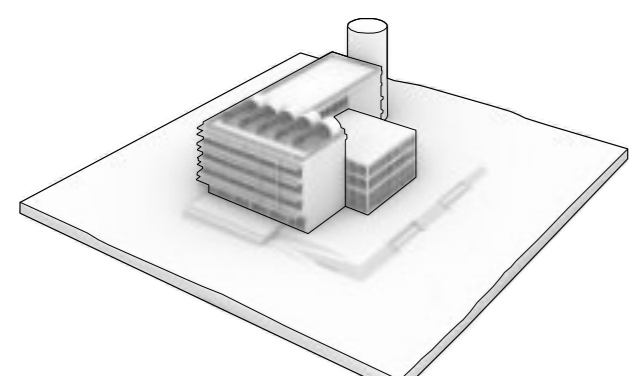
#### RUMSLIG OCH FUNKTIONELL ROBUSTHET

Med atriumet som rum för intern kommunikation inom och mellan våningsplanen skapas en friare möjlighet att omorganisera lokalytorna då de enskilda enheterna inte behöver vara anknytna till en samlad hisshall. Det gör byggnaden rumsligt robust då arkitektoniska kvaliteter kan behållas när funktionsanpassningar genomförs. Det skapar även en funktionsmässig robusthet där byggnaden tolererar att omvandlas när funktionsprogrammet ändras över tid.

### ETAPPUTVECKLING SOM PRINCIPIELL VOLYMSKISS

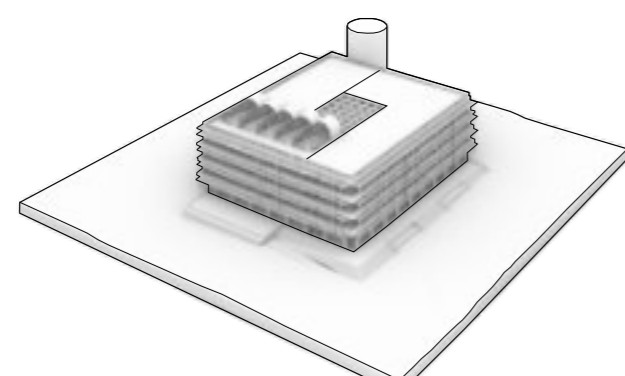
Den befintliga stommen i eternitfabriken stora hall bevaras och integreras som en bärande del av förslaget. Återbruket bidrar till en betydande minskning av klimatpåverkan samtidigt som platsens industriella karaktär ges fortsatt relevans. I Block A framträder hallen som en karaktärsrik, exponerad del av byggnaden och bidrar med skala, rymd och identitet i ett tidigt skede. I Block B omvandlas samma struktur till en ljusgård – byggnadens hjärta – som skapar orienterbarhet, dagsljusförsörjning och sociala möten. På så sätt förenas platsens historia med en framtidssinriktad och inkluderande arkitektur. Block A slutar medvetet vid trapphus, vilket skapar ett mer kostnadseffektivt uppförande av Block B med möjlighet att docka on till befintliga vertikala kommunikationer och utrymningsvägar.

Fasadens strikta repetitiva system gör att byggnaden kan expandera utan att kompromissa med dess rytmer, medan fasadmaterialet i form av de keramiska plattorna gör att byggnadens uttryck bibehålls över tid allteftersom att byggnaden färdigställs.



#### BLOCK A

Ett byggnadskomplex med ett uttryck av ett kluster industribyggnader som uppförts över tid.

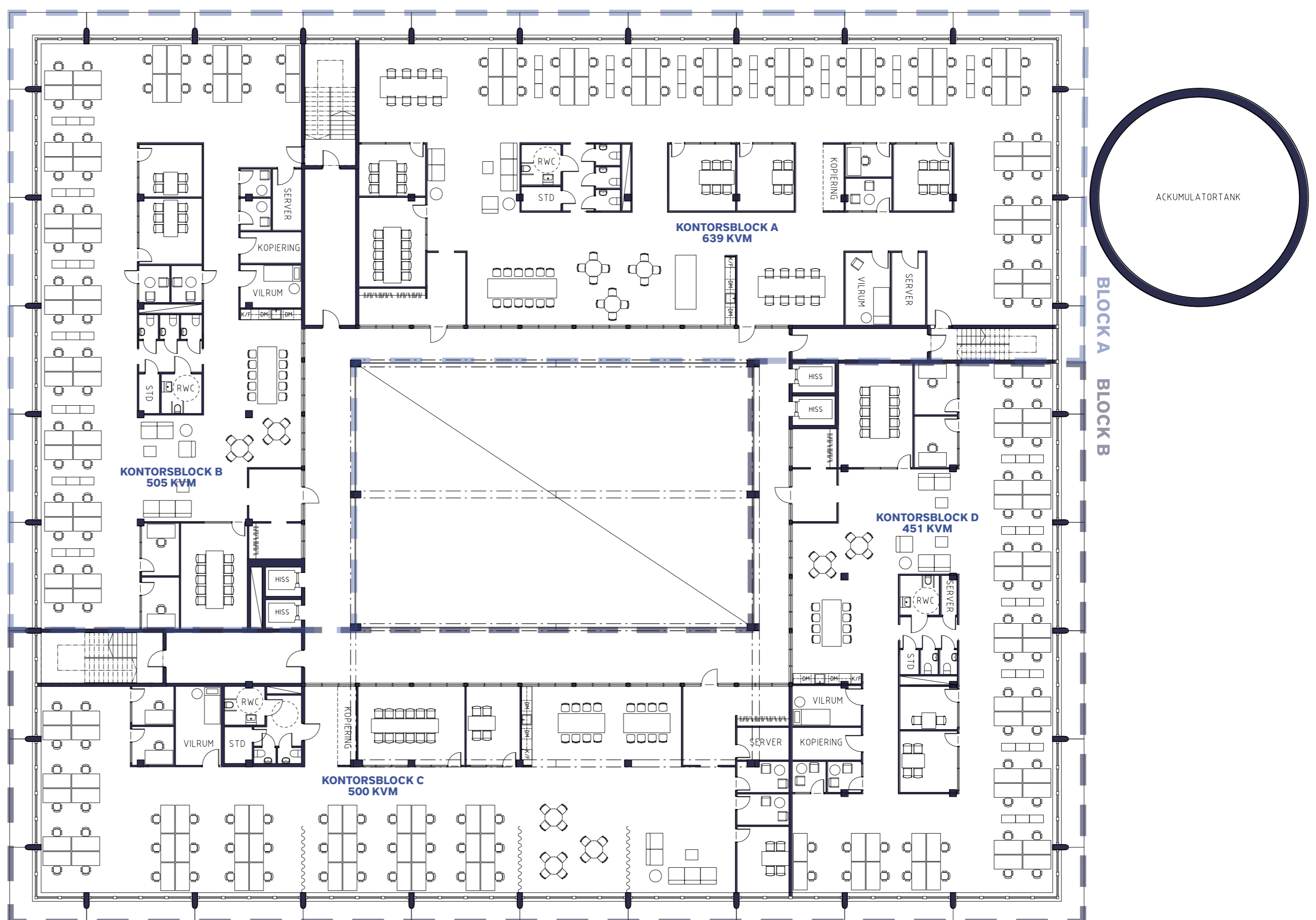


#### BLOCK B

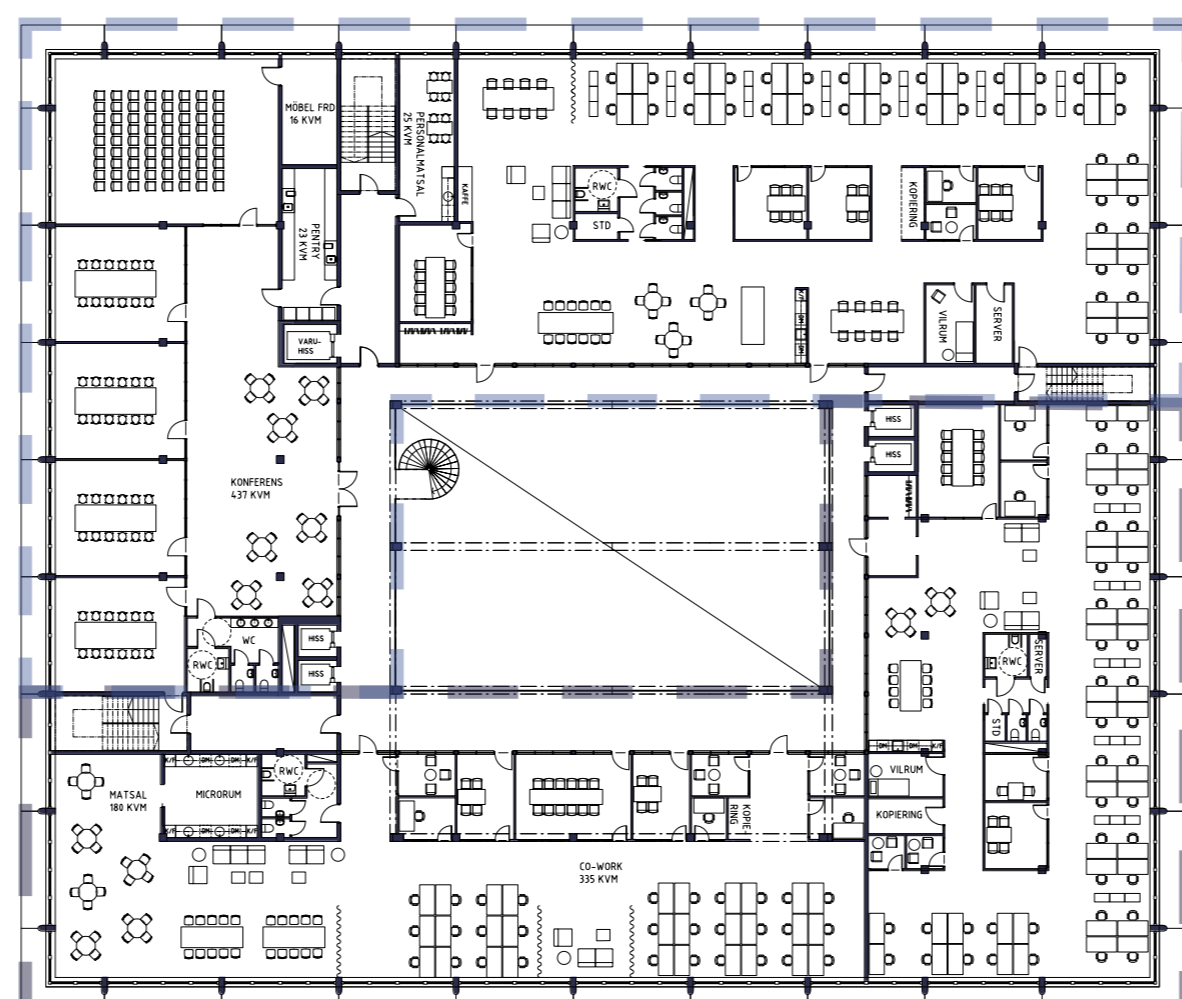
Byggnaden övergår från ett kluster till en samlad, effektiv och stram byggnadsvolym.

### AREASAMMANSTÄLLNING

VÅNINGSPÅN	BTA	TYP AV BTA
Källarplan	972 KVM	Mörk BTA under mark
Entréplan	2 750 KVM	Ljus BTA ovan mark
Konferensplan	2 576 KVM	Ljus BTA ovan mark
Normalplan (Kontorsplan)	2 576 KVM x 2	Ljus BTA ovan mark
Akkumulatortank	200 KVM	Mörk BTA ovan mark
TOTAL BTA	10 678 KVM	



NORMALPLAN KONTOR 1:200 (A1)



KONFERENS/KONTORSPLAN 1:400 (A1)



KÄLLARPLAN 1:400 (A1)



VISUALISERING - MARKNIVÅ +3,0



VISUALISERING ENTRÉ FRÅN SÖDER



VISUALISERINGS-SKISS ENTRÉSITUATION OCH RECEPTION, CO-WORK



VISUALISERING AV MÖTESRUM MED VY MOT ATRIUM



SEKTION B-B 1:200 (A1)



VISUALISERING MATERIALITET/TAKAVSLUT



SEKTION A-A 1:200 (A1)

