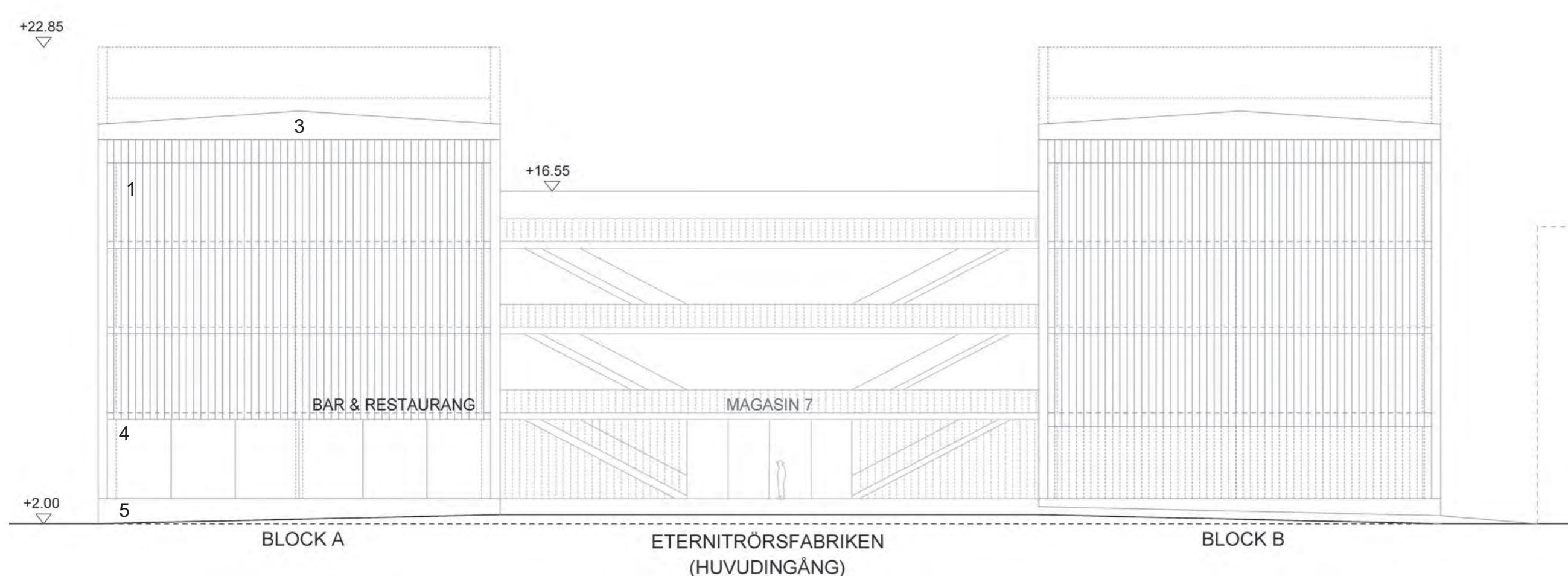


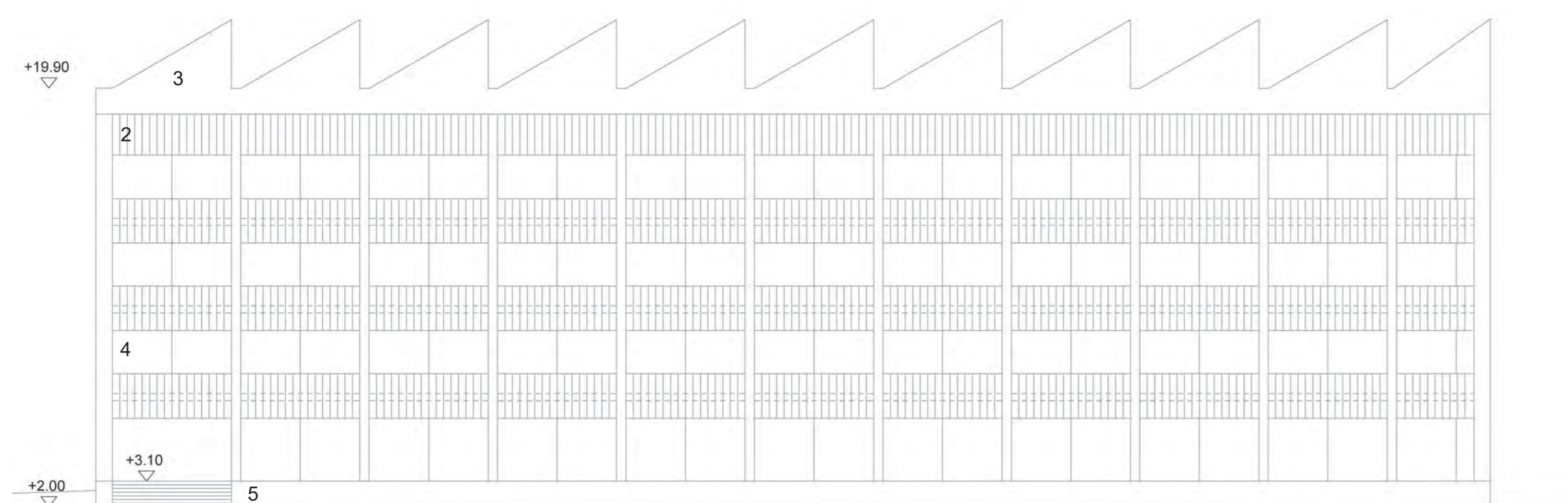


SITUATIONSPLAN, 1:500



FASAD MOT SÖDER, 1:200

MATERIALER
 1 U-PROFILGLASS
 2 U-PROFILGLASS MED
 BAKONLIGGANDE FÄRGAD
 KONSTRUKTION
 3 ALUMINIUM
 4 GLASS
 5 BETONG



FASAD MOT ÖSTER, 1:200

ARKITEKTONISK UTFORMNING OCH GESTALTNING

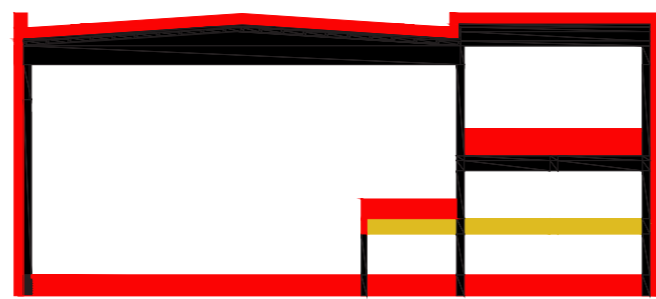
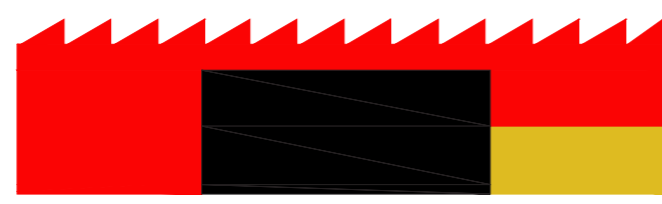
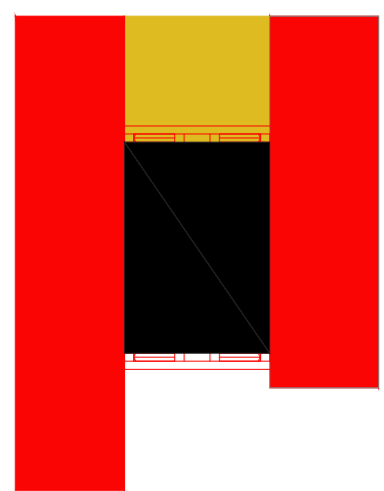
Förslaget bevarar den befintliga höga delen av Eternitrörfabriken och kompletterar den med två strukturellt identiska, men olika långa, nord-sydliga flyglar på östra respektive västra sidan. Västra volymen utgör Magasin 7:s första byggskede (block A) och den östra volymen det andra (block B).

Tack vare den längre västflygeln skapas ett syd- och sydväst utrymme framför byggnaden, gestaltat som ett grönt område som främjar klimatkomfort och resiliens. Den låga delen av fabriken på tomten rivs, vilket dessutom möjliggör bildandet av en halvtriumgård på byggnadens nordsida mellan flyglarna.

Genom den starka massan och dess tydliga enkelhet framträder Magasin 7 som en enhet, även om flyglarna uppförs vid olika tidpunkter. När endast västflygeln finns på plats utgör den bakgrund till den stora hallen. Tillägget av den östra flygeln berikar stadsmiljön genom att definiera parkplatsen mer tydligt och skapa ett halvtrium i norr.

Planen balanserar industrikontexten, det nya bostadsområdets utbredning norrut samt de visuella kulturhistoriska kopplingarna i området. Den nya byggnadens strukturella rationalitet, minimalistiska uttryck och sågade takfot skapar en tydlig koppling till de omgivande industribyggnaderna. Som kontrast till den återhållsamma formen har olika byggnadsdelar och arkitektoniska element, såsom trappor, färgsatts i varierande nyanser.

Lösningen tar sin utgångspunkt i de befintliga byggnadernas interiörer: stora hallen har en eteriskt mjölvit karaktär, medan truckhallen är färgglad. Kombinationen skapar en engagerande atmosfär där intimitet och monumentalitet samspelar. Interiörernas konstruktionsfärger träder fram genom den transparenta fasaden.



ÅTERBRUKSSCHEMA

BEVARAS
RIVS
NY KONSTRUKTION

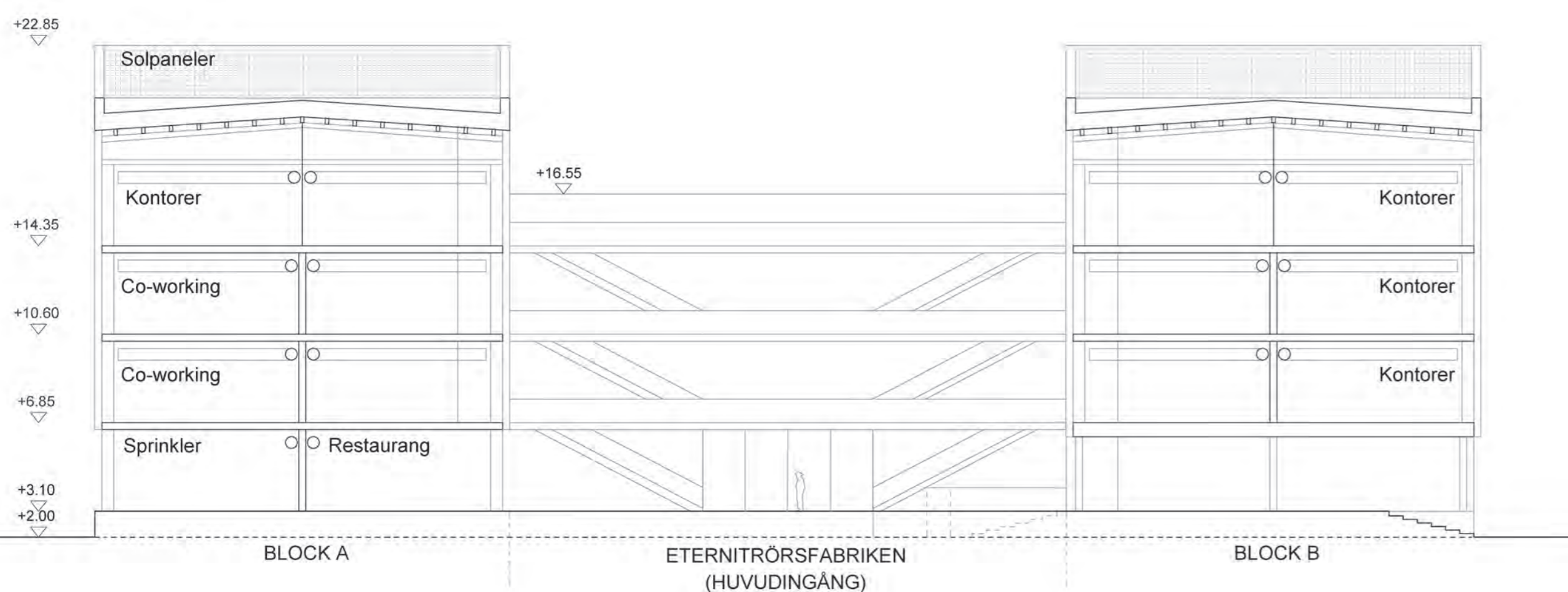
FUNKTION

Planen består av tre delar: två nya kontorsflyglar samt den bevarade höga delen av Eternitrörfabriken. Västra flygeln tillsammans med den stora hallen utgör första byggskedet (block A), medan den östra flygeln utgör andra byggskedet (block B).

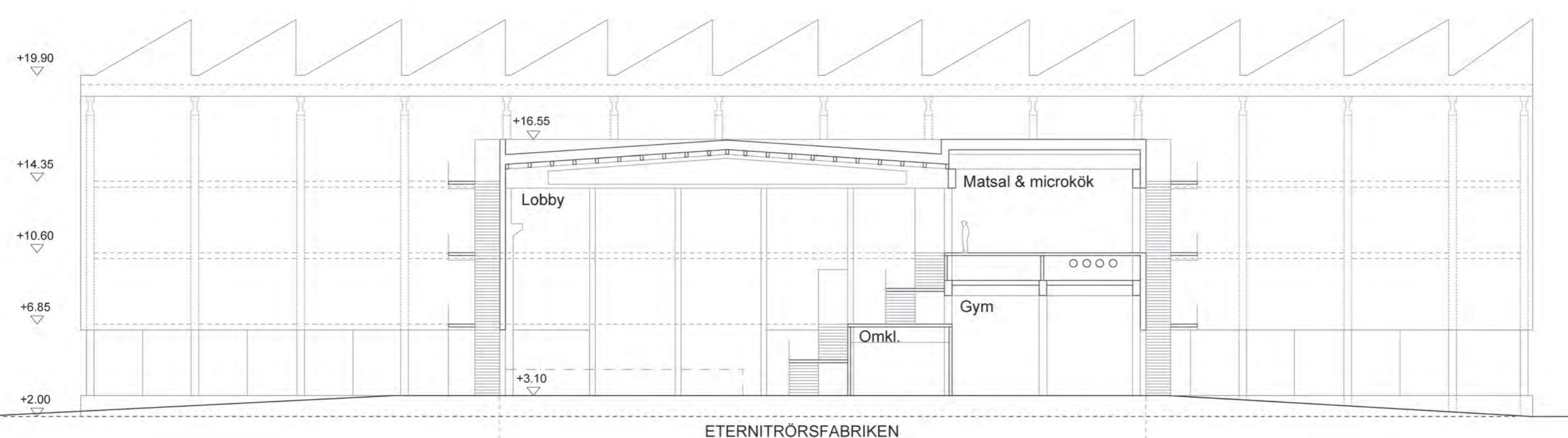
Den stora hallen inrymmer publika och gemensamma funktioner enligt programmet: lobby, gym med omklädningsrum samt matsal. Utrymmet hålls så öppet som möjligt för att undvika förstärkningar i hallens bärande konstruktion. Den trevåningsdel som ligger mot norr reduceras till två våningar genom borttagning av mellanbjälkar mellan första och andra våningen, vilket skapar ett mer rymligt markplan för gymmet. Golvet i matsalen ovanför gymmet höjs med installationsgolv för att uppfylla FKA:s 8 meters höjdräkrav.

Fjärrkyleanläggningen (FKA) är placerad i den nordliga delen av västflygeln, och samtliga tekniska utrymmen på bottenvåningen öppnas mot servicegården i väster. Restaurangen är placerad på västflygelns bottenvåning och öppnar sig mot den södra entréplatsen och havet, med direkt anslutning från kök till godsmottagning. Byggnadens co-working- och konferensutrymmen är lokaliserade på block A:s andra och tredje våning. Block B inrymmer uteslutande kontorsytor.

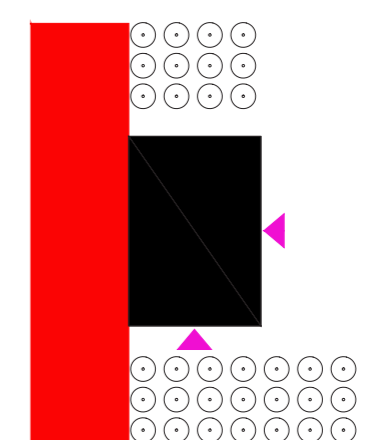
Lobbyn är utformad som en förlängning av torget: ett öppet, lågt tröskelutrymme som alla användare passerar igenom. Utrymningsstegar är placerade utomhus längs stora hallens nord- och sydfasader.



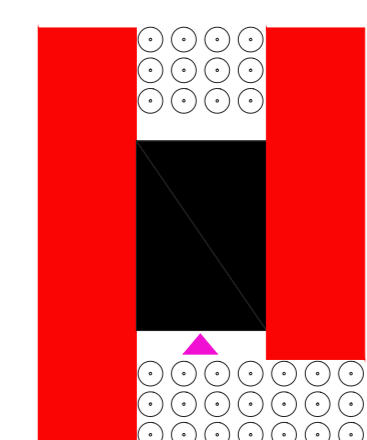
SEKTION A, 1:200



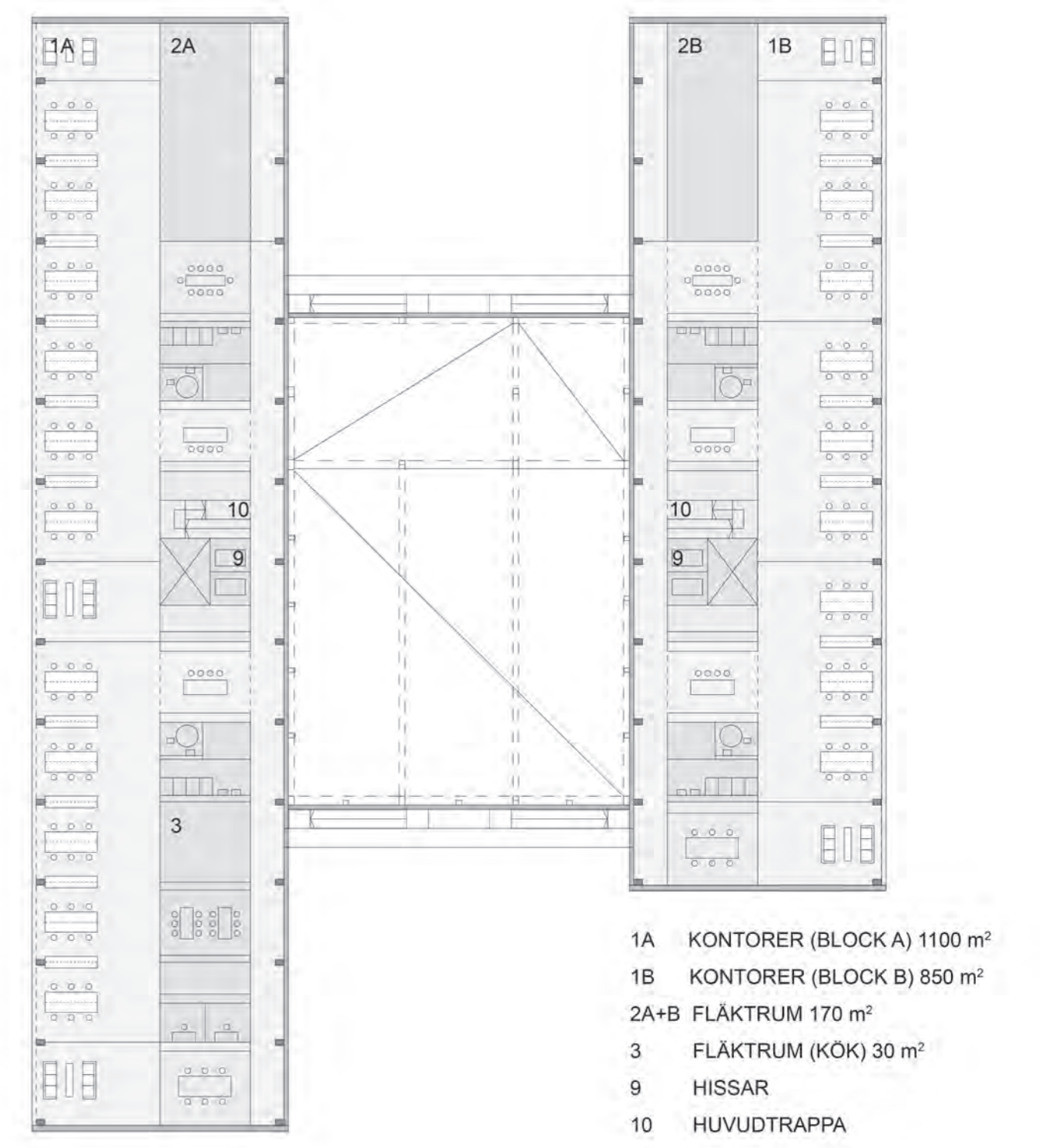
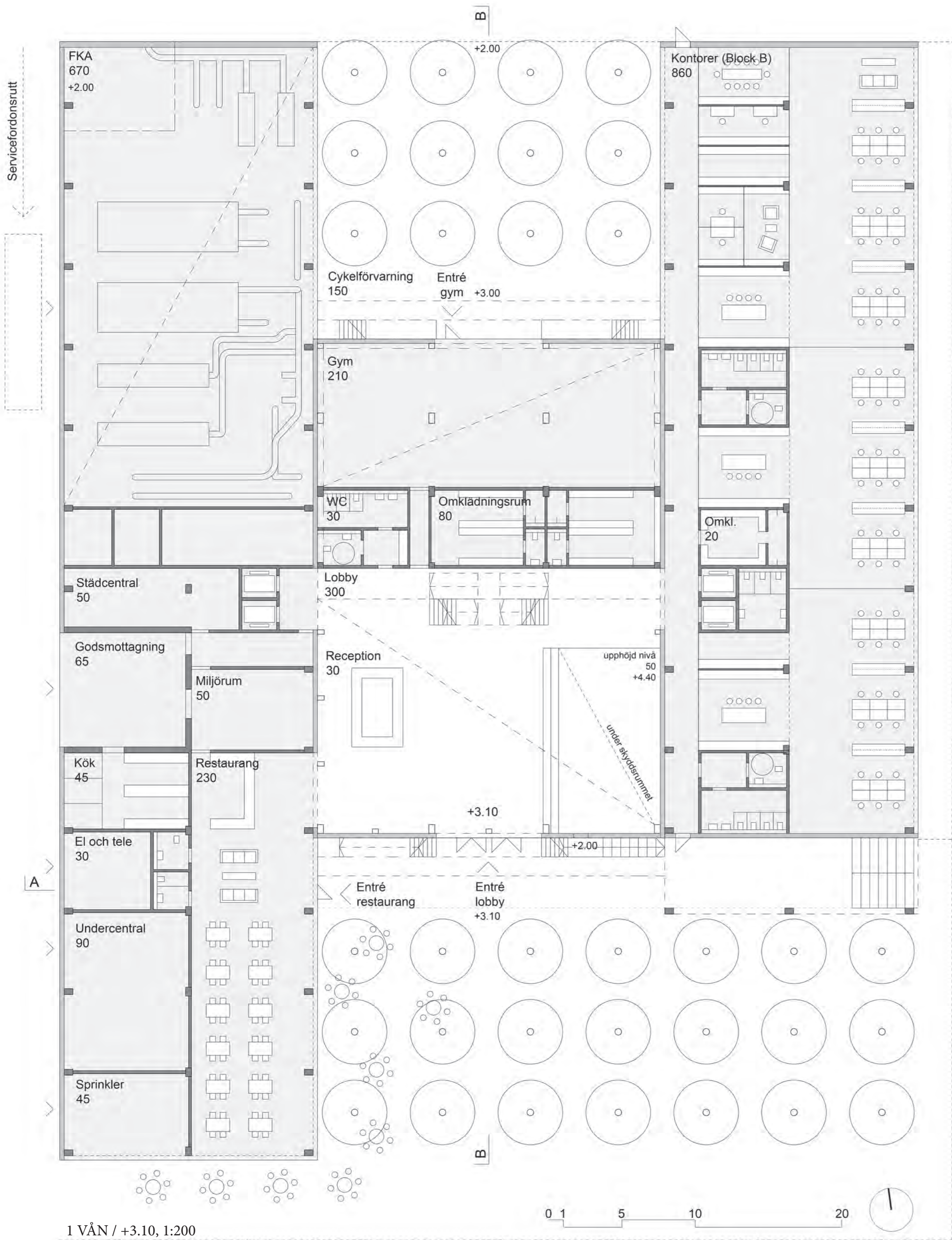
SEKTION B, 1:200



FÖRSTA
BYGGSKEDET



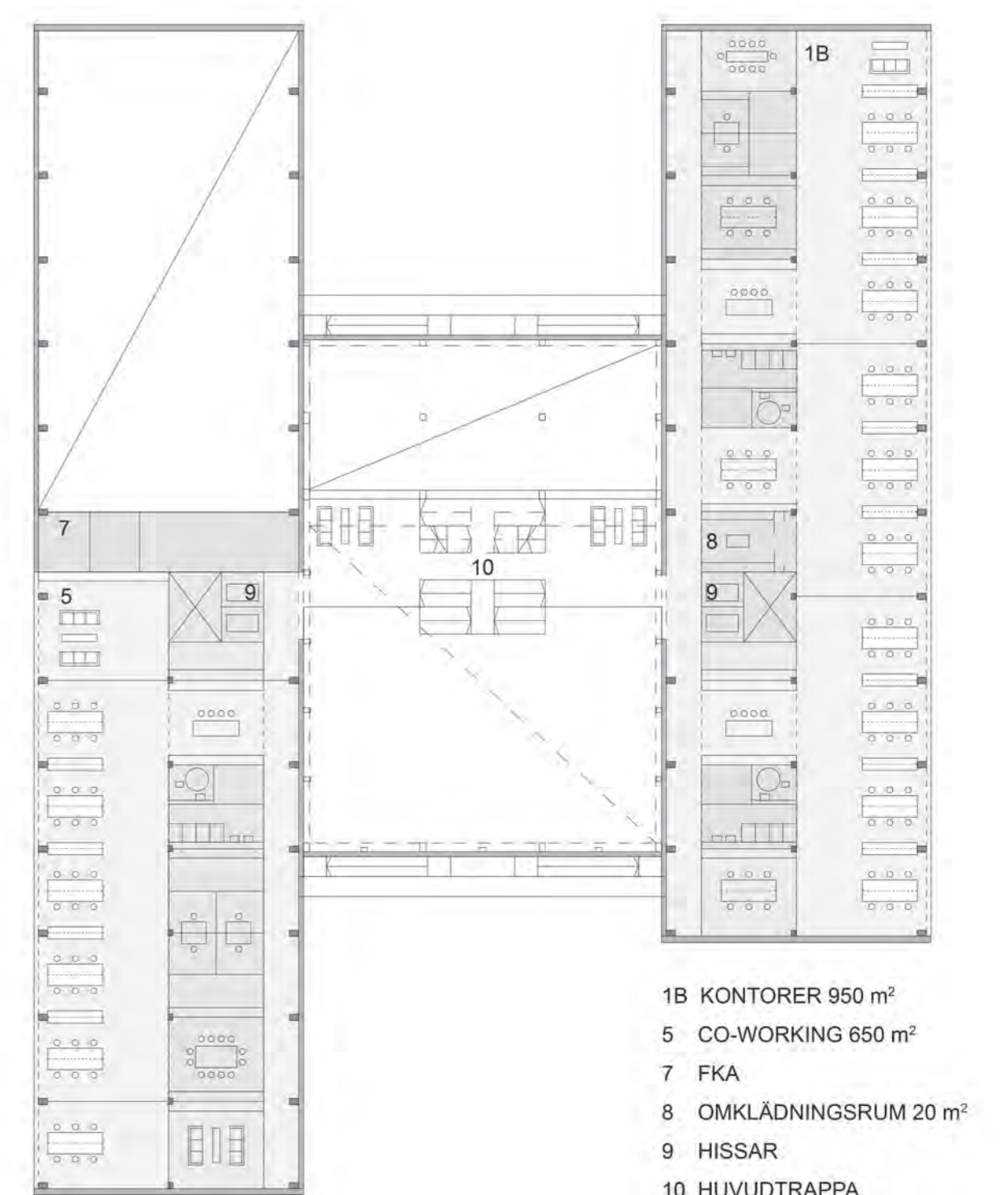
ANDRA
BYGGSKEDET



4 VÅN / +14.35
1:400



3 VÅN / +10.60
1:400

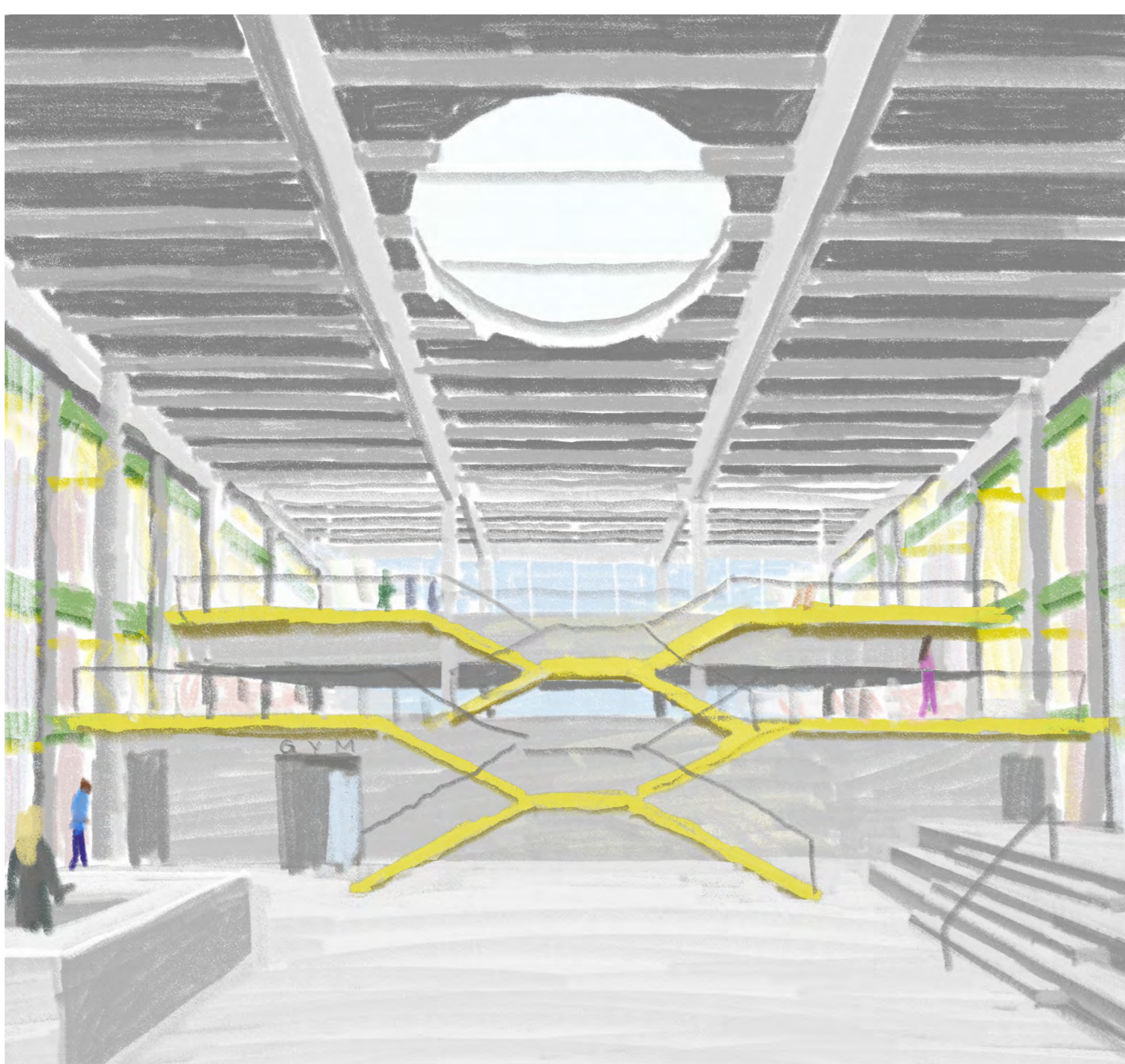


2 VÅN / +6.85
1:400

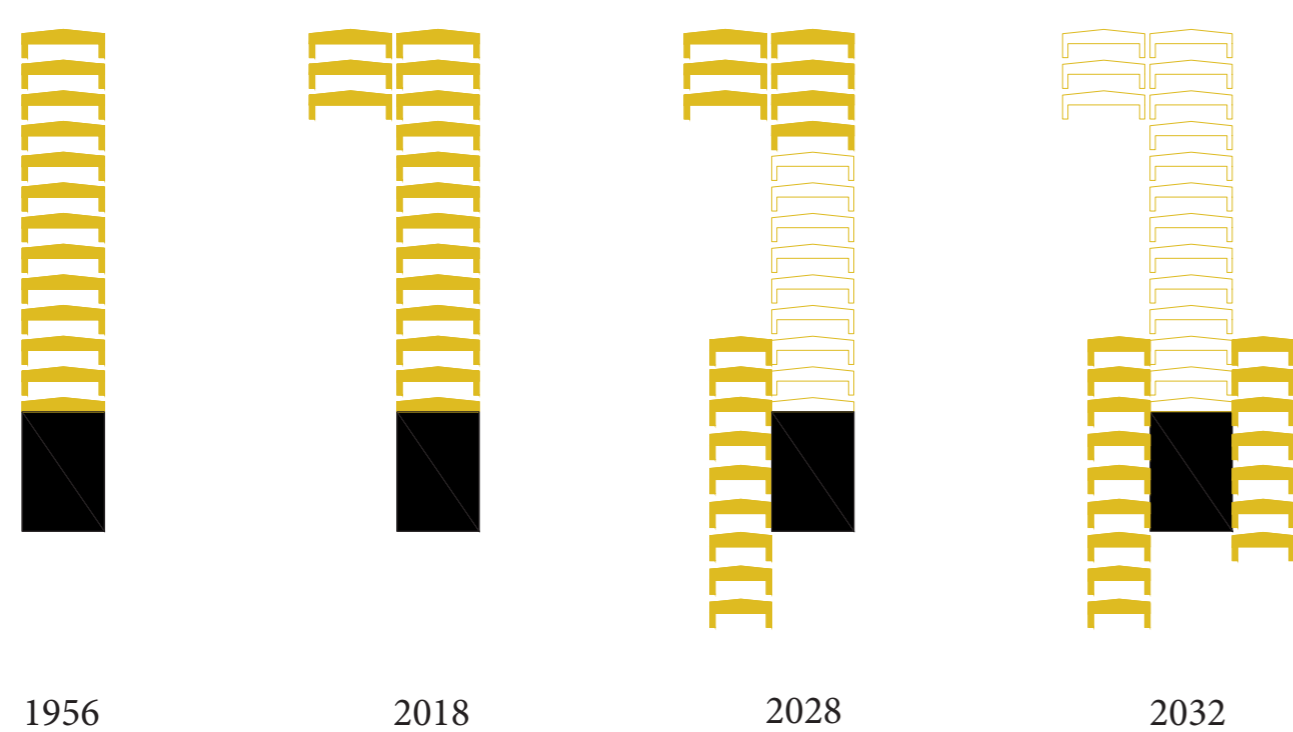
AREASAMMANSTÄLLNINGAR

BTA	LOA	LOA	LOA Kontorer
Källare (FKA) 100 m ²	Källare (FKA) 80 m ²	Co-working + konferens 1635 m ²	Block B 3250 m ²
Kyltorn (FKA) 280 m ²	Kyltorn (FKA) 250 m ²	Kommunikation 260 m ²	Kommunikation 545 m ²
1 vån 3100 m ²	1 vån 2690 m ²	Gym + Restaurang 505 m ²	Total 3795 m²
2 vån 2010 m ²	2 vån 1460 m ²	Teknik 450 m ²	Block A 1050 m ²
3 vån 2690 m ²	3 vån 2160 m ²		Kommunikation 170 m ²
4 vån 2400 m ²	4 vån 1700 m ²		Total 1190 m²
Total 10 580 m²	Total 9570 m²	Total 2880 m²	

VY FRÅN FOAJÉN



Gordon Matta Clark,
Conical Intersect, 1975



GENOMFÖRBARHET, BYGGNATION OCH UTVECKLING

Planen utnyttjar tomtens befintliga strukturer på två sätt: genom att renovera den höga hallen för nytt bruk och genom att återanvända takbjälkar från den rivningshotade låga truckhallen i enlighet med cirkulära principer. Bevarandet av den stora hallens bärande struktur möjliggör en betydande reduktion av ny konstruktion, vilket gör det ekologiskt motiverat att inrymma programenliga funktioner i hallen.

Ödet för den långa, låga delen som sträcker sig utanför tomtens gränser är osäkert, men förslaget möjliggör att dess betongbjälkar kan återanvändas som takbjälkar i de nya kontorsflyglarna. Om truckhallen utanför tomtens gränser kan hela den nya byggnadens takstruktur realiseras med de befintliga gula bjälkarna. Runkens djup i de nya flyglarna är mindre än i den gamla hallen, vilket gör det möjligt att säga loss och återanvända de gula bjälkarna.

Strukturen i båda flyglarna baseras på ett rutnät om 5,5 x 8,5 m. Byggnadens bärande stommar är av trä, medan mellanbjälkarna utgörs av delta-balkslagsplattor. I översta våningen kan de gula takbjälkarna från den rivningshotade truckhallen återanvändas. Byggnadens fasader är utförda i metall och isolerande U-profilglas, konstruerade för att motstå kustklimatets påfrestningar.

Byggnadens våningshöjd är 3,75 m, och installationer lämnas synliga, vilket förstärker känslan av rymd. Kontorsvåningarna är organiserade i tre zoner: korridor, öppet kontorslandskap och stödområde med mötes- och vilrum, kaffestationer, kopieringsytor, tysta arbetsplatser, serverrum med mera. Väggarna i stödområdet är lätta och flexibla, vilket möjliggör hög grad av ommöblerbarhet och anpassning över tid.

HÅLLBARHET

Två nord-sydligt orienterade kontorsflyglar minimerar den sydvända fasadens yta, vilken är mest utsatt för överhettning. Därför är kontorsytorna huvudsakligen orienterade öst-väst. Flyglarnas placering möjliggör en naturlig integration av solpaneler i byggnadens arkitektur. Den sågade takfoten, där solpanelerna installeras, ger byggnaden en industriell karaktär.

Den rådande vindriktningen på platsen är västlig. I förslaget skapar den långa västflygeln ett södervänt parktorg, skyddat från västvinden, framför byggnadens huvudentré. Torget framför Magasin 7 gestaltas som en park, där trädger halvskugga under heta somrardagar. Parken fungerar som en grön oas i det industriella området och leder besökare naturligt mot byggnaden. Restaurangens terrass placeras strategiskt mellan trädens kronor. Fjärrkyleanläggningens ackumulatortank placeras vid tomtens västra kant, där dess skuggning huvudsakligen påverkar servicegården.

Golvnivån för den nya byggnaden höjs från nuvarande +2,00 m till +3,12 m över havet, vilket säkerställer en översvämningssäker grund. Även golvet i den befintliga och bevarade Eternitfabriken höjs till +3,12 m.

