

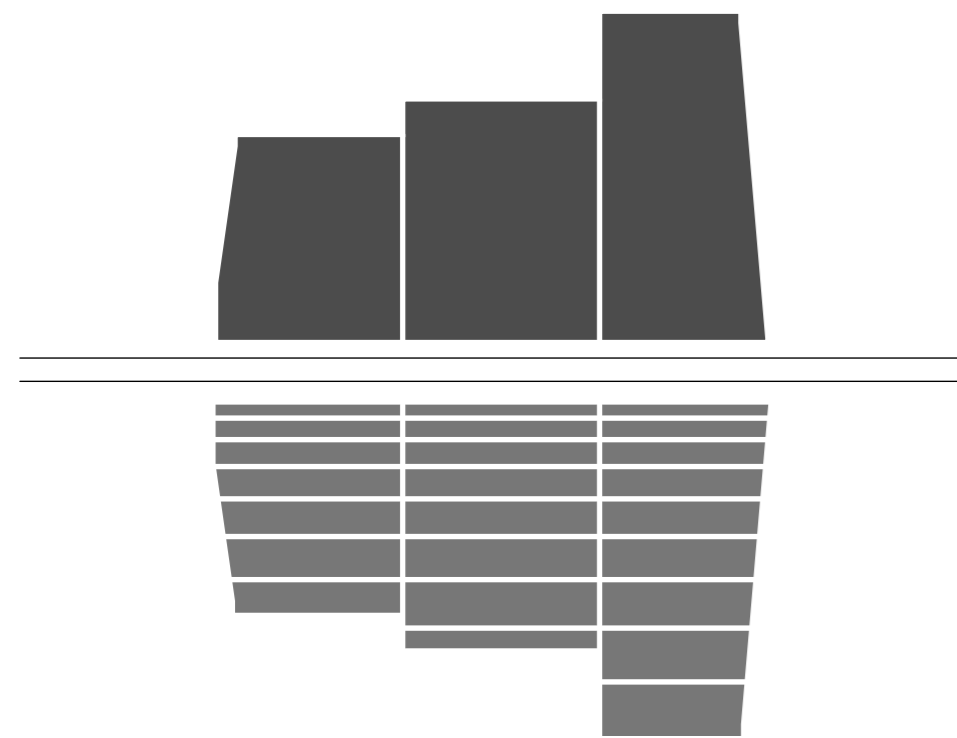


Visualisering fotopunkt 1

Arkitektonisk utformning och gestaltning

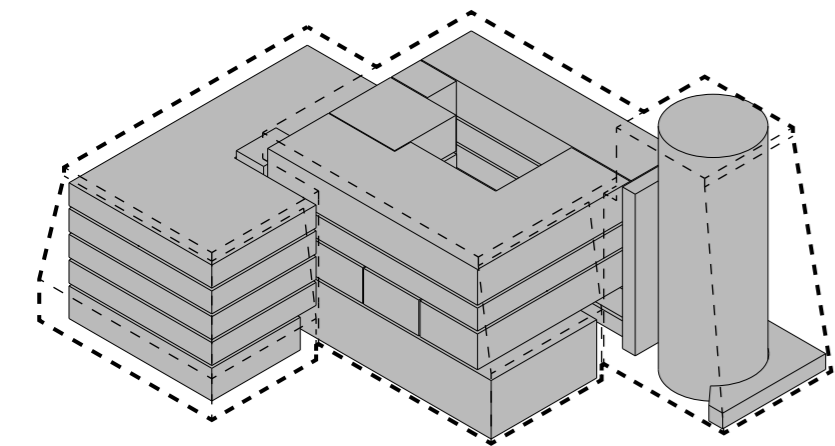
Ett monument över en industriepok i tre trappande byggnadskroppar i trapetskornerad plåt som bildar fond i hamnbassängen. Förslaget söker det magnifika i en tempelruin, där stora djupa öppningar i fasaden ackompanjeras av klängande växtlighet. Som att närma sig Petra i Jordanien träder man i in i Magasin 7 genom en djup och högsträckt öppning. Den gamla konstruktionen från stora hallen har hamnat längre in i byggnaden och blir ett minne att upptäcka från insidan.

Akkumulatortanken får torna upp sig med sitt yttre skal. Istället för att försvinna i omgivningen genom total exponering, framhävs den istället genom att skylas, där stora öppningar väcker en nyfikenhet om vad som sker på insidan.



Byggnaden utgörs av effektiva volymer för program och funktioner i det inre klimatskalet. Det yttre klimatskalet av plåt tar luften i anspråk och formar den yttre närvaron av byggnaden till en form som skiljer sig från den inre byggnadskroppen. En form som möjliggör arkader, dolda växtbäddar och djupa nischer.

Till platsen bildar de tre byggnadskropparna avklippta hörn för förmiddags- och eftermiddagsplatser som kan skänka lå vindiga dagar.

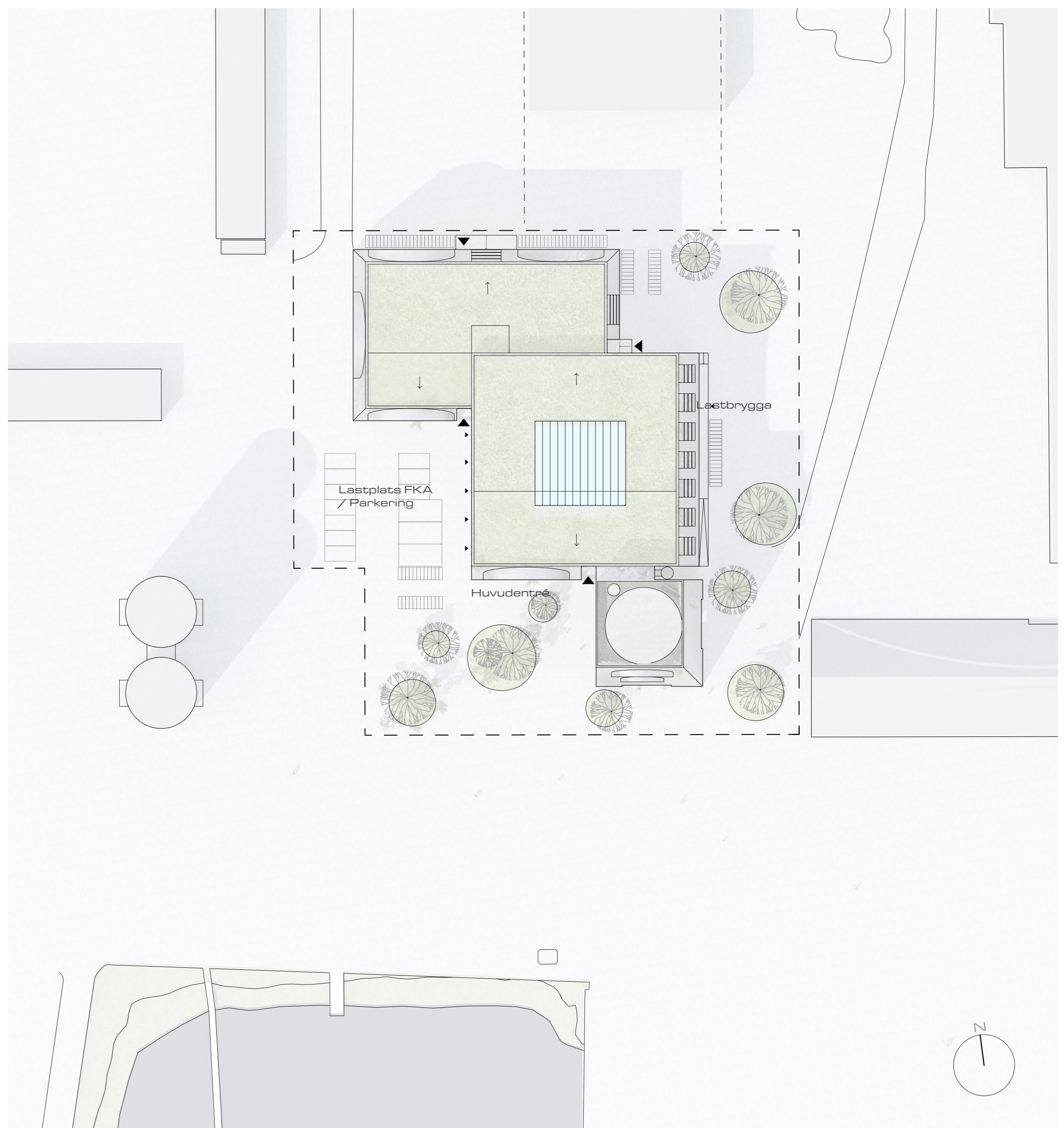


Hållbarhet - Återbruk och ekosystemtjänster

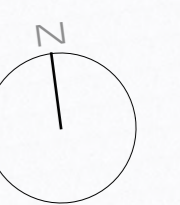
När truckhallen och övriga industribyggnader i blivande Västerport får lämna plats för den växande staden är det just plåtbeklädda byggnader som lämnar, som Magasin 7 kommer att kunna tillgodogöra sig av. Istället för att rygga tillbaka från den instinktivt svärälskade trp-plåten kan Magasin 7 anamma både materialet och industrilandskapets plåtkaraktär genom att återbruka plåten.

Bortsett från truckhallen så får större delen av befintliga stommar och bjälklag stå kvar. Befintliga takstolar i stål demonteras och återbrukas i projektet. Limträkonstruktion till adderade våningsplan och block.

Växtligheten utgör inte bara ett gestaltande element utan även ett antal kategorier av ekosystemtjänster. Som vegetationsbeklätt tak av fördröjning av dagvatten. På taket som små habitat för fåglar och djurliv att ta i anspråk och nyttja. Framför stora glasade ytor som solavskärmning. Som små stämmningshöjande växtbäddar direkt utanför kontorsfönster.



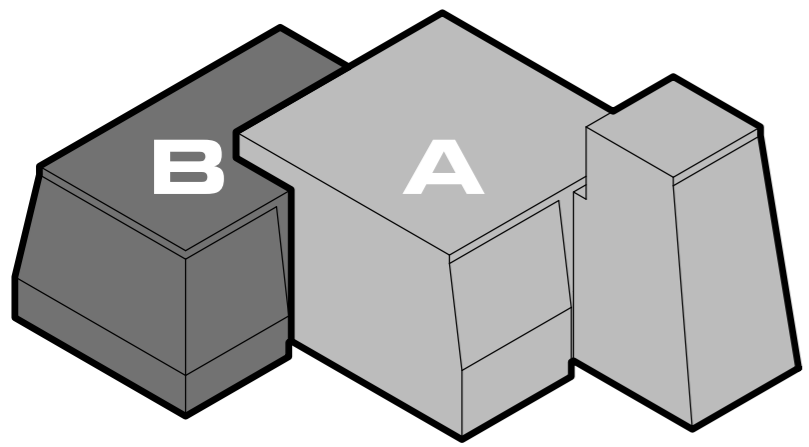
Situationsplan 1:500



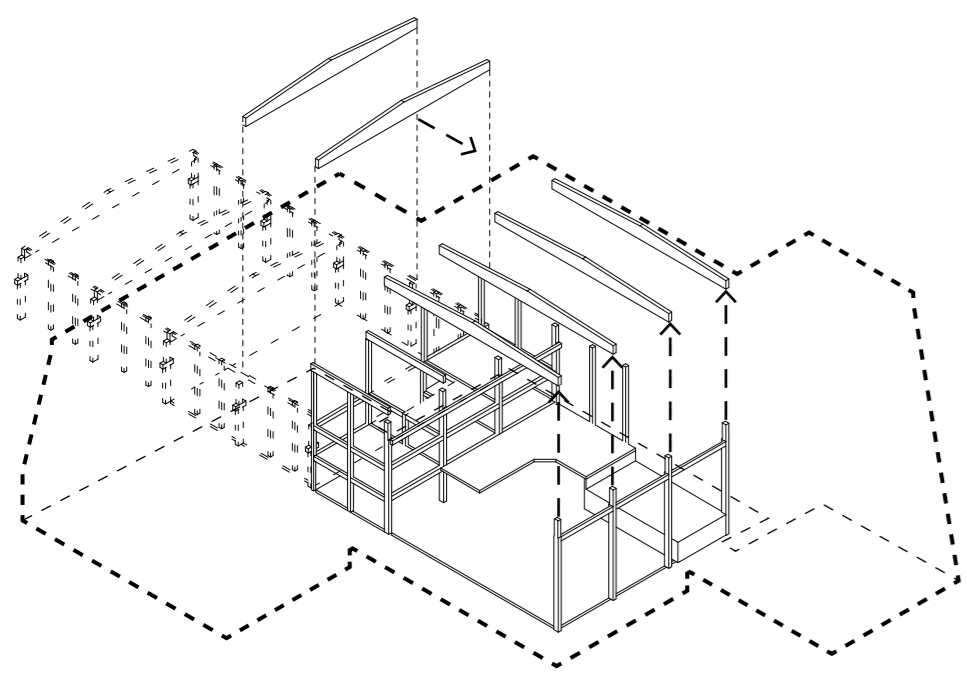


Visualisering fotopunkt 4

Utvecklingsbarhet



Förslaget kommer i skede om ett Block A och ett senare Block B. Block A tillgodoser sig större delen av den befintliga stommen av stora hallen samt bjälklagen och stommen mellan stora hallen till truckhallen. Dessa utgör i det första skedet en nära kvadratisk byggnad bredvid ackumulatortanken som verkar som en slags platsbildande campanil.

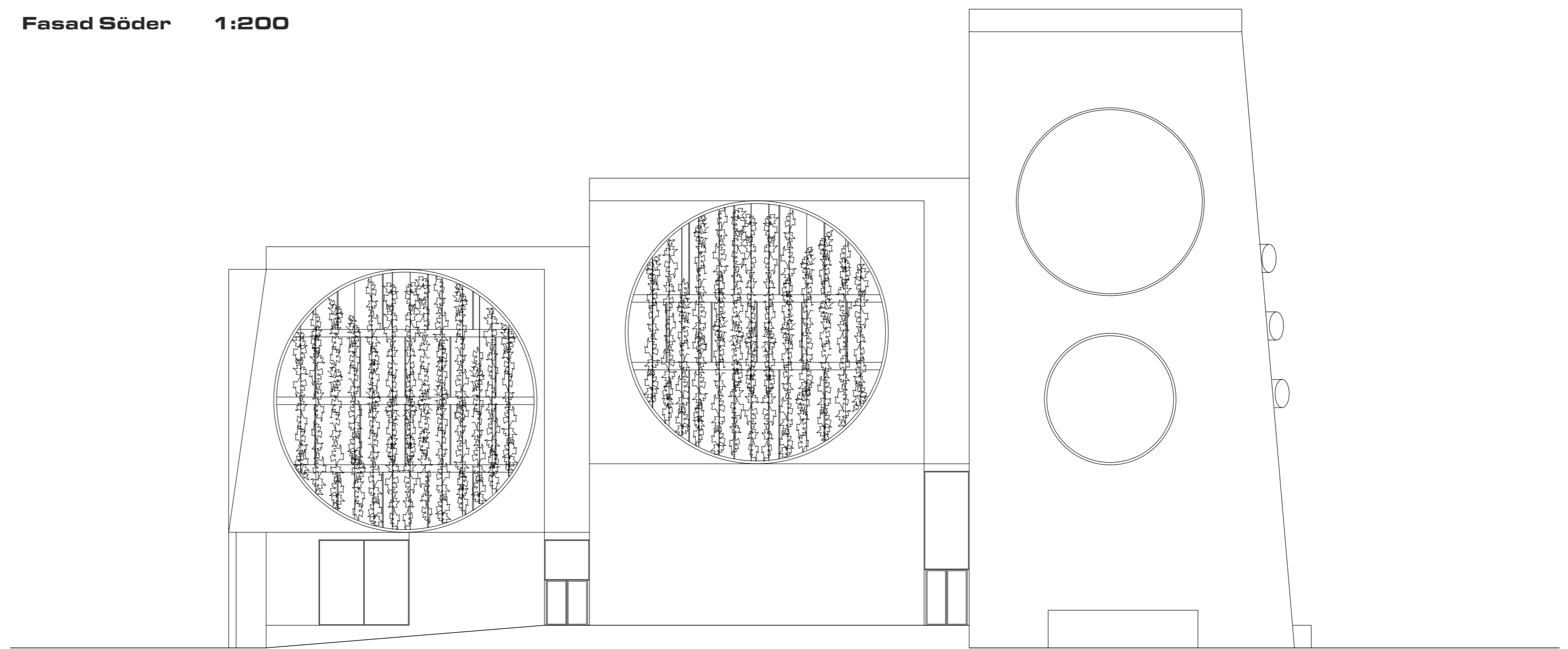


När Block B sker, monteras helt sonika plåten av från block A där blocken möter och återmonteras på fasadytor på Block B. I mötet mellan Block A och B förläggs även hiss och trapphus som kan serva och understödja båda blocken.

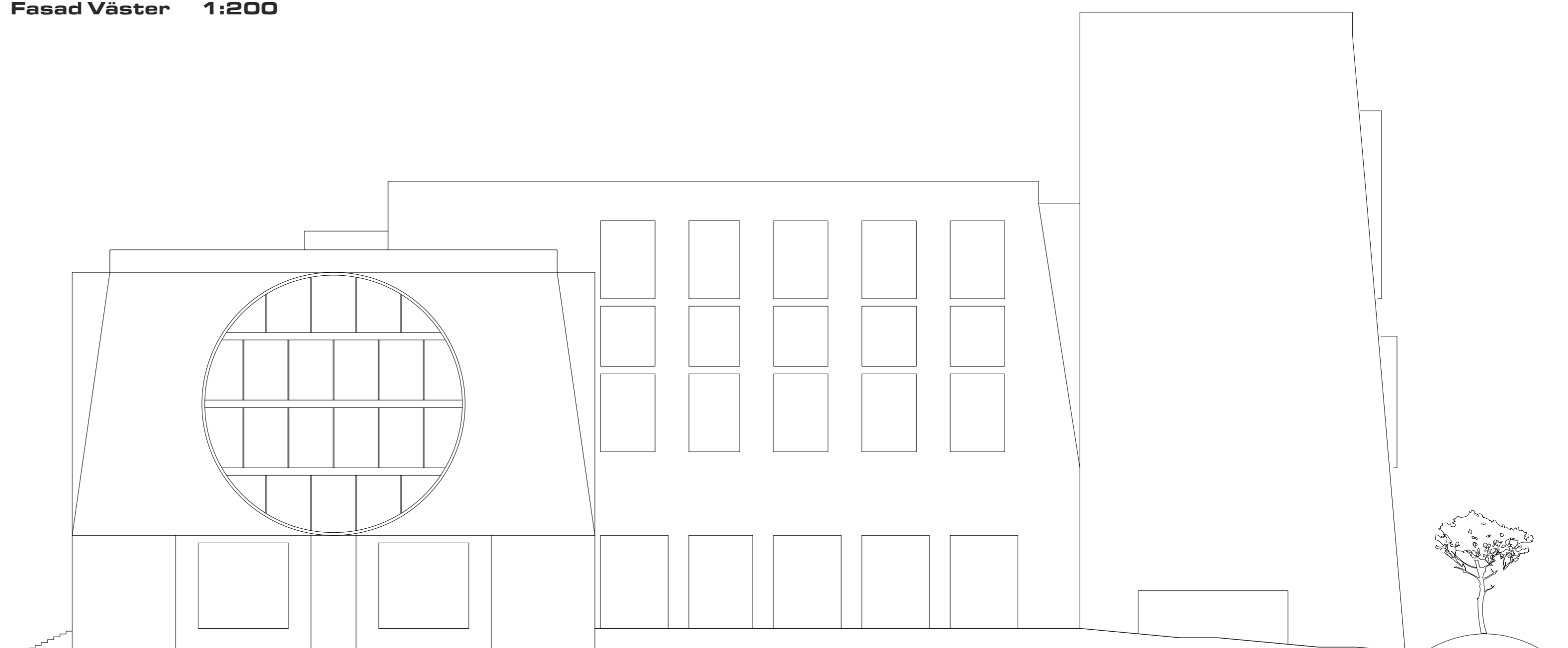


Hanteringen av landskapet utgörs av små kullar där vindhårdiga tallar planteras. Kullarna bildar ett landskap av små gräsbeklädda öar framför byggnaden. Den extra höjden för träden som kullarna utgör, innebär att om marknivån höjs riskerar inte trädens övre rötter och stammar att strypas och skadas.

Fasad Söder 1:200



Fasad Väster 1:200



Genomförbarhet

Eftersom området är sättningsbenäget, är adderade konstruktioner av förhållandevis lättare konstruktion. Våningarna som adderas på Stora hallen och övriga plan i Block A utgörs av limträkonstruktion. Även Block B föreslås byggas i limträkonstruktion.

Befintliga takstolar i stål återbrukas till Block A. Truckhallen försvinner, men dess takstolar bedöms motsvara spann och dimension som takkonstruktionen i stora hallen och återbrukas jämte dessa i Block A.

Läge på befintliga bjälklag och dimensioner på fjärrkyleanläggning gör att lämplig våningshantering sker i halvplan om 1,8 m (våningsplan till våningsplan 3,6 m), med något lägre plan i Block A som utgörs av Teknik- och servicefunktioner. Samtidigt ger det möjlighet för generös våningshöjd i entréplan på block B, tillika generösa våningshöjder till restaurang, konferens, matsal och gym högre upp i Block A

Pumpkällaren till fjärrkyleanläggningen förläggs utanför befintlig grund och stomme men inom nya Block A under fjärrkyleanläggningen.

Funktion

Byggnadens funktioner i Block A samlas kring ett centralt atrium. Entréplan och den andra våningen är dedikerade till teknik- och servicefunktioner. Atriumet som de övre våningsplanen trappar längs, utgör en vertikal förlängning på lobbyn. Block B med nära uteslutande kontorsytor är lätt sidoställt från den här funktionen, men kontorsarbetare korsar det centrala atriumet mot till exempel matsalen. Denna vertikala lobby i atriumet utgör en korsning och plats för naturliga möten mellan personerna som utnyttjar byggnaden.

Indata hållbarhet

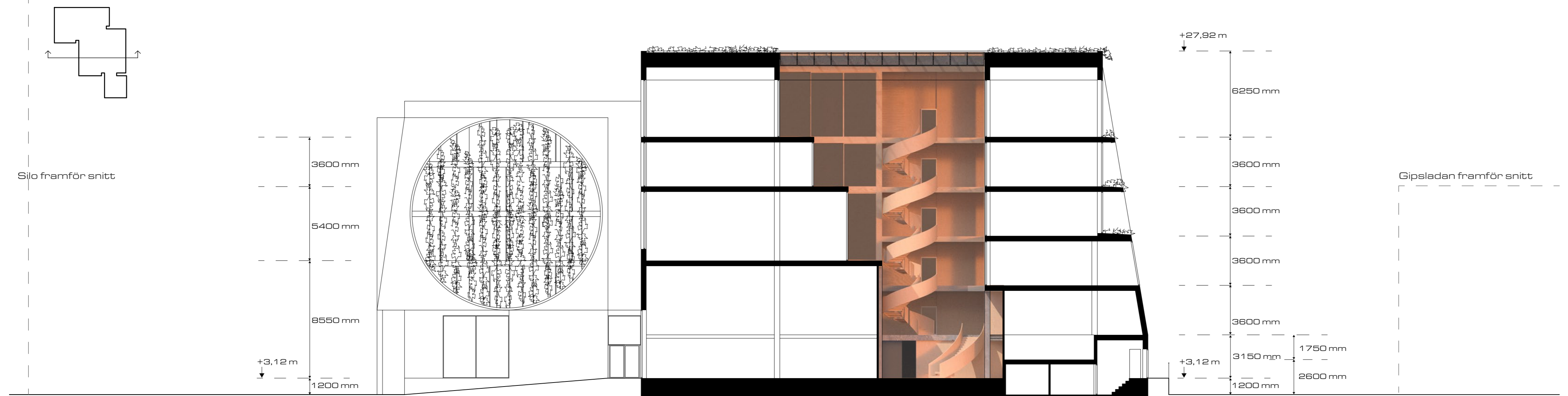
BTA	10680m ²
Plan ovan mark	6 (Block A), 5 (Block B)
Plan under mark	0 (undantag 80m ² pumpkällare under mark)
Stomtyp	Pelarbalk limträstomme. Övrig befintlig pelar-balk betongstomme
Stommateriäl	KL-trä
Fasadtyp	Återbrukad TRP-plåt
Byggnadsform	Block A: rektangel (ackumulatortank utanför uppvärmd byggnadsvolym). Block B: L-form Block A och B bildar två överlappande rektanglar
Kompakthet	Kompakt
Våningshöjd	(FG till FG) Entréplan: Block A 3150 mm, Block B 4950 mm Block B + halva Block A plan 2-5: 3600mm Övriga halva Block A: FKA på entréplan 8550mm, plan 4 5400 mm, plan 5 3600 mm Block A plan 6 4570 mm (FG till undertag) Plan 6: lång, alla övriga plan: kort
Spännvidd	Plan 6: lång, alla övriga plan: kort
Andel fönster/glasfasad	1560m ² (inkl. atrium)



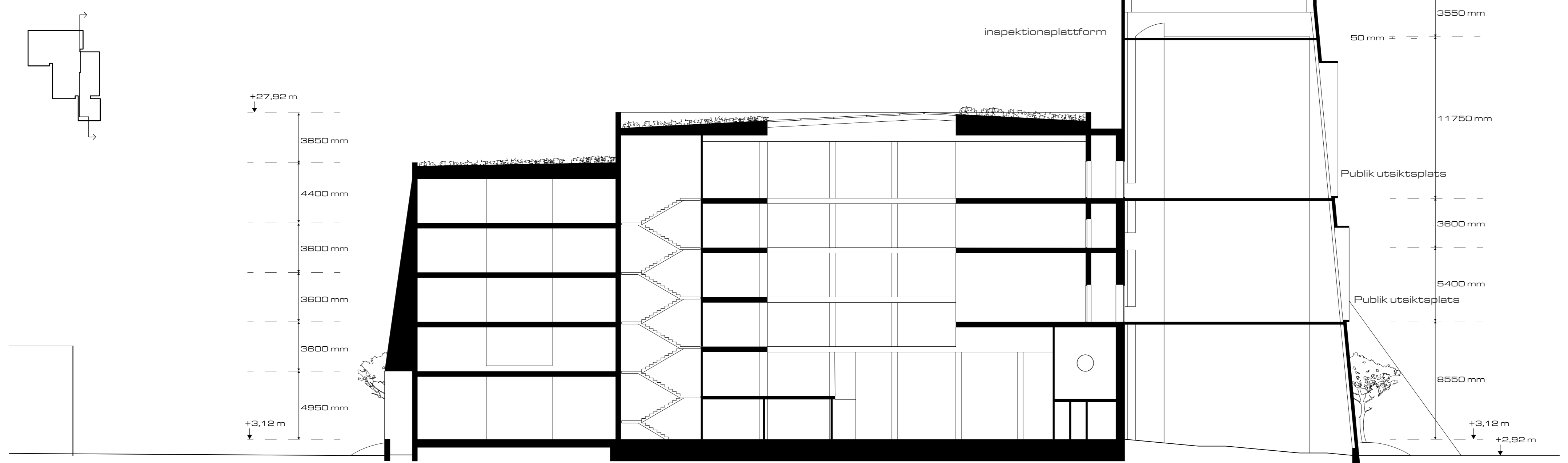
Visualisering fotopunkt 2

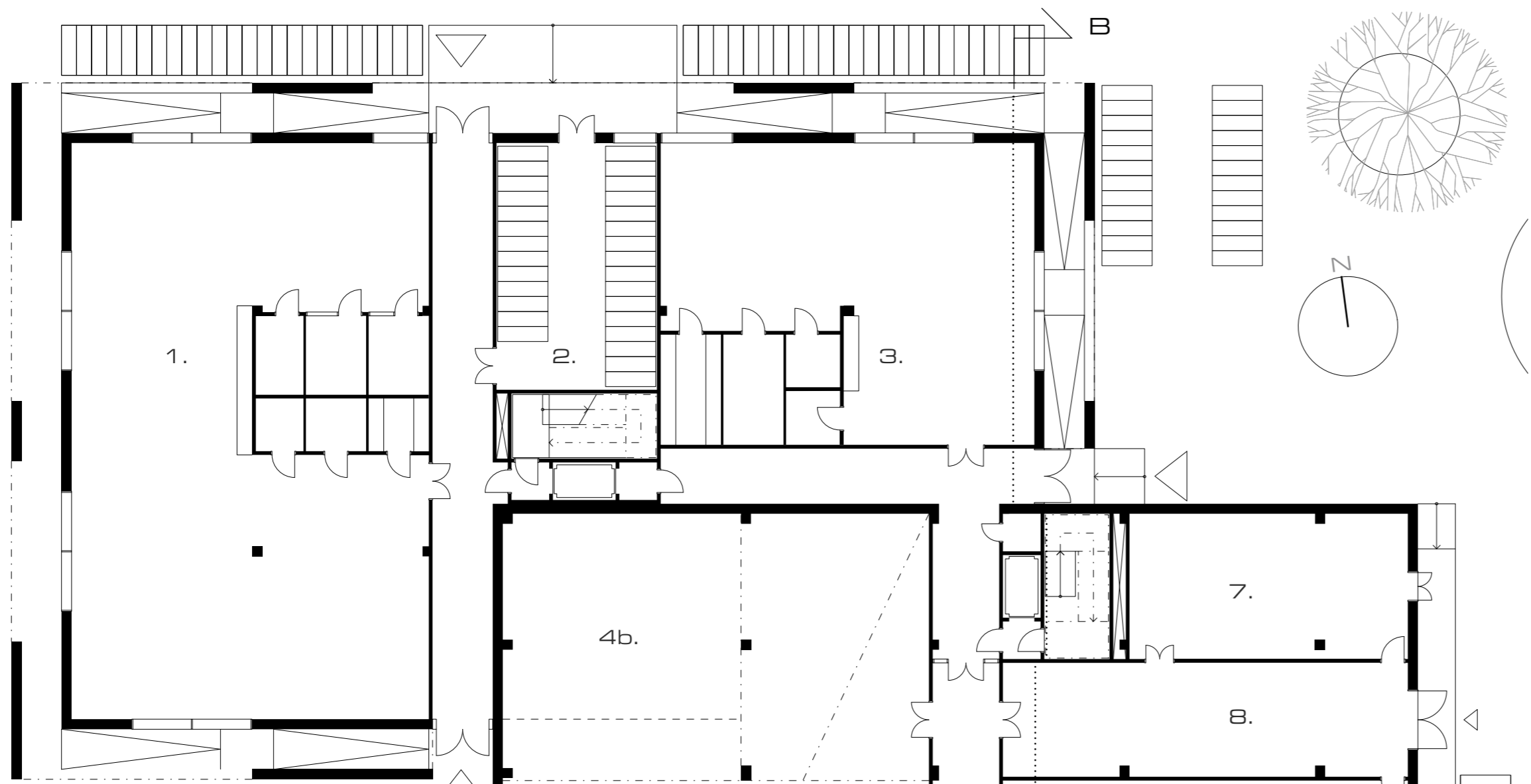
Istället för att döljas, får friskluftsintagen en tydlig artikulering som blir en del av gestaltningen.

Sektion AA 1:200



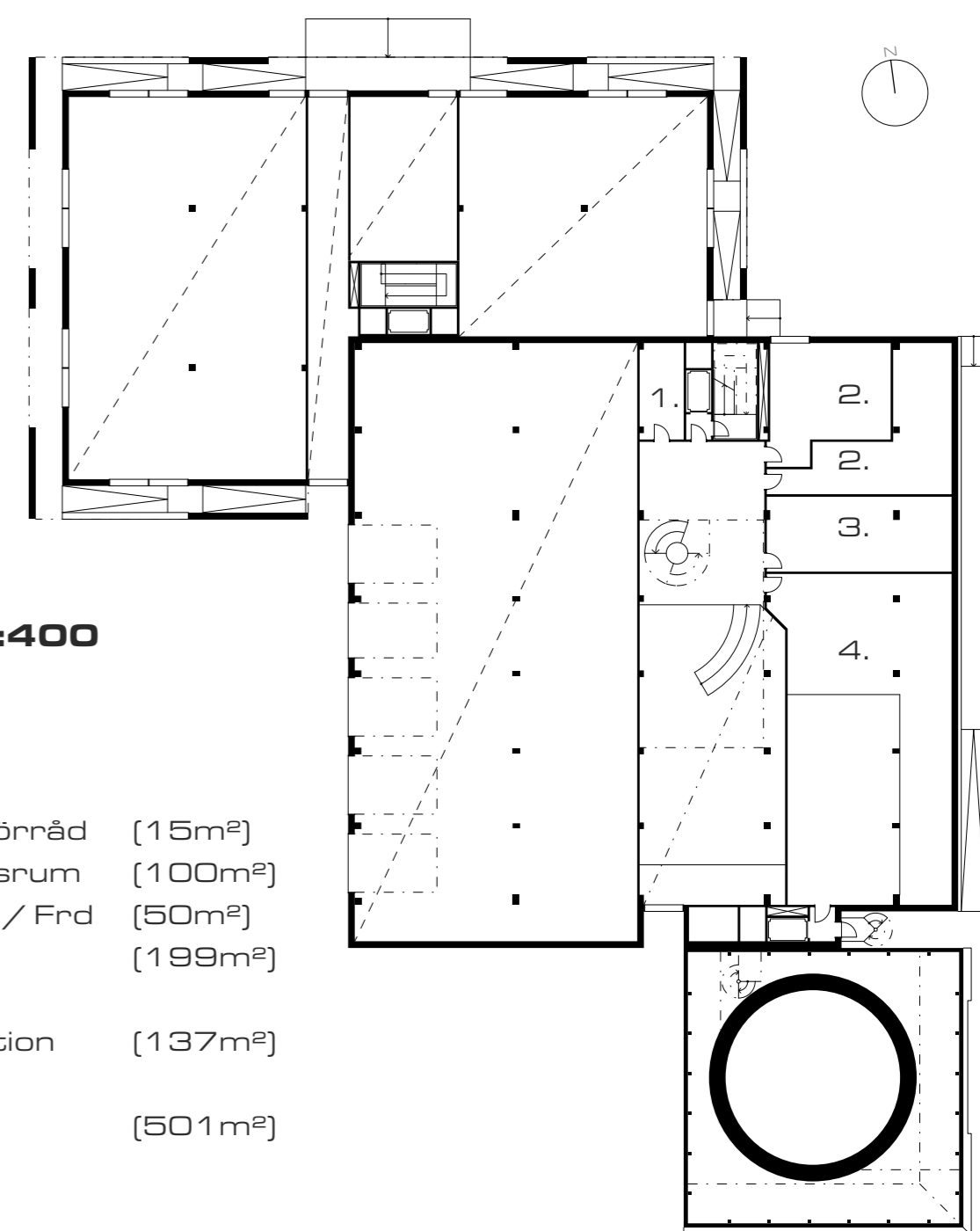
Sektion BB 1:200





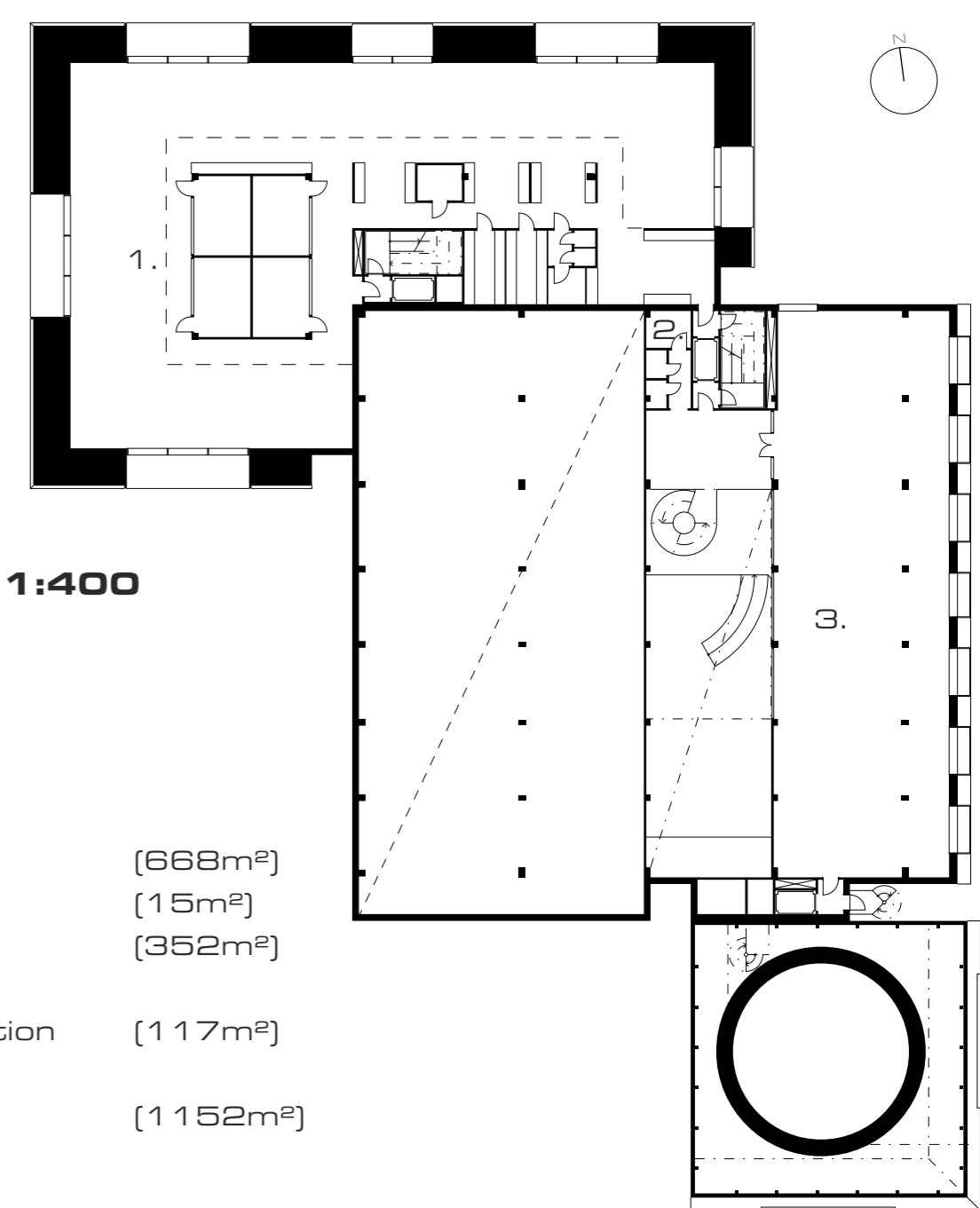
Plan 1 (entréplan) 1:200

- | | |
|---------------------------|-----------------------|
| 1. Kontor | [328m ²] |
| 2. Cykelförvaring | [63m ²] |
| 3. Kontor | [179m ²] |
| 4. Teknik- & aggregatrum | [612m ²] |
| 4b. Pumpkällare | [78m ²] |
| 5. Entrélobby & Reception | [149m ²] |
| 6. WC/RWC | [13m ²] |
| 7. Miljörum | [64m ²] |
| 8. Godsmottagning | [73m ²] |
| 9. Undercentral | [90m ²] |
| 10. Sprinkler | [45m ²] |
| 11. Skyddsrum | [77m ²] |
| 12. El & tele | [34m ²] |
| 13. Cykelförvaring | |
| 14. Kyltonn | [123m ²] |
| Kommunikation | [205m ²] |
| BRA | [2133m ²] |



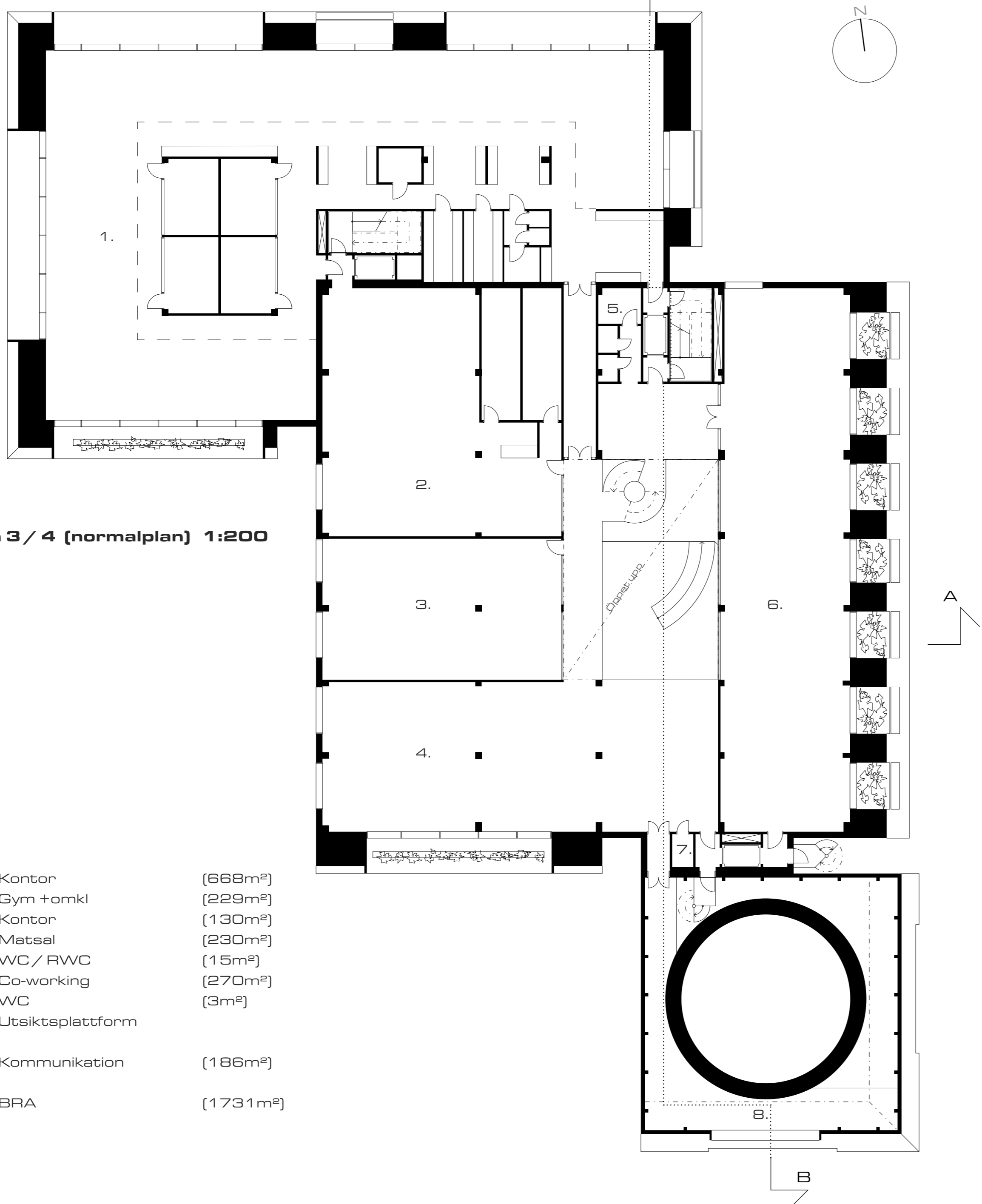
Plan 1 / 2 1:400

- | | |
|---------------------|----------------------|
| 1. Fastighetsförråd | [15m ²] |
| 2. Omklädningsrum | [100m ²] |
| 3. Städcentral/ Frd | [50m ²] |
| 4. Fläktrum | [199m ²] |
| Kommunikation | [137m ²] |
| BRA | [501m ²] |



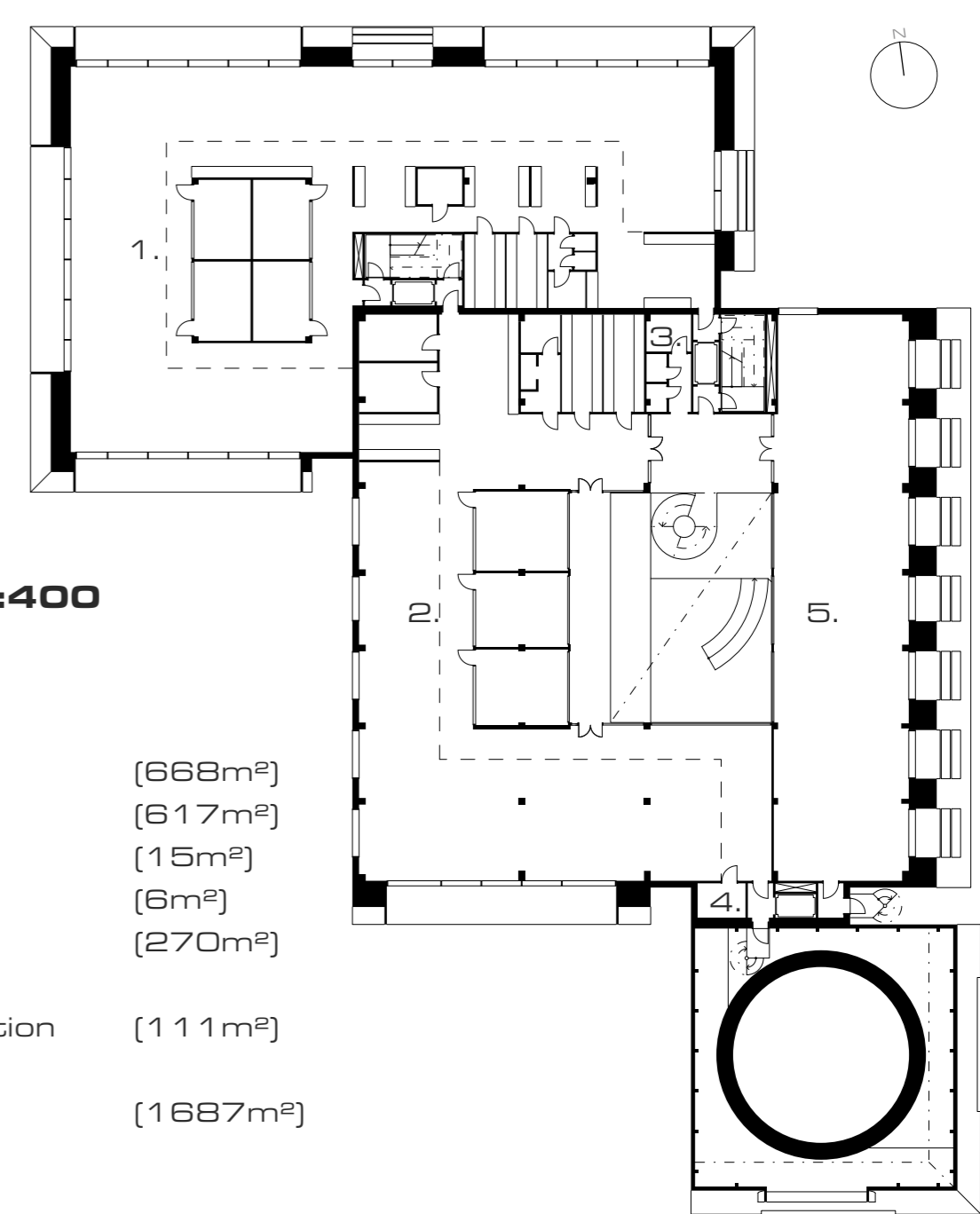
Plan 2 / 3 1:400

- | | |
|---------------|-----------------------|
| 1. Kontor | [668m ²] |
| 2. WC/RWC | [15m ²] |
| 3. Co-working | [352m ²] |
| Kommunikation | [117m ²] |
| BRA | [1152m ²] |



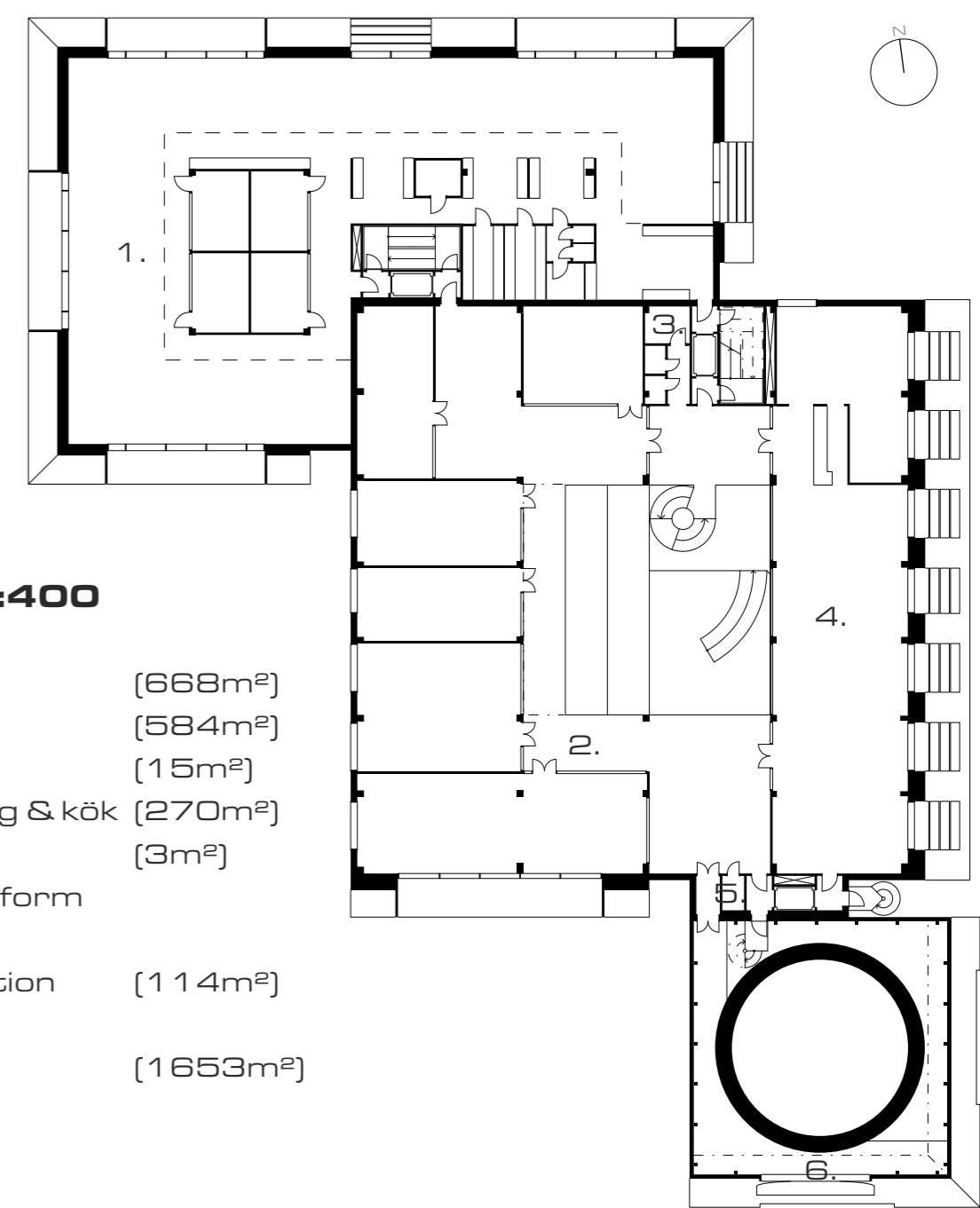
Plan 3 / 4 (normalplan) 1:200

- | | |
|---------------------|-----------------------|
| 1. Kontor | [668m ²] |
| 2. Gym +omkl | [229m ²] |
| 3. Kontor | [130m ²] |
| 4. Matsal | [230m ²] |
| 5. WC/RWC | [15m ²] |
| 6. Co-working | [270m ²] |
| 7. WC | [3m ²] |
| 8. Utsiktsplattform | |
| Kommunikation | [186m ²] |
| BRA | [1731m ²] |



Plan 4 / 5 1:400

- | | |
|---------------|-----------------------|
| 1. Kontor | [668m ²] |
| 2. Kontor | [617m ²] |
| 3. WC/RWC | [15m ²] |
| 4. RWC | [8m ²] |
| 5. Co-working | [270m ²] |
| Kommunikation | [111m ²] |
| BRA | [1687m ²] |



Plan 5 / 6 1:400

- | | |
|---------------------|-----------------------|
| 1. Kontor | [668m ²] |
| 2. Konferens | [584m ²] |
| 3. WC/RWC | [15m ²] |
| 4. Restaurang & kök | [270m ²] |
| 5. WC | [3m ²] |
| 6. Utsiktsplattform | |
| Kommunikation | [114m ²] |
| BRA | [1653m ²] |